

## Tisková zpráva

### Důvěra ústavním institucím – podzim 2024

- ⦿ Vládě důvěřovalo 23 % Čechů, prezidentovi 51 %.
- ⦿ Poslanecká sněmovna má důvěru 24 % a Senát 32 % veřejnosti.
- ⦿ Nejvyšší důvěře se těšili starostové (68 %) s obecními zastupitelstvy (65 %).
- ⦿ S politickou situací bylo spokojeno 15 % občanů, nespokojenost vyjadřovala více než třípětinová většina (63 %) veřejnosti.

Zpracoval:

Jan Červenka

Centrum pro výzkum veřejného mínění, Sociologický ústav AV ČR, v. v. i.

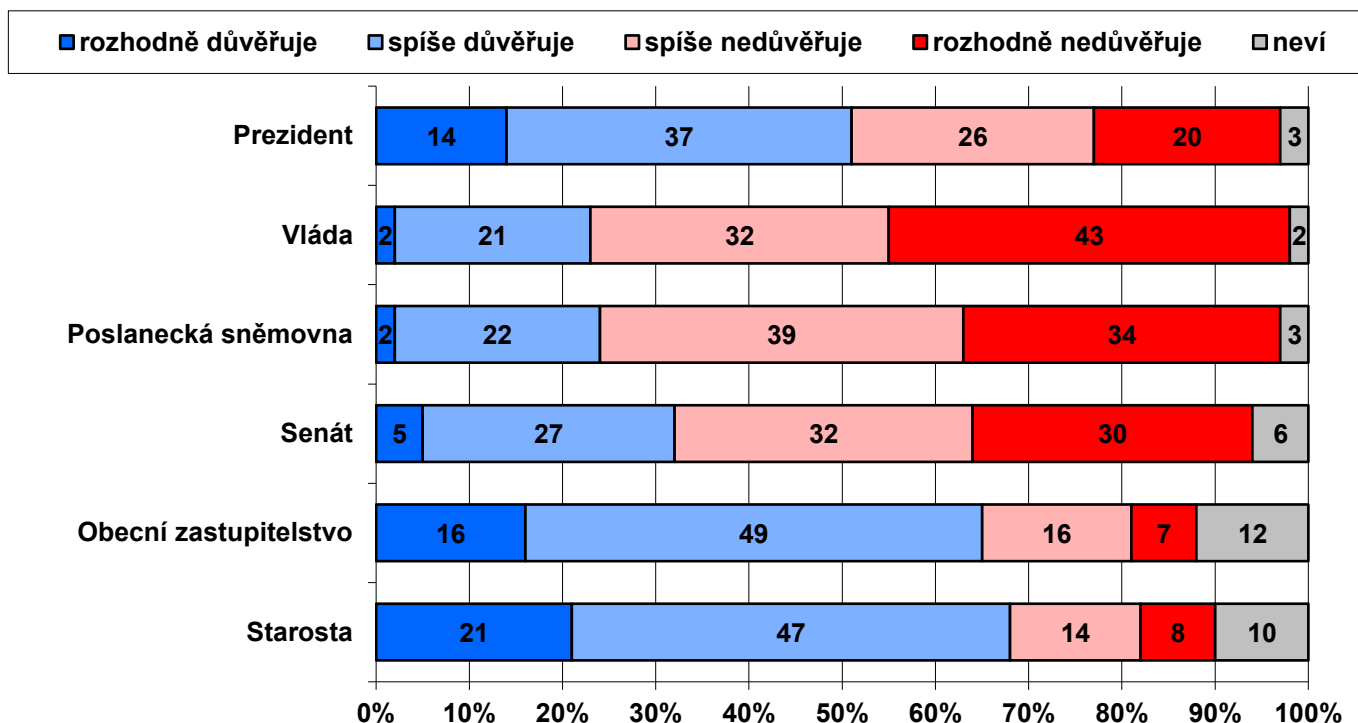
Tel.: 210 310 586; e-mail: [jan.cervenka@soc.cas.cz](mailto:jan.cervenka@soc.cas.cz)



V reprezentativním šetření CVVM SOÚ AV ČR byla v průběhu období od druhé dekády září do konce listopadu roku 2024 vybraným občanům položena otázka, zda důvěřují základním ústavním institucím.<sup>1</sup>

Sledování důvěry ústavním institucím je pravidelnou součástí našich šetření, což nám umožňuje mapovat vývoj postojů v dlouhodobém časovém horizontu.

**Graf 1: Důvěra/nedůvěra obyvatel ústavním institucím (%)**



Zdroj: CVVM SOÚ AV ČR, Naše společnost 12. 9. – 28. 11. 2024, 1 008 respondentů starších 15 let, osobní rozhovor.

Jak ukazují výsledky v grafu 1, prezidentovi vyjadřovala důvěru těsně nadpoloviční většina (51 %) občanů, když 14 % mu „rozhodně důvěřovalo“ a 37 % mu „spíše důvěřovalo“, nedůvěru mu vyslovilo 46 % oslovených, v tom 26 % „spíše“ a 20 % „rozhodně“. Zbývající 3 % respondentů se nedokázala rozhodnout. Vládě důvěřovala necelá čtvrtina (23 %) české veřejnosti, v tom 2 % „rozhodně“ a 21 % „spíše“, naopak tři čtvrtiny (75 %) občanů vládě nedůvěřovaly (32 % „spíše“ a 43 % „rozhodně“). Poslanecké sněmovně vyjadřovalo důvěru 24 % občanů, v tom 2 % „rozhodně“ a 22 %

<sup>1</sup> Otázka: „Řekněte, prosím, důvěřujete a) prezidentovi republiky, b) vládě, c) Poslanecké sněmovně PČR, d) Senátu PČR, f) svému obecnímu zastupitelstvu, p) starostovi Vaší obce či městské části?“ Varianty odpovědí: rozhodně důvěřuje, spíše důvěřuje, spíše nedůvěřuje, rozhodně nedůvěřuje.

„spíše“, a 73 % jí nedůvěřovalo, přičemž 39 % „spíše“ a 34 % „rozhodně“. Senátu důvěru vyjádřilo 32 % občanů (5 % „rozhodně“, 27 % „spíše“) a 62 % Senátu naopak nedůvěřovalo (32 % „spíše“, 30 % „rozhodně“).

Podstatně lépe než všechny výše uvedené instituce jsou na tom obecní zastupitelstva, případně zastupitelstva městských částí, a starostové. Konkrétně v případě obecních zastupitelstev podíl důvěry dosahoval 65 %, v tom 16 % obecním zastupitelstvům „rozhodně důvěřuje“ a 49 % jim „spíše důvěřuje“. Podíl nedůvěřujících u obecních zastupitelstev činí necelou čtvrtinu (23 %), přičemž „spíše“ jim nedůvěřuje 16 % a „rozhodně nedůvěřuje“ 7 % občanů. Ještě lépe jsou hodnoceni starostové, když jim důvěru vyjádřilo 68 % dotázaných, v tom 21 % „rozhodně“ a 47 % „spíše“, nedůvěra ke starostům tvořila méně než čtvrtinu (22 %), když 14 % respondentů podle svých slov starostům „spíše nedůvěřuje“ a 8 % jim „rozhodně nedůvěřuje“.

Dotaz na důvěru či nedůvěru ke krajským zastupitelstvům a hejtmanům nebyl v tomto výzkumu zahrnut, neboť sběr dat probíhal v době konání voleb do zastupitelstev krajů (20. – 21. 9. 2024).

**Tabulka 1a: Důvěra obyvatel ústavním institucím (%) – časové srovnání**

DŮVĚRA	XI/22-I/23	II-III/23	IV-V/23	VI-VII/23	VIII-IX/23	X-XI/23	II/24	IV-V/24	VI-VIII/24	IX-XI/24
Prezident	38	-	58	58	58	52	54	55	53	51
Vláda	34	33	32	25	25	17	20	21	24	23
Poslanecká sněmovna	33	33	32	25	23	18	20	21	23	24
Senát	41	36	38	36	33	29	32	32	30	32
Obecní zastupitelstvo	69	65	66	62	65	62	62	66	64	65
Starosta	71	65	67	65	66	67	66	68	67	68

Poznámka: Hodnoty v tabulce jsou součtem odpovědí „rozhodně důvěřuje“ a „spíše důvěřuje“. Dopočet do 100 % tvoří odpovědi „spíše nedůvěřuje“ a „rozhodně nedůvěřuje“ a odpověď „nevím“.

Zdroj: CVVM SOÚ AV ČR, Naše společnost.

**Tabulka 1b: Nedůvěra obyvatel ústavním institucím (%) – časové srovnání**

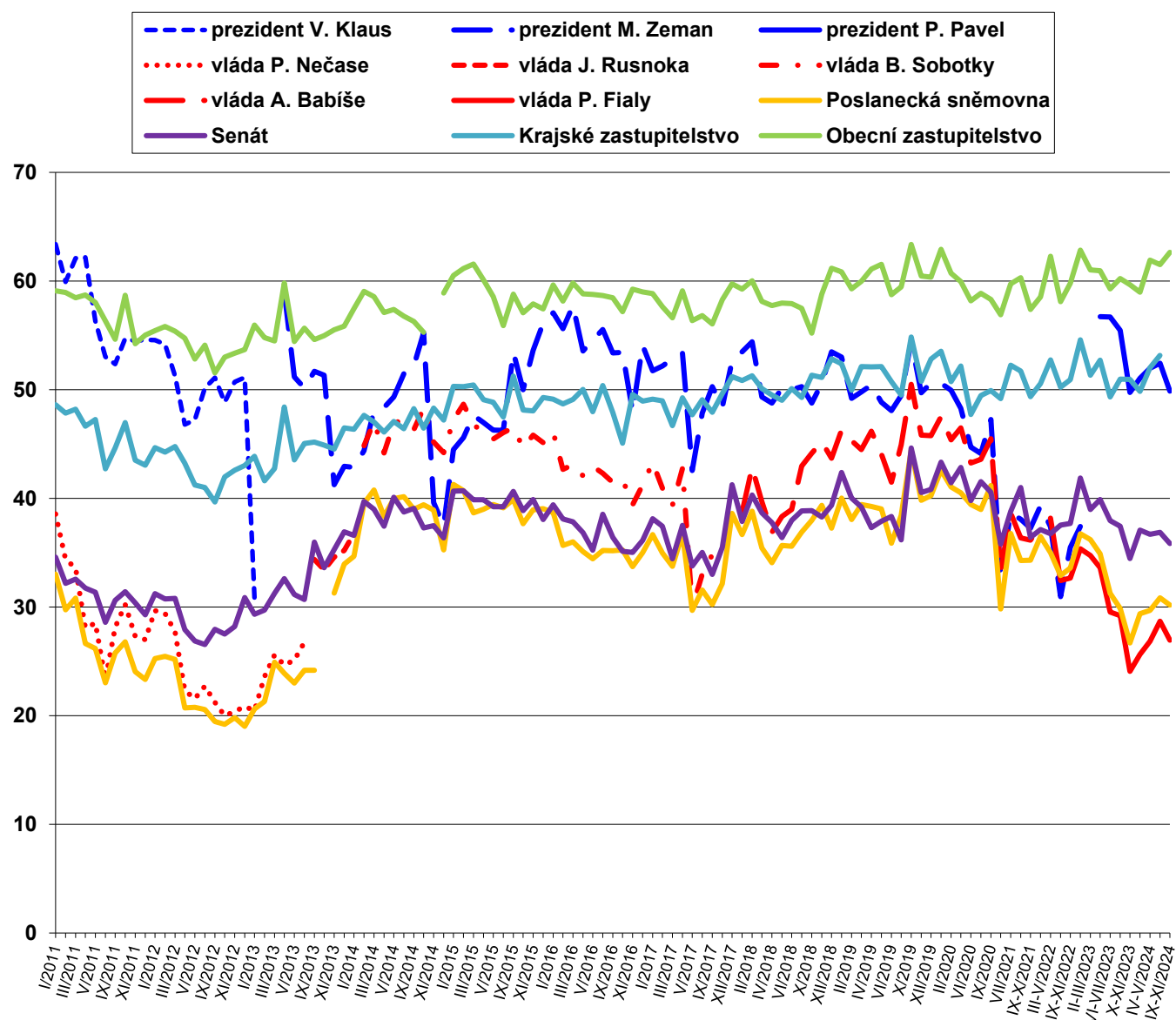
NEDŮVĚRA	XI/22-I/23	II-III/23	IV-V/23	VI-VII/23	VIII-IX/23	X-XI/23	II/24	IV-V/24	VI-VIII/24	IX-XI/24
Prezident	61	-	36	37	37	46	44	42	43	46
Vláda	65	65	67	73	72	81	78	77	73	75
Poslanecká sněmovna	65	65	65	71	73	78	76	75	72	73
Senát	56	59	57	58	60	66	62	61	61	62
Obecní zastupitelstvo	26	26	27	29	28	30	29	26	25	23
Starosta	23	27	25	27	26	27	27	25	23	22

Poznámka: Hodnoty v tabulce jsou součtem odpovědí „rozhodně nedůvěřuje“ a „spíše nedůvěřuje“. Dopočet do 100 % tvoří odpovědi „spíše důvěřuje“ a „rozhodně důvěřuje“ a odpověď „nevím“.

Zdroj: CVVM SOÚ AV ČR, Naše společnost.

V časovém srovnání, které nabízejí tabulky 1a a 1b, můžeme vidět, že v porovnání s předchozím šetřením z léta 2024 se hodnocení zkoumaných institucí statisticky významně nezměnilo. U vlády a Poslanecké sněmovny navzdory určitému zlepšení oproti podzimu 2023 zůstává důvěra na zřetelně horší úrovni, než byla v období od roku 2018 až do prvního pololetí roku 2023. V případě prezidenta je patrný určitý pokles důvěry v porovnání s prvními třemi čtvrtinami roku 2023. Dlouhodobé srovnání nabízí graf 2.

Graf 2: Důvěra ústavním institucím v letech 2011 - 2024 (index důvěry)<sup>2</sup>



Zdroj: Výzkumy CVVM SOÚ AV ČR, Naše společnost.

Podrobnější analýza ukázala, že u všech zkoumaných institucí důvěra k nim vykazuje významnou pozitivní korelaci se spokojeností s politickou situací, se spokojeností s vlastním životem, s hodnocením ekonomické situace v ČR a se subjektivním hodnocením životní úrovně vlastní domácnosti. Spolu s rostoucím příjmem domácnosti se zvyšuje důvěra v případě prezidenta, Senátu a v menší míře i vlády nebo starostů. S rostoucím stupněm nejvyššího dokončeného vzdělání se zvyšuje důvěra u prezidenta, vlády, Poslanecké sněmovny a Senátu. S rostoucím věkem u těchto institucí důvěra naopak klesá. S posunem po pravolevé škále politické orientace od levice k pravici roste důvěra u prezidenta, vlády, Poslanecké sněmovny a Senátu. S rostoucí velikostí obce klesá důvěra ve vztahu k místní samosprávě a starostům, a naopak roste důvěra k Senátu, prezidentovi i Poslanecké sněmovně. Důvěra vládě je pak nižší v obcích a malých městech s populací od 2 do 5 tisíc obyvatel. Z hlediska pohlaví muži poněkud silněji vyjadřují nedůvěru vládě. Zároveň u všech institucí je důvěra pozitivně korelována navzájem. Zcela logicky nejsilnější propojení

<sup>2</sup> Index důvěry může nabývat hodnot od 0 do 100 a je vypočítán jako součtový skóre z nezaokrouhlených hodnot procentních podílů příslušných variant odpovědí vynásobených hodnotami 1 (rozhodně důvěřuje), 0,75 (spíše důvěřuje), 0,5 (neví), 0,25 (spíše nedůvěřuje) a 0 (rozhodně nedůvěřuje).

vykazují důvěra vládě s důvěrou Poslanecké sněmovně<sup>3</sup> a důvěra obecním zastupitelstvům s důvěrou starostům.<sup>4</sup> V porovnání s předchozím volebním obdobím, kdy bylo složení Poslanecké sněmovny odlišné a kdy vládla zcela odlišně politicky složená vláda, výrazně posílilo i propojení důvěr mezi Poslaneckou sněmovnou a Senátem<sup>5</sup> a mezi vládou a Senátem<sup>6</sup>. Po změně na pozici hlavy státu, když Petr Pavel vystřídal v prezidentském úřadu svého předchůdce Miloše Zemana, se výrazně s důvěrou k vládě, Poslanecké sněmovně i Senátu propojila i důvěra prezidenta.<sup>7</sup>

Z podrobnější analýzy na základě stranických preferencí pak vyplývá, že voliči vládních stran a podobně i z vládní koalice vystoupivších Pirátů výrazně častěji důvěřují prezidentovi, vládě, Poslanecké sněmovně a Senátu. Prezidenta příznivěji vnímají rovněž voliči Sociální demokracie (SOCDEM). Voliči SPD, ANO a KSČM se k prezidentovi, vládě, Poslanecké sněmovně i Senátu staví naopak kritičtěji a k vládě se kritičtěji staví i voliči Příisahy a Motoristů. Rozhodní nevoliči vedle prezidenta, vlády, Poslanecké sněmovny a Senátu hůře hodnotí i obecní zastupitelstva.

V rámci šetření byla zjišťována také spokojenost se současnou politickou situací v naší zemi.<sup>8</sup> Aktuální výsledky a časové srovnání nabízí tabulka 2.

**Tabulka 2: Spokojenost/nespokojenost se současnou politickou situací v ČR (v %)**

	II-III/23	IV-V/23	VI-VII/23	VIII-IX/23	X-XI/23	II/24	IV-V/24	VI-VIII/24	IX-XI/24
Spokojen	19	17	15	12	10	10	13	13	15
Ani spokojen, ani nespokojen	26	22	21	25	20	23	24	24	21
Nespokojen	53	60	62	61	69	65	62	61	63

Poznámka: Hodnoty v tabulce jsou součtem odpovědí „velmi spokojen“ a „spíše spokojen“, resp. „spíše nespokojen“ a „velmi nespokojen“. Dopočet do 100 % tvoří odpověď „nevím“.

Zdroj: CVVM SOÚ AV ČR, Naše společnost.

Spokojenost se současnou politickou situací vyjadřovalo 15 % občanů, kteří vesměs uvedli, že jsou „spíše spokojeni“ (14 %), zatímco odpověď „velmi spokojen“ se vyskytovala jen výjimečně (1 %). „Ani spokojeno, ani nespokojeno“ se cítilo být 21 % obyvatel ČR. Nespokojenost s politickou situací pak dalo najevo 63 % dotázaných, když 32 % s ní bylo „spíše nespokojeno“ a 31 % „velmi nespokojeno“. Zbytek (1 %) respondentů zvolil variantu „nevím“.

V porovnání s posledním šetřením z léta 2024 (viz tabulku 2 a graf 3) se hodnocení politické situace statisticky významně nezměnilo. V porovnání s podzimem roku 2023 vyznívá trochu lépe, když došlo k snížení podílu nespokojených o 6 procentních bodů a podíl pozitivního hodnocení mírně (o 5 procentních bodů) vzrostl. Hodnocení politické situace ovšem nadále zůstává být výrazně horším, než většinou bývalo v letech 2014 až 2020 s výjimkou krátkodobého propadu z roku 2017 spojeného s tehdejší hlubokou vládní krizí. V dlouhodobém srovnání je spokojenost se současnou politickou situací vyšší, než bývala v období let 2012 a 2013, jak ukazuje graf 3.

<sup>3</sup> Spearmanův koeficient pořadové korelace mezi důvěrou vládě a důvěrou Poslanecké sněmovně činil 0,713.

<sup>4</sup> Spearmanův koeficient pořadové korelace mezi důvěrou obecnímu zastupitelstvu a důvěrou starostovi činil 0,776.

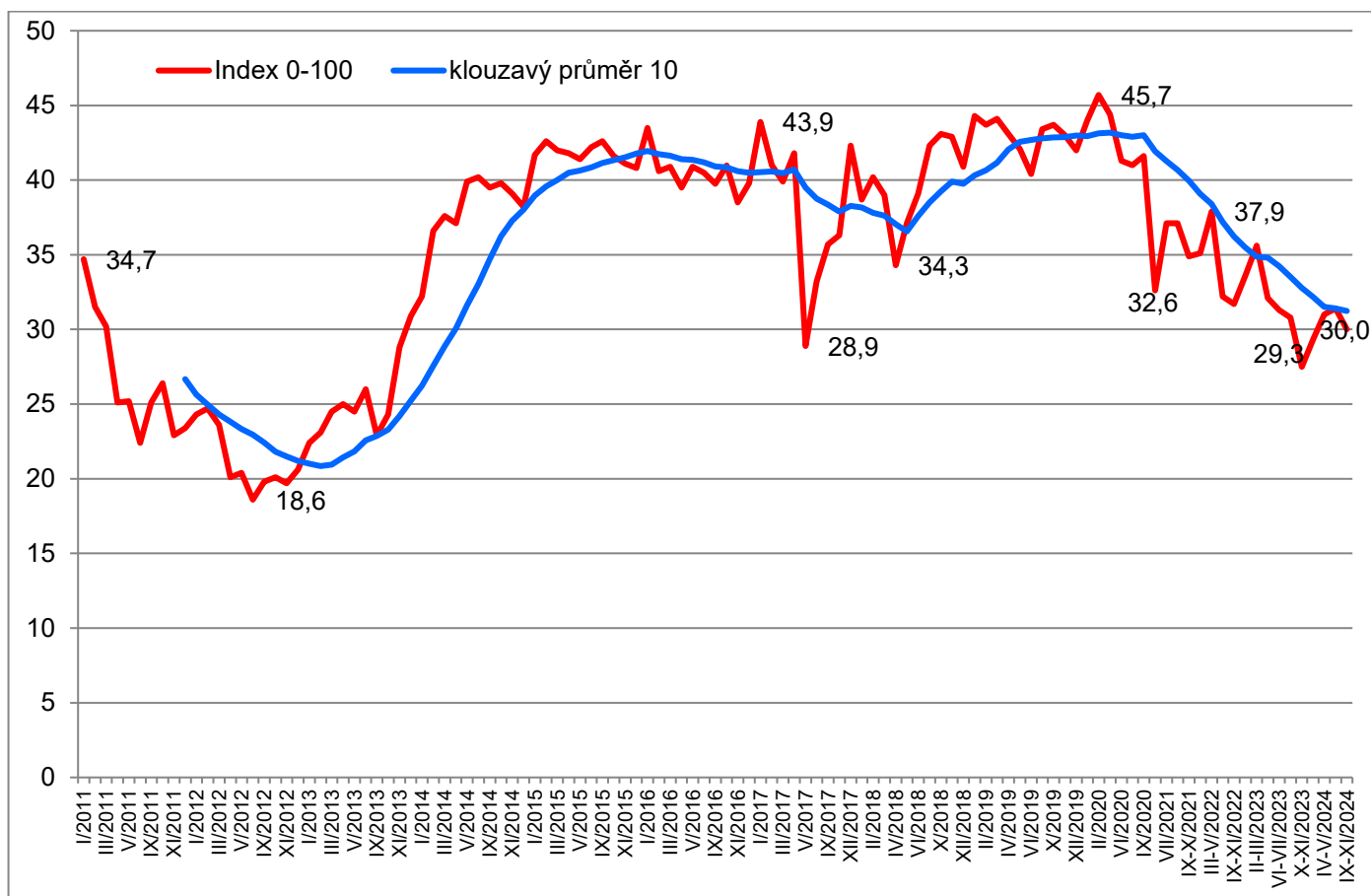
<sup>5</sup> Spearmanův koeficient pořadové korelace mezi důvěrou Poslanecké sněmovně a důvěrou Senátu činil 0,689.

<sup>6</sup> Spearmanův koeficient pořadové korelace mezi důvěrou vládě a důvěrou Senátu činil 0,705.

<sup>7</sup> Spearmanův koeficient pořadové korelace mezi důvěrou vládě a důvěrou prezidentovi činil 0,616, mezi důvěrou Poslanecké sněmovně a důvěrou prezidentovi 0,615 a mezi důvěrou Senátu a důvěrou prezidentovi 0,646.

<sup>8</sup> Otázka: „Zamyslíte-li se nad celkovou současnou politickou situací v České republice, řekli byste, že jste s ní velmi spokojen, spíše spokojen, ani spokojen, ani nespokojen, spíše nespokojen, velmi nespokojen?“

**Graf 3: Spokojenost se současnou politickou situací v letech 2011- 2024 (index spokojenosti 0-100)<sup>9</sup>**



Zdroj: Výzkumy CVVM SOÚ AV ČR, Naše společnost.

Podrobnější analýza ukázala, že spokojenost s politickou situací roste se zlepšujícím se hodnocením životní úrovně vlastní domácnosti, se zlepšujícím se hodnocením ekonomické situace v ČR, s rostoucí spokojeností se svým životem celkově a v menší míře rovněž se zvyšujícím se stupněm nejvyššího dokončeného vzdělání. Naopak pokles spokojenosti s politickou situací je patrný spolu s rostoucím věkem a s posunem v sebezařazení na pravolevé škále politické orientace od pravice k levici. Spokojenější nebo méně nespokojení s politickou situací jsou studenti, samostatně činní bez zaměstnanců, vysoce kvalifikovaní odborní nebo vedoucí pracovníci, obyvatelé měst s populací od 5 do 20 tisíc obyvatel, dotázaní z Čech, voliči koalice SPOLU nebo hnutí STAN a ti, kdo důvěřují všem zkoumaným institucím. Vyšší nespokojenost nebo nižší spokojenost naopak vyjadřovali důchodci, lidé pracující v dělnických profesích, obyvatelé obcí a malých měst s populací do 5 tisíc obyvatel, Moravané a zejména dotázaní z Moravskoslezského kraje, voliči ANO, SPD, Přísahy a Motoristů či KSČM a ti, kdo nedůvěřují zkoumaným ústavním institucím.

<sup>9</sup> Index spokojenosti může nabývat hodnot od 0 do 100 a je vypočítán jako součtový skóre z nezaokrouhlených hodnot procentních podílů příslušných variant odpovědí vynásobených hodnotami 1 (velmi spokojen), 0,75 (spíše spokojen), 0,5 (ani spokojen, ani nespokojen + neví), 0,25 (spíše nespokojen) a 0 (velmi nespokojen). Klouzavý průměr 10 představuje řadu průměrů indexu spokojenosti z deseti po sobě jdoucích šetření, přičemž 10 je počet šetření, které CVVM zpravidla realizuje v průběhu jednoho roku.

---

## Technické parametry výzkumu

Výzkum:	Naše společnost, v24-09
Realizátor:	Centrum pro výzkum veřejného mínění, Sociologický ústav AV ČR, v. v. i.
Projekt:	Naše společnost – projekt kontinuálního výzkumu veřejného mínění CVVM SOÚ AV ČR
Termín terénního šetření:	12. 9. – 28. 11. 2024
Výběr respondentů:	Kvótní výběr
Kvóty:	Kraj (oblastí NUTS 3), velikost místa bydliště, pohlaví, věk, vzdělání
Vážení dat:	Vzdělání X NUTS2, věk X NUTS2, pohlaví X kraj, velikost místa bydliště X věk, vzdělání X věk
Zdroj dat pro kvótní výběr a vážení dat:	Český statistický úřad
Reprezentativita:	Obyvatelstvo ČR ve věku od 15 let
Počet dotázaných:	1008
Počet tazatelů:	71
Metoda sběru dat:	Osobní rozhovor tazatele s respondentem – dotazování CAPI
Výzkumný nástroj:	Standardizovaný dotazník
Otázky:	PI_1, PS_1
Kód zprávy:	pi241216
Zveřejněno dne:	16. prosince 2024
Zpracoval:	Jan Červenka

---

## Slovníček pojmů:

Kvótní výběr – napodobuje strukturu základního souboru (u nás je to obyvatelstvo České republiky starší 15 let) pomocí nastavení velikosti vybraných parametrů, tzv. kvót. Jinými slovy kvótní výběr je založen na stejném procentuálním zastoupení vybraných vlastností. Pro tvorbu kvót používáme údaje z Českého statistického úřadu. V našich výzkumech jsou stanoveny kvóty na pohlaví, věk, vzdělání, region a velikost obce. Vzorek je tedy vybrán tak, aby procentuální podíl např. mužů a žen ve vzorku odpovídal procentuálnímu podílu mužů a žen v každém kraji ČR. Podobně je zachován procentuální podíl obyvatel jednotlivých krajů ČR, občanů různých věkových kategorií, lidí s různým stupněm dosaženého vzdělání a z různých velkých obcí.

Reprezentativní výběr je takový výběr z celé populace, z jehož vlastností se dá platně usuzovat na vlastnosti celé populace. V našem případě to tedy znamená, že respondenti jsou vybráni tak, abychom zjištěné údaje mohli zobecnit na obyvatele České republiky starší 15 let.

Vážení dat – způsob zvýšení reprezentativity souboru vzhledem k vybraným charakteristikám populace pomocí přiřazení váhy každému respondentovi. Váhy jsou vytvářeny pomocí metody iterativního proporčního vážení a pohybují se v rozsahu 0,333 až 3.

---

Centrum pro výzkum veřejného mínění (CVVM) je výzkumným oddělením Sociologického ústavu AV ČR, v. v. i. Jeho historie sahá do roku 1946, kdy jako součást Ministerstva informací začal fungovat Československý ústav pro výzkum veřejného mínění. Současné Centrum vzniklo v roce 2001 převedením svého předchůdce (IVVM) z Českého statistického úřadu do Sociologického ústavu AV ČR, v. v. i. Včlenění do vědecké instituce zaručuje kvalitní odborné zázemí a kredit pracoviště; jako součást akademického prostředí musí CVVM SOÚ AV ČR splňovat veškeré nároky a dosahovat tak té nejvyšší odborné úrovně. Hlavní náplní práce oddělení je výzkumný projekt Naše společnost, v jehož rámci je prováděno deset šetření ročně. Jedná se o průzkum veřejného mínění na reprezentativním vzorku české populace od 15 let, kterého se vždy účastní přibližně 1000 respondentů. Omnibusová podoba dotazníku umožňuje pokrýt velkou šíři námětů, a do šetření jsou proto pravidelně řazena politická, ekonomická i další obecně společenská témata. Jsou využívány jak opakované otázky, které umožňují sledovat vývoj zkoumaných jevů, tak náměty nové, reagující na aktuální dění. Díky dlouhodobému a kontinuálnímu charakteru je tento vědecký projekt zkoumání veřejného mínění v České republice ojedinělý.

---