

Tisková zpráva

Hodnocení kvality vzdělávání a možnosti dosažení vzdělání českou veřejností – podzim 2024

- ⊙ Hodnocení úrovně vzdělávání na všech typech škol, které jsou součástí vzdělávací soustavy ČR, je dlouhodobě kladné. Nejlépe je hodnocená úroveň vzdělávání u gymnázií (69 % kladných hodnocení) a vysokých škol (64 % kladných hodnocení), nejhůře u středních odborných učilišť, přesto i zde převažuje kladné hodnocení (55 %).
- ⊙ Osm desetin (80 %) obyvatel má za to, že každý v ČR může dosáhnout vzdělání, které odpovídá jeho schopnostem. Opačný názor zastává necelá pětina (19 %) lidí.
- ⊙ Za nejdůležitější faktory, které ovlivňují to, jakého vzdělání jednotlivec dosáhne, česká veřejnost považuje píli či pracovitost, vlastní schopnosti a touhu po vzdělání. Naopak že při získávání vzdělání hraje roli rasa či národnost a pohlaví, se domnívá již menšina obyvatel.
- ⊙ Většina českých občanů souhlasí s tím, že se vzdělávacímu systému daří rozvíjet potřebné znalosti (67 %), týmovou práci (59 %) a tvořivost (55 %), naopak že se daří rozvíjet morální hodnoty si myslí jen o málo více než třetina občanů (36 %) a v případě kázně a disciplíny jen tři desetiny (30 %).
- ⊙ Většina české veřejnosti podporuje zřizování praktických a speciálních škol, základních škol s rozšířenou výukou i víceletých gymnázií v rámci povinné školní docházky.
- ⊙ Se zavedením školného na veřejných vysokých školách nesouhlasí téměř tři čtvrtiny (74 %) obyvatel.

Zpracoval:

Martin Spurný

Centrum pro výzkum veřejného mínění, Sociologický ústav AV ČR, v.v.i.

Tel.: +420 210 310 583; email: martin.spurny@soc.cas.cz



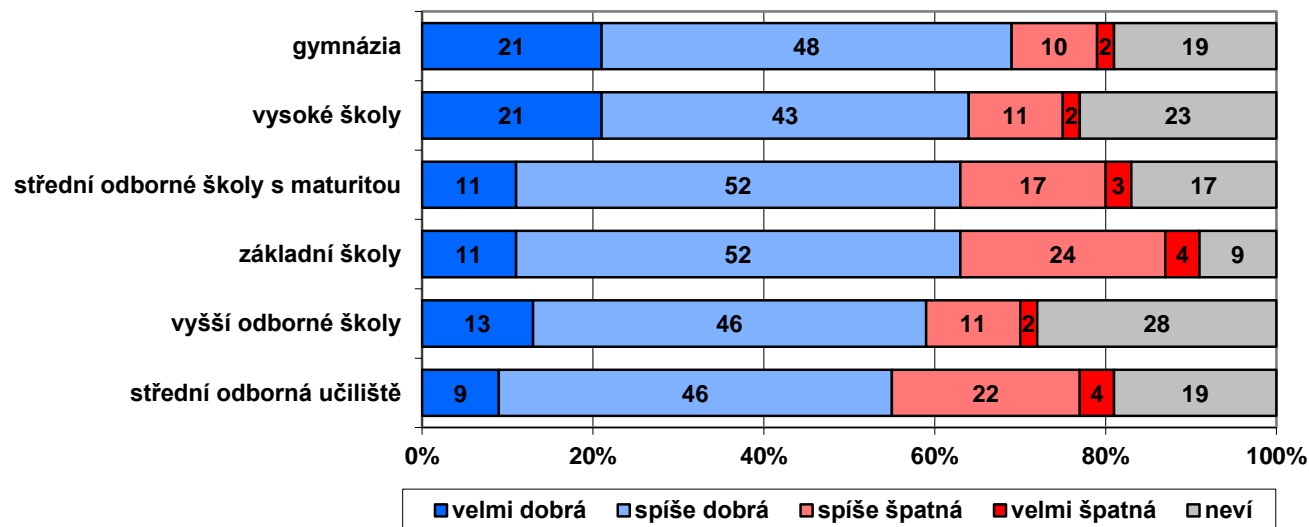
Pravidelný výzkum CVVM realizovaný od začátku září do konce listopadu 2024 zjišťoval názory české veřejnosti starší 15 let na úroveň vzdělávání na jednotlivých typech škol, zdali je v ČR každému umožněno dosáhnout vzdělání odpovídajícího jeho schopnostem, jaké skutečnosti ovlivňují dosažení vzdělání, jaké vlastnosti a dovednosti se daří vzdělávacímu systému rozvíjet u žáků, na podporu zřizování různých typů škol v rámci povinné školní docházky. V posledním bodě byl výzkum zaměřen na souhlas české veřejnosti se zavedením školného na veřejných vysokých školách.

Kvalita vzdělávání na všech vybraných typech škol je hodnocena příznivě (viz graf 1), více než polovina lidí je přesvědčena, že úroveň vzdělání je na všech konkrétních typech školy velmi dobrá či spíše dobrá. Nejlépe je vnímáno vzdělávání na gymnáziích, u kterých podíl kladných odpovědí dosahuje 69 % (z toho 21 % hodnotí jejich úroveň jako „velmi dobrou“ a 48 % jako „spíše dobrou“). Srovnatelně dobré je hodnocení vysokých škol, kde úroveň vzdělávání pozitivně vnímá 64 % dotázaných (z toho 21 % ji hodnotí jako „velmi dobrou“ a 43 % jako „spíše dobrou“). Více než tři pětiny respondentů hodnotí příznivě úroveň vzdělávání na středních odborných školách s maturitou (63 %), a také základních školách (63 %). O něco méně než tři pětiny hodnotí vzdělávání dobře na vyšších odborných školách (59 %). Nejkritičtější jsou čeští občané k úrovni výuky na středních odborných učilištích, i přesto ji více než polovina českých občanů (55 %) hodnotí kladně.

U jednotlivých typů škol se významně lišil podíl dotázaných, kteří nedokázali úroveň vzdělávání zhodnotit a zvolili proto odpověď „nevím“. V případě vyšších odborných škol se pro tuto variantu rozhodla více než čtvrtina (28 %) respondentů a v případě základních škol méně než desetina (9 %). Zajímavý je tak i podíl dotázaných, kteří se k jednotlivým typům škol stavěli kriticky. Nejméně kritičtí byli dotázaní k úrovni vzdělávání na gymnáziích (12 %),

vysokých školách (13%) a vyšších odborných školách (12 %). O něco více než čtvrtina dotázaných se pak kriticky stavěla k úrovni vzdělávání na základních školách (28 %) a středních odborných učilištích (26 %).

Graf 1: Hodnocení úrovně vzdělávání na jednotlivých typech škol¹



Pozn.: Položky jsou seřazeny sestupně podle součtu odpovědí „velmi dobrá“ + „spíše dobrá“.

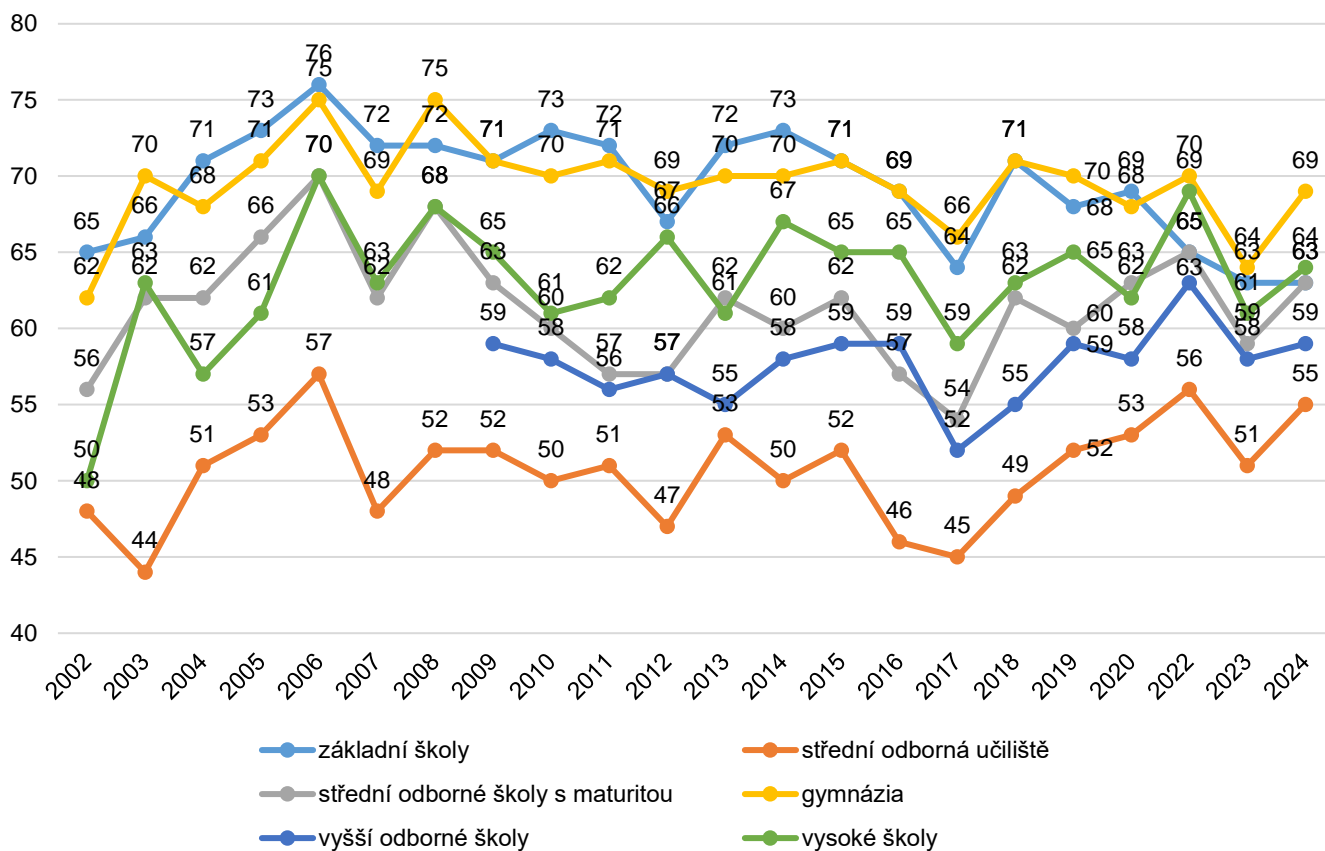
Zdroj: CVVM SOÚ AV ČR, Naše společnost 12. 9. – 28. 11. 2024, 1008 respondentů starších 15 let, osobní rozhovor.

Podrobnější analýza dat ukazuje rozdíly ve vnímání úrovně škol na základě dosaženého vzdělání respondenta. Více než tři čtvrtiny (76 %) lidí s terciárním vzděláním (VŠ nebo VOŠ) považují úroveň vzdělání na vysokých školách za dobrou. V případě lidí s maturitním vzděláním je to méně než sedm desetin (67 %) a necelých šest desetin (57 %) u respondentů bez maturity (tedy s nejvyšším dosaženým vzděláním zakončeným výučním listem) považuje jejich úroveň za dobrou. Respondenti bez maturity hodnotí naopak lépe střední odborná učiliště (59 % kladných hodnocení) oproti vysokoškolsky vzdělaným, kdy jen přibližně dvě pětiny z nich (42 %) považují úroveň vzdělání na učilištích za dobrou. Významné rozdíly můžeme pozorovat z hlediska ekonomické aktivity, když kvalifikovaní dělníci (68 %) častěji uvádějí dobrou kvalitu vzdělání středních odborných učilišť, vedoucí zaměstnanci (31 %) častěji neví jaká je na učilištích úroveň. Dále také sledujeme rozdíly u různých věkových kategorií. Nejstarší věková kategorie starších 65 let častěji (18 %) volí možnost, že neví jaká je úroveň vzdělávání na základních školách oproti průměru za celou populaci (9 %). Naopak nejmladší věková skupina 15 až 19 let lépe oproti ostatním skupinám hodnotí střední odborná učiliště a střední odborné školy s maturitou.

Hodnocení úrovně vzdělání na jednotlivých typech škol se zjišťuje pravidelně již od roku 2002 (viz graf 2). Mezi roky 2002 až 2006 docházelo k postupnému nárůstu pozitivního hodnocení jednotlivých typů škol. V roce 2006 bylo toto hodnocení nejlepší za celé sledované období. V roce 2007 došlo k výraznému propadu u hodnocení všech sledovaných typů škol. Mezi roky 2008 až 2016 pak docházelo ke kolísání na víceméně ustálených hodnotách, a v šetření z roku 2017 došlo k dalšímu výraznému propadu a byly zaznamenány jedny z nejnižších podílů příznivého hodnocení úrovně vzdělávání na jednotlivých typech škol. Nicméně do dalšího šetření v roce 2018 došlo u většiny typů škol k nárůstu podílu těch, kteří hodnotili úroveň vzdělávání jako dobrou. Šetření z let 2019 a 2020 přinesly obdobně srovnatelné výsledky. V aktuálním výzkumu oproti roku 2023 pak došlo k mírnému, nicméně statisticky významnému nárůstu podílu pozitivních hodnocení u gymnázií o 5 procentních bodů, středních odborných učilištích, a středních odborných školách s maturitou o 4 procentní body.

¹ Znění otázky: „Kdybyste měl celkově posoudit, je v současné době dobrá, nebo špatná úroveň vzdělávání na následujících typech škol: a) na základních školách, b) na středních odborných učilištích, c) na středních odborných školách s maturitou, d) na gymnáziích, f) na vyšších odborných školách, e) na vysokých školách?“ Varianty odpovědí: velmi dobrá, spíše dobrá, spíše špatná, velmi špatná.

Graf 2: Vývoj pozitivního hodnocení úrovně vzdělávání na jednotlivých typech škol (v %)



Pozn.: Pozitivní hodnocení představuje součet odpovědí „velmi dobrá“ a „spíše dobrá“.

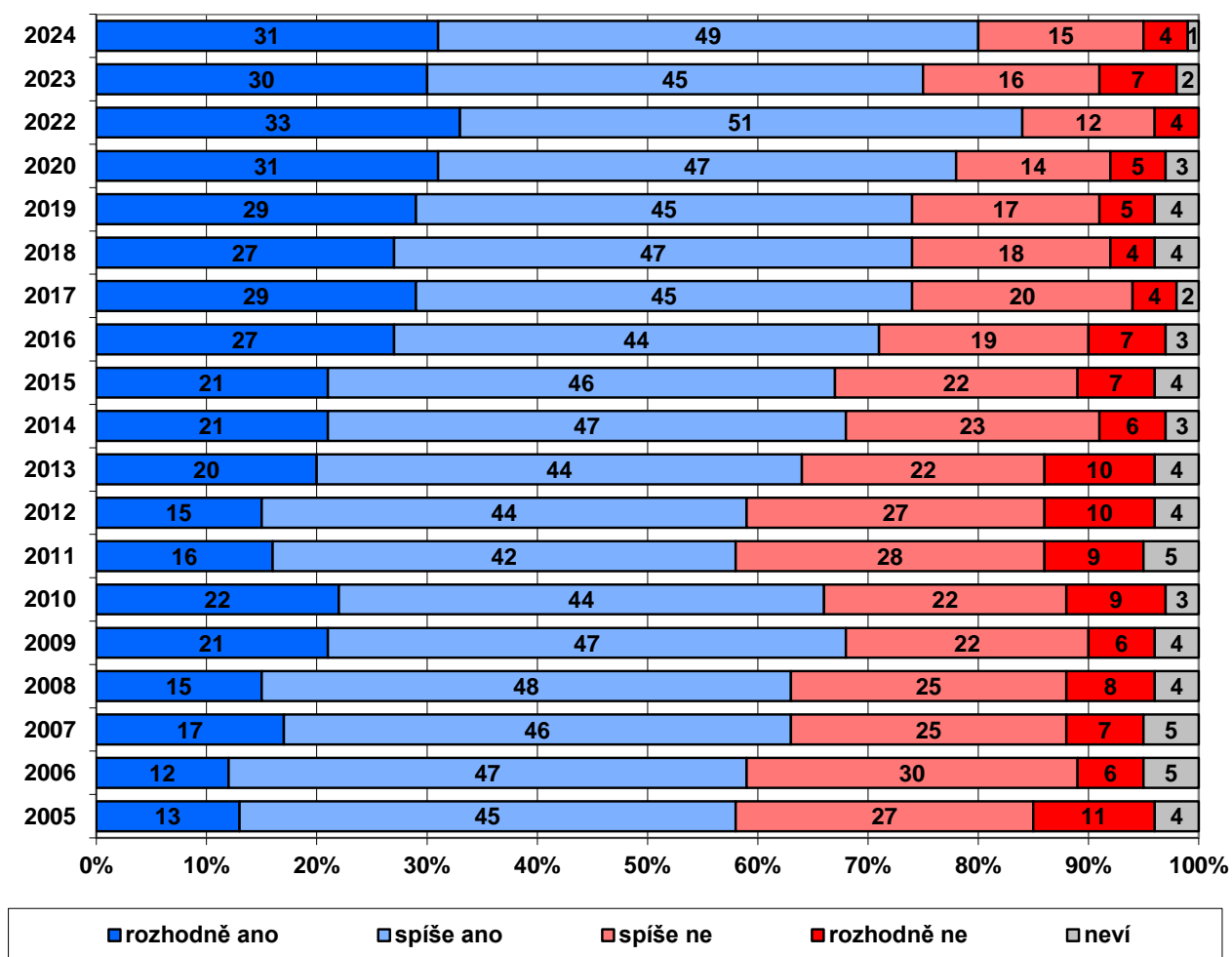
Zdroj: CVVM SOÚ AV ČR, Naše společnost.

U otázky, zda je v ČR každému umožněno dosáhnout vzdělání odpovídajícího jeho schopnostem, dlouhodobě převažuje mínění, že tomu tak je. Podle aktuálních výsledků, které zachycuje graf 3, jsou o tom přesvědčeny čtyři pětiny (80 %) dotázaných, z toho 31 % „rozhodně“ a 49 % „spíše“. Naproti tomu opačný názor, že ne každý člověk může dosáhnout vzdělání podle svých schopností, zastává méně než pětina (19 %) lidí, z toho 15 % si to myslí „spíše“ a 4 % „rozhodně“.

Ve srovnání s předchozím šetřením z 2023 došlo k mírnému nárůstu (o 5 procentních bodů) souhlasných odpovědí, že v ČR je každému umožněno dosáhnout vzdělání odpovídajícímu jeho schopnostem, přičemž aktuální hodnota 80 % je druhá nejvyšší od počátku sledování, tj. od roku 2005. Kontinuální nárůst souhlasu s tím, že každý může dosáhnout vzdělání, které odpovídá jeho schopnostem, lze pozorovat od roku 2011, resp. 2012, kdy souhlas vyjadřovaly přibližně tři pětiny a nesouhlas necelé dvě pětiny dotazovaných.

Podrobnější analýza ukázala, že míra souhlasu/nesouhlasu s tvrzením, že každému člověku v ČR je umožněno získat vzdělání podle jeho schopností, se liší v závislosti na některých sociodemografických charakteristikách. Konkrétně lidé spokojení se svým životem a hodnotící životní úroveň své domácnosti jako dobrou a řadí se na pravou stranu politického spektra se častěji domnívají, že každému je umožněno dosáhnout vzdělání, jež odpovídá jeho schopnostem. Opačný názor se naopak častěji objevoval u respondentů hodnotících životní úroveň své domácnosti jako špatnou a nespokojených se svým životem.

Graf 3. Možnost dosažení vzdělání odpovídající schopnostem (v %)²

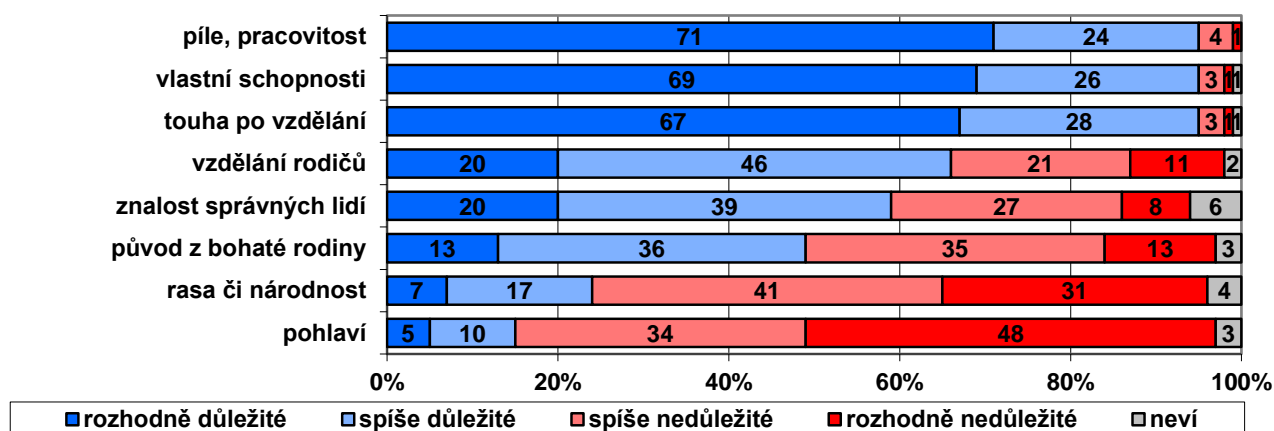


Zdroj: CVVM SOÚ AV ČR, Naše společnost 12. 9. – 28. 11. 2024, 1008 respondentů starších 15 let, osobní rozhovor.

Další otázka, která zkoumala důležitost vybraných skutečností pro dosažení vzdělání z pohledu veřejného mínění (viz graf 4), ukázala, že téměř všichni obyvatelé ČR připisují v tomto ohledu důležitost zejména péli a pracovitosti, vlastním schopnostem, a také touze po vzdělání (shodně 95 % respondentů je označilo za rozhodně nebo spíše důležité). U zbylých vybraných otázek již souhlas dotázaných nebyl tak jednoznačný. S tím, že důležitým faktorem je vzdělání rodičů, souhlasily dvě třetiny (66 %), se znalostí správných lidí méně než šest desetin (59 %) a původ z bohaté rodiny je důležitý z pohledu necelé poloviny (49 %) dotázaných. Rasu či národnost vnímala jako důležitou pro možnost dosažení vzdělání necelá čtvrtina (24 %), jako nejméně významný faktor ze všech uvažovaných se ukázalo pohlaví, které za důležité pro dosažení vzdělání považuje 15 % obyvatel.

² Znění otázky: „Domníváte se, že každému v České republice je umožněno dosáhnout vzdělání, které odpovídá jeho schopnostem?“ Varianty odpovědi: rozhodně ano, spíše ano, spíše ne, rozhodně ne.

Graf 4. Skutečnosti ovlivňující možnost dosažení vzdělání (v %)³



Pozn.: Položky jsou seřazeny sestupně podle součtu položek rozhodně + spíše důležité.

Zdroj: CVVM SOÚ AV ČR, Naše společnost 12. 9. – 28. 11. 2024, 1008 respondentů starších 15 let, osobní rozhovor.

Podrobnější analýza dat z letošního šetření ukázala, že čeští občané s nižším než maturitním vzděláním častěji přikládají důležitost faktorům, jako je rasa či národnost a správní známí či původ, naopak lidé s vysokoškolským vzděláním o něco častěji přisuzují vliv touze po vzdělání a píli a pracovitosti. Z hlediska věku považují to, zda člověk zná správné lidi za rozhodně důležité častěji lidé ve věkové kategorii 55 až 64 let než mladší věkové kategorie. Vlastní schopnosti, píle a pracovitost častěji za považují za rozhodně důležité při získávání vzdělání lidé mezi 55 a 64 lety. Lidé, jež hodnotí životní úroveň své domácnosti jako dobrou, častěji považují za nedůležité to, že zná člověk správné lidi, zda člověk pochází z bohaté rodiny, rasu či národnost a také pohlaví.

Z tabulky 1 vidíme, že v porovnání s posledním srovnatelným šetřením z roku 2022 nedošlo k výrazným posunům. K nejvýraznější změně došlo u vzdělání rodičů a původu z bohaté rodiny, kde vidíme nárůst o 4 procentní body. Z dlouhodobého hlediska (od roku 2005) si lze povšimnout postupného poklesu podílu těch, kteří považují za důležité vzdělání rodičů, znalost správných lidí či původ z bohaté rodiny a v posledních dvou výzkumech také pozorujeme pokles vnímání důležitosti u rasy či národnosti.

Tabulka 1. Důležitost/nedůležitost skutečností ovlivňující možnost dosažení vzdělání (časové srovnání v %)

	2005	2007	2009	2012	2015	2018	2022	2024
píle, pracovitost	95/4	98/1	96/3	96/4	96/4	93/6	96/3	95/5
vlastní schopnosti	95/4	98/2	96/4	94/5	96/4	92/7	96/3	95/4
touha po vzdělání	-	-	-	91/8	93/6	92/7	96/2	95/4
vzdělání rodičů	75/23	77/23	70/30	72/27	68/31	67/31	62/36	66/32
znalost správných lidí	69/27	68/26	66/29	63/32	60/35	62/33	58/39	59/35
původ z bohaté rodiny	64/31	64/32	58/38	64/34	57/40	56/40	45/53	49/48
rasa či národnost	35/60	36/59	37/61	36/60	38/57	36/60	24/72	24/72
pohlaví	17/81	16/81	16/82	16/82	16/82	19/79	16/82	15/82

Pozn.: Hodnoty v tabulce jsou součtem odpovědí „rozhodně důležité“ a „spíše důležité“ a součtem odpovědí „rozhodně nedůležité“ a „spíše nedůležité“. Důčet do 100 % u jednotlivých položek v každém roce tvoří odpověď „nevím“.

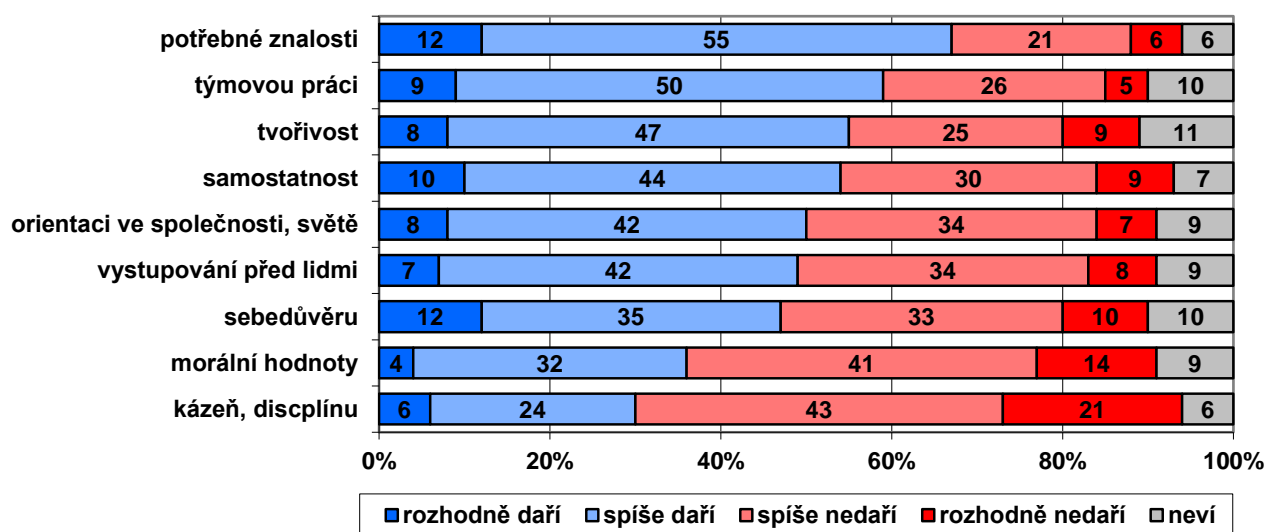
Zdroj: CVVM SOÚ AV ČR, v.v.i., Naše společnost.

³ Znění otázky: „Jak důležité jsou podle Vašeho názoru následující skutečnosti pro to, jakého člověk dosáhne vzdělání? a) Vzdělání rodičů, b) rasa či národnost, c) pohlaví, d) vlastní schopnosti, e) píle, pracovitost, f) to, zda člověk zná správné lidi, g) to zda člověk pochází z bohaté rodiny, h) touha po vzdělání“. Varianty odpovědí: rozhodně důležité, spíše důležité, spíše nedůležité, rozhodně nedůležité.

V navazujícím bloku otázek, které byly součástí podzimního šetření, jsme zjišťovali jak úspěšné je podle obyvatel České republiky rozvíjení určitých schopností a dovedností v českém vzdělávacím systému (viz graf 5). Předmětem dotazování byly znalosti, samostatnost, sebedůvěra, orientace ve společnosti, světě a kázeň, disciplína, morální hodnoty, schopnost práce v týmu, schopnost vystupování před lidmi a tvořivost. V daném znění byla otázka položena popáté. Poprvé byla položena v tomto znění v roce 2015, v předchozích výzkumech (naposledy v roce 2012) jsme se dotazovali odděleně na jednotlivé stupně školního vzdělávání (základní, střední, vysokoškolský).

Obecně lze říci, že většinu vlastností a dovedností se podle obyvatel České republiky daří našemu školskému systému rozvíjet. S výjimkou kázně a disciplíny a morálních hodnot, kde se součet kladných odpovědí („rozhodně daří“ a „spíše daří“) pohybuje okolo jedné třetiny, a sebedůvěry mírně pod polovičním podílem, byl podíl zastoupení souhlasných odpovědí nadpoloviční.

Graf 5. Daří se vzdělávacímu systému rozvíjet u žáků následující vlastnosti a dovednosti? (v %)⁴



Pozn.: Položky jsou seřazeny sestupně podle součtu položek rozhodně + spíše důležité.

Zdroj: CVVM SOÚ AV ČR, Naše společnost 12. 9. – 28. 11. 2024, 1008 respondentů starších 15 let, osobní rozhovor.

Rozložení odpovědí u dvou položek je mírně korelováno (0,2 Pearsonova korelačního koeficientu) s věkem, jde o kázeň, disciplínu, kterou se podle 57 % lidí ve věkové kategorii 15 až 19 let daří rozvíjet, u dvacátníků je to pak již jen více než třetina (35 %), u třicátníků a čtyřicátníků se hodnoty pohybují kolem jedné třetiny a u starších věkových skupin klesají pod jednu čtvrtinu. Podobně silná je asociace s věkem také u morálních hodnot, které se daří rozvíjet podle více než poloviny lidí (59 %) ve věkové kategorii 15 až 19 let, ve věkové kategorii 30 až 39 let je to o málo více než třetina (35 %), a ve věkové kategorii starších 65 let je tento podíl čtvrtina (25 %). Slabší nicméně stále statisticky významná korelace s věkem je také u potřebných znalostí, samostatnosti, schopnosti práce v týmu a tvořivosti. Jinými slovy starší lidé jsou relativně méně často přesvědčeni, že se daří tyto vlastnosti a dovednosti českému vzdělávacímu systému rozvíjet. To, že se většinu těchto vlastností a dovedností daří rozvíjet, si naopak o něco více myslí lidé žijící v nejmenších obcích do 1999 obyvatel, konkrétně je tomu tak u samostatnosti, sebedůvěry, orientace ve společnosti, světě, schopnosti práce v týmu, schopnosti vystupování před lidmi a tvořivosti.

⁴ Znění otázky: „Řekl byste, že se českému vzdělávacímu systému u žáků a studentů daří pěstovat a rozvíjet a) potřebné znalosti, b) samostatnost, c) sebedůvěru, d) orientaci ve společnosti, světě, e) kázeň, disciplínu, f) morální hodnoty, g) schopnost práce v týmu, h) schopnost vystupování před lidmi, i) tvořivost? Varianty odpovědí: rozhodně daří, spíše daří, spíše nedaří, rozhodně nedaří.“

Tabulka 2. Daří se vzdělávacímu systému rozvíjet u žáků následující vlastnosti a dovednosti? (v %)

	2015	2017	2019	2022	2024
potřebné znalosti	73/22	69/27	73/24	69/27	67/27
týmovou práci	58/28	58/31	60/28	66/23	59/31
tvořivost	57/30	53/33	55/34	64/28	55/34
orientaci ve společnosti, světě	59/34	60/33	57/36	61/32	50/41
sebedůvěru	54/36	54/38	57/35	60/30	43/47
samostatnost	56/37	60/35	57/35	60/32	54/39
vystupování před lidmi	53/37	54/38	53/37	56/35	49/42
morální hodnoty	29/65	31/62	27/67	36/56	36/55
kázeň, disciplínu	27/68	26/70	23/73	35/59	30/64

Pozn.: Hodnoty v tabulce jsou součtem odpovědí „rozhodně daří“ a „spíše daří“ a součtem odpovědí „rozhodně nedaří“ a „spíše nedaří“. Dopočet do 100 % tvoří odpovědi „nevím“.

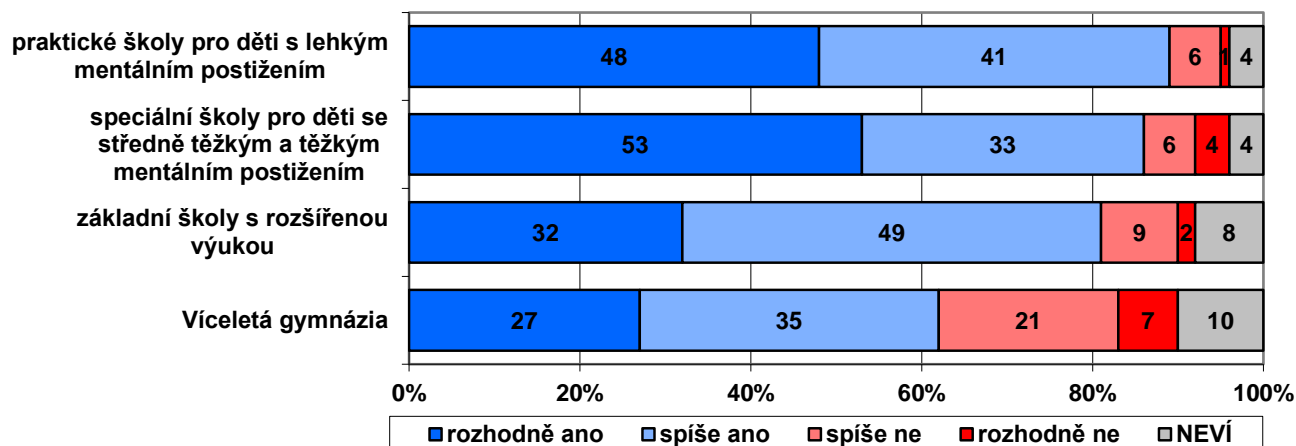
Zdroj: CVVM SOÚ AV ČR, Naše společnost.

V porovnání s předchozím šetřením z roku 2022 došlo v aktuálním výzkumu k několika významným posunům. To že, se vzdělávacímu systému rozvíjet sebedůvěru v aktuálním výzkumu uvedlo o 17 procentních bodů méně dotázaných než ve výzkumu v roce 2022. Pokles o 11 procentních bodů jsme zaznamenali u orientace ve společnosti, ve světě, o 9 procentních u tvořivosti, o 7 procentních bodů u týmové práce a vystupování před lidmi, o 6 procentních bodů u samostatnosti, o 5 procentních bodů u kázně a disciplíny. U potřebných znalostí a morálních hodnot jsme nezaznamenali statisticky významnou změnu.

Výsledky otázky ohledně zřizování různých typů škol v rámci povinné školní docházky zachycuje graf 6. Vidíme, že u všech typů škol výrazně převažuje souhlas nad nesouhlasem. Nejvyšší podporu mají praktické školy pro děti s lehkým mentálním postižením, když necelá polovina (48 %) uvedla „rozhodně ano“, více než dvě pětiny (41 %) „spíše ano“, 6 % „spíše ne“, a jen velmi malý podíl (1 %) dotázaných „rozhodně ne“. Zbývající 4 % se k podpoře zřizování praktických škol nedokázala vyjádřit a zvolila možnost „nevím“. U speciálních škol pro děti se středně těžkým a těžkým mentálním postižením více než polovina (53 %) uvedla „rozhodně ano“, více než tři desetiny (33 %) „spíše ano“, 5 % „spíše ne“, a 4 % dotázaných „rozhodně ne“. Zbývající 4 % se k této otázce nedokázala vyjádřit a zvolila možnost „nevím“. U základních škol s rozšířenou výukou uvedla necelá třetina (32 %) dotázaných občanů „rozhodně ano“, necelá polovina (49 %) „spíše ano“, necelá desetina (9 %) „spíše ne“, pouhá 2 % „rozhodně ne“, a 8 % uvedlo „nevím“. Nižší, nicméně stále většinovou podporu, mají víceletá gymnázia, když více než čtvrtina (27 %) dotázaných uvedla, že mají být rozhodně zřizovány, podle více než třetiny (35 %) „spíše ano“, možnost „spíše ne“ zvolilo 21 %, „rozhodně ne“ 7 % a „nevím“ 10 % dotázaných.

U věkové kategorie starších než 65 let byl významně vyšší podíl těch, kteří uvedli možnost „nevím“ u všech vybraných typů škol oproti mladším věkovým kategoriím. Mírné rozdíly jsme zaznamenali také z hlediska životní úrovně. Podporu víceletých gymnázií relativně více vyjadřovali ti, kteří uvádějí, že mají dobrou životní úroveň domácnosti (68 % z nich), oproti, těm co nemají ani dobrou ani špatnou životní úroveň domácnosti (57 %), a těm co mají špatnou úroveň domácnosti (44 %).

Graf 6: Mají být zřizovány v rámci povinné devítileté školní docházky tyto typy škol?⁵



Pozn.: Položky jsou seřazeny sestupně podle součtu odpovědí „rozhodně ano“ a „spíše ano“.

Zdroj: CVVM SOÚ AV ČR, Naše společnost 12. 9. – 28. 11. 2024, 1008 respondentů starších 15 let, osobní rozhovor.

V tabulce 3 vidíme časové srovnání s předchozími výzkumy. Z údajů je zřejmé, že výsledky jsou mezi jednotlivými roky poměrně stabilní. U speciálních škol pro děti se středně těžkým a těžkým mentálním postižením zůstává podpora stabilně vysoká, pohybující se mezi 78 % a 90 %. Vrcholila v roce 2022 s 90 %, poté mírně klesla na 86 % v roce 2024. Nesouhlas s nimi je trvale nízký, přesto v roce 2024 stoupá na 10 %. Praktické školy pro děti s lehkým mentálním postižením mají srovnatelnou podporu jako speciální školy. V čase je nejstabilnější podpora pro zřizování základních škol s rozšířenou výukou, která zůstává na úrovni čtyř pětin populace.

Tabulka 3: podpora zřizování jednotlivých typů škol (časové srovnání v %)

	2014	2016	2018	2020	2022	2024
speciální školy pro děti se středně těžkým a těžkým mentálním postižením	78/10	79/12	78/12	81/12	90/6	86/10
praktické školy pro děti s lehkým mentálním postižením	79/11	78/14	80/11	81/14	88/8	89/7
základní školy s rozšířenou výukou	80/10	80/10	79/12	81/11	82/12	81/11
víceletá gymnázia	67/22	70/18	62/24	68/22	70/24	62/25

Pozn.: Tabulka obsahuje součet pozitivních odpovědí („rozhodně ano“ a „spíše ano“) a součet negativních odpovědí („spíše ne“ a „rozhodně ne“). Dopočet do 100 % tvoří odpovědi „nevím“.

Zdroj: CVVM SOÚ AV ČR, Naše společnost.

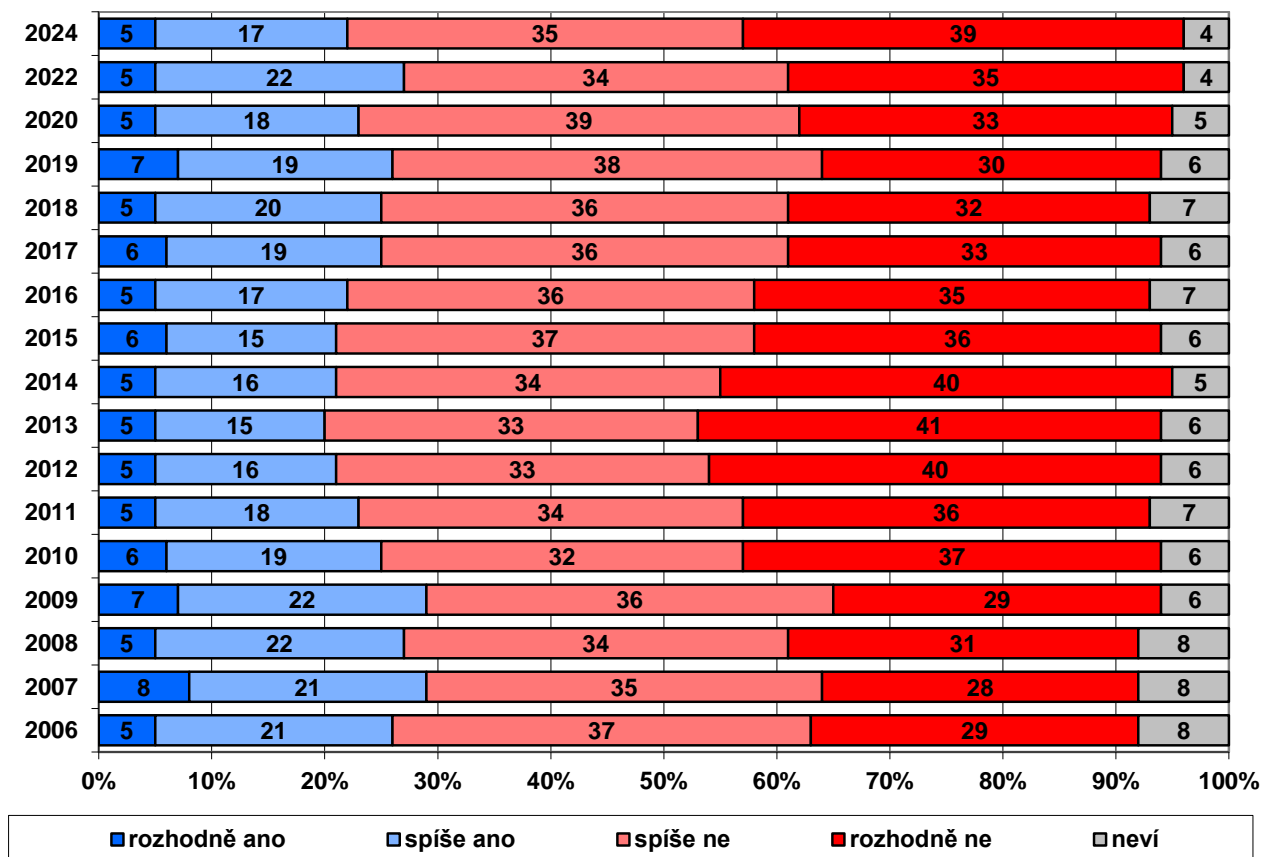
⁵ Znění otázky: „Jste či nejste pro vytváření následujících typů škol v rámci devítileté povinné školní docházky? a) Víceletá gymnázia, b) základní školy s rozšířenou výukou, c) praktické školy pro děti s lehkým mentálním postižením, d) speciální školy pro děti se středně těžkým a těžkým mentálním postižením.“ Možnosti odpovědí: rozhodně ano, spíše ano, spíše ne, rozhodně ne.

Již od roku 2006 je zjišťován názor na zavedení školného na veřejných vysokých školách⁶ (viz graf 7). Česká veřejnost se k tomuto opatření staví většinou negativně, když podle aktuálního výzkumu se zavedením školného na veřejných vysokých školách nesouhlasí téměř tři čtvrtiny (74 %) obyvatel, z toho 39 % rozhodně a 35 % spíše. Souhlas vyjádřila méně než čtvrtina (22 %) respondentů, z nichž 17 % si myslí, že školné na veřejných vysokých školách „má spíše“ být zavedeno a 5 %, že „rozhodně má“ být zavedeno. Zbývající 4 % dotázaných v této otázce „neví“.

Z delší časové perspektivy lze obecně konstatovat, že názor veřejnosti se za celé období příliš nemění; pro zavedení školného je průměrně přibližně 24 % dotázaných, proti naopak přibližně 70 %. Mezi lety 2006 a 2009 se podíl lidí podporujících zavedení školného pohyboval mezi 26 až 29 %. Od roku 2010 do roku 2016 se toto číslo postupně ustálilo na průměrné hodnotě 22 % a vykazovalo jen nízkou varianci. V letech 2017 až 2019 souhlas vzrostl na 25 až 26 %, v roce 2020 pak mírně poklesl (na 23 %). V roce 2022 došlo k mírnému nárůstu (o 4 procentní body) na 27 % a v současném výzkumu souhlas poklesl o 5 procentních bodů na 22 %. Podíl respondentů, kteří „neví“, nebo nemají názor, zůstává po celou dobu měření velice nízký (pohyboval se v rozmezí od 4 do 8 %).

Detailnější analýza z pohledu sociodemografických charakteristik ukázala, že názor na placení školného na veřejných vysokých školách je (logicky) ovlivněn věkem a životní úrovní. Dotázaní ve starších věkových kategoriích 55 až 64 let a starší 65 let častěji uváděli, že by se školné zavést mělo. Častěji jsou pro zavedení školného, ti kteří deklarují špatnou životní úroveň vlastní domácnosti.

Graf 7: Postoje obyvatel České republiky k zavedení školného na veřejných vysokých školách (%)



Zdroj: CVVM SOÚ AV ČR, Naše společnost.

⁶ Znění otázky: „Má, nebo nemá se podle Vašeho názoru platit na veřejných vysokých školách školné?“ Varianty odpovědí: rozhodně má, spíše má, spíše nemá, rozhodně nemá.

Technické parametry výzkumu

<i>Výzkum:</i>	<i>Naše společnost, v24-09</i>
<i>Realizátor:</i>	<i>Centrum pro výzkum veřejného mínění, Sociologický ústav AV ČR, v.v.i.</i>
<i>Projekt:</i>	<i>Naše společnost – projekt kontinuálního výzkumu veřejného mínění CVVM SOÚ AV ČR</i>
<i>Termín terénního šetření:</i>	<i>12.9 – 28. 11. 2024</i>
<i>Výběr respondentů:</i>	<i>Kvótní výběr</i>
<i>Kvóty:</i>	<i>Kraj (oblasti NUTS 3), velikost místa bydliště, pohlaví, věk, vzdělání</i>
<i>Vážení dat:</i>	<i>Vzdělání X NUTS 2, věk X NUTS 2, pohlaví X kraj, velikost místa bydliště X věk, vzdělání X věk</i>
<i>Zdroj dat pro kvótní výběr a</i>	
<i>Vážení dat:</i>	<i>Český statistický úřad</i>
<i>Reprezentativita:</i>	<i>Obyvatelstvo ČR ve věku od 15 let</i>
<i>Počet dotázaných:</i>	<i>1008</i>
<i>Počet tazatelů:</i>	<i>71</i>
<i>Metoda sběru dat:</i>	<i>Osobní rozhovor tazatele s respondentem – dotazování CAPI</i>
<i>Výzkumný nástroj:</i>	<i>Standardizovaný dotazník</i>
<i>Otázky:</i>	<i>OR_1, OR_133, OR_273, OR_134, OR_271, OR_180</i>
<i>Kód zprávy:</i>	<i>or250120</i>
<i>Zveřejněno dne:</i>	<i>20. ledna 2024</i>
<i>Zpracovala:</i>	<i>Martin Spurný</i>

Slovníček pojmů:

Kvótní výběr – napodobuje strukturu základního souboru (u nás je to obyvatelstvo České republiky starší 15 let) pomocí nastavení velikosti vybraných parametrů, tzv. kvót. Jinými slovy kvótní výběr je založen na stejném procentuálním zastoupení vybraných vlastností. Pro tvorbu kvót používáme údaje z Českého statistického úřadu. V našich výzkumech jsou stanoveny kvóty na pohlaví, věk, vzdělání, region a velikost obce. Vzorek je tedy vybrán tak, aby procentuální podíl např. mužů a žen ve vzorku odpovídal procentuálnímu podílu mužů a žen v každém kraji ČR. Podobně je zachován procentuální podíl obyvatel jednotlivých krajů ČR, občanů různých věkových kategorií, lidí s různým stupněm dosaženého vzdělání a z různých velkých obcí.

Reprezentativní výběr je takový výběr z celé populace, z jehož vlastností se dá platně usuzovat na vlastnosti celé populace. V našem případě to tedy znamená, že respondenti jsou vybráni tak, abychom zjištěné údaje mohli zobecnit na obyvatele České republiky starší 15 let.

Vážení dat – způsob zvýšení reprezentativity souboru vzhledem k vybraným charakteristikám populace pomocí přiřazení váhy každému respondentovi. Váhy jsou vytvářeny pomocí metody iterativního proporčního vážení a pohybují se v rozsahu 0,333 až 3.

Centrum pro výzkum veřejného mínění (CVVM) je výzkumným oddělením Sociologického ústavu AV ČR, v.v.i.. Jeho historie sahá do roku 1946, kdy jako součást Ministerstva informací začal fungovat Československý ústav pro výzkum veřejného mínění. Současné Centrum vzniklo v roce 2001 převedením svého předchůdce (IVVM) z Českého statistického úřadu do Sociologického ústavu AV ČR, v.v.i.. Včlenění do vědecké instituce zaručuje kvalitní odborné zázemí a kredit pracoviště; jako součást akademického prostředí musí CVVM SOÚ AV ČR splňovat veškeré nároky a dosahovat tak té nejvyšší odborné úrovně. Hlavní náplní práce oddělení je výzkumný projekt Naše společnost, v jehož rámci je prováděno deset šetření ročně. Jedná se o průzkum veřejného mínění na reprezentativním vzorku české populace od 15 let, kterého se vždy účastní přibližně 1000 respondentů. Omnibusová podoba dotazníku umožňuje pokrýt velkou šíři námětů, a do šetření jsou proto pravidelně řazena politická, ekonomická i další obecně společenská témata. Jsou využívány jak opakované otázky, které umožňují sledovat vývoj zkoumaných jevů, tak náměty nové, reagující na aktuální dění. Díky dlouhodobému a kontinuálnímu charakteru je tento vědecký projekt zkoumání veřejného mínění v České republice ojedinělý. |
