

Tisková zpráva

(Ne)spokojenost se stavem vybraných oblastí veřejného života – leden 2025

- ⊙ Největší spokojenost je s nabídkou zboží a služeb (sedm z deseti dotázaných). Na druhém místě je oblast kultury (šest z deseti dotázaných), na třetím místě je dopravní obslužnost se srovnatelným výsledkem.
- ⊙ Největší nespokojenost je s mírou korupce (65 %), následuje stav veřejných financí (63 %) a politická situace v ČR (63 %).
- ⊙ U šesti zkoumaných oblastí převažuje spokojenost nad nespokojeností o více než 20 procentních bodů: nabídka zboží a služeb, kultura, dopravní obslužnost, věda a výzkum, dodržování lidských práv, zdravotnictví.
- ⊙ Naopak u sedmi položek převažuje o 20 či více procentních bodů nespokojenost nad spokojeností: korupce, stav veřejných financí, politická situace v ČR, hospodářská kriminalita, celková nálada ve společnosti, přistěhovalectví, fungování hospodářství.
- ⊙ Celková míra spokojenosti se výrazně odlišuje podle věku, vzdělání, hodnocení vlastní životní úrovně a stranických preferencí a výrazně koreluje s celkovou spokojeností se životem.
- ⊙ (Ne)spokojenost s oblastmi, které zahrnují celospolečenské problémy, je výrazně podmíněna tím, zda dotázaný by volil ANO (nespokojenost) nebo strany vládní koalice (spokojenost). Podobná souvislost platí i pro oblasti mapující každodenní problémy života.

Zpracoval:

Milan Tuček

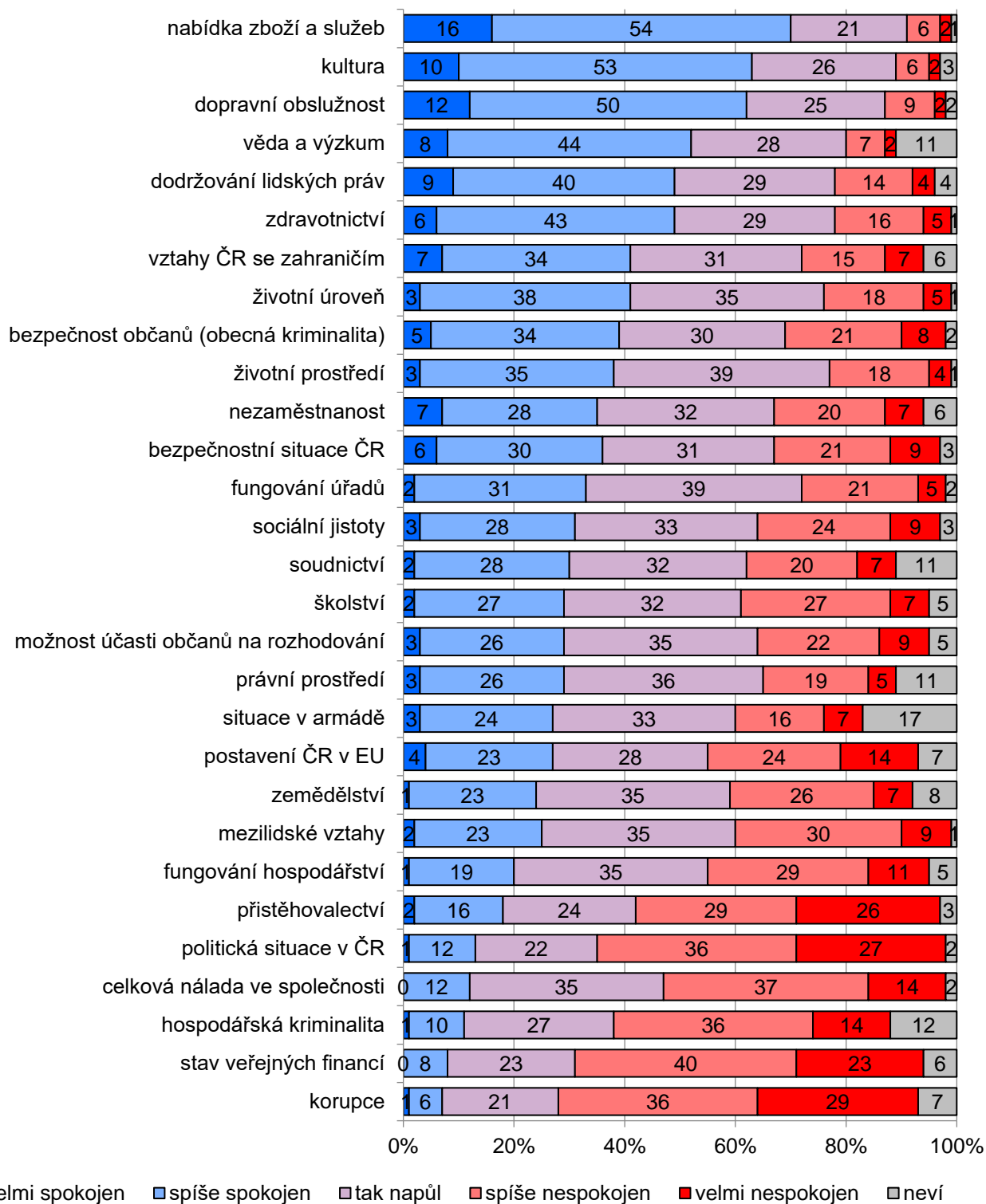
Centrum pro výzkum veřejného mínění, Sociologický ústav AV ČR,
Tel.: 210 310 593

Na začátku letošního roku zařadilo Centrum pro výzkum veřejného mínění do svého výzkumu otázky, v nichž občané České republiky vyjadřovali svoji spokojenost nebo nespokojenost se stavem ve vybraných oblastech veřejného života.¹

Následující graf podává informaci o míře spokojenosti a nespokojenosti veřejnosti s jednotlivými oblastmi. U šesti oblastí výrazně převažuje spokojenost nad nespokojeností (což je pětina položek – převaha je o více než 20 procentních bodů). Jsou to nabídka zboží, kultura, dopravní obslužnost, věda a výzkum, dodržování lidských práv a zdravotnictví. Naopak podobně o 20 či více procentních bodů převažuje u veřejnosti nespokojenost se sedmi sledovanými oblastmi: korupce, stav veřejných financí, politická situace v ČR, hospodářská kriminalita, celková nálada ve společnosti, přistěhovalectví, fungování hospodářství.

¹ Znění otázky: „Jak jste spokojen nebo nespokojen se současným stavem následujících oblastí v ČR: a) životní prostředí, b) zdravotnictví, c) vztahy ČR se zahraničím, d) školství, e) fungování hospodářství, f) bezpečnost občanů, tzv. obecná kriminalita, g) kultura, h) situace v armádě, i) fungování úřadů, j) sociální jistoty, k) nezaměstnanost, l) soudnictví, m) přistěhovalectví, n) korupce, o) hospodářská kriminalita, p) zemědělství, q) politická situace v ČR, r) možnost účasti občanů na rozhodování o veřejných záležitostech, s) životní úroveň, t) věda a výzkum, u) postavení ČR v EU, v) dopravní obslužnost, w) nabídka zboží a služeb, x) dodržování lidských práv, z) právní prostředí, aa) celková nálada ve společnosti, ab) mezilidské vztahy, ac) stav veřejných financí, ad) bezpečnostní situace ČR, např. riziko války, teroristického útoku“ Varianty odpovědí: velmi spokojen, spíše spokojen, tak napůl, spíše nespokojen, velmi nespokojen.

Graf 1: Spokojenost se současným stavem vybraných oblastí (%)



Pozn.: Položky jsou řazeny sestupně podle součtu podílů odpovědí „velmi spokojen“ a „spíše spokojen“.

Zdroj: CVVM SOÚ AV ČR, Panel Naše společnost PNS_2501, 1720 respondentů starších 15 let, online dotazování CAWI + osobní dotazování CAPI.

Tabulka 1: S kolika oblastmi jsou respondenti spokojeni/nespokojeni (v %)

	Počet oblastí					
	0	1 až 5	6 až 10	11 až 15	16 až 20	21 až 29
Spokojenost	8,6	26,5	22,4	19,2	14,9	8,4
Nespokojenost	5,3	30,1	27,9	18,1	12,0	6,6

Zdroj: CVVM SOÚ AV ČR, Panel Naše společnost PNS_2501, 1720 respondentů starších 15 let, online dotazování CAWI + osobní dotazování CAPI.

Celkovou míru (ne)spokojenosti veřejnosti charakterizuje zjištění, s kolika oblastmi jsou naši dotázaní spokojeni (velmi či spíše) a nespokojeni (spíše či velmi), které zobrazuje tabulka 1.

Rozložení celkové míry spokojenosti a nespokojenosti jsou si podobná. Určitý rozdíl je v nižším zastoupení respondentů, kteří jsou spokojeni s menším počtem oblastí (1 až 10) oproti těm, kteří jsou naopak s analogickým počtem nespokojeni. A naopak, vyšší je podíl respondentů, kteří jsou spokojeni s 16 a více položkami, než respondentů, kteří jsou s takovým počtem položek nespokojeni.

Míra souhrnné spokojenosti je významně ovlivněna věkem, vzděláním, deklarovanou životní úrovní, celkovou spokojeností se životem a také volebními preferencemi (viz tabulku 2).

Nejstarší generace (celková korelace s věkem 0,22), lidé s nižším vzděláním (korelace 0,20), a především lidé se špatnou životní úrovní jsou daleko méně spokojeni než jejich protipóly (korelace -0,39). Podobně silná vazba byla zjištěna s celkovou spokojeností se životem (korelace -0,35). Zde je možné uvažovat i o tom, že míra spokojenosti s oblastmi společenského života určuje životní spokojenost.

Celková spokojenost významně souvisí s volebními preferencemi. Pro názornost v tabulce uvádíme rozdíl mezi těmi, kteří by volili ANO (69 % z nich uvedlo maximálně 10 oblastí, se kterými je spokojen) a těmi, kteří by volili koalici SPOLU (60 % je spokojeno s více než 16 oblastmi). Doplnili jsme ty, kteří by šli k volbám, ale uvedli, že (zatím) neví, koho by volili (míra spokojenosti je podobně nízká jako u voličů ANO). Je možné uvažovat i obrácený vztah: protože jsem spokojen, volil bych SPOLU, protože jsem nespokojen, volil bych ANO.

Tabulka 2: Vliv věku, vzdělání, životní úrovně a spokojenosti se životem a stranické preference na celkovou míru spokojenosti (v %)

Počet oblastí, s nimiž jsou spokojeni	0	1 ž 5	6 až 10	11 až 15	16 až 20	21 až 29
Věk						
15-19	2	10	16	34	28	10
20-29	3	15	28	16	27	11
30-39	8	21	24	22	16	9
40-54	9	24	20	22	15	10
55-64	13	30	22	16	11	8
65+	9	38	24	15	9	5
Vzdělání						
ZŠ + vyučení	12	32	21	18	11	6
SŠ s maturitou	8	25	24	19	15	9
VŠ	3	17	23	23	22	12
Životní úroveň						
Velmi + spíše dobrá	5	19	22	23	19	12
Ani dobrá, ani špatná	16	40	24	12	6	2
Velmi + spíše špatná	16	55	15	9	3	2
Spokojenost se životem						
Velmi + spíše dobrá	6	21	24	21	18	10
Ani dobrá, ani špatná	17	42	23	12	4	2
Velmi + spíše špatná	16	51	18	8	6	1
Koho by volil						
ANO	12	34	23	19	8	4
SPOLU	0	5	9	25	35	26
Neví	9	28	29	19	11	4

Zdroj: CVVM SOÚ AV ČR, Panel Naše společnost PNS_2501, 1720 respondentů starších 15 let, online dotazování CAWI + osobní dotazování CAPI.

Jiný pohled na zjištěné názory českých občanů pak nabízí faktorová analýza, která odhaluje, jak spolu souvisí odpovídání respondentů na jednotlivé otázky. Faktorová analýza odhalila pět nezávislých dimenzí (faktorů), které vyčerpávají 58 % celkové variance odpovědí. Faktory jsou vymezeny položkami, které v nich intervenují. Pokud položka významněji intervenuje i v jiném faktoru, pak je v závorce uvedeno jeho číslo.

1. faktor: politická situace, veřejné finance (5), přistěhovalectví (3), fungování hospodářství (4), korupce, hospodářská kriminalita, postavení ČR v EU (3), účast na rozhodování (2), vztahy se zahraničím (2,3), zemědělství (4)

tj. celospolečenská problémy

2. faktor: věda a výzkum, kultura, právní prostředí (1), soudnictví (1), armáda (1), nabídka zboží a služeb (3), dopravní obslužnost

tj. problémy vázané na konkrétní správní oblasti (ministerstva)

3. faktor: nezaměstnanost, přistěhovalectví (1), obecná kriminalita, dodržování lidských práv (1) životní úroveň (1), sociální jistoty (1 4), bezpečnostní situace (2)

tj. každodenní starosti a problémy lidí

4. faktor: životní prostředí, školství (2), fungování úřadů (2), zdravotnictví (2 3)

tj. problémy propojující zdravotnictví, školství a životní prostředí

5. faktor: mezilidské vztahy, nálada ve společnosti

tj. problém společenského klimatu („blbé nálady“)

Faktorové řešení vysvětluje relativně velkou část rozptylu odpovědí, vydělené faktory zřetelně (a logicky konzistentně) strukturují baterii otázek (viz pracovní pojmenování faktorů) a dokládají, že veřejnost vnímá jednotlivé oblasti v širších souvislostech.

Za pozornost stojí, že se vydělilo do samostatného faktoru společenské klima. Dále že každodenní problematika dotýkající se dotázaných a jejich domácností se nepropojila ani s politickou situací, ani s fungováním hospodářství (makroekonomikou). Je logické, že položky 4. faktoru s výjimkou přírodního prostředí intervenují i v druhém (ministerském) faktoru.

K uvedeným faktorům jsme vytvořili faktorová skóre, což jsou konstruované znaky na základě zátěží jednotlivých položek v jednotlivých faktorech (laicky řečeno, faktorové skóre by byla výpověď respondenta v daném faktoru). Tato faktorová skóre jsme dali do souvislosti s věkem, vzděláním, spokojeností se životem, životní úrovní domácnosti a (dílčími) volebními preferencemi (jen dichotomie ANO/vládní koalice). Pomocí korelace (Pearsonův korelační koeficient) jsme zjišťovali, které z uvedených znaků ovlivňují hodnoty „odpovědí“ v jednotlivých faktorech. Tato analýza potvrdila zjištění z analýz míry celkové (ne)spokojenosti o zásadním vlivu stranických preferencí, kdy voliči koalice SPOLU jsou obecně spokojenější s výrazně větším počtem oblastí, než je tomu u voličů ANO. Co se týče konkrétních faktorů, tak zde se ukázalo, že tento vliv se týká především spokojenosti s celospolečenskými problémy (korelace -0,41), ale také (což jsme neočekávali) problémů spojených s každodenním životem (korelace -0,48). U tohoto faktoru je (očekávaná) vyšší korelace s životní úrovní domácnosti (0,33) a také se spokojeností se životem (0,24). Překvapivě faktor koreluje i s dosaženým vzděláním (-0,32), které zřejmě vyjadřuje ekonomickou situaci domácnosti. Za pozornost stojí, že společenské klima má korelace na hranici statistické významnosti, ale všechny uvažované proměnné mají podobnou hodnotu korelace. Je též potřeba uvést, že faktor zahrnující životní prostředí nekoreluje se stranickou preferencí. Za zmínku stojí i zjištění, že s věkem roste míra nespokojenosti s celospolečenskými problémy (0,29).

Technické parametry výzkumu

<i>Výzkum:</i>	<i>Panel Naše společnost, PNS_2501</i>
<i>Realizátor:</i>	<i>Centrum pro výzkum veřejného mínění, Sociologický ústav AV ČR.</i>
<i>Projekt:</i>	<i>Panel Naše společnost – projekt kontinuálního výzkumu veřejného mínění CVVM SOÚ AV ČR.</i>
<i>Termín terénního šetření:</i>	<i>24. 1. - 5. 2. 2025</i>
<i>Výběr respondentů:</i>	<i>Vicestupňový stratifikovaný náhodný výběr</i>
<i>Strata:</i>	<i>Kraj (oblasti NUTS 3), velikost místa bydliště</i>
<i>Vážení dat:</i>	<i>Designové váhy zohledňují počet osob v domácnosti a kalibrační váhy zohledňující křížení velikosti místa bydliště proti NUTS2, a dále věk, vzdělání, pohlaví.</i>
<i>Zdroj dat pro vážení:</i>	<i>Český statistický úřad</i>
<i>Reprezentativita:</i>	<i>Obyvatelstvo ČR ve věku od 15 let</i>
<i>Počet dotázaných:</i>	<i>1720</i>
<i>Metoda sběru dat:</i>	<i>Online dotazování CAWI + osobní dotazování CAPI</i>
<i>Výzkumný nástroj:</i>	<i>Standardizovaný dotazník</i>
<i>Kód tiskové zprávy:</i>	<i>pd250407</i>
<i>Otázky:</i>	<i>PS_5</i>
<i>Zveřejněno dne:</i>	<i>7. dubna 2025</i>
<i>Zpracoval:</i>	<i>Milan Tuček</i>

Slovníček pojmů:

Popis výběru respondentů do Panelu naše společnost – Respondenti panelu jsou získáváni pomocí vicestupňového stratifikovaného výběru skupin s opakováním. Oporou výběru je Registr sčítacích obvodů a budov (RSO). Strata výběru jsou kraje ČR křížené s velikostí obce (66 strat). V rámci každého strata je primární jednotka výběru obec. Při výběru obce je zohledňován její počet obyvatel (větší obec má větší pravděpodobnost výběru) a výběr umožňuje opakování výběru obce. V rámci obce je vždy vybráno náhodně 6 adres budov opět s pravděpodobností podle počtu obyvatel budovy (s opakováním). V budově je náhodně vybrána jedna domácnost (bez opakování) a v domácnosti je náhodně vybrán jeden její člen. Tento postup společně s designovými vahami zohledňujícími počet obyvatel domácnosti a post-stratifikačními vahami zajišťuje reprezentativitu výběru vzhledem k cílové populaci.

Reprezentativní výběr je takový výběr z celé populace, z jehož vlastností se dá platně usuzovat na vlastnosti celé populace. V našem případě to tedy znamená, že respondenti jsou vybráni tak, aby chom zjištěné údaje mohli zobecnit na obyvatele České republiky starší 15 let.

Vážení dat – způsob zvýšení reprezentativity souboru vzhledem k vybraným charakteristikám populace pomocí přiřazení váhy každému respondentovi. Váhy jsou vytvářeny pomocí metody iterativního proporčního vážení a pohybují se v rozsahu 0,333 až 3.

Centrum pro výzkum veřejného mínění (CVVM) je výzkumným oddělením Sociologického ústavu AV ČR. Jeho historie sahá do roku 1946, kdy jako součást Ministerstva informací začal fungovat Československý ústav pro výzkum veřejného mínění. Současné Centrum vzniklo v roce 2001 převedením svého předchůdce (IVVM) z Českého statistického úřadu do Sociologického ústavu AV ČR. Včlenění do vědecké instituce zaručuje kvalitní odborné zázemí a kredit pracoviště; jako součást akademického prostředí musí CVVM SOÚ AV ČR, splňovat veškeré nároky a dosahovat tak té nejvyšší odborné úrovně. Hlavní náplní práce oddělení je výzkumný projekt Naše společnost, v jehož rámci je prováděno deset šetření ročně. Jedná se o průzkum veřejného mínění na reprezentativním vzorku české populace od 15 let, kterého se vždy účastní přibližně 1000 respondentů. Omnibusová podoba dotazníku umožňuje pokrýt velkou šíři námětů, a do šetření jsou proto pravidelně řazena politická, ekonomická i další obecně společenská témata. Jsou využívány jak opakované otázky, které umožňují sledovat vývoj zkoumaných jevů, tak náměty nové, reagující na aktuální dění. Díky dlouhodobému a kontinuálnímu charakteru je tento vědecký projekt zkoumání veřejného mínění v České republice ojedinělý.
