

Tisková zpráva

Postoje k manželství, partnerství, rodičovství – březen/duben 2026

- ⊙ Nejvyšší míra souhlasu byla zaznamenána u výroku, že pokud rodina nefunguje, je rozvod přijatelným řešením (80 %), následuje výrok, který uvádí, že je v pořádku, když spolu lidé žijí, aniž by plánovali sňatek (68 %) a více než tři pětiny (62 %) respondentů rovněž souhlasí s tím, že pokud žijí oba rodiče se svými dětmi ve společné domácnosti, není nutné, aby byli manželé.
- ⊙ Nejnižší podporu získal výrok „Špatné manželství je lepší než žádné“, se kterým souhlasila pouze dvacitina (5 %) dotazovaných.
- ⊙ Veřejnost vnímá jako ideální věk ženy při narození prvního dítěte období kolem poloviny dvacátých let, zatímco u muže se ideální věk posouvá spíše k hranici třiceti let.
- ⊙ Tři čtvrtiny (74 %) české společnosti považují za ideální model dvoudětné rodiny. Následuje představa rodiny se třemi dětmi, kterou za ideální označila necelá pětina dotázaných (17 %). Jedno dítě považují za ideální 2 % respondentů, čtyři a pět dětí shodně po 1 % dotázaných.
- ⊙ Většina české populace vyrůstala v úplné rodině s oběma vlastními rodiči (78 %).
- ⊙ Z důvodu změny metodologie výzkumů CVVM nejsou výsledky prezentovaného šetření přímo srovnatelné s výsledky předchozích šetření do roku 2024. Více informací o nové metodologii lze najít v této [tiskové zprávě](#).

Zpracovala:
Anna Katrňáková
Centrum pro výzkum veřejného mínění, Sociologický ústav AV ČR, v.v.i.
Tel.: 210 310 587; e-mail: anna.katrnakova@soc.cas.cz



Do vlny šetření na přelomu března a dubna byly v rámci Panelu Naše společnost zařazeny otázky týkající se postojů k manželství, partnerství a rodičovství. V rámci bloku otázek respondenti vyjadřovali souhlas či nesouhlas s vybranými výroky týkajícími se manželského či partnerského života, posuzovali ideální věk matky a otce při narození prvního dítěte a uváděli také svůj názor na ideální počet dětí v rodině. Navazující otázky zjišťovaly, v jakém typu rodiny respondenti vyrůstali, zda se jejich rodiče rozvedli, případně kolik jim bylo v době rozvodu rodičů let. V neposlední řadě respondenti uváděli počet dětí, které sami vychovali.

Grafy 1a a 1b zobrazují rozložení odpovědí na vybrané výroky týkající se partnerství, manželství a rodičovství. Jednotlivé výroky jsou seřazeny sestupně dle součtu podílů odpovědí „Rozhodně souhlasí“ a „Spíše souhlasí“. Z grafů vyplývá, že česká veřejnost se k tradičnímu pojetí manželství jako nezbytné podmínky partnerského soužití či rodičovství staví spíše rezervovaně.

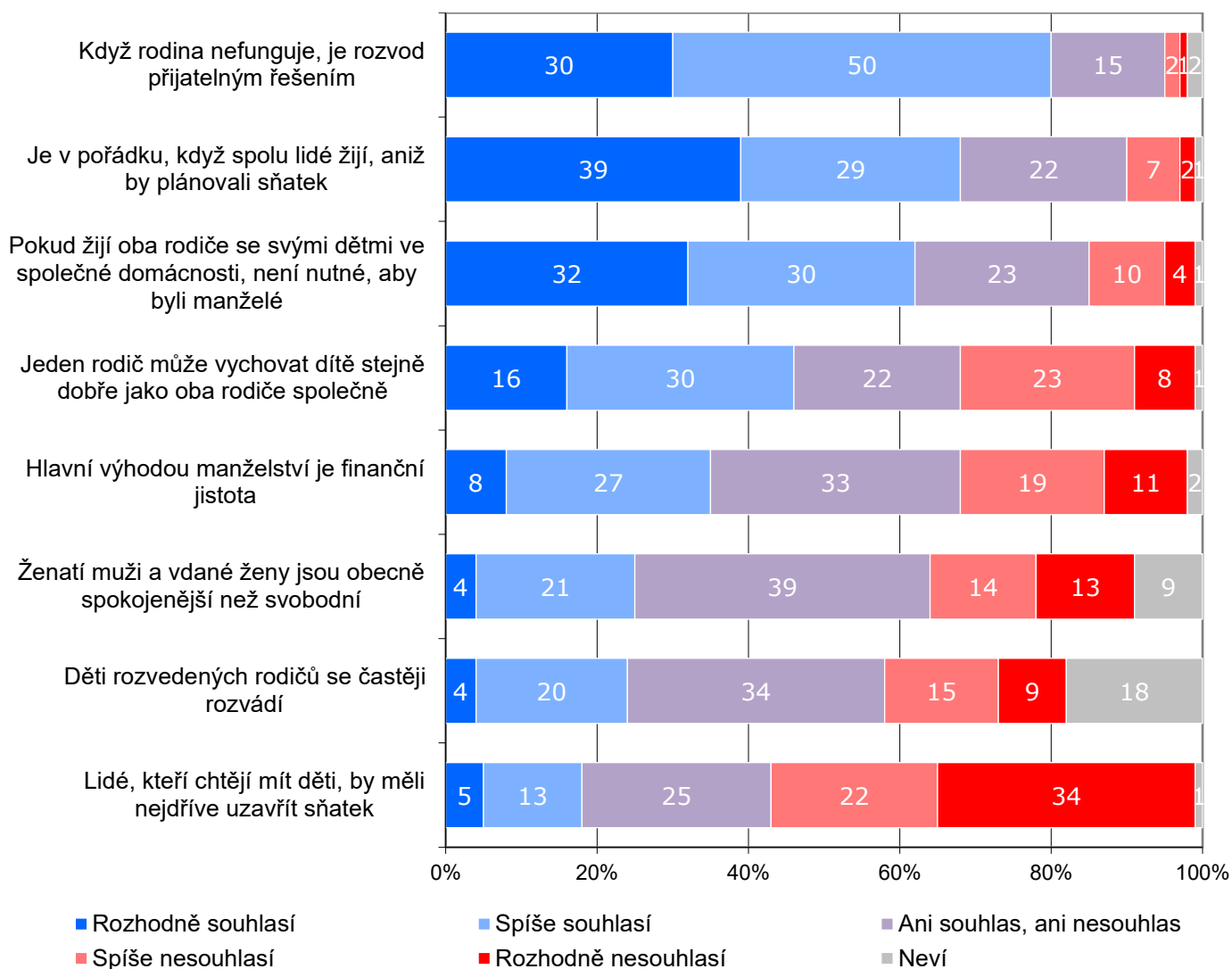
Nejvyšší míra souhlasu byla zaznamenána u výroku, že pokud rodina nefunguje, je rozvod přijatelným řešením. S tímto tvrzením souhlasí čtyři pětiny české veřejnosti (80 %), přičemž 30 % respondentů s ním souhlasí rozhodně a 50 % spíše. Souhlas s tímto tvrzením častěji vyjadřovaly ženy (83 %) oproti mužům (77 %). Z hlediska vzdělání byl souhlas vyšší u respondentů se středním (83 %) a vysokoškolským vzděláním (81 %) než u respondentů se základním vzděláním (76 %). Vyšší míra souhlasu byla patrná také ve věkových skupinách 15–19 let, 30–39 let, 55–64 let a 65 a více let.

Poměrně široký souhlas vyjádřili čeští občané také s nesezdaným soužitím. Více než dvě třetiny dotázaných (68 %) souhlasí s tím, že je v pořádku, když spolu lidé žijí, aniž by plánovali sňatek, přičemž 39 % s tímto výrokem souhlasí rozhodně a 29 % spíše. Nižší míra souhlasu s nesezdaným soužitím byla zaznamenána u starších věkových skupin, konkrétně mezi respondenty ve věku 55–64 let (56 %) a 65 a více let (51 %), kde se podíl souhlasných odpovědí pohyboval pod celkovým průměrem.

Většina české populace (62 %) rovněž souhlasí s výrokem, podle něhož není nutné, aby rodiče žijící se svými dětmi ve společné domácnosti byli manželé. Necelá polovina českých občanů (46 %) souhlasí s výrokem, že jeden rodič

může vychovat dítě stejně dobře jako oba rodiče společně. Přibližně třetina respondentů (35 %) vyjádřila souhlas s tím, že hlavní výhodou manželství je finanční jistota. Čtvrtina dotázaných (25 %) se přiklání k názoru, že ženatí muži a vdané ženy jsou obecně spokojenější než svobodní, a podobný podíl respondentů (24 %) souhlasí s tvrzením, že děti rozvedených rodičů se častěji rozvádí. U obou výroků ale platí, že podíly souhlasících a nesouhlasících jsou prakticky vyrovnané.

Graf 1a: Postoje k partnerství, manželství, rodičovství – souhlas s výroky (%)¹



Položky seřazeny sestupně dle součtu podílů souhlasných odpovědí „Rozhodně souhlasí“ a „Spíše souhlasí“.

Zdroj: CVVM SOÚ AV ČR, Panel Naše společnost PNS_2603, 27. 3. - 8. 4. 2026, 1031 respondentů starších 15 let, online dotazování CAWI + osobní dotazování CAPI.

¹ Znění otázky: „Do jaké míry souhlasíte, nebo nesouhlasíte s následujícími výroky? a) Jeden rodič může vychovat dítě stejně dobře jako oba rodiče společně; b) Lidé, kteří chtějí mít děti, by měli nejdříve uzavřít sňatek; c) Je v pořádku, když spolu lidé žijí, aniž by plánovali sňatek; d) Hlavní výhodou manželství je finanční jistota; e) Pokud žijí oba rodiče se svými dětmi ve společné domácnosti, není nutné, aby byli manželé; f) Svobodní lidé mají menší vážnost mezi lidmi než vdané a ženatí; g) Není správné, aby spolu žili partneři v jednom bytě, pokud nebyli oddáni; h) Pro výchovu dětí je velmi důležité, aby měli jejich rodiče uzavřen sňatek; i) Manželství je zbytečná instituce; j) Špatné manželství je lepší než žádné; k) Ženatí muži a vdané ženy jsou obecně spokojenější než svobodní; l) Hlavním důvodem uzavírání sňatků je mít děti; m) Děti rozvedených rodičů se častěji rozvádí; n) Rozvedené osoby mají menší vážnost ve společnosti; o) Rozvedeným mužům se žije hůře než rozvedeným ženám; p) Když rodina nefunguje, je rozvod přijatelným řešením; q) Je pravděpodobnější, že rodiny, ve kterých partneři mají uzavřený sňatek, se rozpadnou“. Varianty odpovědí: rozhodně souhlasím; spíše souhlasím; ani souhlas, ani nesouhlas; spíše nesouhlasím; rozhodně nesouhlasím; NEVÍM.

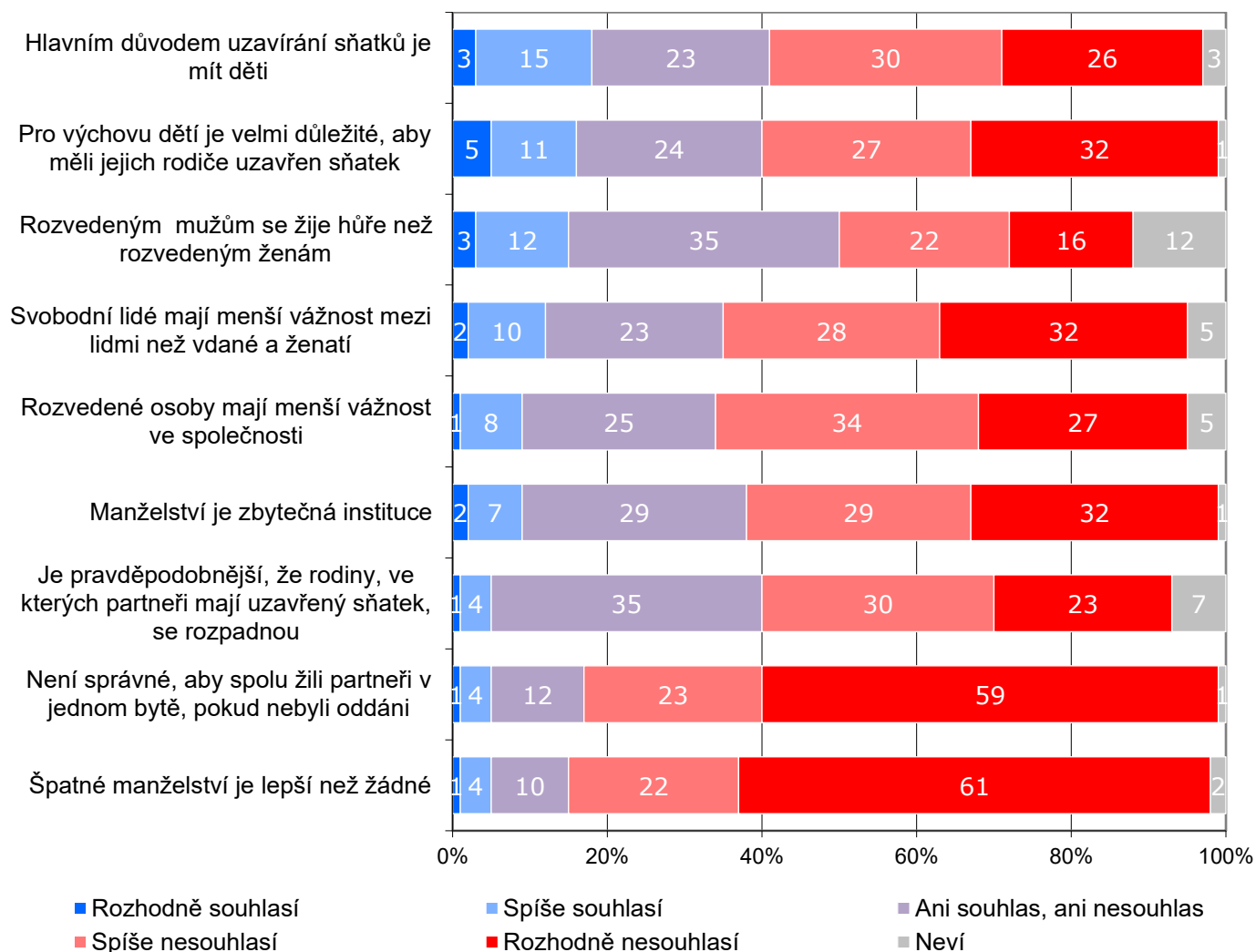
Nižší míru souhlasu získaly výroky, které manželství staví jako nezbytnou podmínku rodičovství nebo partnerského soužití. Zároveň jde o výroky, kde nesouhlas zřetelně převažoval nad souhlasem. S tvrzením, že hlavním důvodem uzavírání sňatků je mít děti, souhlasí necelá pětina (18 %) respondentů. Podíl souhlasných odpovědí je u tohoto výroku mírně vyšší než celkový průměr mezi muži (20 %), respondenty se středním vzděláním s maturitou (20 %) a ve věkových skupinách 55–64 let a 65 a více let, kde shodně dosahuje 25 %.

Podobně se česká společnost staví k výroku, že pro výchovu dětí je velmi důležité, aby jejich rodiče byli ve svazku manželském, se kterým souhlasí 16 % respondentů. Ještě nižší souhlas byl zaznamenán u výroků vztahujících se ke společenskému statusu osob mimo manželství či po rozvodu. S názorem, že svobodní lidé mají menší vážnost mezi lidmi než vdané a ženatí, souhlasí 12 % respondentů, zatímco s tvrzením, že rozvedené osoby mají menší vážnost ve společnosti, souhlasí 9 % dotázaných.

S výrokem, že manželství je zbytečnou institucí, souhlasí necelá desetina respondentů (9 %). Manželství jako zbytečnou instituci vnímají častěji mladší věkové skupiny 15-19 let (12 %), 20-29 let (14 %) a 30-39 let (13 %).

Výrazně převažující nesouhlas vyjádřený více než čtyřmi pětinaми respondentů jsme pak zaznamenali u výroků, že není správné, aby spolu partneři žili, pokud nejsou manželé, a že špatné manželství je lepší než žádné.

Graf 1b: Postoje k partnerství, manželství, rodičovství – souhlas s výroky (%)



Položky seřazeny sestupně dle součtu podílů souhlasných odpovědí „Rozhodně souhlasí“ a „Spíše souhlasí“.

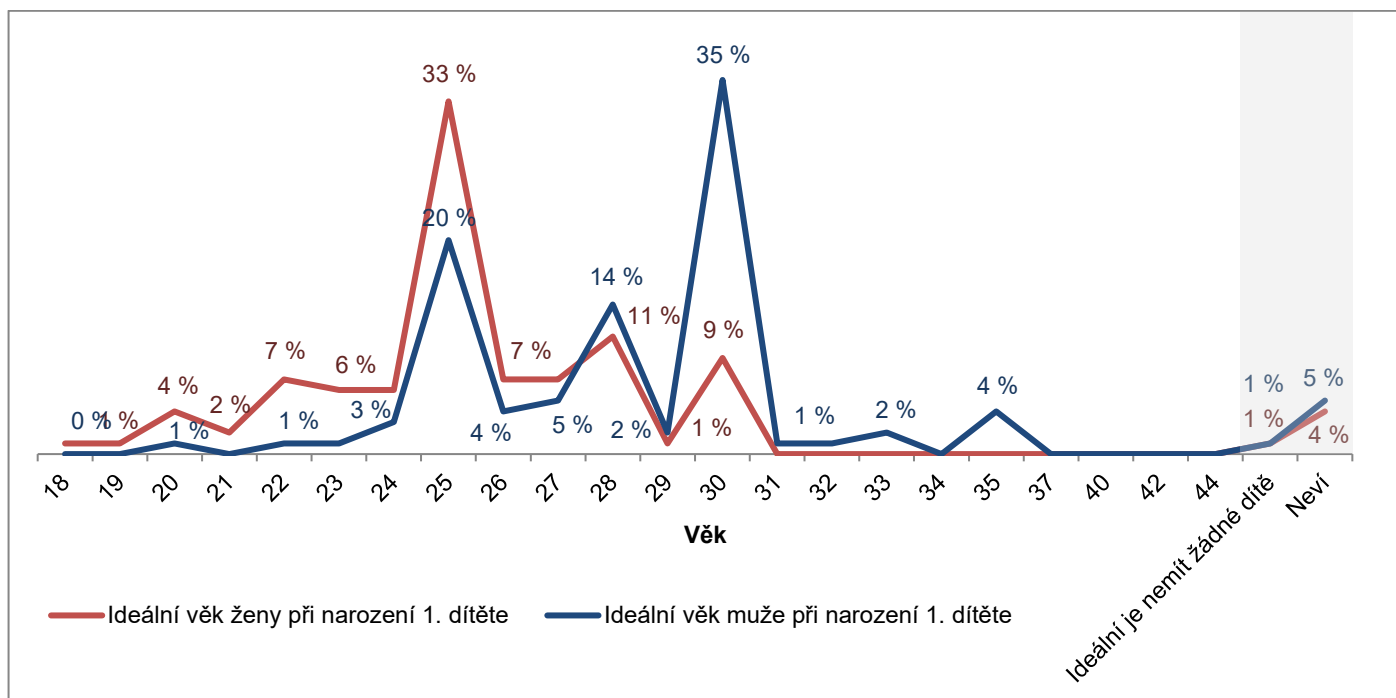
Zdroj: CVVM SOÚ AV ČR, Panel Naše společnost PNS_2603, 27. 3. - 8. 4. 2026, 1031 respondentů starších 15 let, online dotazování CAWI + osobní dotazování CAPI.

Graf 2a zachycuje představy tuzemské veřejnosti o ideálním věku ženy a muže při narození jejího (jeho) prvního dítěte. Z grafu 2a je patrné, že veřejností vnímaný ideální věk ženy při narození prvního dítěte je v období kolem poloviny dvacátých let, zatímco u muže se ideální věk posouvá spíše k hranici třiceti let.

V případě žen respondenti nejčastěji uváděli jako ideální věk pro narození prvního dítěte 25 let, a to ve třetině případů (33 %). S výrazným odstupem následoval věk 28 let, který uvedlo 11 % dotázaných, dále také věk 30 let, který označilo za ideální 9 % dotázaných. Věk 28 let při narození prvního dítěte u ženy považují za ideální respondenti spadající do věkových skupin 15-19 let, 40-54 let a také respondenti s vysokoškolským vzděláním. Věkové rozmezí 22, 23, 24, 26 a 27 let považuje za ideální věk při narození prvního dítěte ženy přibližně 6 až 7 % respondentů. Celkově se vnímaný věk při narození prvního dítěte u žen upíná především do věkového intervalu mezi 22 a 30 lety, s nejvýraznějším vrcholem ve 25 letech. Věk 25 let při narození prvního dítěte u ženy považují za ideální častěji respondenti spadající do věkových skupin 30-39 let, 40-54 let a také respondenti se středoškolským vzděláním. Věk 28 let při narození prvního dítěte u ženy považují za ideální častěji respondenti spadající do věkových skupin 15-19 let a 40-54 let a dále také respondenti s vyšším vzděláním.

U mužů je rozložení odpovědí posunutější do pozdějšího věku. Nejčastěji je jako ideální věk muže při narození prvního dítěte vnímán věk 30 let, který zvolila více než třetina respondentů (35 %). Druhým nejčastěji zmiňovaným věkem je 25 let s podílem 20 % a dále 28 let, jež uvedlo 14 % dotázaných. Menší podíly respondentů zmiňovaly také věk 27 let (5 %), 26 a 35 let shodně po 4 %. Věk 30 let u muže při narození prvního dítěte považují za ideální častěji ženy, věkové skupiny 30-39 let a 40-54 let a respondenti se středoškolským vzděláním. Věk 25 let u muže při narození prvního dítěte považují za ideální častěji muži, věkové skupiny 55-64 let a 65+ let a respondenti se základním vzděláním.

Graf 2a: Ideální věk muže a ženy při narození prvního dítěte (%)²



Zdroj: CVVM SOÚ AV ČR, Panel Naše společnost PNS_2603, 27. 3. - 8. 4. 2026, 1031 respondentů starších 15 let, online dotazování CAWI + osobní dotazování CAPI.

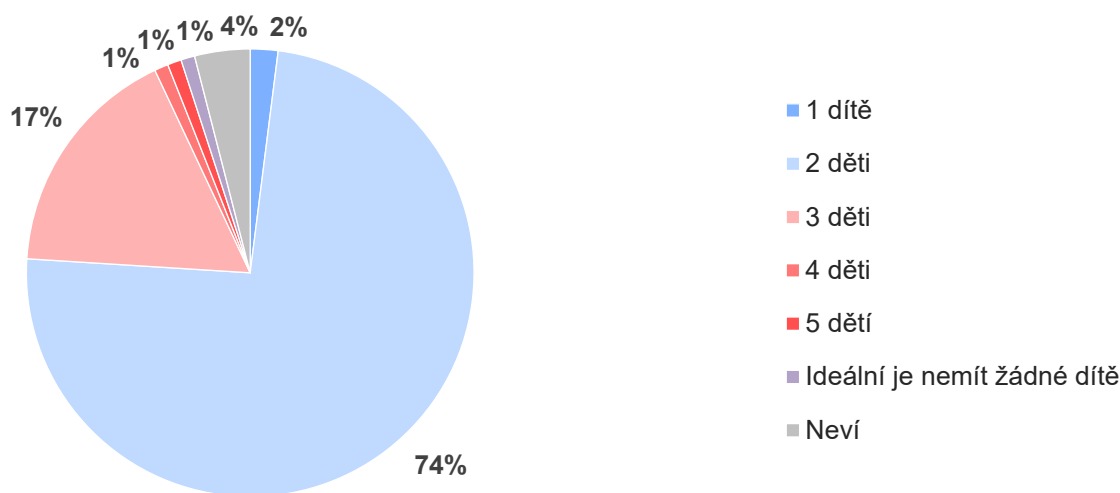
Graf 2b, který navazuje na otázku ideálního věku ženy a muže při narození prvního dítěte, zachycuje představy českých občanů o ideálním počtu dětí v rodině. Z výsledků jednoznačně vyplývá, že za ideální je nejčastěji považován model dvoudětné rodiny. Tento počet uvedly téměř tři čtvrtiny respondentů (74 %). S výrazným odstupem za

² Znění otázky: „Jaký je Váš názor na ideální věk mužů a žen při narození prvního dítěte a na ideální počet dětí v rodině? a) ideální věk muže při narození prvního dítěte; b) ideální věk ženy při narození prvního dítěte; c) ideální počet dětí v rodině“. Varianty odpovědí: číslo (v rozmezí minima 15 let a maxima 95 let); ideální je nemít žádné dítě; NEVÍM.

dvoudětným modelem následuje představa rodiny se třemi dětmi, kterou za ideální počet dětí v rodině označila necelá pětina dotázaných (17 %). Ostatní možnosti získaly jen velmi nízkou podporu. Jedno dítě považují za ideální 2 % respondentů, čtyři a pět dětí shodně po 1 % dotázaných. Pouze necelé 1 % respondentů uvedlo, že ideální je nemít žádné dítě. Zbývá 4 % dotázaných uvedla, že neví.

Analýza z hlediska sociodemografických charakteristik ukazuje, že ženy preferují ideálně dvě děti (77 %) mírně častěji oproti mužům (71 %). Naopak muži považují častěji než ženy, za ideální počet dětí v rodině více než dvě děti, tedy tři až pět dětí. Tuto odpověď uvedlo 23 % mužů oproti 16 % žen. Podíl respondentů, kteří považují za ideální tři děti v rodině, roste s dosaženým vzděláním: tuto možnost uvedlo 14 % respondentů se základním vzděláním, 17 % se středním vzděláním a 26 % s vysokoškolským vzděláním. Nadprůměrný podíl souhlasu s představou tří dětí jako ideálního počtu byl zaznamenán také ve věkové skupině 20–29 let, kde tuto možnost uvedlo 32 % respondentů, tedy přibližně dvojnásobek celkového průměru.

Graf 2b: Ideální počet dětí v rodině (%)

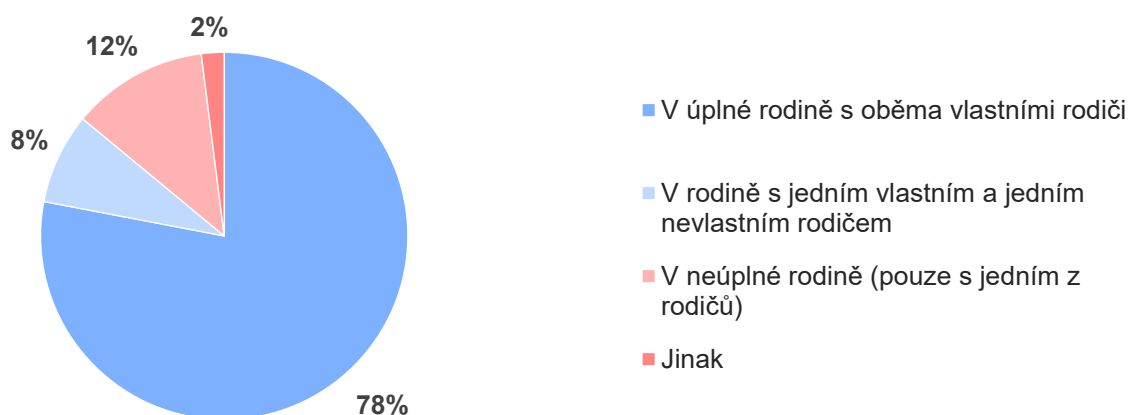


Zdroj: CVVM SOÚ AV ČR, Panel Naše společnost PNS_2505_2, 30. 5. – 12. 6. 2025, 1712 respondentů starších 15 let, online dotazování CAWI + osobní dotazování CAPI.

Graf 3 zachycuje, v jakém typu rodiny respondenti prožili své dětství. Z grafu 3 vyplývá, že naprostá většina české veřejnosti vyrůstala v úplné rodině s oběma vlastními rodiči. Tuto možnost uvedlo 78 % respondentů. Výrazně menší část dotázaných prožila dětství v neúplné rodině, tedy pouze s jedním z rodičů (tuto zkušenost uvedlo 12 % respondentů). Dalších 8 % dotázaných vyrůstalo v rodině s jedním vlastním a jedním nevlastním rodičem. Pouze 2 % respondentů uvedla, že vyrůstala v jiném typu rodinného uspořádání.

V úplných rodinách s oběma vlastními rodiči žili častěji respondenti s vyšším vzděláním (82 %) oproti respondentům se základním a středním vzděláním (76 % a 78 %) a respondenti starší 40 let (věkové skupiny 40-54 let 81 %, 55-64 let 80 % a 65+ let 88 %).

Graf 3: V jaké rodině prožil/a dětství (%)³

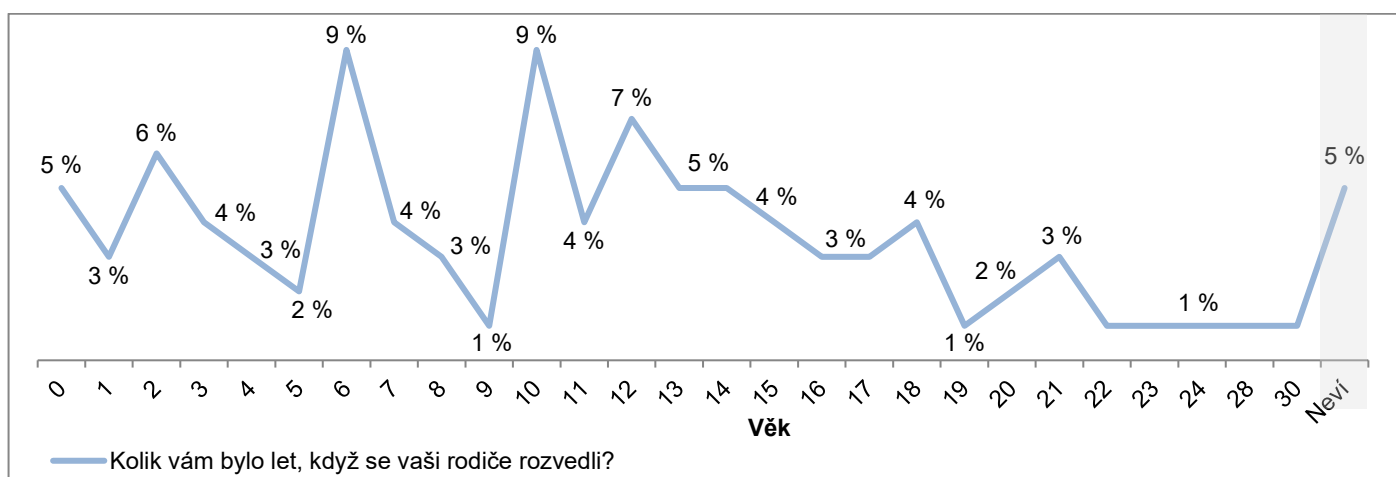


Zdroj: CVVM SOÚ AV ČR, Panel Naše společnost PNS_2505_2, 30. 5. – 12. 6. 2025, 1712 respondentů starších 15 let, online dotazování CAWI + osobní dotazování CAPI.

Graf 4 ukazuje rozložení odpovědí v otázce věku respondentů v době, kdy se jejich rodiče rozvedli. V datech v grafu 4 jsou zahrnuti pouze ti respondenti, kteří uvedli, že se jejich rodiče rozvedli. Respondenti, jejichž rodiče se nerozvedli, tvořili 71 % souboru a byli z této analýzy vyřazeni. Údaje v grafu se tedy vztahují k necelé třetině dotázaných (29 %), kteří mají zkušenost s rozvodem rodičů.

Z grafu 4 vyplývá, že rozvod rodičů respondenti zažili v různém věku, nejčastěji však v dětství a na počátku dospívání. Téměř čtvrtina (23 %) zažila rozvod rodičů když jim bylo 5 let a méně, další čtvrtina (26 %) mezi 6. a 10. rokem. Poměrně časté byly také odpovědi 12 let (7 %) a 2 roky (6 %). Věk do 1 roku života dítěte uvedlo 5 % dotázaných, věk 13 a 14 let uvedlo shodně 5 % respondentů. V dalších věkových kategoriích se podíly většinou pohybovaly v rozmezí 1 až 4 %. Po dosažení dospělosti se již výskyt rozvodu rodičů objevuje spíše ojediněle, například věk 19 let uvedlo 1 %, 20 let 2 % a 21 let 3 % respondentů. Odpověď „neví“ zvolilo 5 % dotázaných, jejichž rodiče se rozvedli.

Graf 4: Věk dítěte při rozvodu rodičů (%)⁴



³ Znění otázky: „Převážnou část dětství jste prožil/a:“ Varianty odpovědí: v úplné rodině s oběma vlastními rodiči; v úplné rodině s jedním vlastním a jedním nevlastním rodičem; v neúplné rodině (pouze s jedním z rodičů); jinak; NEVÍM.

⁴ Znění otázky: „Pokud se Vaši rodiče rozvedli, kolik Vám bylo let?“ Varianty odpovědí: číslo v rozmezí od minima 0 a maxima 95 let; Rodiče se nerozvedli; NEVÍM.

Zdroj: CVVM SOÚ AV ČR, Panel Naše společnost PNS_2603, 27. 3. - 8. 4. 2026, 1031 respondentů starších 15 let, online dotazování CAWI + osobní dotazování CAPI.

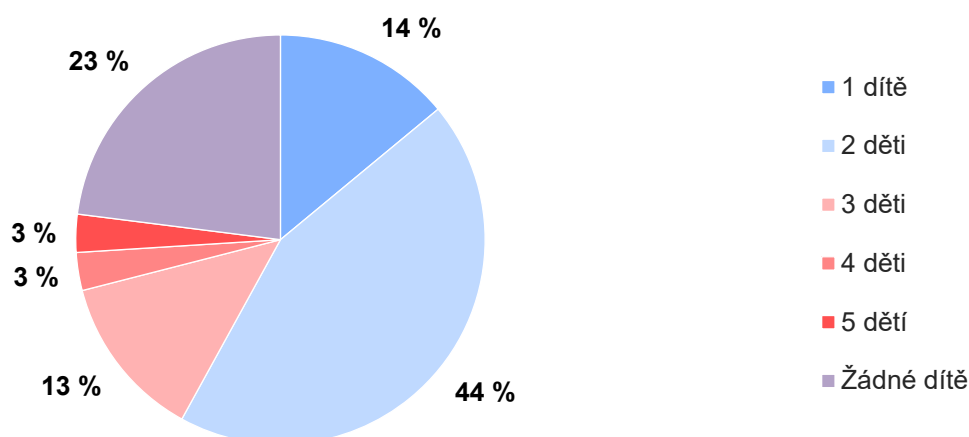
Graf 5 zachycuje, kolik dětí respondenti vychovávají nebo vychovávali. Z výsledků vyplývá, že nejčastější zkušeností je výchova dvou dětí – tuto možnost uvedly více než dvě pětiny (44 %) respondentů. Druhou nejpočetnější skupinu tvoří respondenti, kteří uvedli, že nevychovali žádné dítě (23 %). Jedno dítě vychovávalo 14 % dotázaných a tři děti 13 % respondentů. Výchovu čtyř nebo pěti dětí uvedla shodně 3 % respondentů.

Nejvýraznější rozdíl je vidět u respondentů, kteří vychovávali jedno dítě. Ti méně často, než je celkový průměr, vyrůstali v úplné rodině s oběma vlastními rodiči — 70,1 % oproti celkovým 79,8 %. Naopak výrazně častěji vyrůstali v neúplné rodině, a to 25,2 % oproti celkovému průměru 10,7 %.

U respondentů, kteří vychovávali dvě děti, je naopak podíl těch, kteří vyrůstali v úplné rodině s oběma vlastními rodiči, vyšší než celkový průměr — 83,0 %. Zároveň je zde nižší podíl osob, které vyrůstaly v neúplné rodině, pouze 7,6 %.

U respondentů, kteří vychovávali tři děti, je podíl osob z úplné rodiny s oběma vlastními rodiči blízký celkovému průměru, konkrétně 79,4 %. O něco vyšší je zde ale podíl těch, kteří vyrůstali v úplné rodině s jedním vlastním a jedním nevlastním rodičem — 12,5 % oproti celkovým 7,9 %.

Graf 5: Kolik vychovával/a dětí (%)⁵



Zdroj: CVVM SOÚ AV ČR, Panel Naše společnost PNS_2603, 27. 3. - 8. 4. 2026, 1031 respondentů starších 15 let, online dotazování CAWI + osobní dotazování CAPI.

⁵ Znění otázky: „Kolik vychováváte nebo jste během svého života vychovával/a dětí?“ Varianty odpovědí: číslo v rozmezí od minima 1 dítě do maxima 30 dětí; žádné dítě; NEVÍM.

Technické parametry výzkumu

<i>Výzkum:</i>	<i>Panel Naše společnost, PNS 26_03</i>
<i>Realizátor:</i>	<i>Centrum pro výzkum veřejného mínění, Sociologický ústav AV ČR, v. v. i.</i>
<i>Projekt:</i>	<i>Naše společnost – projekt kontinuálního výzkumu veřejného mínění CVVM SOÚ AV ČR</i>
<i>Termín terénního šetření:</i>	<i>27. 3. - 8. 4. 2026</i>
<i>Výběr respondentů:</i>	<i>Vicestupňový stratifikovaný náhodný výběr</i>
<i>Strata:</i>	<i>Kraj (NUTS 3), velikost místa bydliště</i>
<i>Opora výběru:</i>	<i>Registr sčítacích obvodů a budov</i>
<i>Zdroj pro vážení dat:</i>	<i>Designové váhy zohledňují počet osob v domácnosti a kalibrační váhy zohledňující křížení velikosti místa bydliště proti NUTS2, a dále věk, vzdělání, pohlaví.</i>
<i>Zdroj dat pro kvótní výběr:</i>	<i>Český statistický úřad</i>
<i>Reprezentativita:</i>	<i>Obyvatelstvo ČR ve věku od 15 let</i>
<i>Počet dotázaných:</i>	<i>1 031 (1008 CAWI + 23 CAPI)</i>
<i>Metoda sběru dat:</i>	<i>Online dotazování CAWI + osobní dotazování CAPI</i>
<i>Výzkumný nástroj:</i>	<i>Standardizovaný dotazník</i>
<i>Otázky:</i>	<i>OV_61, OV_80, OV_67, OV_68, OV_69</i>
<i>Kód tiskové zprávy:</i>	<i>ov260519</i>
<i>Zveřejněno dne:</i>	<i>19. května 2026</i>
<i>Zpracovala:</i>	<i>Anna Katrňáková</i>

Slovníček pojmů:

Popis výběru respondentů do Panelu naše společnost – Respondenti panelu jsou získáváni pomocí vícestupňového stratifikovaného výběru skupin s opakováním. Oporou výběru je Registr sčítacích obvodů a budov (RSO). Strata výběru jsou kraje ČR křížené s velikostí obce (66 strat). V rámci každého strata je primární jednotka výběru obec. Při výběru obce je zohledňován její počet obyvatel (větší obec má větší pravděpodobnost výběru) a výběr umožňuje opakování výběru obce. V rámci obce je vždy vybráno náhodně 6 adres budov opět s pravděpodobností podle počtu obyvatel budovy (s opakováním). V budově je náhodně vybrána jedna domácnost (bez opakování) a v domácnosti je náhodně vybrán jeden její člen. Tento postup společně s designovými vahami zohledňujícími počet obyvatel domácnosti a post-stratifikačními vahami zajišťuje reprezentativitu výběru vzhledem k cílové populaci.

Reprezentativní výběr je takový výběr z celé populace, z jehož vlastností se dá platně usuzovat na vlastnosti celé populace. V našem případě to tedy znamená, že respondenti jsou vybráni tak, abychom zjištěné údaje mohli zobecnit na obyvatele České republiky starší 15 let.

Vážení dat – způsob zvýšení reprezentativity souboru vzhledem k vybraným charakteristikám populace pomocí přiřazení váhy každému respondentovi. Váhy jsou vytvářeny pomocí metody iterativního proporčního vážení a pohybují se v rozsahu 0,333 až 3.

Centrum pro výzkum veřejného mínění (CVVM) je výzkumným oddělením Sociologického ústavu AV ČR, v.v.i.. Jeho historie sahá do roku 1946, kdy jako součást Ministerstva informací začal fungovat Československý ústav pro výzkum veřejného mínění. Současné Centrum vzniklo v roce 2001 převedením svého předchůdce (IVVM) z Českého statistického úřadu do Sociologického ústavu AV ČR, v.v.i.. Včlenění do vědecké instituce zaručuje kvalitní odborné zázemí a kredit pracoviště; jako součást akademického prostředí musí CVVM SOÚ AV ČR, splňovat veškeré nároky a dosahovat tak té nejvyšší odborné úrovně. Hlavní náplní práce oddělení je výzkumný projekt Naše společnost, v jehož rámci je prováděno deset šetření ročně. Jedná se o průzkum veřejného mínění na reprezentativním vzorku české populace od 15 let, kterého se vždy účastní přibližně 1000 respondentů. Omnibusová podoba dotazníku umožňuje pokrýt velkou šíři námětů, a do šetření jsou proto pravidelně řazena politická, ekonomická i další obecně společenská témata. Jsou využívány jak opakované otázky, které umožňují sledovat vývoj zkoumaných jevů, tak náměty nové, reagující na aktuální dění. Díky dlouhodobému a kontinuálnímu charakteru je tento vědecký projekt zkoumání veřejného mínění v České republice ojedinělý. |