



**Centrum pro výzkum veřejného mínění  
Sociologický ústav AV ČR**

Jilská 1, Praha 1

Tel./fax: 286 840 129

E-mail: chludilo@soc.cas.cz

## Spokojenost s politickou situací

### Technické parametry

Výzkum:	<i>Naše společnost 2004</i>
Otázky:	<i>PS.1</i>
Termín terénního šetření:	<i>12. – 19. 4. 2004</i>
Počet respondentů:	<i>1043</i>
Reprezentativita:	<i>obyvatelstvo ČR ve věku od 15 let</i>
Výběr respondentů:	<i>kvótní výběr</i>
Zveřejněno dne:	<i>31. 5. 2004</i>
Zpracovala:	<i>Iva Chludilová</i>

V polovině dubna bylo s politickou situací spokojeno<sup>1</sup> 11 % dotázaných, nespokojenost vyjádřilo 57 %. Ani spokojeno ani nespokojeno bylo 28 % respondentů. Míra nespokojenosti dosahuje (stejně jako před dvěma měsíci) nejvyšších hodnot od února 2003, kdy jsme začali otázku pokládat novým způsobem (vývoj hodnocení viz graf na str. 2). Strukturu odpovědí najdete v následující tabulce.

Tabulka 1: Spokojenost s politickou situací

	%
Velmi spokojen	1,2
Spíše spokojen	9,8
Ani spokojen, ani nespokojen	28,2
Spíše nespokojen	36,3
Velmi nespokojen	21,0
Neví	3,5

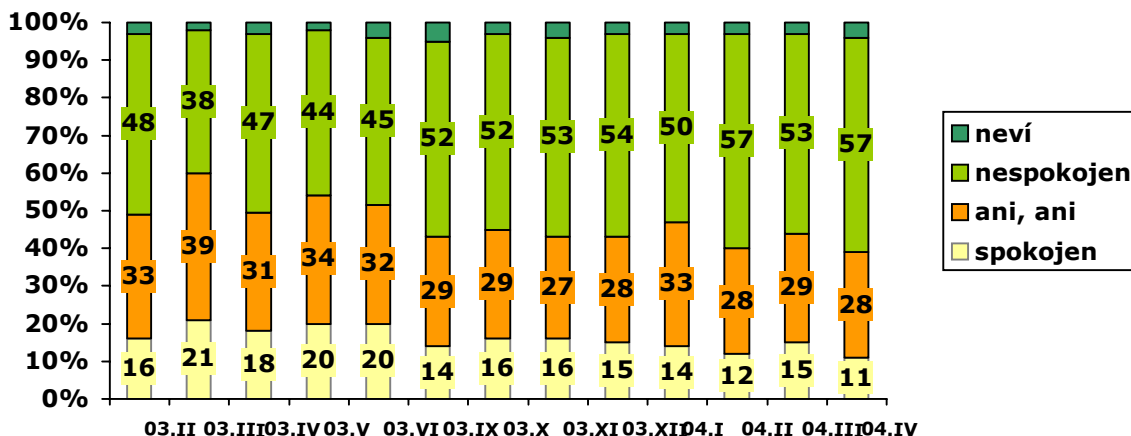
Ke spokojeným s politickou situací patří častěji mladí lidé ve věku 15-29 let (18 %) a ti, kdo označují svoji životní úroveň jako dobrou (17 %). Z hlediska politické orientace panuje vyšší míra spokojenosti mezi příznivci ODS (14 %). Více spokojeni s politickou situací jsou také lidé, kteří důvěřují ústavním institucím - prezidentovi, vládě, Poslanecké sněmovně, Senátu, krajským a obecním zastupitelstvům.

Mezi nespokojené s politickou situací se častěji řadí sympatizanti KSČM (71 %). Nespokojenější jsou také lidé ve věku 45 až 59 let (66 %), důchodci (72 %) a občané se špatnou životní úrovní (79 %). Nespokojenost panuje i mezi občany,

<sup>1</sup> Otázka: „Zamyslíte-li se nad celkovou současnou politickou situací v České republice, řekl byste, že jste s ní ...“

kteří se nechtějí zúčastnit voleb do Poslanecké sněmovny a voleb do Evropského parlamentu – nespokojenost vyjadřuje 70 % (respektive 68 %) z nich.

### Vývoj spokojenosti s politickou situací od února do prosince 2003



Až do ledna 2003 jsme otázku pokládali s nabídkou odpovědí velmi/spíše spokojen, spíše/velmi nespokojen (bez možnosti „ani spokojen, ani nespokojen“). Tato data nelze tudíž srovnávat s nejnovějšími. Vývoj v posledních letech ukazuje následující graf - od poloviny roku 2001 spokojenost s politickou situací kolísala okolo jedné třetiny respondentů, od března 2002 je však znatelný její pozvolný nárůst až ke 40 %.

### Vývoj spokojenosti s politickou situací od září 1998 do ledna 2003

