



**Centrum pro výzkum veřejného mínění
Sociologický ústav AV ČR, v.v.i.**
Jilská 1, Praha 1
Tel./fax: 286 840 129
E-mail: daniel.kunstat@soc.cas.cz

Důvěra ústavním institucím v září 2013

Technické parametry

<i>Výzkum:</i>	<i>Naše společnost, v13-09</i>
<i>Realizátor:</i>	<i>Centrum pro výzkum veřejného mínění, Sociologický ústav AV ČR, v.v.i.</i>
<i>Projekt:</i>	<i>Naše společnost – projekt kontinuálního výzkumu veřejného mínění CVVM SOÚ AV ČR, v.v.i.</i>
<i>Termín terénního šetření:</i>	<i>9. – 16. 9. 2013</i>
<i>Výběr respondentů:</i>	<i>Kvótní výběr</i>
<i>Kvóty:</i>	<i>Kraj (oblasti NUTS 3), velikost místa bydliště, pohlaví, věk, vzdělání</i>
<i>Zdroj dat pro kvótní výběr:</i>	<i>Český statistický úřad</i>
<i>Reprezentativita:</i>	<i>Obyvatelstvo ČR ve věku od 15 let</i>
<i>Počet dotázaných:</i>	<i>1029</i>
<i>Počet tazatelů:</i>	<i>245</i>
<i>Metoda sběru dat:</i>	<i>Osobní rozhovor tazatele s respondentem</i>
<i>Výzkumný nástroj:</i>	<i>Standardizovaný dotazník</i>
<i>Otázky:</i>	<i>PS.1, PI.1</i>
<i>Zveřejněno dne:</i>	<i>27. září 2013</i>
<i>Zpracoval:</i>	<i>Daniel Kunštát</i>

V reprezentativním šetření CVVM SOÚ AV ČR, v.v.i., byla v září 2013 vybraným občanům položena otázka, zda důvěřují jednotlivým ústavním institucím.¹ Sledování důvěry ústavním institucím je pravidelnou součástí našich šetření, což nám umožňuje mapovat vývoj názorů veřejnosti v dlouhodobém časovém horizontu.

Tabulka 1: Důvěra obyvatel ústavním institucím (v %)

DŮVĚRA	IX/12	X/12	XI/12	XII/12	I/13	II/13	III/13	IV/13	V/13	VI/13	IX/13
Prezident	52	50	55	53	26	x	x	61	52	50	53
Vláda	14	12	15	13	12	16	19	16	17	18	28
Poslanecká sněmovna	11	10	12	10	11	11	18	14	13	14	-
Senát	20	20	21	24	22	21	24	25	24	22	30
Krajské zastupitelstvo	34	36	37	38	39	34	38	44	37	40	38
Obecní zastupitelstvo	54	55	59	56	58	57	59	65	56	59	56
Starosta	56	54	61	58	58	57	60	64	59	60	56
Hejtman	35	36	40	38	37	35	38	43	39	38	36

Poznámka: Hodnoty v tabulce jsou součtem odpovědí „rozhodně důvěřuje“ a „spíše důvěřuje“. Dopočet do 100 % tvoří odpovědi „spíše nedůvěřuje“ a „rozhodně nedůvěřuje“ a odpověď „nevím“.

Zdroj: CVVM SOÚ AV ČR, v.v.i., Naše společnost 9. – 16. 9. 2013, 1029 respondentů starších 15 let, osobní rozhovor

¹ Otázka: „Řekněte, prosím, důvěřujete prezidentovi republiky, vládě ČR, Senátu PČR, svému krajskému zastupitelstvu, svému obecnímu zastupitelstvu, starostovi vaší obce či městské části, hejtmanovi vašeho kraje (primátorovi, pokud žijete v Praze)?“

V zářijovém šetření nedošlo ve srovnání s předešlým měřením v hodnocení pravidelně sledovaných ústavních institucí (s výjimkou Senátu) k žádným zásadním změnám.

Prezidentovi republiky důvěřuje 53 % respondentů. Jedná se teprve o čtvrté zkoumání důvěry od počátku mandátu současné hlavy státu. Po počátečním poklesu tentokrát k žádné statisticky významné změně nedošlo. Nárůst důvěry v hlavu státu o tři procentní body se pohybuje na horní hranici statistické chyby.

Prezidentovi častěji důvěřují respondenti starší 60 let, ekonomicky neaktivní, důchodci a příznivci ČSSD a KSČM.

Vládě Jiřího Rusnoka důvěřovalo na počátku září 28 % dotázaných. Jedná se o první šetření důvěryhodnosti současné „úřednické“ vlády, z něhož plyne, že kabinet v demisi sice má o něco větší podporu než koaliční vláda Petra Nečase (18 % v posledním šetření), na druhé straně její podpora je podstatně nižší, než kterou disponovaly „úřednické“ vlády v minulosti, tj. vlády Tošovského a Fischera.

Vládě (podobně jako prezidentovi) častěji důvěřovali zejména starší lidé ve věku nad 60 let, ekonomicky neaktivní a důchodci. Nadprůměrné důvěře se vláda přirozeně těší mezi přívrženci levice (ČSSD a zejména KSČM), naopak u potenciálních voličů pravice (zejména ODS a TOP 09) je její podpora výrazně nižší.

Důvěru Senátu vyslovila téměř třetina dotázaných (30 %). Zatímco důvěra Poslanecké sněmovně nebyla zjišťována, neboť v době realizace šetření již byla rozpuštěna, Senát nyní disponuje důvěrou o 8 procentních bodů vyšší než v červnu.

Senátu častěji důvěřují lidé starší 60 let, ekonomicky neaktivní a přívrženci ČSSD.

O něco vyšší důvěru mají lokální reprezentace: krajským zastupitelstvům vyjádřilo důvěru 38 % respondentů, téměř tři pětiny dotázaných (56 %) důvěřují svému obecnímu zastupitelstvu. Pokles důvěry u krajských a obecních zastupitelstev oproti červnovému šetření se přitom pohybuje v rámci statistické chyby.

Mezi klíčovými sociodemografickými skupinami dotázaných nelze v pohledu na krajská a obecní zastupitelstva nalézt zásadnější diference.

Do výzkumu bylo zařazeno i zjišťování důvěry starostovi obce/městské části a hejtmanovi (v Praze respondenti hodnotili primátora). Ze získaných výsledků vyplývá, že důvěryhodnost osob stojících v čele obecních a krajských samospráv v zásadě přesně kopíruje míru důvěry, kterou mezi občany požívají obecní, resp. krajská zastupitelstva: svému starostovi tak důvěřuje 56 % dotázaných, hejtmanovi 36 %.

V rámci šetření byla zjišťována také spokojenost se současnou politickou situací v naší zemi.² Výsledky a časové srovnání nabízí tabulka 2 a graf.

Tabulka 2: Spokojenost/nespokojenost se současnou politickou situací v ČR (v %)

	IX/12	X/12	XI/12	XII/12	I/13	II/13	III/13	IV/13	V/13	VI/13	IX/13
Spokojen	3	4	4	4	3	4	5	5	5	6	5
Ani spokojen, ani nespokojen	14	14	15	15	18	18	21	20	21	22	16
Nespokojen	81	81	79	79	77	77	73	73	73	71	76

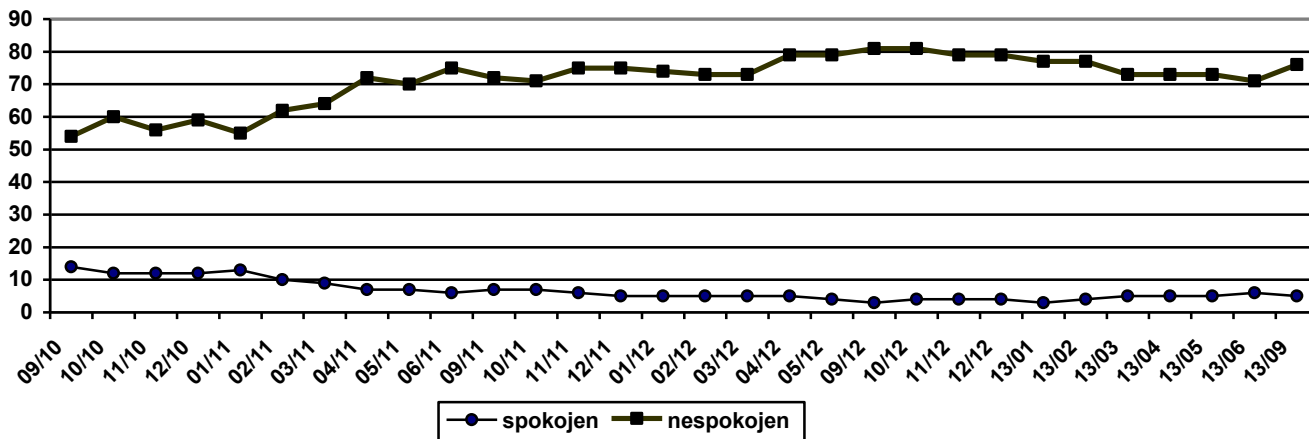
Poznámka: Hodnoty v tabulce jsou součtem odpovědí „rozhodně spokojen“ a „spíše spokojen“, resp. „spíše nespokojen“ a „rozhodně nespokojen“. Dopočet do 100 % tvoří odpověď „nevím“.

Zdroj: CVVM SOÚ AV ČR, v.v.i., Naše společnost 9. – 16. 9. 2013, 1029 respondentů starších 15 let, osobní rozhovor

² Otázka: „Zamyslíte-li se nad celkovou současnou politickou situací v České republice, řekl byste, že jste s ní velmi spokojen, spíše spokojen, ani spokojen, ani nespokojen, spíše nespokojen, velmi nespokojen?“

Spokojenost se současnou politickou situací vyjádřilo 5 % respondentů, tedy přibližně stejně jako v posledních šetřeních. Ani spokojeno, ani nespokojeno se cítí být 16 % obyvatel ČR. Mírně se však zvýšila nespokojenost s politickou situací, kterou dnes vyjadřují asi tři čtvrtiny dotázaných (76 %). Zbytek respondentů zvolil variantu „neví“.

Graf: Vývoj spokojenosti/nespokojenosti s politickou situací od parlamentních voleb v r. 2010 (v %)



Zdroj: CVVM SOÚ AV ČR, v.v.i., Naše společnost