

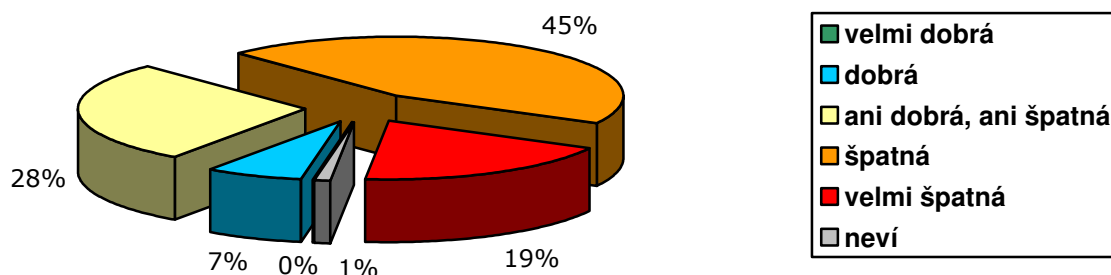
Občané o hospodářské situaci ČR a o životní úrovni svých domácností – říjen 2013

Technické parametry

Výzkum:	Naše společnost, v13-10
Realizátor:	CVVM, Sociologický ústav AV ČR, v.v.i.
Projekt:	Naše společnost – projekt kontinuálního výzkumu veřejného mínění CVVM SOÚ AV ČR, v.v.i.
Termín terénního šetření:	7. – 14. 10. 2013
Výběr respondentů:	Kvótní výběr
Kvóty:	Kraj (oblasti NUTS 3), velikost místa bydliště, pohlaví, věk, vzdělání
Zdroj dat pro kvótní výběr:	Český statistický úřad
Reprezentativita:	Obyvatelstvo ČR ve věku od 15 let
Počet dotázaných:	1039
Počet tazatelů:	248
Metoda sběru dat:	Osobní rozhovor tazatele s respondentem
Výzkumný nástroj:	Standardizovaný dotazník
Otázky:	EV.10, IDE.1
Zveřejněno dne:	31. října 2013
Zpracoval:	Jan Červenka

V rámci svého říjnového šetření CVVM SOÚ AV ČR, v.v.i., položilo všem respondentům dvě otázky týkající se hodnocení současné ekonomické situace v České republice a hodnocení životní úrovně jejich domácností.

Graf 1: Hodnocení současné ekonomické situace v ČR (%)¹

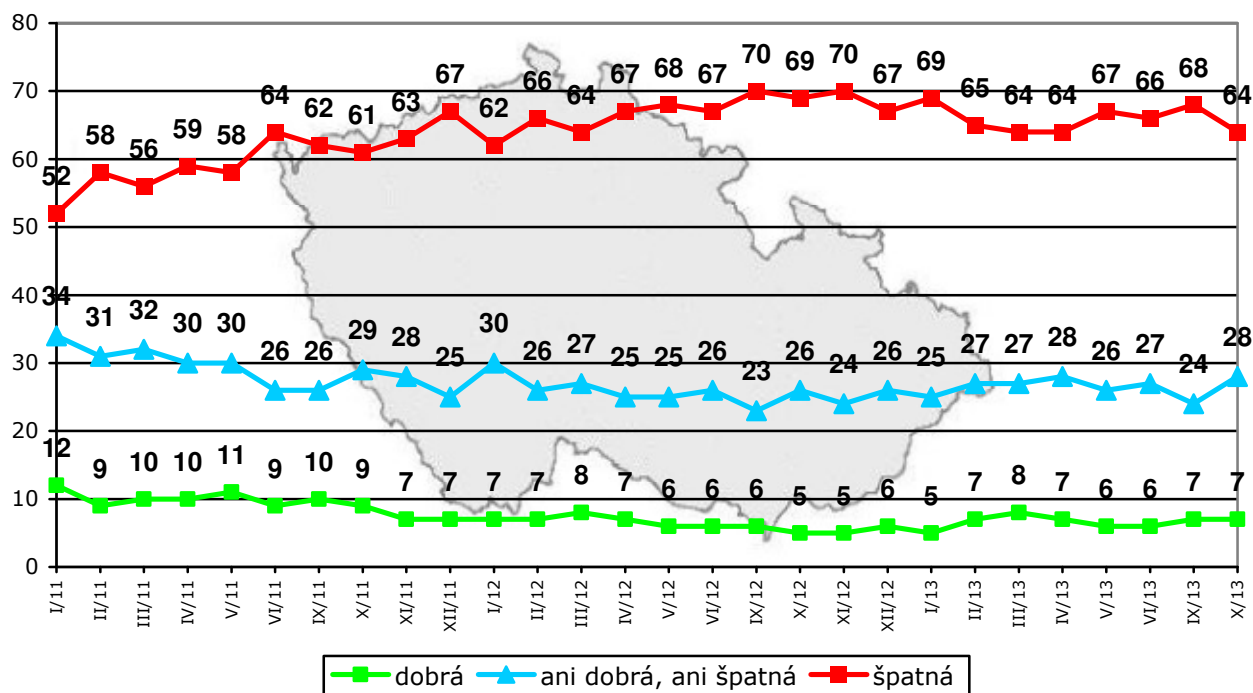


Zdroj: CVVM SOÚ AV ČR, v.v.i., Naše společnost 7. – 14. 10. 2013, 1039 respondentů starších 15 let, osobní rozhovor.

¹ Znění otázky: „Jak byste hodnotil současnou ekonomickou situaci v naší zemi? Je podle Vás velmi dobrá, dobrá, ani dobrá, ani špatná, špatná, velmi špatná.“

Z výsledku šetření vyplynulo (viz graf 1), že necelá dvoutřetinová většina (64 %) české veřejnosti hodnotí současnou ekonomickou situaci v zemi negativně, přičemž 19 % ji označilo za „velmi špatnou“ a 45 % za „špatnou“. Naopak příznivé hodnocení současné ekonomické situace se vyskytlo u 7 % dotázaných, kteří ji charakterizovali jako „dobrou“, zatímco odpověď „velmi dobrá“ se v šetření nevyskytla vůbec. O málo více než čtvrtina (28 %) lidí pak považuje současnou ekonomickou situaci v ČR za „ani dobrou, ani špatnou“. Zbývající 1 % oslovených se k tomuto dotazu nedokázalo vyjádřit a zvolilo odpověď „nevím“.

Graf 2: Hodnocení současné ekonomické situace v ČR (%)

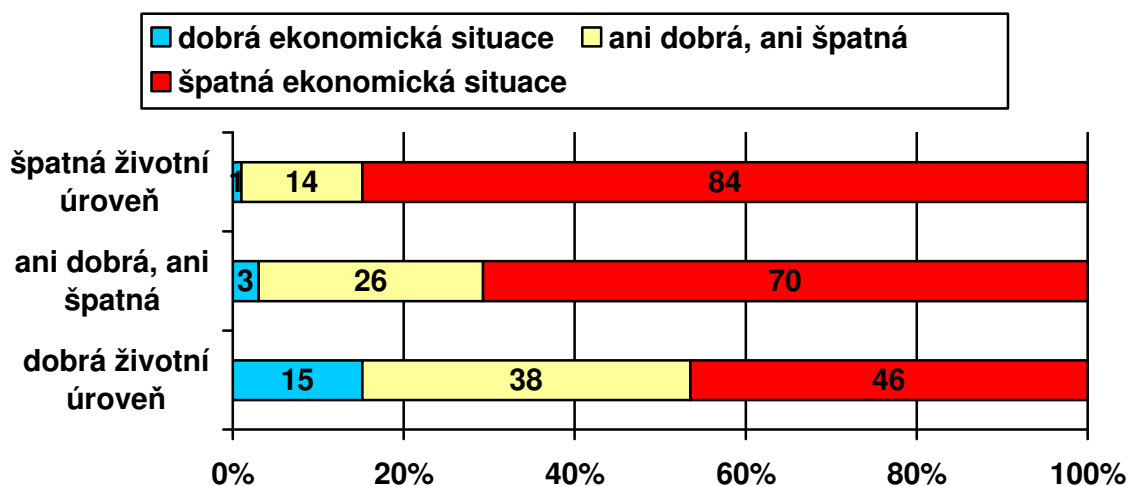


Pozn.: Dopočet do 100 % tvoří odpovědi „nevím“, kategorie „dobrá“ zahrnuje součet podílů „velmi dobrá“ a „dobrá“, kategorie „špatná“ je součtem podílů „špatná“ a „velmi špatná“.
Zdroj: CVVM SOÚ AV ČR, v.v.i., Naše společnost.

Z časového srovnání, které nabízí graf 2, vyplývá, že oproti předchozímu šetření ze září 2013 o čtyři procentní body vzrostl podíl hodnocení „ani dobrá, ani špatná“ a o stejnou část poklesl podíl těch, kteří současnou ekonomickou situaci v ČR hodnotí jako špatnou. Aktuální výsledek je poněkud méně nepříznivý než před rokem v říjnu 2012, kdy ekonomickou situaci jako špatnou hodnotilo o pět procentních bodů více respondentů než v aktuálním šetření.

Podrobnější analýza ukázala, že optimismus v hodnocení současné ekonomické situace narůstá se subjektivně hodnocenou životní úrovní, i když i dotázaní s dobrou životní úrovní hodnotí ekonomickou situaci poměrně kriticky (viz graf 3). Z hlediska věku je hodnocení ekonomické situace poněkud příznivější u dotázaných do 30 let, naopak kritičtější je u lidí od 60 let výše. Relativně optimističtější se o ekonomické situaci vyjadřují studenti, podnikatelé se zaměstnanci, obyvatelé Čech a z hlediska politické orientace ti, kdo se hlásí k pravici či k pravému středu, především pak stoupenci TOP 09 či ODS, a rovněž lidé důvěřující vládě. Naopak kritičtějšími jsou v tomto ohledu důchodci, nezaměstnaní, obyvatelé Moravy, respondenti hlásící se k levici a voliči ČSSD.

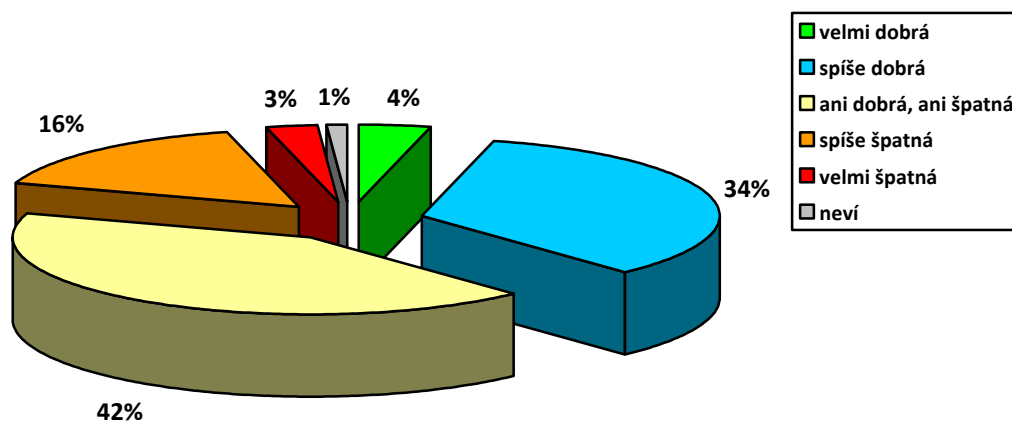
Graf 3: Hodnocení ekonomické situace ČR podle životní úrovně domácnosti (%)



Pozn.: Dopočet do 100 % tvoří odpovědi „neví“, kategorie „dobrá“ zahrnuje součet podílů „velmi dobrá“ a „dobrá“, kategorie „špatná“ je součtem podílů „špatná“ a „velmi špatná“.

Zdroj: CVVM SOÚ AV ČR, v.v.i., Naše společnost 7. – 14. 10. 2013, 1039 respondentů starších 15 let, osobní rozhovor.

Druhá otázka se týkala hodnocení životní úrovně samotných domácností, v nichž respondenti žijí.

Graf 4: Subjektivní hodnocení životní úrovně vlastní domácnosti² (%)

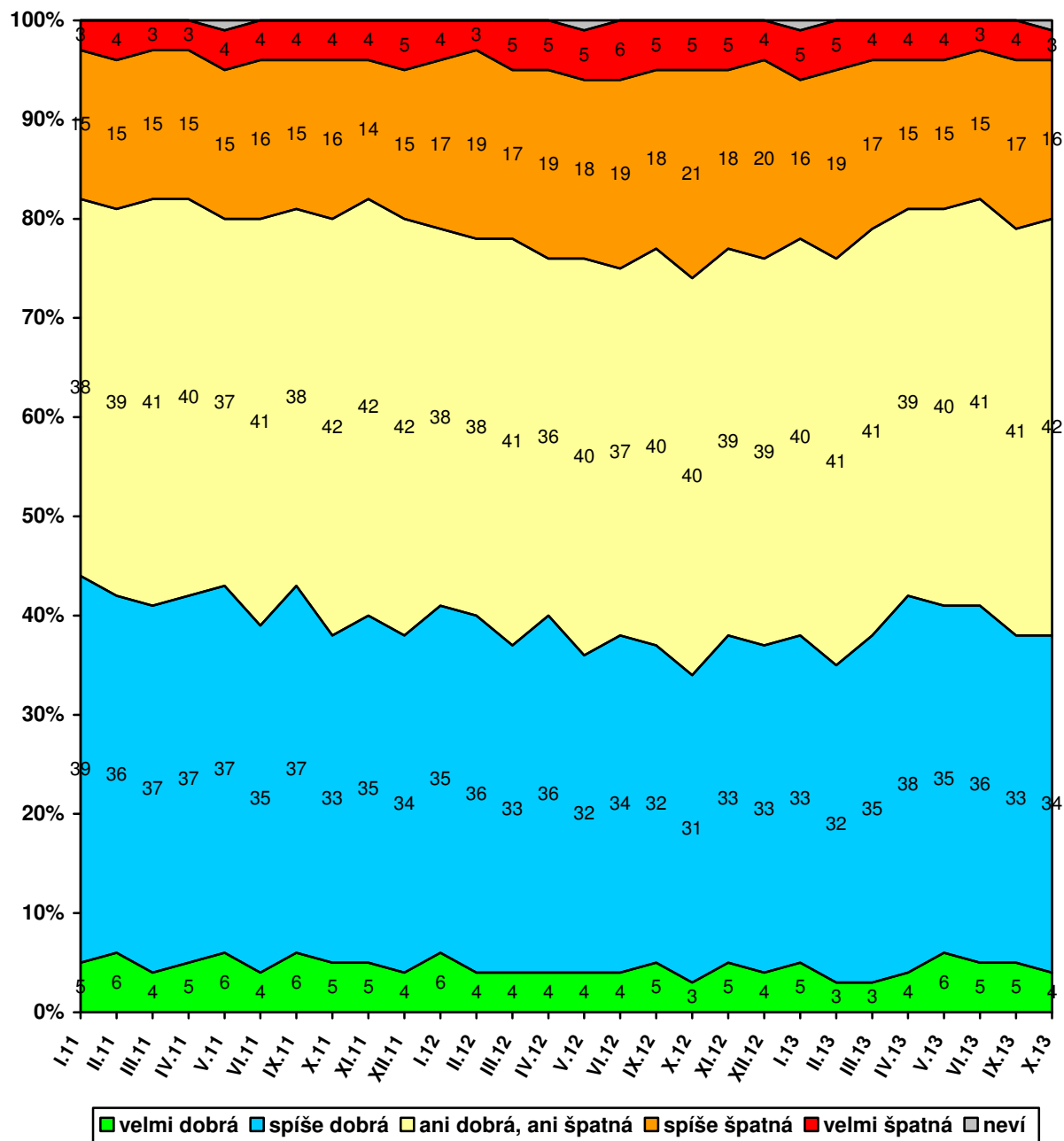
Zdroj: CVVM SOÚ AV ČR, v.v.i., Naše společnost 7. – 14. 10. 2013, 1039 respondentů starších 15 let, osobní rozhovor.

Jak ukazují výsledky v grafu 4, necelé dvě pětiny (38 %) lidí mají podle vlastního vyjádření dobrou životní úroveň své domácnosti, z toho 4 % ji hodnotí jako „velmi dobrou“ a 34 % jako „spíše dobrou“. Naopak za špatnou považuje životní úroveň své domácnosti asi pětina (19 %) občanů, když 16 % ji označilo za „spíše špatnou“ a 3 % za „velmi špatnou“. Více než dvě pětiny (42 %) pak

² Znění otázky: „Považujete životní úroveň Vaší domácnosti za velmi dobrou, za spíše dobrou, ani dobrou, ani špatnou, za spíše špatnou, nebo za velmi špatnou?“

životní úroveň své domácnosti charakterizují jako „ani dobrou, ani špatnou“. Zbývající 1 % respondentů se k otázce nedokázalo konkrétně vyjádřit a zvolilo odpověď „nevím“.

Graf 5: Subjektivní hodnocení životní úrovně vlastní domácnosti – časové srovnání (%)



Zdroj: CVVM SOÚ AV ČR, v.v.i., Naše společnost.

Jak ukazují údaje zachycené v grafu 5, oproti předchozímu výzkumu ze září 2013 se hodnocení životní úrovně domácnosti statisticky významně nezměnilo. V porovnání s výsledkem zaznamenaným přesně před rokem v říjnu 2012, kdy podíl příznivého hodnocení životní úrovně vlastní domácnosti dosahoval 34 %, podíl nepříznivého činil 26 % a variantu hodnocení „ani dobrá, ani špatná“ tehdy zvolilo 40 % respondentů, je aktuální hodnocení poněkud

příznivější, zejména zásluhou poklesu podílu negativního hodnocení o sedm procentních bodů.

Hodnocení životní úrovně se zlepšuje s rostoucím příjmem či stupněm dokončeného vzdělání respondenta a mírně se zhoršuje s věkem. Ke spokojenější části obyvatel patří studenti, podnikatelé a samostatně činní, vysoce kvalifikovaní odborní nebo vedoucí pracovníci, nižší odborní pracovníci, potenciální voliči ODS, TOP 09 nebo ANO, ti, kdo se na pravolevé škále politické orientace hlásí k pravici či k pravému středu. Skupiny vnímající svou životní úroveň méně příznivě tvoří především důchodci, nezaměstnaní, kvalifikovaní i nekvalifikovaní dělníci, stoupenci KSČM, rozhodnutí nevoliči bez preferované strany a lidé, kteří sami sebe politicky řadí k levici nebo k levému středu.