

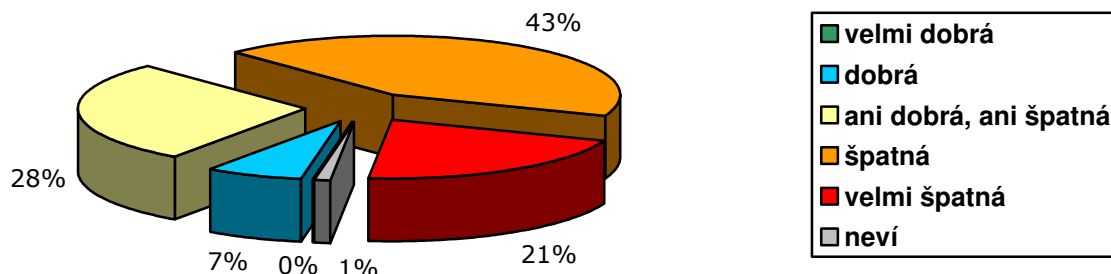
Občané o hospodářské situaci ČR a o životní úrovni svých domácností – duben 2013

Technické parametry

Výzkum:	<i>Naše společnost, v13-04</i>
Realizátor:	<i>CVVM, Sociologický ústav AV ČR, v.v.i.</i>
Projekt:	<i>Naše společnost – projekt kontinuálního výzkumu veřejného mínění CVVM SOÚ AV ČR, v.v.i.</i>
Termín terénního šetření:	<i>8. – 15. 4. 2013</i>
Výběr respondentů:	<i>Kvótní výběr</i>
Kvóty:	<i>Kraj (oblasti NUTS 3), velikost místa bydliště, pohlaví, věk, vzdělání</i>
Zdroj dat pro kvótní výběr:	<i>Český statistický úřad</i>
Reprezentativita:	<i>Obyvatelstvo ČR ve věku od 15 let</i>
Počet dotázaných:	<i>1049</i>
Metoda sběru dat:	<i>Osobní rozhovor tazatele s respondentem</i>
Výzkumný nástroj:	<i>Standardizovaný dotazník</i>
Otázky:	<i>EV.10, IDE.1</i>
Zveřejněno dne:	<i>2. května 2013</i>
Zpracoval:	<i>Jan Červenka</i>

V rámci svého dubnového šetření Centrum pro výzkum veřejného mínění SOÚ AV ČR, v.v.i., položilo respondentům dvě otázky týkající se hodnocení současné ekonomické situace v České republice a hodnocení životní úrovně jejich domácností.

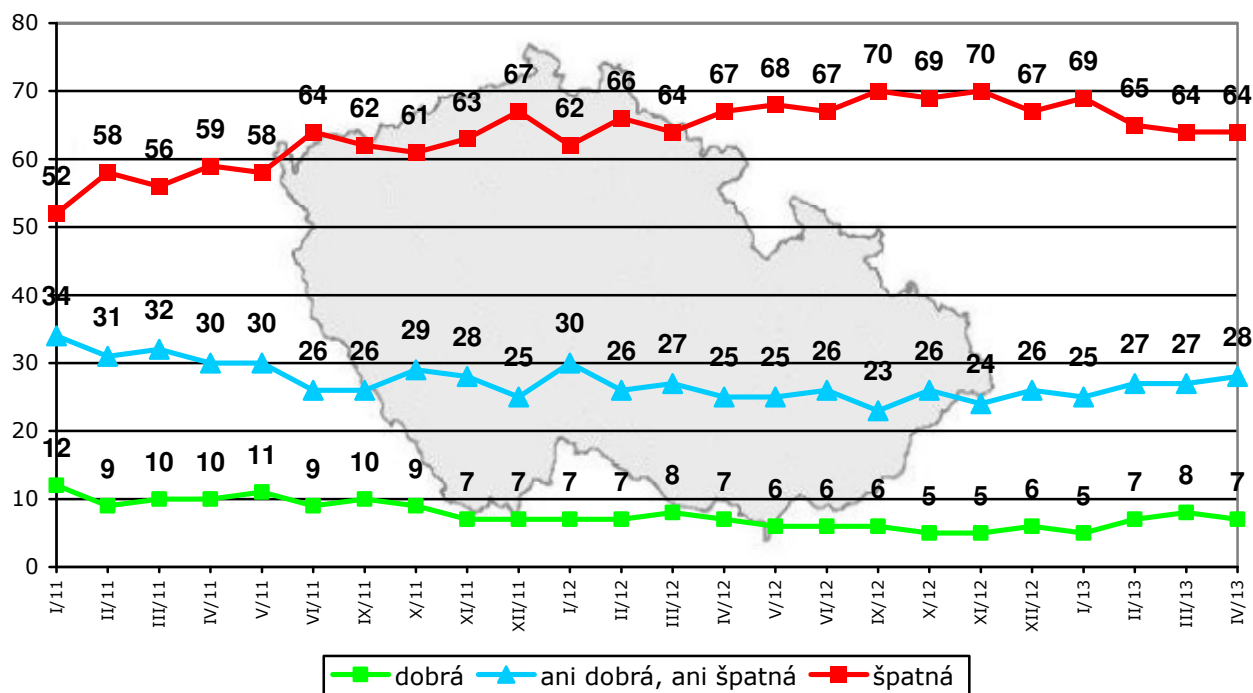
Graf 1: Hodnocení současné ekonomické situace v ČR (%)¹



¹ Znění otázky: „Jak byste hodnotil současnou ekonomickou situaci v naší zemi? Je podle Vás velmi dobrá, dobrá, ani dobrá ani špatná, špatná, velmi špatná.“

Z výsledku šetření vyplynulo (viz graf 1), že téměř dvoutřetinová většina (64 %) české veřejnosti hodnotí současnou ekonomickou situaci v zemi negativně, přičemž 21 % ji označilo za „velmi špatnou“ a 43 % za „špatnou“. Naopak příznivé hodnocení současné ekonomické situace se vyskytlo u 7 % dotázaných, kteří ji vesměs charakterizovali jako „dobrou“, zatímco odpověď „velmi dobrá“ se vyskytovala jen zcela ojediněle. O málo více než čtvrtina (28 %) lidí pak považuje současnou ekonomickou situaci v ČR za „ani dobrou, ani špatnou“. Zbývající 1 % oslovených se k tomuto dotazu nedokázalo vyjádřit a zvolilo odpověď „nevím“.

Graf 2: Hodnocení současné ekonomické situace v ČR (%)



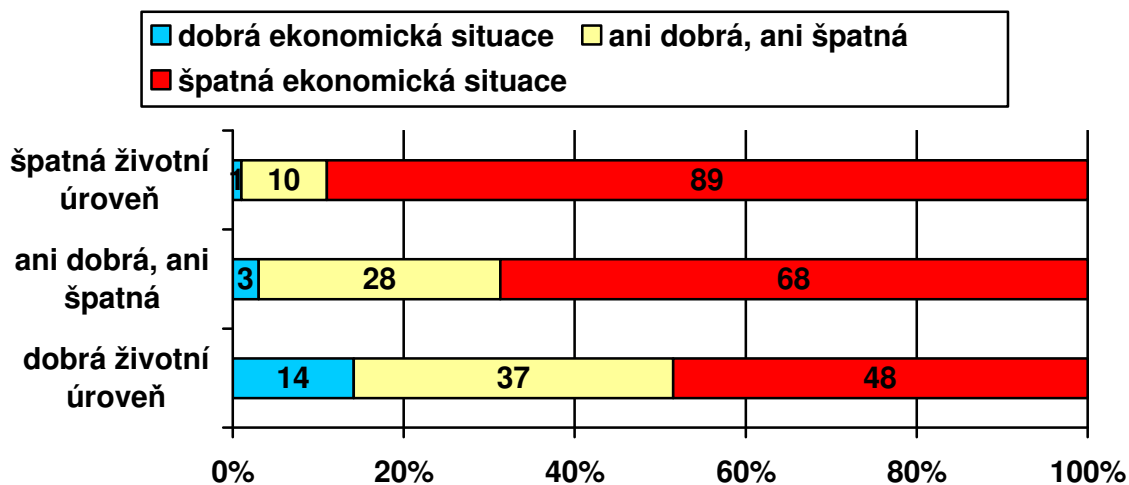
Pozn.: Dopočet do 100 % tvoří odpovědi „nevím“, kategorie „dobrá“ zahrnuje součet podílů „velmi dobrá“ a „dobrá“, kategorie „špatná“ je součtem podílů „špatná“ a „velmi špatná“.

Z časového srovnání, které nabízí graf 2, vyplývá, že oproti předchozímu šetření z března 2013 nedošlo k žádné statisticky významné změně. Oproti lednu se však podíl negativního hodnocení snížil o pět procentních bodů. Celkově hodnocení současné ekonomické situace tak zůstává stále o něco horší, než zpravidla bývalo v období od druhé poloviny roku 2010 do poloviny roku 2011, kdy se hodnocení přechodně zlepšilo po odeznění výrazného ekonomického poklesu z roku 2009. Zároveň platí, že po celé období od r. 2009 do současnosti je hodnocení stávající ekonomické situace nepoměrně horší, než bylo v letech 2005 až 2008, tedy do nástupu ekonomické krize v ČR.

Podrobnější analýza ukázala, že optimismus v hodnocení současné ekonomické situace narůstá se subjektivně hodnocenou životní úrovní, i když i dotázaní s dobrou životní úrovní hodnotí ekonomickou situaci poměrně kriticky (viz graf 3). Z hlediska věku poněkud méně nepříznivě situaci hodnotí mladí ve věku do 30 let, hůře naopak lidé od 60 let výše. Relativně optimističtější se o ní vyjadřují studenti, obyvatelé velkých měst s populací od 80 tisíc do milionu a z hlediska politické orientace ti, kdo se hlásí k pravici nebo pravému středu, především pak stoupenci ODS či TOP 09, a rovněž lidé důvěřující vládě. Naopak

kritičtějšími jsou v tomto ohledu důchodci, respondenti hlásící se k levici nebo k levému středu, voliči KSČM a lidé nedůvěřující vládě.

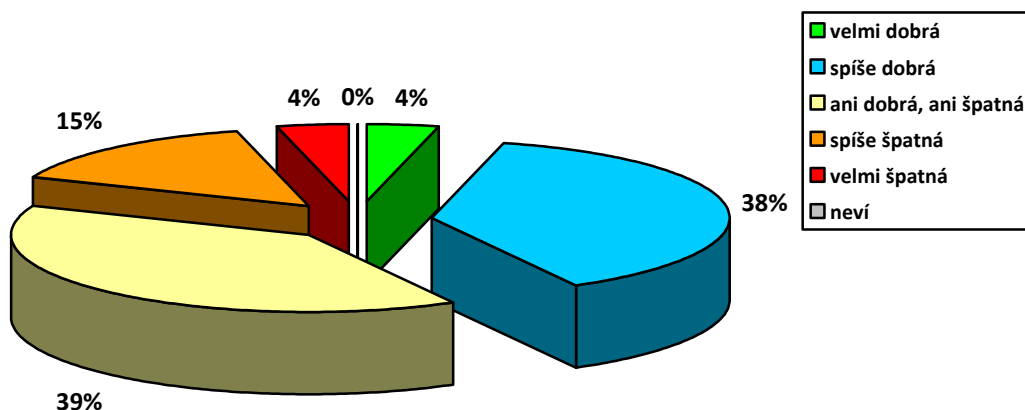
Graf 3: Hodnocení ekonomické situace ČR podle životní úrovně domácnosti (%)



Pozn.: Dopočet do 100 % tvoří odpovědi „neví“, kategorie „dobrá“ zahrnuje součet podílů „velmi dobrá“ a „dobrá“, kategorie „špatná“ je součtem podílů „špatná“ a „velmi špatná“.

Druhá otázka se týkala hodnocení životní úrovně samotných domácností, v nichž respondenti žijí.

Graf 4: Subjektivní hodnocení životní úrovně vlastní domácnosti² (%)

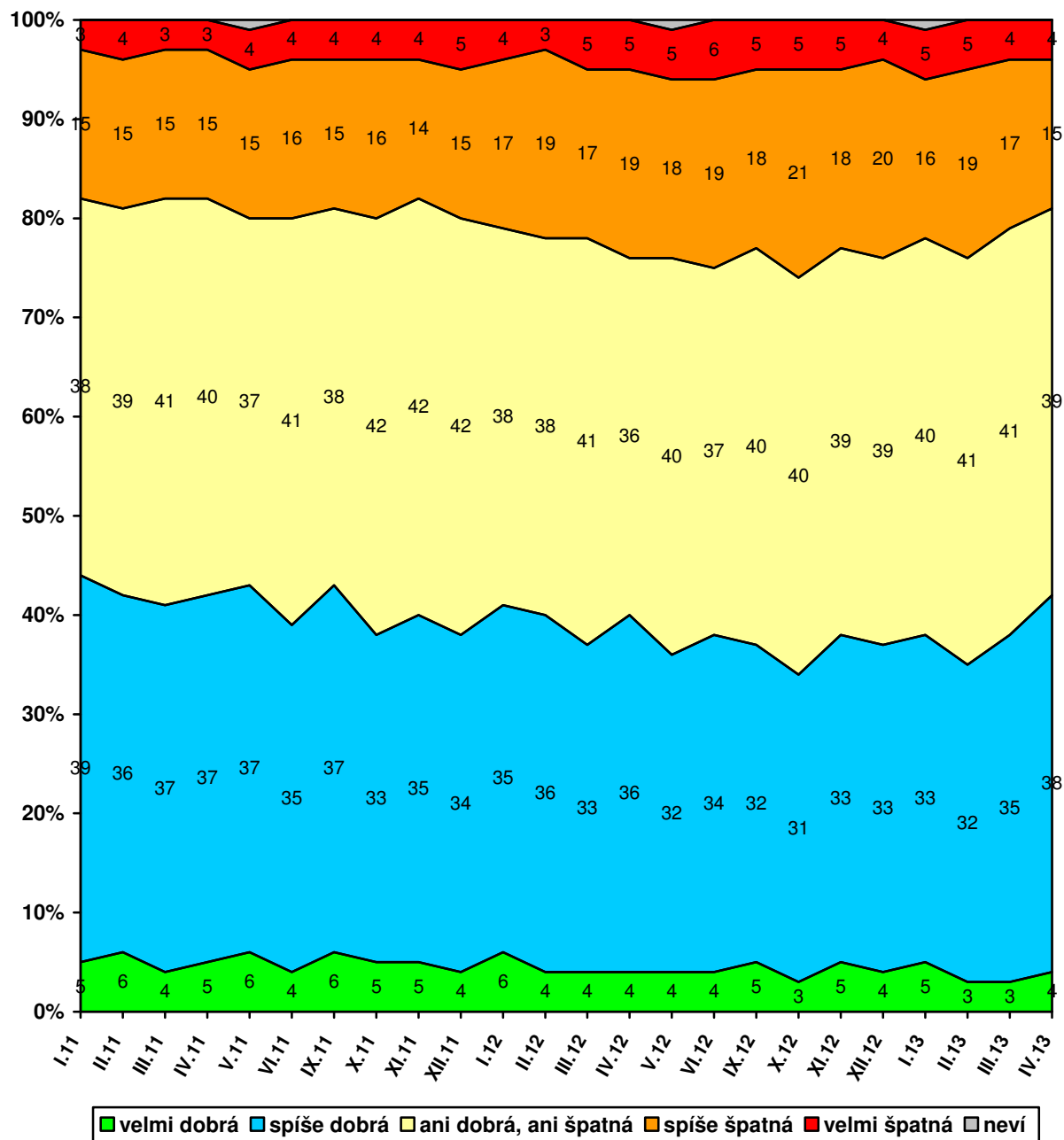


Jak ukazují výsledky v grafu 4, dvě pětiny (42 %) lidí mají podle vlastního vyjádření dobrou životní úroveň své domácnosti, z toho 4 % ji hodnotí jako „velmi dobrou“ a 38 % jako „spíše dobrou“. Naopak za špatnou považuje životní úroveň své domácnosti pětina (19 %) občanů, když 15 % ji označilo za „spíše

² Znění otázky: „Považujete životní úroveň Vaší domácnosti za velmi dobrou, za spíše dobrou, ani dobrou, ani špatnou, za spíše špatnou, nebo za velmi špatnou?“

špatnou“ a 4 % za „velmi špatnou“. Zbývající dvě pětiny (39 %) pak životní úroveň své domácnosti charakterizují jako „ani dobrou, ani špatnou“.

Graf 5: Subjektivní hodnocení životní úrovně vlastní domácnosti – časové srovnání (%)



Jak ukazují údaje zachycené v grafu 5, oproti předchozímu výzkumu vzrostl podíl příznivého hodnocení životní úrovně vlastní domácnosti. V porovnání s výsledkem zaznamenaným přesně před rokem v dubnu 2012 pak o pět procentních bodů poklesl podíl těch, kteří hodnotí životní úroveň své domácnosti jako špatnou.

Hodnocení životní úrovně se zlepšuje s rostoucím příjmem či stupněm dokončeného vzdělání respondenta a zhoršuje se s rostoucím věkem. Ke spokojenější části obyvatel patří studenti, vysoce kvalifikovaní odborníci nebo

vedoucí pracovníci, podnikatelé a samostatně činní, potenciální voliči ODS nebo TOP 09, ti, kdo se na pravolevé škále politické orientace hlásí k pravici nebo k pravému středu, a lidé důvěřující vládě. Skupiny vnímající svou životní úroveň méně příznivě tvoří především důchodci, nezaměstnaní, nekvalifikovaní dělníci, stoupenci KSČM, rozhodnutí nevoliči bez preferované strany, lidé, kteří sami sebe politicky řadí k levici, a dotázaní, kteří vládě nedůvěřují.