

# VOLEBNÍ PREFERENCE VYBRANÝCH STRAN DO POSLANECKÉ SNĚMOVNY

Dlouhodobý vývoj u obyvatel České republiky



**Centrum pro výzkum veřejného mínění  
Sociologický ústav AV ČR, v.v.i.**

Jilská 1, 110 00 Praha 1

Tel./Fax.: +420 286 840 129

E-mail: [cvvm@soc.cas.cz](mailto:cvvm@soc.cas.cz)

Web: <http://cvvm.soc.cas.cz>

## TECHNICKÉ PARAMETRY VÝZKUMNÉHO PROGRAMU

Výzkum:	Naše společnost
Realizátor:	Centrum pro výzkum veřejného mínění, Sociologický ústav AV ČR, v.v.i.
Projekt:	Naše společnost – projekt kontinuálního výzkumu veřejného mínění CVVM SOÚ AV ČR, v.v.i.
Termín terénního šetření:	02/1993 – 10/2012
Výběr respondentů:	Kvótní výběr
Kvóty:	Region, velikost místa bydliště, pohlaví, věk, vzdělání
Zdroj dat pro kvótní výběr:	Český statistický úřad
Reprezentativita:	Obyvatelstvo ČR ve věku od 15 let
Počet dotázaných:	cca 1000 v každé vlně výzkumu
Metoda sběru dat:	Osobní rozhovor tazatele s respondentem
Výzkumný nástroj:	Standardizovaný dotazník
Otázka:	Volební preference do poslanecké sněmovny
Zpracovaly:	Tereza Vandrovcová a Anežka Příběnská

## VYSVĚTLIVKY

- **Prezentace obsahuje grafy všech stran, jejichž volební preference přesáhly v letech 1993-2012 alespoň jednou 5%.**
- **Volební preference** ukazují relativní čestnosti lidí, kteří v daném měsíci odpověděli na otevřenou otázku „Pokud byste šel k volbám, kterou stranu byste volil“ uvedením konkrétní strany.
- Na ose y je vždy **klouzavý průměr** volebních preferencí za tři po sobě následující měsíce.
- **Znění otázky:** „Pokud byste šel k volbám, kterou stranu byste volil?“ nebo „kterou stranu byste volil?“  
Tato otázka je pokládána pouze respondentům, kteří v předchozí otázce „Představte si, že by příští týden byly volby do Poslanecké sněmovny. Šel byste volit?“ rozhodně nevyloučili svoji účast ve volbách.

Grafická podoba otázky v říjnu 2012

**PV.4 „Pokud byste k volbám šel, kterou stranu byste volil?“**

.....

Grafická podoba otázky v únoru 1993

**4. "Kterou stranu byste volil?"**

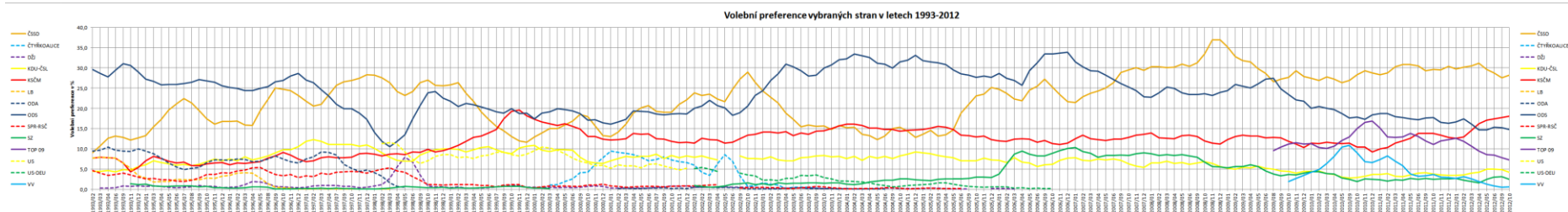
.....

## OBSAH:

1. <a href="#">Volební preference vybraných stran v letech 1993-2012 (řazené abecedně)</a>	5
2. <a href="#">Volební preference ČSSD v letech 1993-2012</a>	5
3. <a href="#">Volební preference Čtyřkoalice v letech 1993-2012</a>	6
4. <a href="#">Volební preference DŽJ a SŽJ v letech 1993-2012</a>	6
5. <a href="#">Volební preference KDU-ČSL v letech 1993-2012</a>	7
6. <a href="#">Volební preference KSČM v letech 1993-2012</a>	7
7. <a href="#">Volební preference LB v letech 1993-2012</a>	7
8. <a href="#">Volební preference ODA v letech 1993-2012</a>	8
9. <a href="#">Volební preference ODS v letech 1993-2012</a>	8
10. <a href="#">Volební preference SPR-RSČ a RMS v letech 1993-2012</a>	8
11. <a href="#">Volební preference SZ v letech 1993-2012</a>	9
12. <a href="#">Volební preference US v letech 1993-2012</a>	9
13. <a href="#">Volební preference US-DEU v letech 1993-2012</a>	9
14. <a href="#">Volební preference TOP09 v letech 1993-2012</a>	10
15. <a href="#">Volební preference VV v letech 1993-2012</a>	10

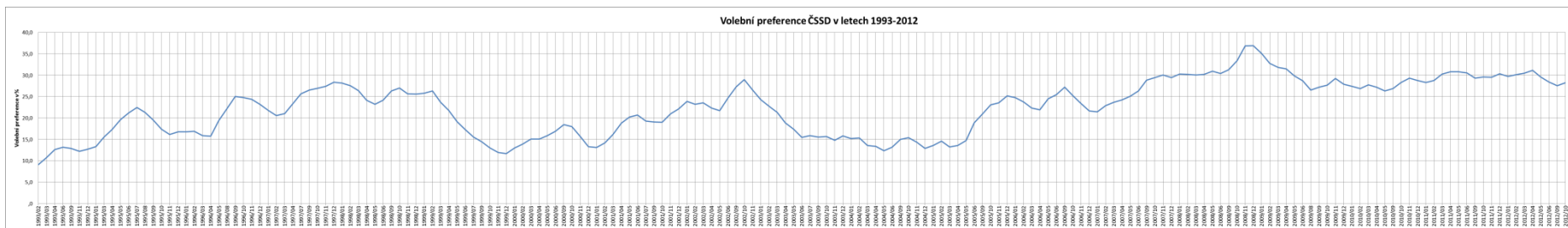
Pro zobrazení grafu v lepší kvalitě klikněte na symbol kancelářské sponky vlevo na liště.

## 1. Volební preference vybraných stran v letech 1993-2012 (řazené abecedně)



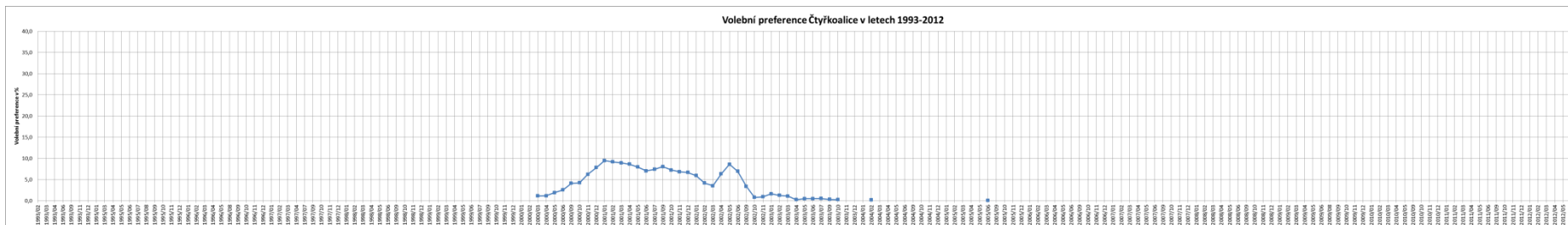
Graf v lepší kvalitě naleznete v příloze tohoto dokumentu pod symbolem kancelářské sponky

## 2. Volební preference ČSSD v letech 1993-2012



Graf v lepší kvalitě naleznete v příloze tohoto dokumentu pod symbolem kancelářské sponky

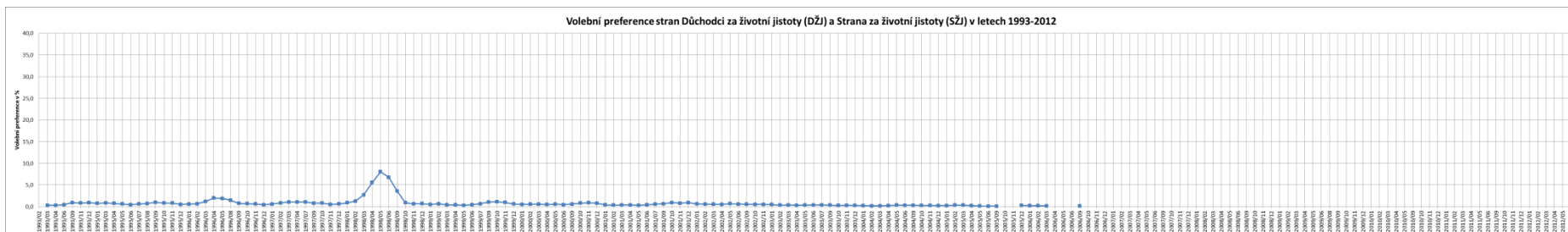
### 3. Volební preference Čtyřkoalice v letech 1993-2012



Pozn.: Čtyřkoalice byla koalicí KDU-ČSL (Křesťanské a demokratické unie – Československé strany lidové), US (Unie svobody), DEU (Demokratické unie) a ODA (Občanské demokratické aliance); existovala v letech 1998 – 2002. Na konci r. 2001 se v rámci Čtyřkoalice spojila US a DEU do US-DEU. Po odchodu ODA 1. 2. 2002 pokračovaly strany KDU-ČSL a US-DEU pod názvem Koalice. Graf zachycuje volební preference Čtyřkoalice i Koalice.

Graf v lepší kvalitě naleznete v příloze tohoto dokumentu pod symbolem kancelářské sponky

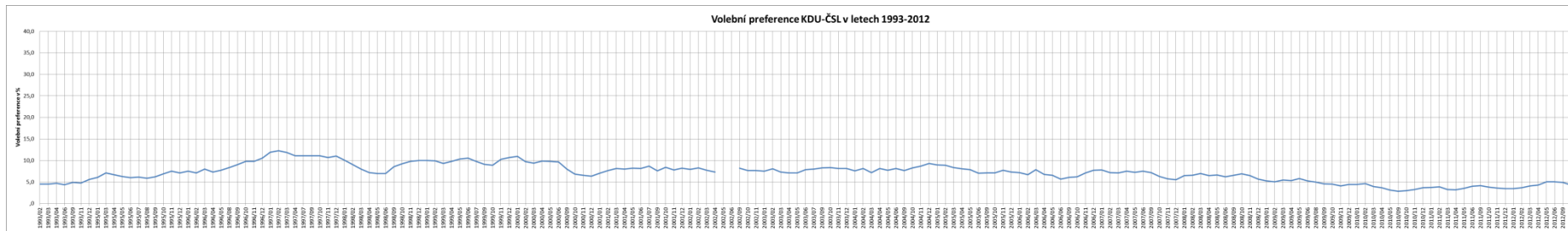
### 4. Volební preference DŽJ a SŽJ v letech 1993-2012



Pozn.: Graf zachycuje volební preference strany DŽJ (Důchodci za životní jistoty), která vznikla v r. 1989 přejmenováním z HDŽJ (Hnutí důchodců za životní jistoty), a strany SŽJ (Strana za životní jistoty), která vznikla v r. 1999 přejmenováním z DŽJ.

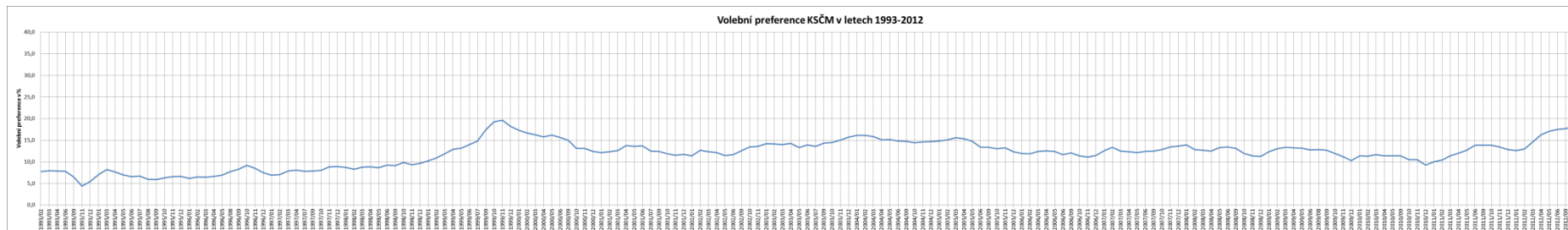
Graf v lepší kvalitě naleznete v příloze tohoto dokumentu pod symbolem kancelářské sponky

## 5. Volební preference KDU-ČSL v letech 1993-2012



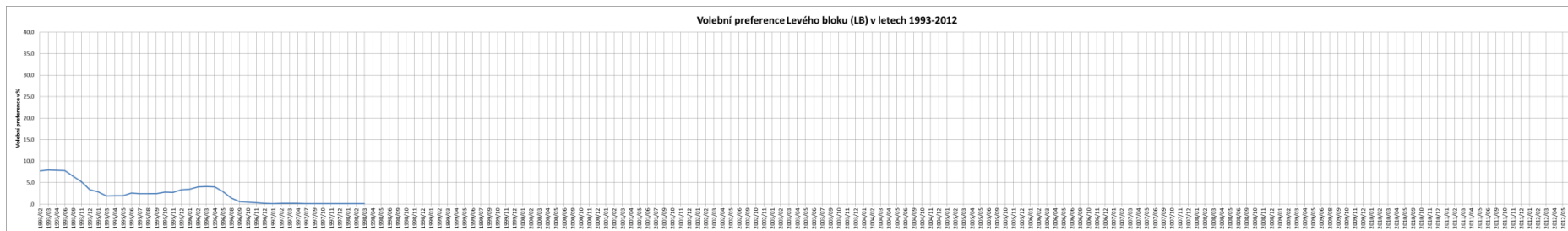
Graf v lepší kvalitě naleznete v příloze tohoto dokumentu pod symbolem kancelářské sponky

## 6. Volební preference KSČM v letech 1993-2012



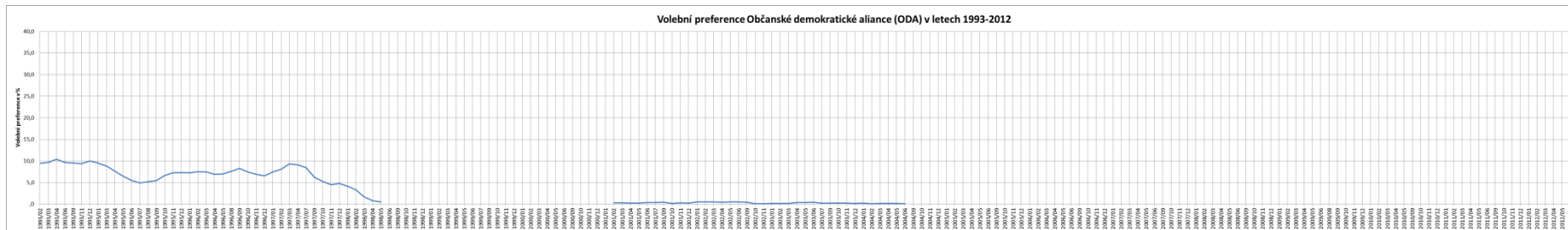
Graf v lepší kvalitě naleznete v příloze tohoto dokumentu pod symbolem kancelářské sponky

## 7. Volební preference LB v letech 1993-2012



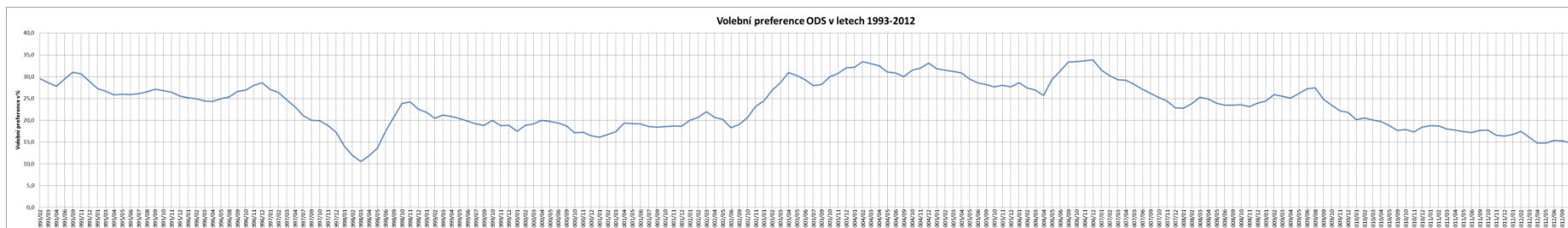
Graf v lepší kvalitě naleznete v příloze tohoto dokumentu pod symbolem kancelářské sponky

## 8. Volební preference ODA v letech 1993-2012



Graf v lepší kvalitě naleznete v příloze tohoto dokumentu pod symbolem kancelářské sponky

## 9. Volební preference ODS v letech 1993-2012



Graf v lepší kvalitě naleznete v příloze tohoto dokumentu pod symbolem kancelářské sponky

## 10. Volební preference SPR-RSČ a RMS v letech 1993-2012



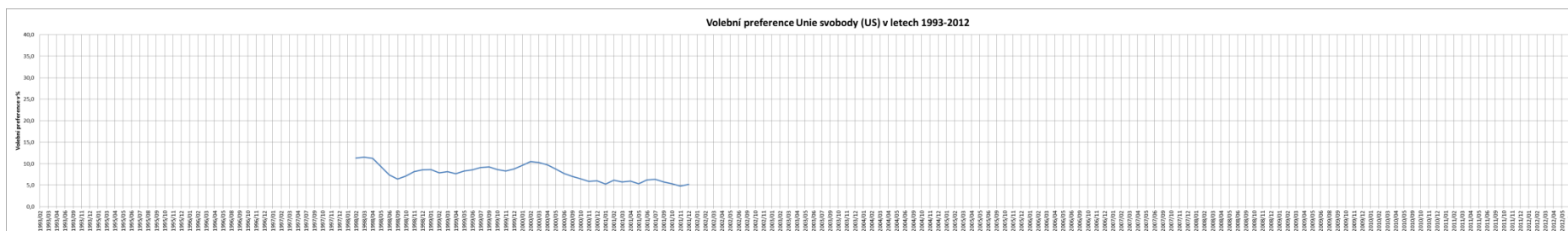
Graf v lepší kvalitě naleznete v příloze tohoto dokumentu pod symbolem kancelářské sponky

## 11. Volební preference SZ v letech 1993-2012



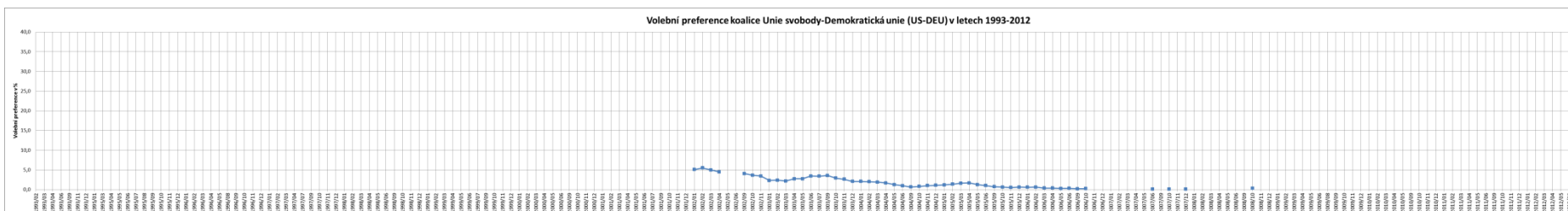
Graf v lepší kvalitě naleznete v příloze tohoto dokumentu pod symbolem kancelářské sponky

## 12. Volební preference US v letech 1993-2012



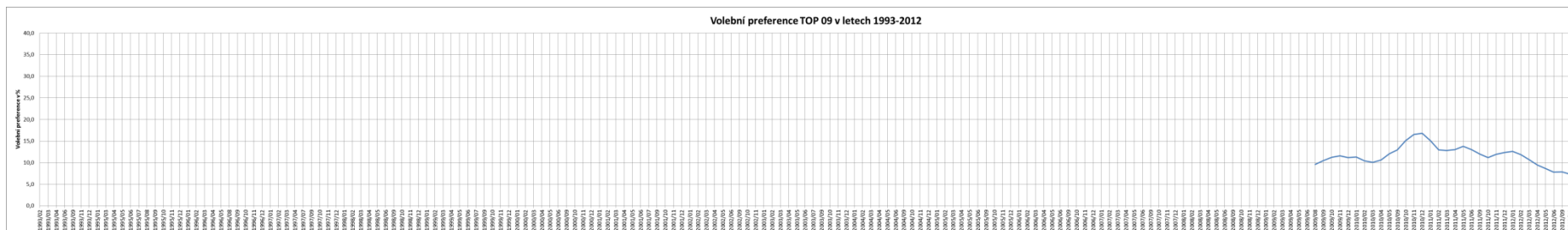
Graf v lepší kvalitě naleznete v příloze tohoto dokumentu pod symbolem kancelářské sponky

## 13. Volební preference US-DEU v letech 1993-2012



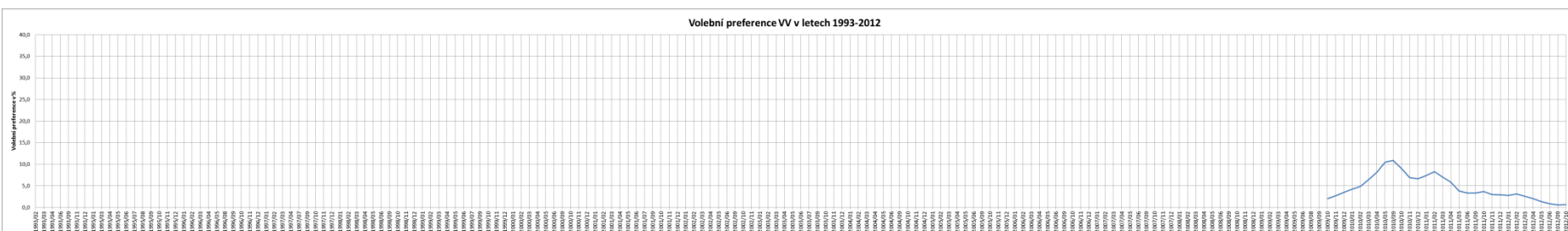
Graf v lepší kvalitě naleznete v příloze tohoto dokumentu pod symbolem kancelářské sponky

## 14. Volební preference TOP09 v letech 1993-2012



Graf v lepší kvalitě naleznete v příloze tohoto dokumentu pod symbolem kancelářské sponky

## 15. Volební preference VV v letech 1993-2012



Graf v lepší kvalitě naleznete v příloze tohoto dokumentu pod symbolem kancelářské sponky