

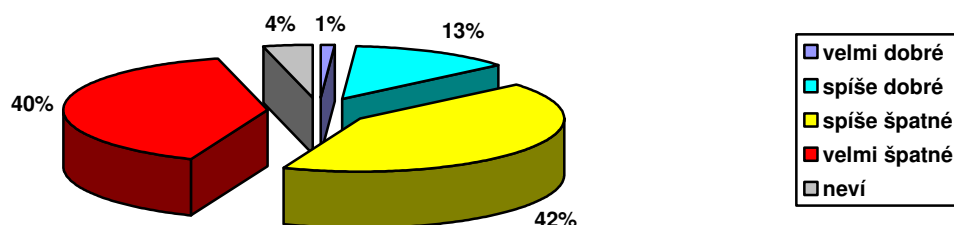
Romové a soužití s nimi očima české veřejnosti – duben 2012

Technické parametry

Výzkum:	<i>Naše společnost, v12-04</i>
Realizátor:	<i>CVVM, Sociologický ústav AV ČR, v.v.i.</i>
Projekt:	<i>Naše společnost – projekt kontinuálního výzkumu veřejného mínění CVVM SOÚ AV ČR, v.v.i.</i>
Termín terénního šetření:	<i>2. – 9. 4. 2012</i>
Výběr respondentů:	<i>Kvótní výběr</i>
Kvóty:	<i>Kraje (oblasti NUTS 3), velikost místa bydliště, pohlaví, věk, vzdělání</i>
Zdroj dat pro kvótní výběr:	<i>Český statistický úřad</i>
Reprezentativita:	<i>Obyvatelstvo ČR ve věku od 15 let</i>
Počet dotázaných:	<i>1048</i>
Metoda sběru dat:	<i>Osobní rozhovor tazatele s respondentem</i>
Výzkumný nástroj:	<i>Standardizovaný dotazník</i>
Otázky:	<i>OV.14, OV.15, OV.16, OV.17, OV.179, OV.187</i>
Zveřejněno dne:	<i>14. května 2012</i>
Zpracoval:	<i>Jan Červenka</i>

V rámci svého dubnového šetření se CVVM zabývalo otázkou vzájemného soužití romské menšiny s ostatními obyvateli ČR, věnovalo se i stávajícím možnostem, které Romové mají v rámci většinové české společnosti, a zjišťovalo postoje veřejnosti k tomu, jak vláda a místní samosprávy řeší problematiku romské menšiny.

Graf 1: Hodnocení vzájemných vztahů mezi Romy a ostatními v ČR¹

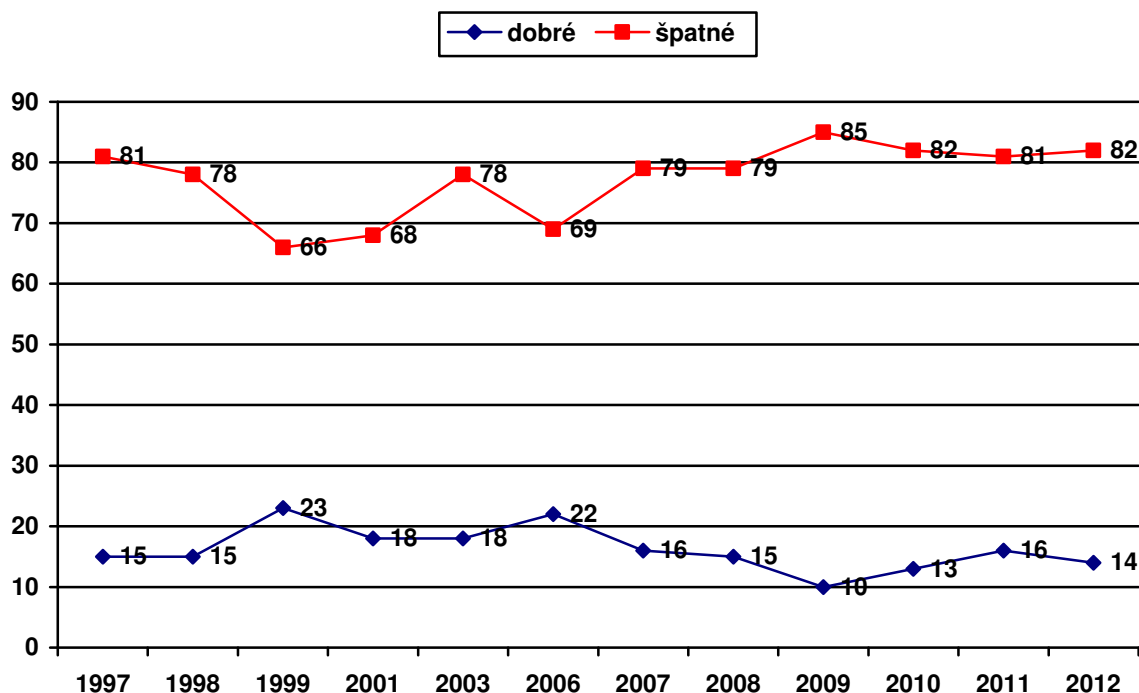


Údaje zachycené v grafu 1 dokumentují, jak dotázaní hodnotí soužití romské populace s ostatními obyvateli v rámci ČR. Z výsledků plyne, že soužití

¹ Otázka všem respondentům: „Jak celkově hodnotíte soužití rómské a nerómské populace v České republice? Jako velmi dobré, spíše dobré, spíše špatné, velmi špatné?“

Romů a ostatních obyvatel je výraznou většinou veřejnosti vnímáno jako problematické. Za špatné jej označily více než čtyři pětiny (82 %) dotázaných, z toho 40 % dokonce za „velmi špatné“. Naopak jako dobré toto soužití hodnotí pouze 14 % respondentů, kteří vesměs volili méně rozhodnou variantu odpovědi „spíše dobré“ (13 %), zatímco odpověď „velmi dobré“ uvedl jen jeden člověk ze sta. 4 % dotázaných na otázku odpověděla, že neví.

Graf 2: Soužití romské a neromské populace v ČR (v %)



Pozn.: Položka „dobré“ představuje součet odpovědí „velmi dobré“ a „spíše dobré“ a položka „špatné“ součet odpovědí „spíše špatné“ a „velmi špatné“. Dopočet do 100 % tvoří odpovědi „neví“.

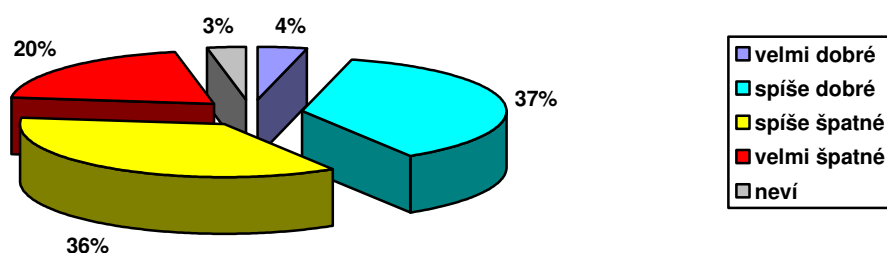
Jak ukazuje graf 2, celkový podíl příznivého a nepříznivého hodnocení soužití Romů a neromské většiny v ČR se oproti minulému roku významně nezměnil, avšak v případě negativního hodnocení jsme zaznamenali zřetelný nárůst v případě varianty „velmi špatné“ o dvanáct procentních bodů, zatímco podíl hodnocení „spíše špatné“ se o jedenáct procentních bodů snížil.

Z podrobnější analýzy výsledků šetření vyplývá, že rozdíly v hodnocení celkového soužití Romů s ostatními nejsou mezi různými sociodemografickými skupinami nijak výrazné. O trochu vyšší podíl příznivého hodnocení byl v tomto ohledu zaznamenán jen mezi lidmi, kteří hodnotí životní úroveň své domácnosti jako dobrou. Výrazně častěji jako dobré pak soužití mezi romskou populací a většinovou společností hodnotí lidé, kteří mají mezi Romy přátele či známé,² a také dotázaní, kteří kladně hodnotí soužití s Romy v místě svého bydliště.

Dotázaní, kteří uvedli, že v blízkosti jejich bydliště žijí Romové (46 %), následně odpovídali i na otázku ohledně soužití s Romy v místě jejich bydliště.³

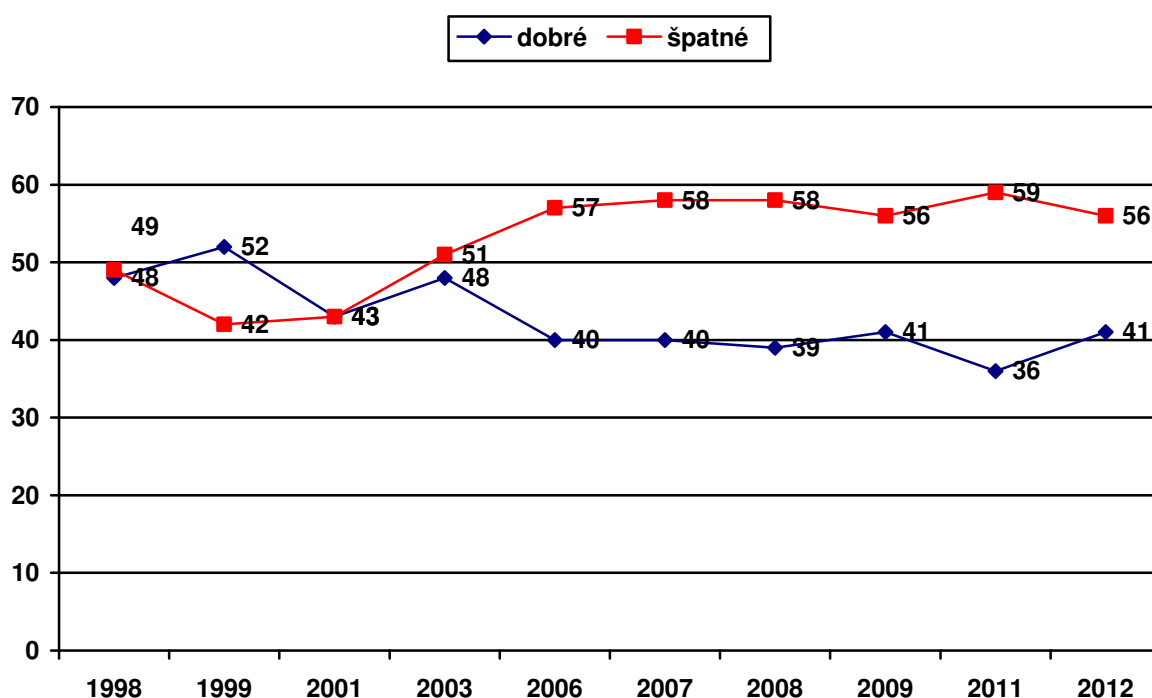
² Přátele či známé mezi Romy má podle vlastního vyjádření 19 % dotázaných.

³ Otázka respondentům, kteří uvedli, že v blízkosti jejich bydliště žijí Romové (n=486): „Jak celkově hodnotíte soužití romské a neromské populace v místě Vašeho bydliště? Jako velmi dobré, spíše dobré, spíše špatné, velmi špatné?“

Graf 3: Hodnocení vzájemných vztahů mezi Romy a ostatními v místě bydliště⁴

Jak ukazují výsledky v grafu 3, soužití Romů s neromskou populací v místě, kde sami žijí, hodnotí lidé poněkud příznivěji, než celkové soužití v České republice, i když i zde negativní hodnocení převažuje nad pozitivním. Jako dobré označují soužití mezi Romy a ostatními lidmi v místě svého bydliště asi dvě pětiny (41 %) z těch, kdo uvedli, že v blízkosti jejich bydliště žijí Romové, když 4 % toto soužití vidí jako „velmi dobré“ a 37 % jako „spíše dobré“. Naproti tomu necelé tři pětiny (56 %) respondentů z této skupiny soužití v místě svého bydliště vnímají kriticky, když 36 % je považuje za „spíše špatné“ a 20 % dokonce za „velmi špatné“. 3 % dotázaných pak soužití Romů s neromskými obyvateli v místě svého bydliště nebyla s to zhodnotit.

Graf 4: Soužití romské a neromské populace v místě bydliště (%)



Pozn.: Položka „dobré“ představuje součet odpovědí „velmi dobré“ a „spíše dobré“ a položka „špatné“ součet odpovědí „spíše špatné“ a „velmi špatné“. Dopočet do 100 % tvoří odpovědi „neví“.

⁴ Otázka všem respondentům: „Jak celkově hodnotíte soužití romské a neromské populace v místě Vašeho bydliště? Jako velmi dobré, spíše dobré, spíše špatné, velmi špatné?“

Časové srovnání, které nabízí graf 4, ukazuje, že od roku 2006 se hodnocení soužití Romů a ostatních obyvatel na místní úrovni významně nemění. Před tímto rokem byly výsledky relativně lepší, než jaké jsou v současné době.

V rámci výzkumu jsme všem dotázaným položili i baterii otázek, které se zabývají tím, jaké mají Romové v některých oblastech života možnosti v porovnání s většinovou neromskou populací.⁵

Tabulka 1: Názory na možnosti Romů v porovnání s většinovou populací

	rozhodně lepší	spíše lepší	asi tak stejné	spíše horší	rozhodně horší	neví
při zaměstnávání	1	4	32	46	14	3
ve veřejném a občanském životě	5	10	41	28	8	8
při získávání kvalifikace	2	6	61	22	5	4
při získávání vzdělání	4	8	66	15	4	3
v získávání bydlení	22	26	30	14	4	4
při zajištění osobní bezpečnosti	14	21	45	8	3	9
hájit své zájmy	23	25	34	8	3	7
při jednání na úřadech	25	29	32	8	3	3
v rozvoji své kultury	9	24	50	7	2	8

Pozn.: Procenta v řádku.

Tabulka 2: Horší podmínky pro Romy – vývoj v čase (v %)

Rok	97	01	03	06	07	08	09	10	11	12
při zaměstnávání	56	62	74	63	68	66	62	61	60	60
ve veřejném a občanském životě	34	37	53	44	48	45	44	44	40	36
při získávání kvalifikace	32	33	36	32	30	34	29	33	29	27
při získávání vzdělání	x	x	27	22	25	27	23	25	20	19
v získávání bydlení	24	25	33	30	28	33	27	26	25	18
při zajištění osobní bezpečnosti	19	26	29	13	13	15	18	21	16	11
hájit své zájmy	x	x	x	x	x	15	13	15	11	11
při jednání na úřadech	x	x	x	x	x	17	16	16	15	11
v rozvoji své kultury	18	21	16	15	13	14	15	16	12	9

Pozn.: Součet podílů odpovědí „rozhodně horší“ a „spíše horší“.

Jak ukazují tabulky 1 a 2, v porovnání se situací ostatních obyvatel naprostá většina české veřejnosti vnímá jako horší možnosti Romů při zaměstnání. V šetření tento názor vyjádřily asi tři pětiny (60 %) respondentů. Pokud jde o další oblasti života, na které se náš výzkum zaměřil, u žádné z nich již ti, kdo považují možnosti romské populace za horší, nepřevažují nad těmi, kdo soudí, že podmínky Romů v porovnání s ostatními jsou stejné nebo dokonce lepší. Více než třetina (36 %) dotázaných si myslí, že Romové mají horší možnosti, pokud jde o uplatnění ve veřejném a občanském životě, přibližně dvě pětiny považují situaci Romů v tomto ohledu za srovnatelnou s ostatními a 15 % míní, že jsou na tom Romové tady dokonce lépe. Při získávání kvalifikace za horší podmínky Romů označila o málo více než čtvrtina (27 %) občanů, při vzdělávání se podíl takových názorů pohybuje na úrovni necelé pětiny (19 %), stejně jako v případě získávání bydlení (18 %). V případě získávání bydlení si přitom skoro polovina (48 %) respondentů myslí, že možnosti Romů jsou v tomto směru dokonce lepší než možnosti většinové populace. Při zajišťování osobní bezpečnosti podmínky Romů jako horší vidí 11 % dotázaných, stejně jako v případě možnosti hájit své zájmy nebo při jednání na úřadech. Relativně

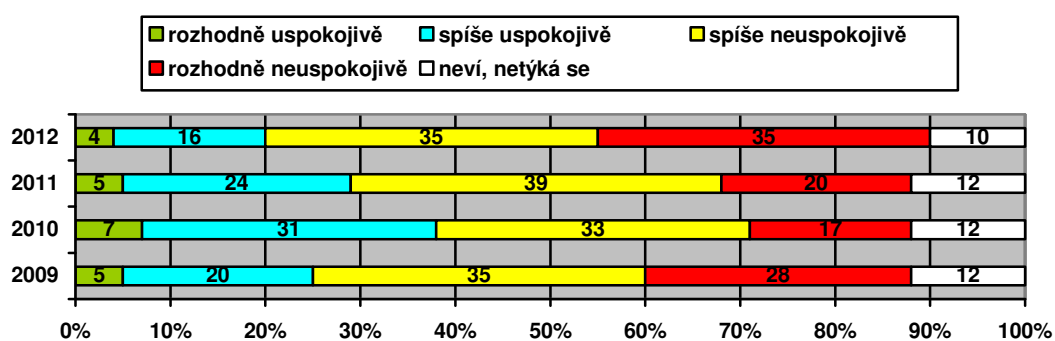
⁵ Otázka: „Jaké mají, podle Vás Romové ve srovnání s neromskou populací možnosti a) při získávání vzdělání, b) při získávání kvalifikace, c) při zaměstnávání, d) v rozvoji své kultury, e) v získávání bydlení, f) při uplatnění ve veřejném a občanském životě, g) při zajištění osobní bezpečnosti, h) při jednání na úřadech, i) hájit své zájmy při občanských sporech, konfliktech?“

příznivě lidé hodnotí možnosti Romů i z hlediska rozvoje jejich vlastní kultury, když za horší jejich možnosti v tomto směru označilo jen 9 % dotázaných.

Jak je patrné z tabulky 2, oproti minulému šetření z dubna 2011 mírně (o čtyři až pět procentních bodů) poklesly podíly těch, kdo označují podmínky Romů za horší, v případě jejich možností ve veřejném a občanském životě, při zajištění osobní bezpečnosti a při jednání na úradech. K výraznějšímu poklesu o sedm procentních bodů pak došlo u tohoto podílu v případě možnosti získat bydlení. V delším časovém ohlédnutí pak můžeme pozorovat, že mezi roky 1997 a 2003 se s výjimkou možností rozvoje vlastní kultury hodnocení šancí romské populace v porovnání s neromskou většinou vesměs zhoršovalo. Od roku 2003 lze naopak u většiny zkoumaných položek vidět trend opačný.

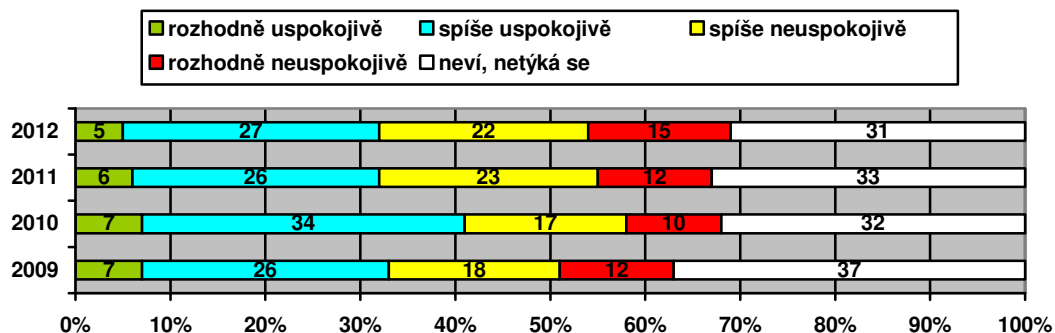
Poslední otázka bloku se věnovala hodnocení toho, jak v problematice romské menšiny postupuje vláda a místní samospráva.⁶

Graf 5a: Jak řeší otázku romské menšiny vláda ČR (%)



Pozn.: Dopočet do 100 % k hodnotám v grafu tvoří odpovědi „neví“.

Graf 5b: Jak řeší otázku romské menšiny místní samospráva/obec (%)



Pozn.: Dopočet do 100 % k hodnotám v grafu tvoří odpovědi „neví“ a „netýká se, v obci Romové nežijí“.

Jak ukazují výsledky zachycené v grafu 5a, jen pětina občanů (20 %) považuje řešení romské problematiky ze strany vlády za uspokojivé, sedm lidí z deseti (70 %) je naopak vnímá jako neuspokojivé, když 35 % to vidí jako „rozhodně neuspokojivé“ a stejně tak 35 % jako „spíše neuspokojivé“.

⁶ Otázka: „Nakolik uspokojivě či neuspokojivě podle Vás řeší otázku romské menšiny a) Vláda ČR, b) Vaše místní samospráva/obec?“

V porovnání s loňským šetřením došlo k výraznému zhoršení tohoto hodnocení, když podíl pozitivních výroků o devět procentních bodů poklesl a podíl kritických ohlasů zaznamenal jedenáctibodový vzestup, přičemž samotný podíl varianty „rozhodně neuspokojivě“ vzrostl o patnáct procentních bodů.

Hodnocení řešení romské problematiky ze strany obecních samospráv (viz graf 5b) vyznívá o něco příznivěji, když podíl respondentů označujících tuto věc za „uspokojivou“ (32 %) a podíl hodnocení opačného (37 %) byly statisticky téměř vyrovnané s pouze minimálním převisem kritického hodnocení. Zde se oproti loňsku situace významně neposunula.