



**Centrum pro výzkum veřejného mínění
Sociologický ústav AV ČR, v.v.i.**
Jilská 1, Praha 1
Tel./fax: 286 840 129
E-mail: paulina.tabery@soc.cas.cz

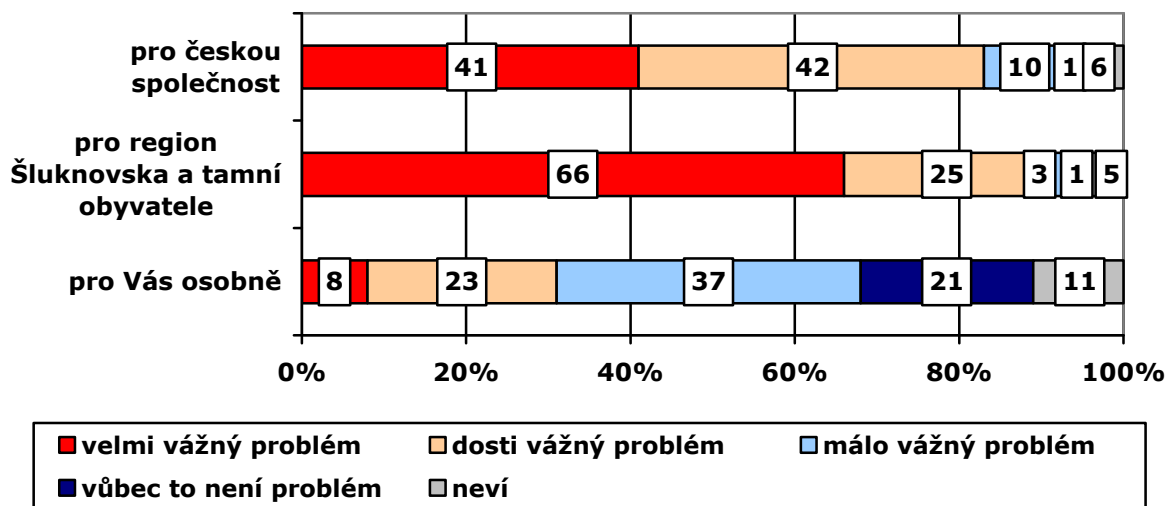
Názory české veřejnosti na situaci ve Šluknovském výběžku

Technické parametry

Výzkum:	<i>Naše společnost 2011, v11-10</i>
Realizátor:	<i>Centrum pro výzkum veřejného mínění, Sociologický ústav AV ČR, v.v.i.</i>
Projekt:	<i>Naše společnost – projekt kontinuálního výzkumu veřejného mínění CVVM SOÚ AV ČR, v.v.i.</i>
Termín terénního šetření:	<i>3. 10. – 10. 10. 2011</i>
Výběr respondentů:	<i>Kvótní výběr</i>
Kvóty:	<i>Region (Oblasti NUTS 2), velikost místa bydliště, pohlaví, věk, vzdělání</i>
Zdroj dat pro kvótní výběr:	<i>Český statistický úřad</i>
Reprezentativita:	<i>Obyvatelstvo ČR ve věku od 15 let</i>
Počet dotázaných:	<i>1052</i>
Metoda sběru dat:	<i>Osobní rozhovor tazatele s respondentem</i>
Výzkumný nástroj:	<i>Standardizovaný dotazník</i>
Otázky:	<i>OB.51, OB.52</i>
Zveřejněno dne:	<i>9. listopadu 2011</i>
Zpracovala:	<i>Paulína Tabery</i>

V říjnu 2011 byly do výzkumu *Naše společnost* zařazeny otázky mapující názory lidí na situaci ve Šluknovském výběžku. Jedna z otázek byla zaměřena na to, jak závažný problém situace na Šluknovsku představuje. Další zjišťovala mínění občanů o dosavadním jednání vybraných aktérů v této věci.

To, zda situace ve Šluknovském výběžku představuje pro občany problém, bylo zkoumáno ve třech rovinách: jednak problematičnost pro českou společnost, pro region Šluknovska a tamní obyvatele a pro respondenta osobně. Situace na Šluknovsku je viděna jako jednoznačně problematická pro daný region a místní obyvatele (91 % to považuje za *velmi vážný* nebo *dosti vážný problém*, přičemž krajní variantu volí 66 %). Jako poměrně problematická je tato situace považována i pro celou českou společnost (83 % ji označilo za *velmi vážný* nebo *dosti vážný problém*, krajní variantu jmenovalo 41 %). Již méně to lidé vnímají jako svůj osobní problém: v tomto případě závažnost jmenuje necelá třetina obyvatel (31 %), naopak více než třetina (37 %) to považuje za *málo vážný problém* a pro pětinu (21 %) to osobně žádný problém nepředstavuje (viz graf 1).

Graf 1. Představuje situace ve Šluknovském výběžku problém¹

Názory na problematičnost situace ve Šluknovském výběžku jsou poměrně univerzální. Pouze při posuzování české společnosti jako celku, a také regionu Šluknovska mladí lidé ve věku 15 – 19 let o něco častěji neumějí zaujmout postoj. O situaci na Šluknovsku jako o osobním problému se častěji zmiňují lidé z Libereckého, Ústeckého a Karlovarského kraje.

Další otázka se věnovala dosavadnímu jednání vybraných aktérů v souvislosti se situací na Šluknovsku. Do této baterie byly zařazeny různé typy aktérů, kteří mají velmi odlišný vliv na danou situaci. V jedné skupině se nachází instituce a orgány státu a veřejné správy, do druhé lze zařadit obyvatele dané oblasti, další tvoří uskupení občanské společnosti a zcela samostatně stojí média.

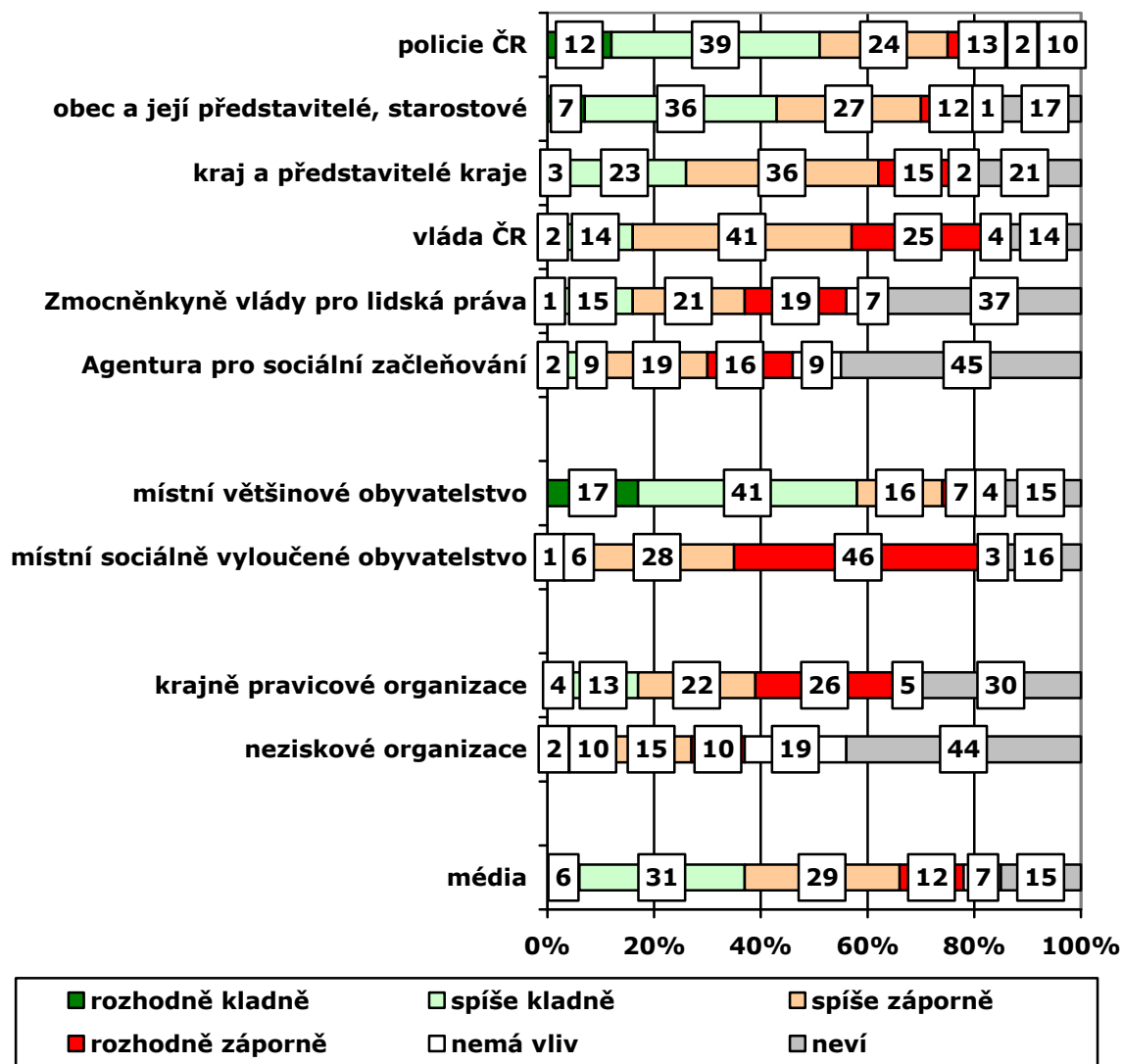
Z institucí a orgánů státu a veřejné správy je poměrně kladně vnímáno jednání policie ČR (51 % kladných odpovědí), pozitivní hodnocení převažuje také u obcí a starostů (43 %). Naopak činnost kraje a jeho představitelů je vnímána spíše záporně, podobně jako i činnost vlády. Poměrně specifická je situace u Zmocněnkyně vlády pro lidská práva a Agentury pro sociální začleňování, u kterých sice převládá záporné hodnocení, avšak velká část veřejnosti (37 %, resp. 45 %) se zároveň k jednání těchto institucí neumí vyjádřit.

Pokud srovnáme postoje veřejnosti k jednání obyvatel Šluknovského výběžku, je vidět, že poměrně kladně je vnímáno většinové obyvatelstvo, zatímco k sociálně vyloučeným občanům panuje v zásadě velký odstup.

¹ Znění otázky: „Představuje podle Vás současná situace ve Šluknovském výběžku problém a) pro českou společnost, b) pro region Šluknovska a tamní obyvatele, c) pro Vás osobně.“ Varianty odpovědí: velmi vážný problém, dostí vážný problém, málo vážný problém, vůbec to není problém.

Další skupinu aktérů tvoří ti, kteří nějakým způsobem vycházejí z aktivit občanů, i když každý z těchto aktérů jiným, odlišným způsobem. V případě krajně pravicových organizací necelá třetina občanů neumí jejich aktivitu ve vztahu ke Šluknovsku posoudit. U těch, kteří názor vyjádřit umí, poměrně značně převažuje negativní hodnocení (48 %) nad kladným (17 %). Také vnímání činnosti neziskových organizací je charakterizováno velkým, téměř dvoutřetinovým podílem těch, kteří nevyjadřují ani kladný ani záporný postoj – dosavadní činnost neumí zhodnotit více než dvě pětiny obyvatel ČR (44 %) a další pětina si myslí, že tyto organizace na vzniklou situaci nemají žádný vliv. Dosavadní role médií není hodnocena jednoznačně - 37 % občanů ji vnímá kladně, 41 % záporně.

Graf 2. Hodnocení dosavadního jednání jednotlivých aktérů²



² Znění otázky: „Jak byste hodnotil dosavadní jednání jednotlivých aktérů v této otázce? a) Vláda ČR, b) kraj a představitelé kraje, c) obec a její představitelé, starostové, d) policie ČR, e) Zmocněnkyně vlády pro lidská práva, f) Agentura pro sociální začleňování, g) neziskové organizace, h) místní většinové obyvatelstvo, i) místní sociálně vyloučené obyvatelstvo, j) krajně pravicové organizace, k) média.“ Varianty odpovědí: rozhodně kladně, spíše kladně, spíše záporně, rozhodně záporně, nemá vliv.