

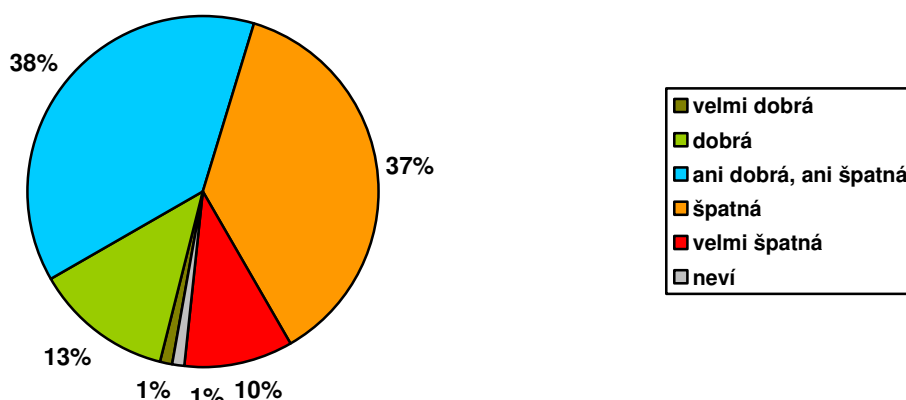
Občané o hospodářské situaci ČR a o životní úrovni svých domácností – květen 2014

Technické parametry

Výzkum:	Naše společnost, v14-05
Realizátor:	CVVM, Sociologický ústav AV ČR, v.v.i.
Projekt:	Naše společnost – projekt kontinuálního výzkumu veřejného mínění CVVM SOÚ AV ČR, v.v.i.
Termín terénního šetření:	5. – 12. 5. 2014
Výběr respondentů:	Kvótní výběr
Kvóty:	Kraj (oblasti NUTS 3), velikost místa bydliště, pohlaví, věk, vzdělání
Zdroj dat pro kvótní výběr:	Český statistický úřad
Reprezentativita:	Obyvatelstvo ČR ve věku od 15 let
Počet dotázaných:	1027
Počet tazatelů:	248
Metoda sběru dat:	Osobní rozhovor tazatele s respondentem
Výzkumný nástroj:	Standardizovaný dotazník
Otázky:	EV.10, IDE.1
Zveřejněno dne:	6. června 2014
Zpracoval:	Jan Červenka

V rámci svého květnového šetření Centrum pro výzkum veřejného mínění SOÚ AV ČR, v.v.i., položilo všem respondentům dvě otázky týkající se hodnocení současné ekonomické situace v České republice a hodnocení životní úrovně jejich domácností.

Graf 1: Hodnocení současné ekonomické situace v ČR (%)¹

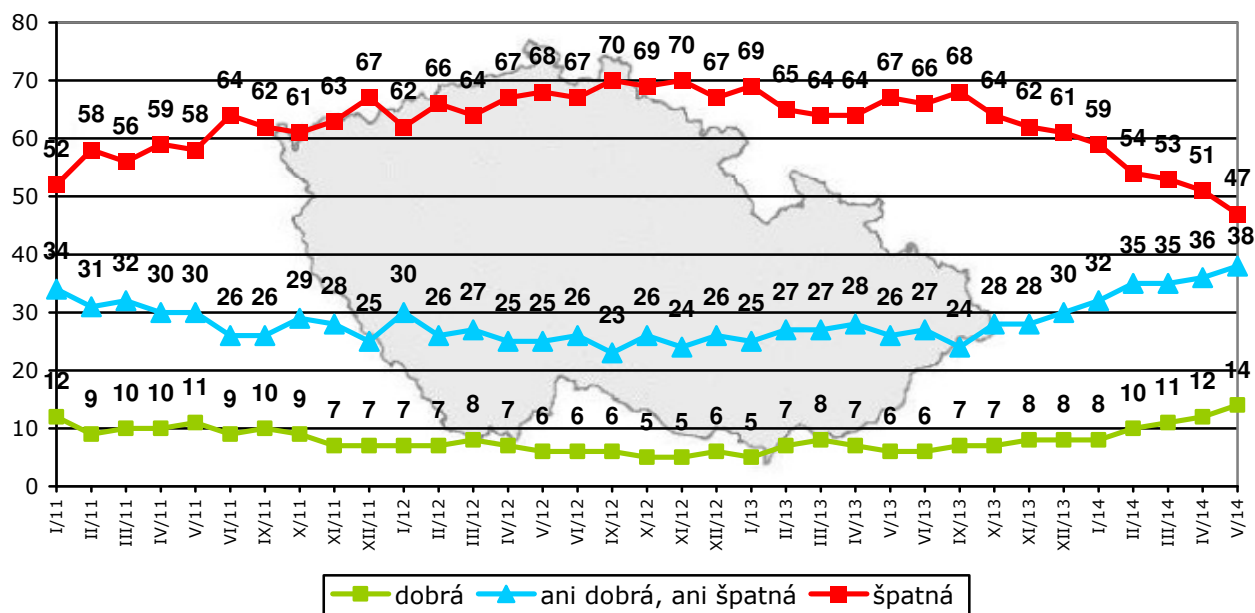


Zdroj: CVVM SOÚ AV ČR, v.v.i., Naše společnost 5. – 12. 5. 2014, 1027 respondentů starších 15 let, osobní rozhovor.

¹ Znění otázky: „Jak byste hodnotil současnou ekonomickou situaci v naší zemi? Je podle Vás velmi dobrá, dobrá, ani dobrá, ani špatná, špatná, velmi špatná.“

Z výsledku šetření vyplynulo (viz graf 1), že necelá polovina (47 %) českých občanů hodnotí současnou ekonomickou situaci v zemi negativně, přičemž 10 % ji označilo za „velmi špatnou“ a 37 % za „špatnou“. Naopak příznivé hodnocení současné ekonomické situace se vyskytlo u 14 % dotázaných, kteří ji vesměs charakterizovali jako „dobrou“ (13 %), zatímco odpověď „velmi dobrá“ se v šetření vyskytovala řídce (1 %). Necelé dvě pětiny (38 %) lidí pak považují současnou ekonomickou situaci v ČR za „ani dobrou, ani špatnou“. 1 % oslovených se k otázce nedokázalo vyjádřit a zvolilo odpověď „nevím“.

Graf 2: Hodnocení současné ekonomické situace v ČR – časové srovnání (%)



Pozn.: Dopočet do 100 % tvoří odpovědi „nevím“, kategorie „dobrá“ zahrnuje součet podílů „velmi dobrá“ a „dobrá“, kategorie „špatná“ je součtem podílů „špatná“ a „velmi špatná“.

Zdroj: CVVM SOÚ AV ČR, v.v.i., Naše společnost.

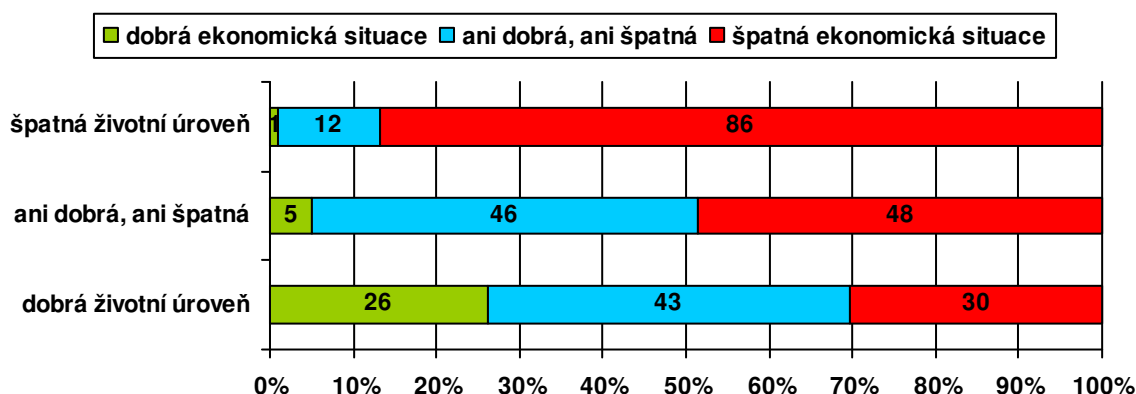
Z časového srovnání, které nabízí graf 2, vyplývá, že oproti předchozímu šetření z dubna 2014 se hodnocení ekonomické situace zlepšilo, když podíl negativního hodnocení o čtyři procentní body poklesl. Hodnocení ekonomické situace se tak zvolna zlepšuje již od října 2013, přičemž aktuálně je podíl kritického hodnocení v tomto ohledu o 21 procentních bodů nižší než v září loňského roku. Aktuální výsledek je rovněž méně nepříznivý než před rokem v květnu 2013, kdy ekonomickou situaci jako špatnou hodnotilo 67 % respondentů, tedy o dvacet procentních bodů více než nyní. V delším časovém ohledu je aktuální hodnocení nejlepší od začátku roku 2009.²

Podrobnější analýza ukázala, že optimismus v hodnocení současné ekonomické situace roste se subjektivně hodnocenou životní úrovní domácnosti respondenta (viz graf 3) a rovněž se vzděláním, spokojeností s osobním životem nebo s rostoucím příjmem. Z hlediska věku je hodnocení ekonomické situace

² Lepší výsledek byl naposledy zaznamenán v červnu 2008, kdy ekonomickou situaci hodnotilo 24 % dotázaných jako dobrou, 39 % jako „ani dobrou, ani špatnou“ a 33 % jako špatnou. Tehdy se ovšem otázka pokládala jen dvakrát ročně, další výzkum byl realizován až v lednu 2009, kdy na počátku nastupující ekonomické krize již jen 10 % lidí hodnotilo ekonomickou situaci jako dobrou, 38 % jako „ani dobrou, ani špatnou“, 51 % jako špatnou.

poněkud příznivější u dotázaných od 15 do 19 let. Relativně optimističtější se o ekonomické situaci vyjadřují studenti, podnikatelé se zaměstnanci, řadoví úředníci či provozní pracovníci, z hlediska sebezaražení na pravolevé škále politické orientace ti, kdo se hlásí k pravici, z hlediska stranických preferencí stoupenci TOP 09 nebo ANO a rovněž lidé, kteří důvěřují vládě. Naopak kritičtější v tomto směru jsou lidé ve věku od 60 let výše, důchodci, nezaměstnaní, respondenti, kteří sami sebe na škále politické orientace řadí na levici, a podle stranických preferencí voliči KSČM, případně rozhodnutí nevoliči a ti, kdo vládě nedůvěřují.

Graf 3: Hodnocení současné ekonomické situace v ČR podle životní úrovně domácnosti (%)

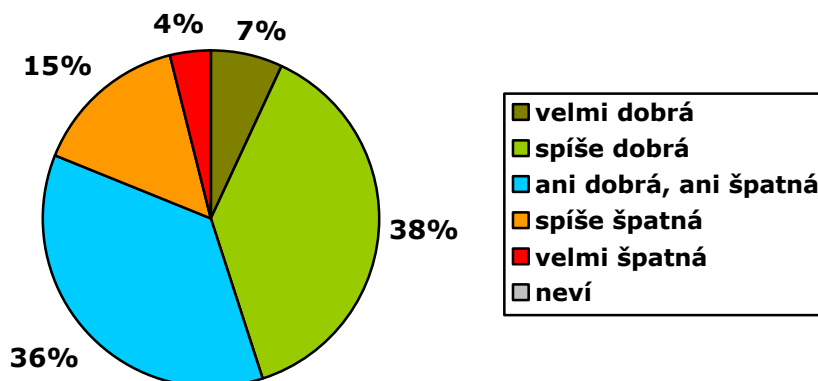


Pozn.: Dopočet do 100 % tvoří odpovědi „neví“, kategorie „dobrá“ zahrnuje součet podílů „velmi dobrá“ a „dobrá“, kategorie „špatná“ je součtem podílů „špatná“ a „velmi špatná“.

Zdroj: CVVM SOÚ AV ČR, v.v.i., Naše společnost 5. – 12. 5. 2014, 1027 respondentů starších 15 let, osobní rozhovor.

Druhá otázka se týkala hodnocení životní úrovně samotných domácností, v nichž respondenti žijí.

Graf 4: Subjektivní hodnocení životní úrovně vlastní domácnosti³ (%)

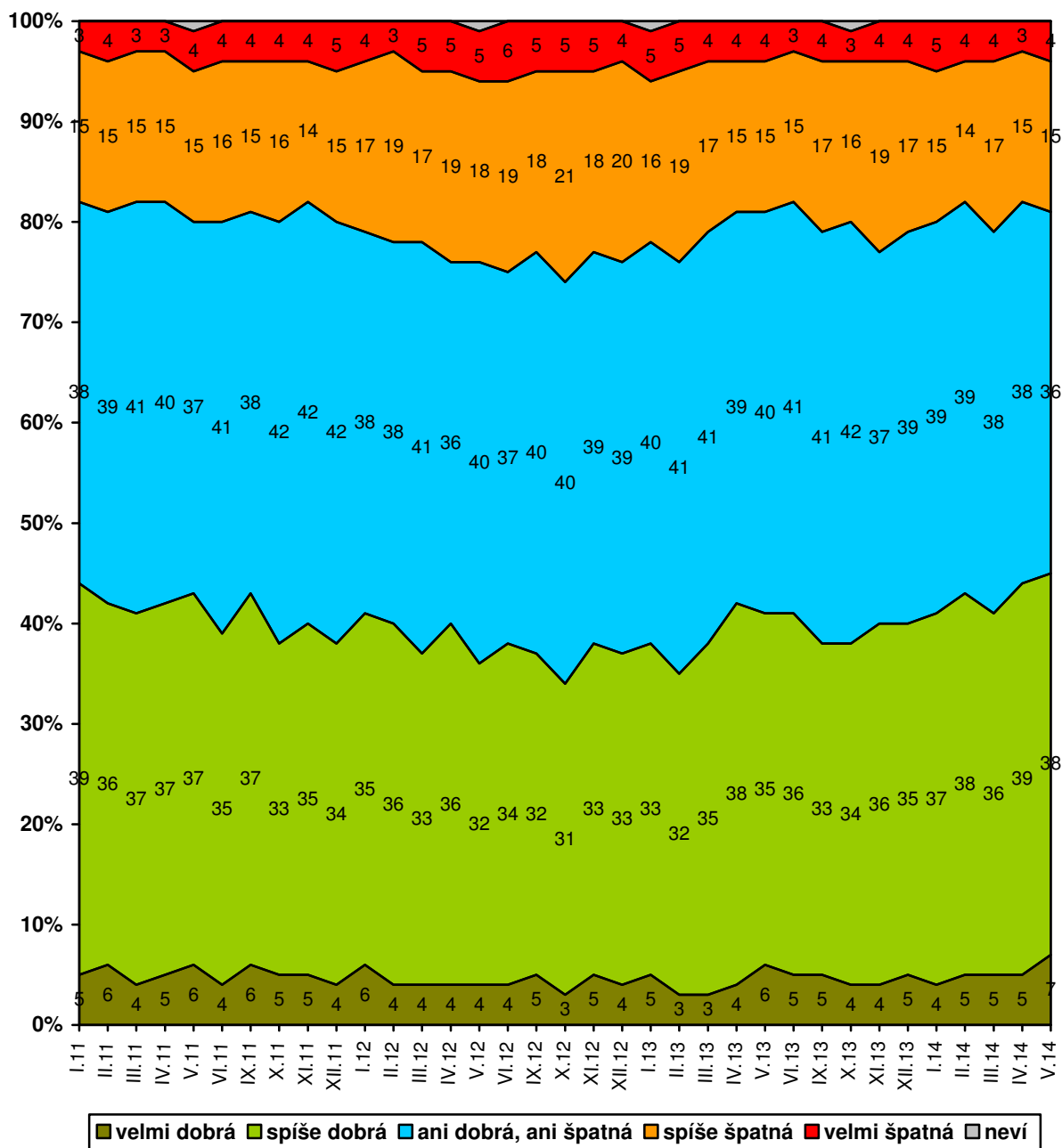


Zdroj: CVVM SOÚ AV ČR, v.v.i., Naše společnost 5. – 12. 5. 2014, 1027 respondentů starších 15 let, osobní rozhovor.

³ Znění otázky: „Považujete životní úroveň Vaší domácnosti za velmi dobrou, za spíše dobrou, ani dobrou, ani špatnou, za spíše špatnou, nebo za velmi špatnou?“

Jak ukazují výsledky v grafu 4, více než dvě pětiny (45 %) lidí mají podle vlastního vyjádření dobrou životní úroveň své domácnosti, z toho 7 % ji hodnotí jako „velmi dobrou“ a 38 % jako „spíše dobrou“. Naopak za špatnou považuje životní úroveň své domácnosti necelá pětina (19 %) občanů, když 15 % ji označilo za „spíše špatnou“ a 4 % za „velmi špatnou“. O málo více než třetina (36 %) lidí životní úroveň své domácnosti charakterizuje jako „ani dobrou, ani špatnou“.

Graf 5: Subjektivní hodnocení životní úrovně vlastní domácnosti – časové srovnání (%)



Zdroj: CVVM SOÚ AV ČR, v.v.i., Naše společnost.

Jak ukazují údaje zachycené v grafu 5, oproti předchozímu výzkumu z dubna 2014 se hodnocení životní úrovně domácnosti respondentů statisticky

významně nezměnilo. V porovnání s výsledkem zaznamenaným přesně před rokem v květnu 2013, kdy podíl příznivého hodnocení životní úrovně vlastní domácnosti dosahoval 41 %, podíl nepříznivého činil 19 % a variantu hodnocení „ani dobrá, ani špatná“ zvolilo 40 % respondentů, je aktuální hodnocení mírně zlepšené, když podíl příznivého hodnocení se o čtyři procentní body zvýšil na úkor podílu těch, kdo životní úroveň své domácnosti hodnotí jako „ani dobrou, ani špatnou“, který je nyní o čtyři body nižší.

Hodnocení životní úrovně se zlepšuje s rostoucím příjmem a zvyšujícím se stupněm dokončeného vzdělání respondenta. Velmi výrazně se také zlepšuje s rostoucí spokojeností s osobním životem. Ke spokojenější části obyvatel patří studenti, podnikatelé se zaměstnanci, vysoce kvalifikovaní odborní nebo vedoucí pracovníci, nižší odborní pracovníci, potenciální voliči TOP 09, ODS, KDU-ČSL nebo ANO, ti, kdo se na pravolevé škále politické orientace hlásí k pravici či k pravému středu, a ti, kdo důvěřují vládě. Skupiny vnímající svou životní úroveň méně příznivě tvoří lidé ve věku od 60 let výše, důchodci, nezaměstnaní, kvalifikovaní dělníci, stoupenci KSČM, rozhodnutí nevoliči bez preferované strany, lidé, kteří sami sebe na škále levice-pravice politicky řadí k levici, případně k levému středu, a ti, kdo vládě nedůvěřují.