



## Image politických stran – září 2014

### Technické parametry

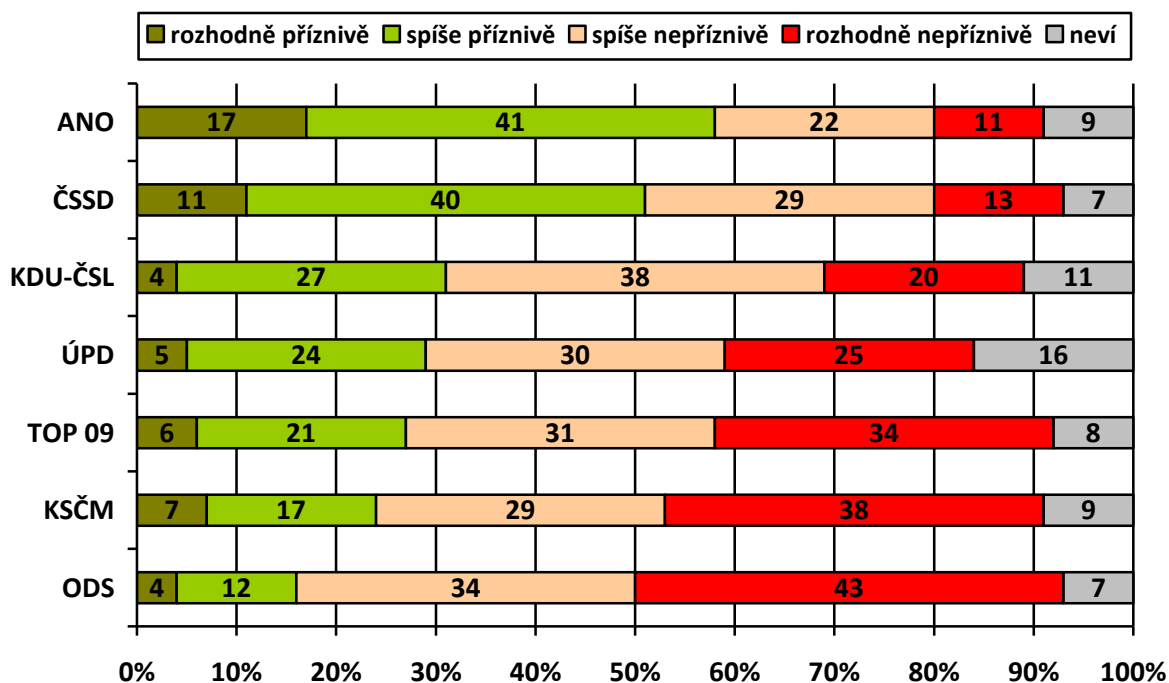
<i>Výzkum:</i>	<i>Naše společnost, v14-09</i>
<i>Realizátor:</i>	<i>Centrum pro výzkum veřejného mínění, Sociologický ústav AV ČR, v.v.i.</i>
<i>Projekt:</i>	<i>Naše společnost – projekt kontinuálního výzkumu veřejného mínění CVVM SOÚ AV ČR, v.v.i.</i>
<i>Termín terénního šetření:</i>	<i>8. – 15. 9. 2014</i>
<i>Výběr respondentů:</i>	<i>Kvótní výběr</i>
<i>Kvóty:</i>	<i>Kraje (oblasti NUTS 3), velikost místa bydliště, pohlaví, věk, vzdělání</i>
<i>Zdroj dat pro kvótní výběr:</i>	<i>Český statistický úřad</i>
<i>Reprezentativita:</i>	<i>Obyvatelstvo ČR ve věku od 15 let</i>
<i>Počet dotázaných:</i>	<i>1017</i>
<i>Počet tazatelů:</i>	<i>239</i>
<i>Metoda sběru dat:</i>	<i>Osobní rozhovor tazatele s respondentem</i>
<i>Výzkumný nástroj:</i>	<i>Standardizovaný dotazník</i>
<i>Otázky:</i>	<i>PV.47a, PV.88</i>
<i>Zveřejněno dne:</i>	<i>22. října 2014</i>
<i>Zpracoval:</i>	<i>Jan Červenka</i>

V září 2014 CVVM zjišťovalo názory na jednotlivé strany a na jejich působení. Dotázaní nejprve měli uvést pro všechny strany zastoupené v Poslanecké sněmovně, zda je hodnotí příznivě či nepříznivě,<sup>1</sup> a následně se vyjadřovali k tomu, jestli jsou nebo nejsou tyto politické strany zárukou právního řádu a bezpečnosti občanů, zda jsou schopny obhajovat zájmy České republiky v zahraničí, disponují-li výraznými osobnostmi a zda mají ekonomický program umožňující hospodářský růst.<sup>2</sup>

<sup>1</sup> Znění otázky: Řekněte mi prosím, jak hodnotíte následující politické strany a) ČSSD, b) KDU-ČSL, c) KSČM, d) ODS, e) TOP 09, f) ANO, g) Úsvit přímé demokracie?“ Možnosti odpovědí: rozhodně příznivě, spíše příznivě, spíše nepříznivě, rozhodně nepříznivě, neví.

<sup>2</sup> Znění otázky: „Rádi bychom věděli, jaký dojem na Vás dělají některé politické strany. Postupně budu číst jednotlivé výroky a Vy mi sdělíte, zda se podle Vás hodí k dané straně: c) Má ekonomický program umožňující hospodářský růst, d) Je zárukou právního řádu a bezpečnosti občanů, g) Dokáže obhajovat zájmy ČR v zahraničí, h) Má výrazné politické osobnosti.“ Možnosti odpovědí: ano, ne.

Graf 1: Hodnocení politických stran zastoupených v PS (%)



Pozn.: Strany jsou seřazeny podle podílu příznivého hodnocení v součtu variant „rozhodně příznivě“ a „spíše příznivě“.

Zdroj: CVVM SOÚ AV ČR, v.v.i., Naše společnost 8. – 15. 9. 2014, 1017 respondentů starších 15 let, osobní rozhovor.

Jak ukazují výsledky zachycené v grafu 1, relativně nejpříznivěji hodnocenou stranou je ANO, kterou pozitivně vnímají bezmála tři pětiny (58 %) občanů, v tom 17 % ji hodnotí „rozhodně příznivě“ a 41 % „spíše příznivě“. Naopak u třetiny (33 %) se objevilo ve vztahu k ANO nepříznivé hodnocení, když 22 % jí hodnotilo „spíše nepříznivě“ a 11 % „rozhodně nepříznivě“. Zbýlých 9 % se nedokázalo vyjádřit a zvolilo odpověď „neví“.

Jako druhá v pořadí, s nevelkým, ale statisticky významným odstupem za ANO, skončila ČSSD, kterou příznivě hodnotí asi polovina občanů (51 %), v tom 11 % „rozhodně příznivě“ a 40 % „spíše příznivě“, zatímco k nepříznivému hodnocení se přiklonily více než dvě pětiny dotázaných (42 %), z toho 29 % ČSSD hodnotí „spíše nepříznivě“ a 13 % „rozhodně nepříznivě“. Na „neví“ u ČSSD připadlo 7 % oslovených.

U zbývajících pěti stran pak již celkem výrazně převažovalo negativní hodnocení. Jako třetí v pořadí skončila s odstupem KDU-ČSL, kterou pozitivně vnímá necelá třetina (31 %) občanů, přičemž 4 % ji vnímají „rozhodně příznivě“ a 27 % „spíše příznivě“. Naopak nepříznivě lidovou stranu hodnotí téměř tři pětiny (58 %) populace, v tom 38 % „spíše nepříznivě“ a 20 % „rozhodně nepříznivě“. Podíl odpovědí „neví“ zde činil 11 %.

Podobně jako KDU-ČSL byl hodnocen i Úsvit přímé demokracie, který byl zároveň první z nevládních, respektive opozičních stran. Zde podíl příznivého hodnocení dosahoval 29 %, podíl nepříznivého hodnocení pak překročil o pět bodů úroveň jedné poloviny, přičemž u ÚPD se zároveň objevuje nejvyšší podíl nerozhodnutých (16 %).

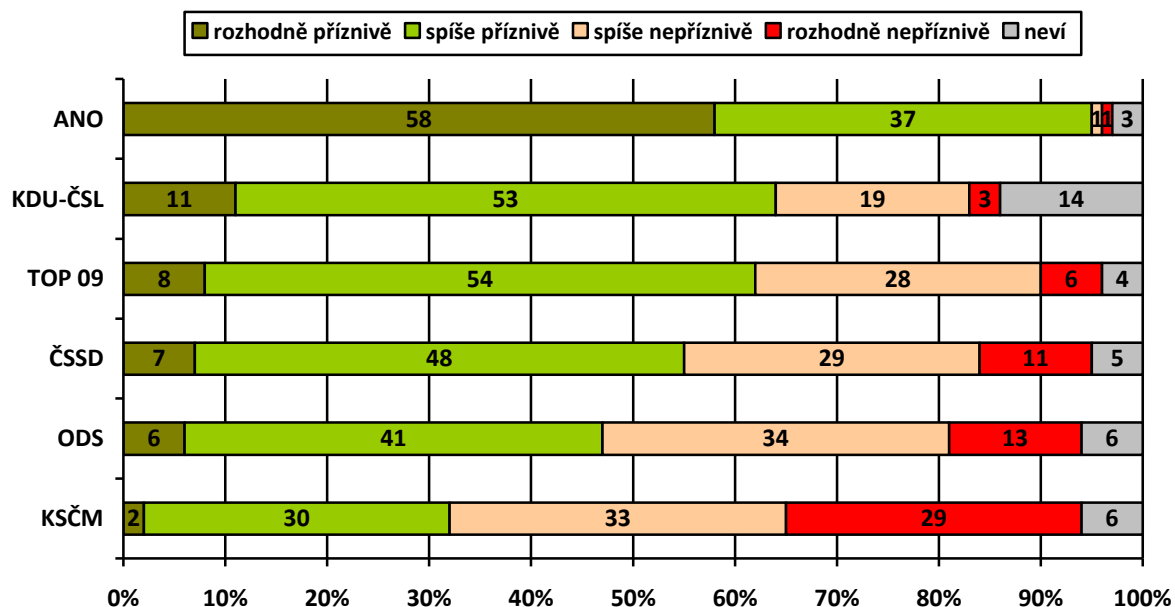
Podíl příznivého hodnocení v případě další strany v pořadí, jíž se stala TOP 09, byl jen nevýznamně nižší (27 %) než u ÚPD, ale podíl nepříznivého hodnocení zde dosahoval téměř dvou třetin (65 %) při polovičním podílu odpovědí „neví“.

Dosti podobné s předchozím je pak i hodnocení KSČM, kde pozitivní hodnocení vyjádřila čtvrtina (24 %) dotázaných a negativní dvě třetiny (67 %).

Relativně nejhůře hodnocenou stranou se stala ODS, kterou pozitivně vnímá jen 16 % Čechů, zatímco kritický postoj k ní zaujaly více než tři čtvrtiny (77 %) z nich.

Podrobnější analýza ukázala, že ženy hodnotí příznivěji než muži ČSSD a KDU-ČSL. Z hlediska věku lidé starší než 60 let relativně lépe hodnotí ČSSD a KSČM, naopak kritičtější jsou ve vztahu k ODS a TOP 09. Naopak lidé od 20 do 45 let jsou ve vztahu ke KSČM a ČSSD kritičtější. Mladí ve věku 15 až 19 let častěji uvádějí odpověď „nevím“ a poněkud příznivěji hodnotili Úsvit přímé demokracie. Z hlediska nejvyššího stupně dokončeného vzdělání se s jeho růstem zlepšuje hodnocení TOP 09 a absolventi vysokých škol se častěji nepříznivě staví k ČSSD. Podle životní úrovně lidé, kteří ji hodnotí jako špatnou, jsou kritičtější ve vztahu ke KDU-ČSL, ODS, TOP 09 a ANO a naopak příznivěji vnímají KSČM. Naopak dotázaní s dobrou životní úrovní lépe hodnotí ODS a TOP 09 a jsou i méně kritičtí ve vztahu ke KDU-ČSL, zatímco směrem ke KSČM jsou jejich vyjádření relativně méně příznivá. Ti, kdo svou životní úroveň hodnotí jako „ani dobrou, ani špatnou“ jsou vedle lidí se špatnou životní úrovní rovněž poněkud kritičtější k TOP 09. Podle sebezařazení na škále politické orientace levice – pravice při postupu zleva doprava se zhoršuje hodnocení ČSSD a KSČM, opačný trend je patrný ODS a TOP 09 a v menší míře také u ANO, kde ale nejlepší hodnocení se objevuje mezi těmi, kdo se řadí do pravého středu.

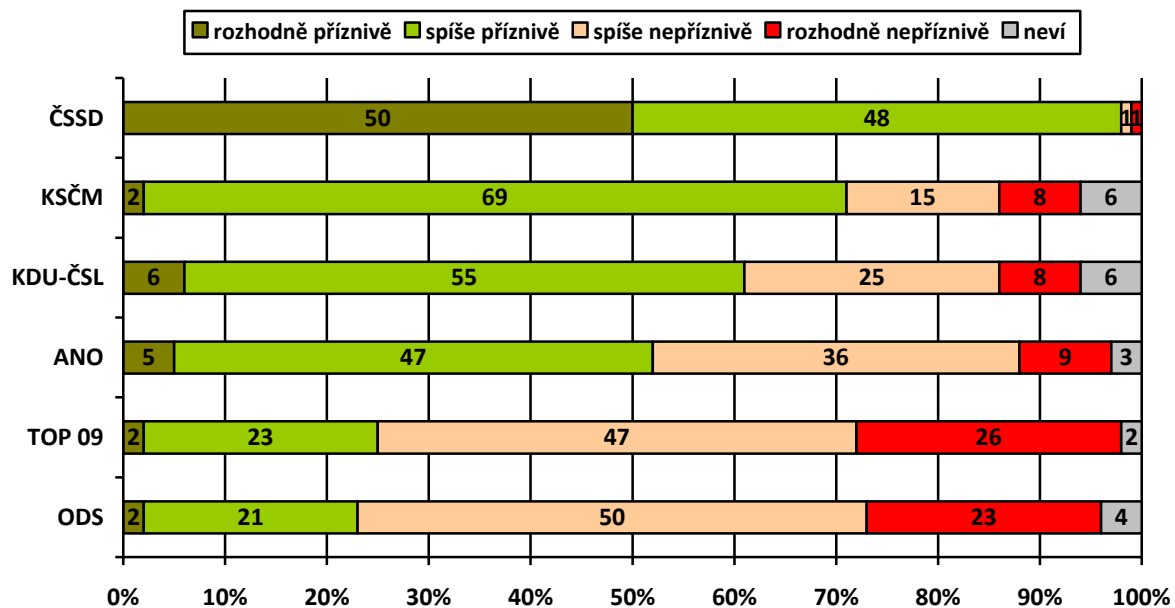
Graf 2a: Hodnocení ANO podle stranických preferencí (%)



Pozn.: Strany jsou seřazeny podle podílu příznivého hodnocení v součtu variant „rozhodně příznivě“ a „spíše příznivě“.

Zdroj: CVVM SOÚ AV ČR, v.v.i., Naše společnost 8. – 15. 9. 2014, 1017 respondentů starších 15 let, osobní rozhovor.

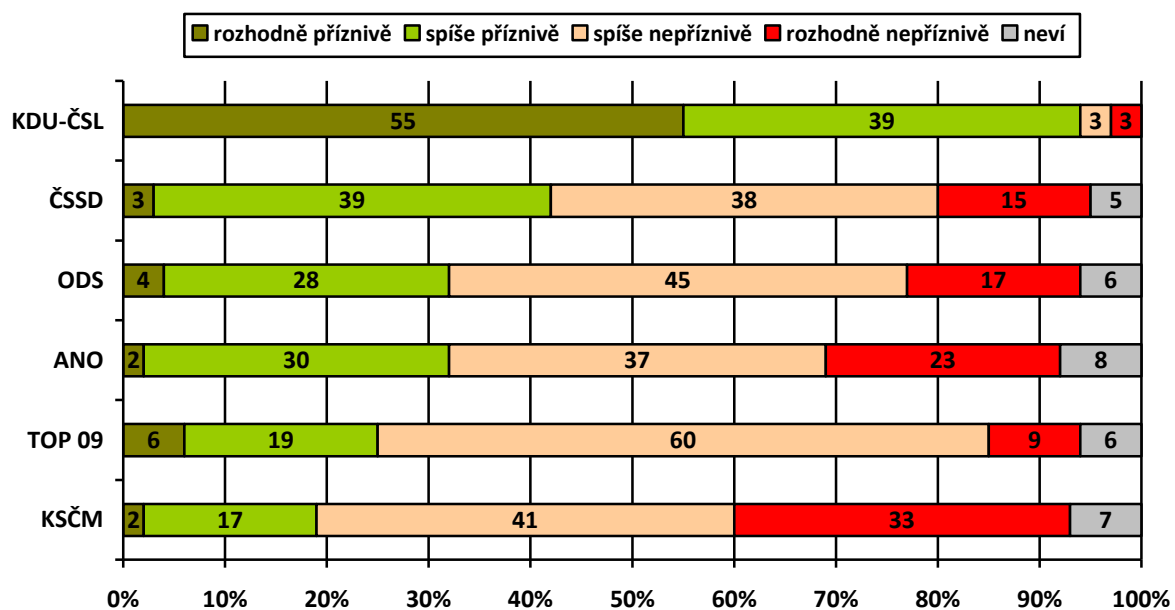
Graf 2b: Hodnocení ČSSD podle stranických preferencí (%)



Pozn.: Strany jsou seřazeny podle podílu příznivého hodnocení v součtu variant „rozhodně příznivě“ a „spíše příznivě“.

Zdroj: CVVM SOÚ AV ČR, v.v.i., Naše společnost 8. – 15. 9. 2014, 1017 respondentů starších 15 let, osobní rozhovor.

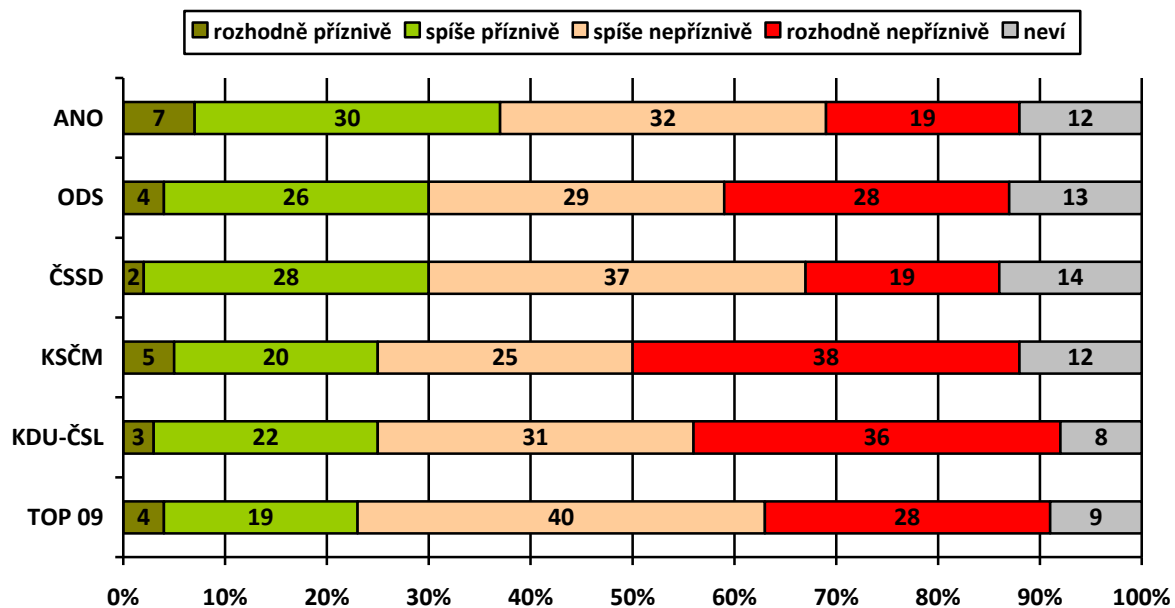
Graf 2c: Hodnocení KDU-ČSL podle stranických preferencí (%)



Pozn.: Strany jsou seřazeny podle podílu příznivého hodnocení v součtu variant „rozhodně příznivě“ a „spíše příznivě“.

Zdroj: CVVM SOÚ AV ČR, v.v.i., Naše společnost 8. – 15. 9. 2014, 1017 respondentů starších 15 let, osobní rozhovor.

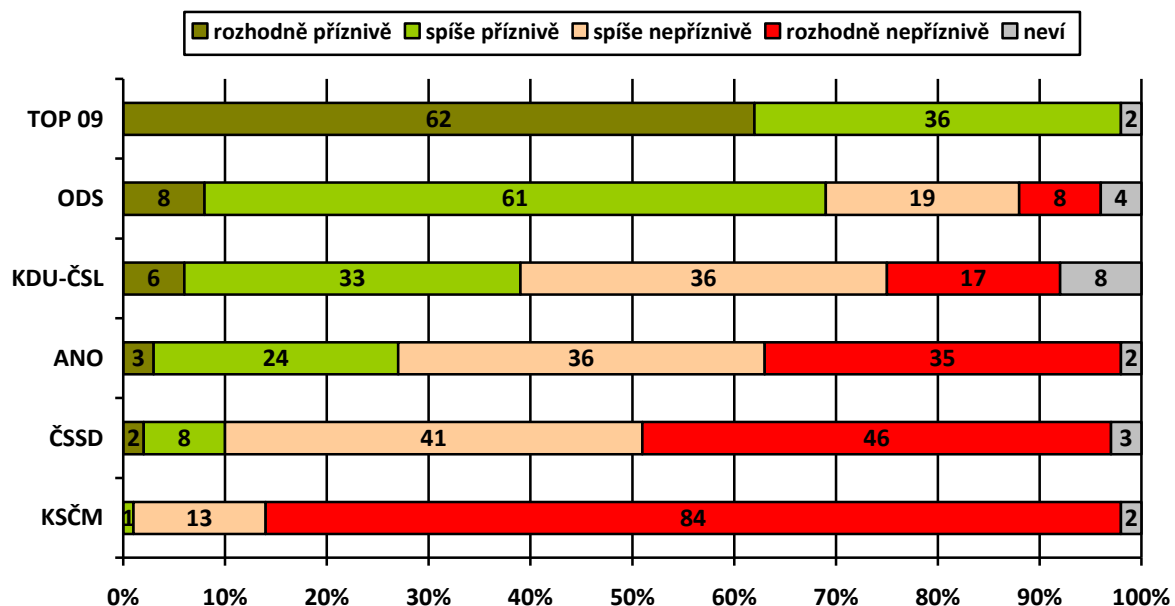
Graf 2d: Hodnocení Úsvitu přímé demokracie podle stranických preferencí (%)



Pozn.: Strany jsou seřazeny podle podílu příznivého hodnocení v součtu variant „rozhodně příznivě“ a „spíše příznivě“.

Zdroj: CVVM SOÚ AV ČR, v.v.i., Naše společnost 8. – 15. 9. 2014, 1017 respondentů starších 15 let, osobní rozhovor.

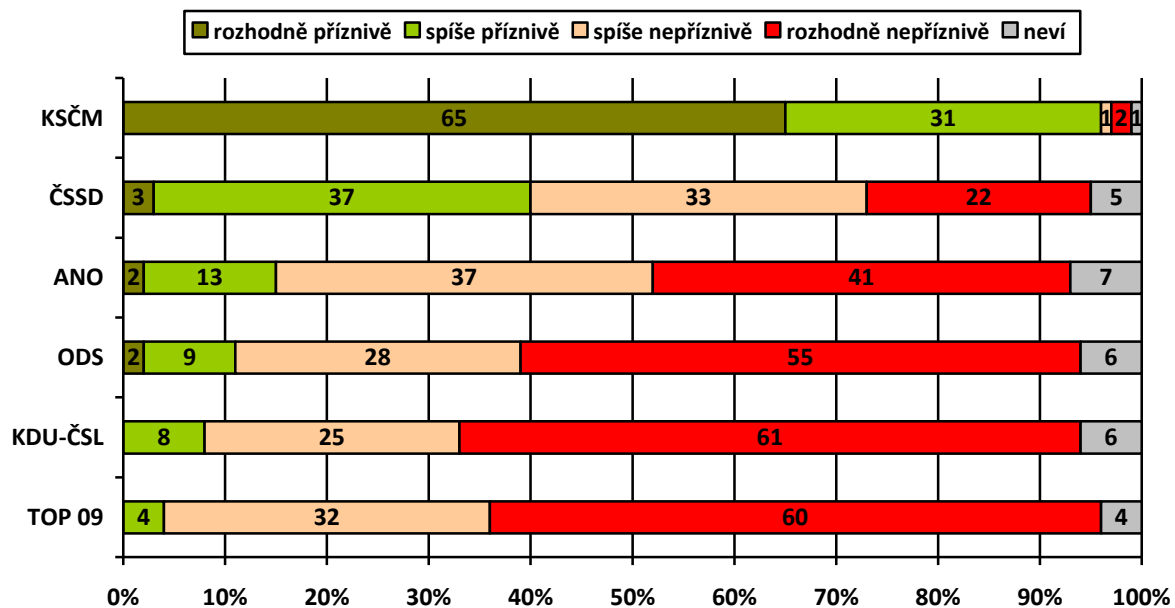
Graf 2e: Hodnocení TOP 09 podle stranických preferencí (%)



Pozn.: Strany jsou seřazeny podle podílu příznivého hodnocení v součtu variant „rozhodně příznivě“ a „spíše příznivě“.

Zdroj: CVVM SOÚ AV ČR, v.v.i., Naše společnost 8. – 15. 9. 2014, 1017 respondentů starších 15 let, osobní rozhovor.

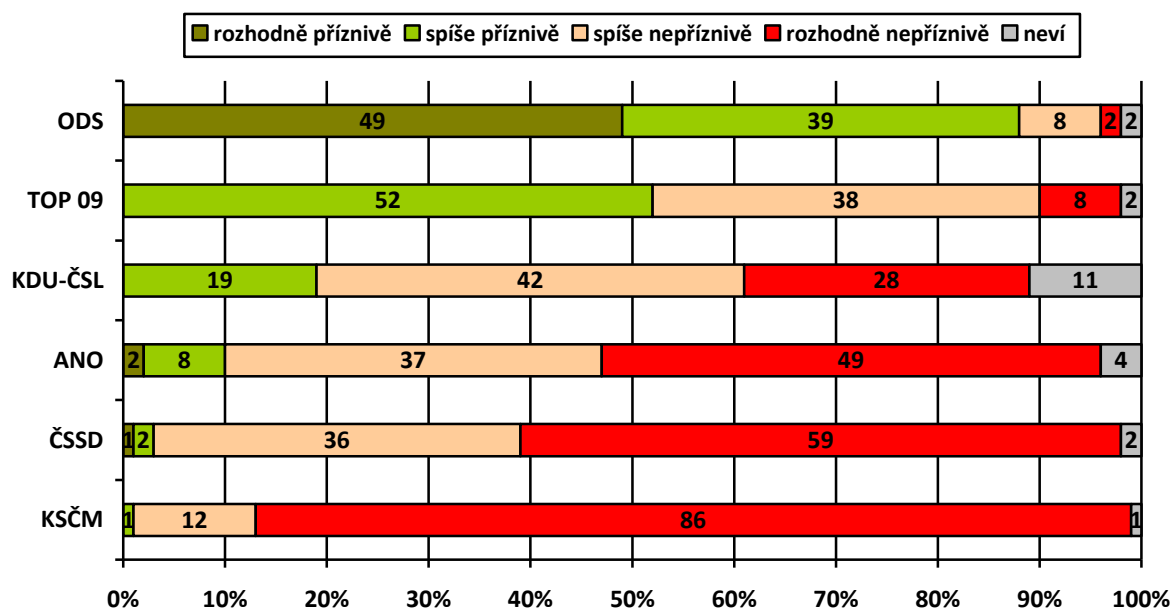
Graf 2f: Hodnocení KSČM podle stranických preferencí (%)



Pozn.: Strany jsou seřazeny podle podílu příznivého hodnocení v součtu variant „rozhodně příznivě“ a „spíše příznivě“.

Zdroj: CVVM SOÚ AV ČR, v.v.i., Naše společnost 8. – 15. 9. 2014, 1017 respondentů starších 15 let, osobní rozhovor.

Graf 2g: Hodnocení ODS podle stranických preferencí (%)

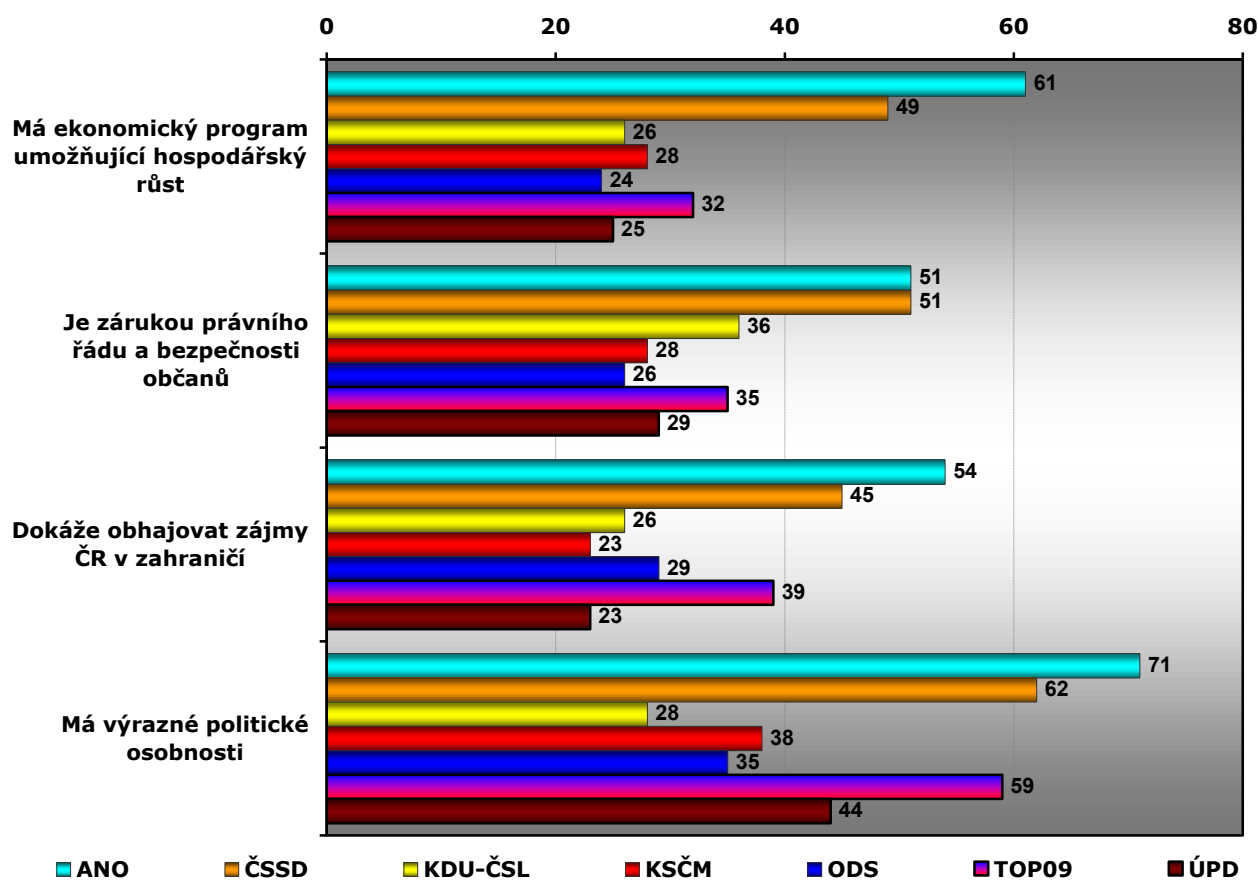


Pozn.: Strany jsou seřazeny podle podílu příznivého hodnocení v součtu variant „rozhodně příznivě“ a „spíše příznivě“.

Zdroj: CVVM SOÚ AV ČR, v.v.i., Naše společnost 8. – 15. 9. 2014, 1017 respondentů starších 15 let, osobní rozhovor.

Jak ukazují výsledky hodnocení stran v rozdělení podle stranických preferencí zachycené v grafech 2a až 2g, jednoznačně pozitivního hodnocení se stranám dostává pochopitelně od těch, kteří by je podle vlastního vyjádření podpořili ve volbách. ANO je pak hodnoceno převážně pozitivně i u stoupců jiných stran s výjimkou KSČM, u nichž převážilo kritické hodnocení, a ODS, kde byly podíly vyrovnané. ČSSD je hodnocena většinou příznivě i stoupcem KSČM, KDU-ČSL a v menší míře i ANO, kriticky se k ní většinou staví příznivci TOP 09 a ODS. Ve vztahu ke KDU-ČSL u příznivců jiných stran převažuje kritika, nejméně výrazně v případě voličů ČSSD, nejsilněji pak u voličů KSČM, i když i mezi nimi asi pětina KDU-ČSL hodnotila spíše pozitivně. V případě ÚPD, jehož současné preference při daném rozsahu souboru neumožňují pro malý počet respondentů analyzovat postoje elektorátu samotné strany, u příznivců ostatních stran dosti podobným způsobem převládá kritické hodnocení, přičemž relativně nejlépe si ÚPD stojí u voličů ANO (37 % pozitivního hodnocení) a nejhůře u TOP 09 (23 %) s KSČM a KDU-ČSL (shodně po 25 %). TOP 09 a ODS, jež spolu tvořily koalici v minulém volebním období, se hodnotí navzájem většinou pozitivně, příznivci ostatních stran se k nim vymezují vesměs převážně kriticky, nejsilněji pak stoupcem ČSSD a KSČM. Naopak ve vztahu ke KSČM se velmi silně kriticky vymezují voliči všech ostatních stran s výjimkou ČSSD, u kterých sice kritika převažovala rovněž, ale byla méně vyhraněná a dvě pětiny jejích voličů KSČM hodnotí kladně.

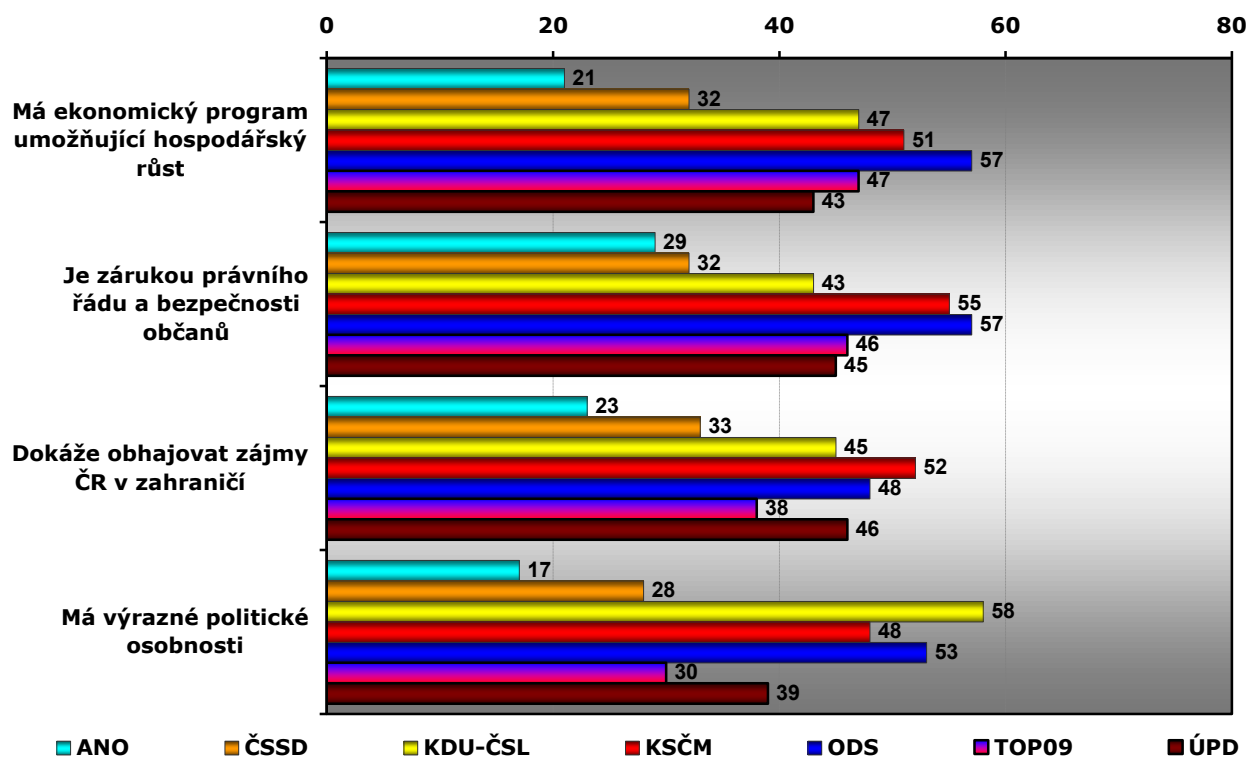
Graf 3a: Vlastnosti politických stran – souhlas s charakteristikou (v %)



Pozn.: V grafu jsou zaznamenány u jednotlivých položek a stran odpovědi „ano“. Dopočet do 100 % tvoří odpovědi „ne“ a „neví“.

Zdroj: CVVM SOÚ AV ČR, v.v.i., Naše společnost 8. – 15. 9. 2014, 1017 respondentů starších 15 let, osobní rozhovor.

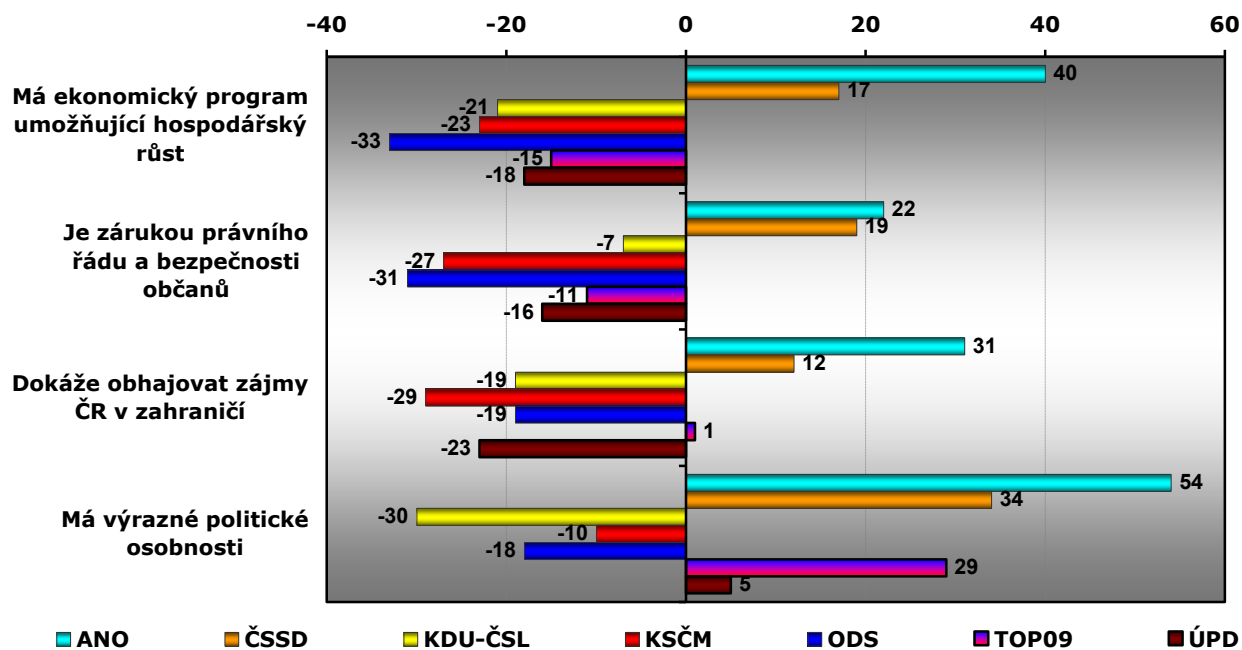
Graf 3b: Vlastnosti politických stran – nesouhlas s charakteristikou (v %)



Pozn.: V grafu jsou zaznamenány u jednotlivých položek a stran odpovědi „ne“. Dopočet do 100 % tvoří odpovědi „ano“ a „neví“.

Zdroj: CVVM SOÚ AV ČR, v.v.i., Naše společnost 8. – 15. 9. 2014, 1017 respondentů starších 15 let, osobní rozhovor.

Graf 4: Názory na činnost politických stran – rozdíly mezi podíly souhlasu a nesouhlasu



Pozn.: V grafu jsou zaznamenány u jednotlivých položek a stran rozdíly mezi procentními podíly odpovědí „ano“ a odpovědí „ne“.

Zdroj: CVVM SOÚ AV ČR, v.v.i., Naše společnost 8. – 15. 9. 2014, 1017 respondentů starších 15 let, osobní rozhovor.



Další otázka se zaměřila na některé vlastnosti či charakteristiky politických stran s tím, že lidé měli u každé rozhodnout, zda daná vlastnost charakterizuje příslušnou stranu nebo nikoli. Jak ukazují výsledky zachycené v grafech 3a, 3b a 4, ze sledovaných stran ve všech zkoumaných oblastech vyznívá relativně nejlépe hodnocení ANO s tím, že v případě možnosti, že strana „je zárukou právního řádu a bezpečnosti občanů“ statisticky srovnatelného výsledku dosáhla i ČSSD, když zde při shodném podílu souhlasu (51 %) byl u ČSSD nevýznamně (o tři procentní body) vyšší podíl nesouhlasících (32 % proti 29 %). Jinak ale bylo hodnocení ANO zřetelně nejlepší, když 71 % dotázaných uvedlo, že ANO má výrazné politické osobnosti, podle 61 % má ekonomický program umožňující hospodářský růst a nadpoloviční většina (54 %) soudí, že dokáže obhajovat zájmy ČR v zahraničí. Ve všech zkoumaných oblastech převážně pozitivně je ovšem hodnocena i ČSSD, s níž více než třípětinová většina (62 %) spojuje výrazné politické osobnosti, asi polovina jí považuje za záruku právního řádu a bezpečnosti občanů (51 %) a připisuje jí i program umožňující hospodářský růst (49 %) a jen o trochu méně než polovina (45 %), avšak stále se zřetelnou převahou nad nesouhlasem (33 %), si myslí, že ČSSD dokáže hájit zájmy ČR v zahraničí.

Podstatně hůře z hlediska vnímání respondentů je na tom třetí z koaličních stran KDU-ČSL. V jejím případě u všech zkoumaných charakteristik naopak převážil nesouhlas. Relativně nejlépe přitom KDU-ČSL dopadla v případě toho, zda je zárukou právního řádu a bezpečnosti občanů, s čímž souhlasilo 36 % při 43 % podílu nesouhlasících. Asi čtvrtina (26 %) respondentů soudí, že KDU-ČSL má ekonomický program, který umožňuje hospodářský růst, nebo že dokáže obhajovat zájmy ČR v zahraničí, zatímco opak si myslí necelá polovina (47 %, resp. 45 %). Nejhůře vyznívá hodnocení z hlediska toho, zda KDU-ČSL má výrazné politické osobnosti, s čímž souhlasí o málo více než čtvrtina (28 %), ale opak soudí téměř třípětinová většina (58 %) dotázaných.

V případě TOP 09 výrazně převažuje souhlas nad nesouhlasem s tím, že strana má výrazné politické osobnosti (59 % : 30 %). Vyrovnaný souhlas s nesouhlasem na úrovni necelých dvou pětin (39 % : 38 %) se objevil v případě toho, zda TOP 09 dokáže obhajovat zájmy ČR v zahraničí. U obou dalších charakteristik, ekonomického programu, který umožňuje hospodářský růst, a toho, že strana je zárukou právního řádu a bezpečnosti občanů se souhlas v případě TOP 09 pohyboval okolo třetiny, zatímco necelá polovina vyjadřovala nesouhlas.

Také v případě ÚPD mírně převažuje souhlas nad nesouhlasem s tím, že strana má výrazné politické osobnosti (44 % : 39 %). U tří zbývajících charakteristik se podíl souhlasu pohyboval kolem čtvrtiny, naopak nesouhlas se pohyboval nad úrovní dvou pětin, ale pod úrovní poloviny.

U KSČM i ODS ve všech zkoumaných charakteristikách jednoznačně převážil nesouhlas, relativně nejméně u toho, zda mají výrazné politické osobnosti, s čímž souhlas vyjádřila o něco více než třetina dotázaných a naopak zhruba polovina (v případě KSČM o něco méně, u ODS naopak více), u zbylých vlastností se souhlas pohyboval okolo čtvrtiny a nesouhlas činil asi polovinu nebo o něco více než polovinu.

Tabulka 1: Názory na činnost politických stran – vývoj v letech 2010-2014

		Září 2010	Září 2011	Září 2013	Září 2014
Má výrazné politické osobnosti.	ANO	-	-	40	71
	ČSSD	59	52	60	62
	KDU-ČSL	26	-	24	28
	KSČM	39	36	43	38
	ODS	66	54	45	35
	TOP 09	69	59	59	59
Dokáže obhajovat zájmy ČR v zahraničí.	ANO	-	-	27	54
	ČSSD	39	38	50	45
	KDU-ČSL	26	-	27	26
	KSČM	21	24	33	23
	ODS	53	40	37	29
	TOP 09	50	41	42	39
Je zárukou právního řádu a bezpečnosti občanů.	ANO	-	-	28	51
	ČSSD	41	41	52	51
	KDU-ČSL	29	-	36	36
	KSČM	28	29	35	28
	ODS	38	30	27	26
	TOP 09	37	31	30	35
Má ekonomický program umožňující hospodářský růst.	ANO	-	-	34	61
	ČSSD	34	33	49	49
	KDU-ČSL	18	-	21	26
	KSČM	19	22	30	28
	ODS	44	32	26	24
	TOP 09	42	30	28	32

Pozn.: V tabulce jsou v buňkách uvedeny procentuální podíly respondentů, kteří u konkrétní strany souhlasili s daným výrokem.

Zdroj: CVVM SOÚ AV ČR, v.v.i., Naše společnost.

Všechny zkoumané položky byly v případě některých stran sledovány již v minulosti (viz tabulku 1). V porovnání s loňskem se především velmi výrazně zvýšily podíly souhlasu u všech zkoumaných položek v případě ANO. Konkrétně souhlas s tím, že má výrazné osobnosti, vzrostl o 31 procentních bodů, souhlas s tím, že dokáže obhajovat zájmy ČR v zahraničí, stejně jako souhlas s výrokem, že má program umožňující hospodářský růst, stoupl o 27 procentních bodů a v případě toho, že je zárukou právního řádu a bezpečnosti občanů, se podíl souhlasu zvýšil o 23 procentních bodů. V případě KDU-ČSL se mírně zvýšily podíly těch, kdo stranu spojují s ekonomickým programem umožňujícím hospodářský růst (o pět procentních bodů) a s výraznými politickými osobnostmi (o čtyři procentní body). U TOP 09 rovněž mírně vzrostl podíl těch, kdo ji spojují se zárukou právního řádu a bezpečnosti občanů (o pět procentních bodů) a s ekonomickým programem umožňujícím hospodářský růst (o čtyři procentní body). Naopak pokles souhlasu se objevil v případě KSČM u možnosti, že je zárukou právního řádu a bezpečnosti občanů (o sedm procentních bodů), že dokáže obhajovat zájmy ČR v zahraničí (pokles o deset procentních bodů) a že má výrazné politické osobnosti (o pět procentních bodů), čímž se ale tato hodnocení pouze vrátila na úroveň předchozích let. Také u ODS došlo k poměrně značnému poklesu souhlasu s tím, že má výrazné politické osobnosti (o deset procentních bodů) a že dokáže obhajovat zájmy ČR v zahraničí (o osm procentních bodů). U ČSSD se objevil pětibodový pokles souhlasu v případě toho, že dokáže obhajovat zájmy ČR v zahraničí.

Podrobnější analýza ukázala celkem pochopitelně výrazné diference zejména z hlediska stranických preferencí a rovněž z hlediska hodnocení jednotlivých stran. Kromě toho, že s jednotlivými charakteristikami ve zvýšené míře vyjadřovali souhlas příznivci příslušné strany nebo ti, kdo ji hodnotí příznivě, šetření ukázalo, že souhlas s jednotlivými charakteristikami v případě ČSSD vesměs častěji vyslovovali rovněž voliči KSČM, zatímco nesouhlas většinou ve zvýšené míře vyjadřovali příznivci ODS a TOP 09. Podobně také u KSČM se relativně častější souhlas objevoval mezi stoupenci ČSSD, zatímco lidé preferující ODS či TOP 09 častěji nesouhlasili. U KDU-ČSL byly postoje méně diferencované a jejich diferenciaci měla poněkud selektivní ráz, když příznivci ČSSD častěji souhlasili s tím, že KDU-ČSL je zárukou právního řádu a bezpečnosti občanů a že dokáže obhajovat zájmy ČR v zahraničí, zatímco stoupenci KSČM se s výjimkou obhajoby zájmů ČR v zahraničí vyjadřovali ke KDU-ČSL poněkud skeptičtěji. V případě ODS a TOP 09 je pak situace v podstatě zrcadlově obrácená v porovnání s hodnocením ČSSD nebo KSČM, když vyšší podíly souhlasu se objevovaly mezi stoupenci ODS a TOP 09, zatímco nesouhlas u většiny položek častěji vyslovovali lidé preferující KSČM nebo ČSSD. Názory na ANO 2011 se mezi stoupenci jiných stran diferencovaly jen málo, poněkud kritičtějšími byli stoupenci KSČM. V případě ÚPD stoupenci ANO poněkud častěji vyjadřovali názor, že tato strana je zárukou právního řádu a bezpečnosti občanů. U všech stran a u většiny položek relativně skeptičtější postoje vyjadřovali rozhodnutí nevoliči.