

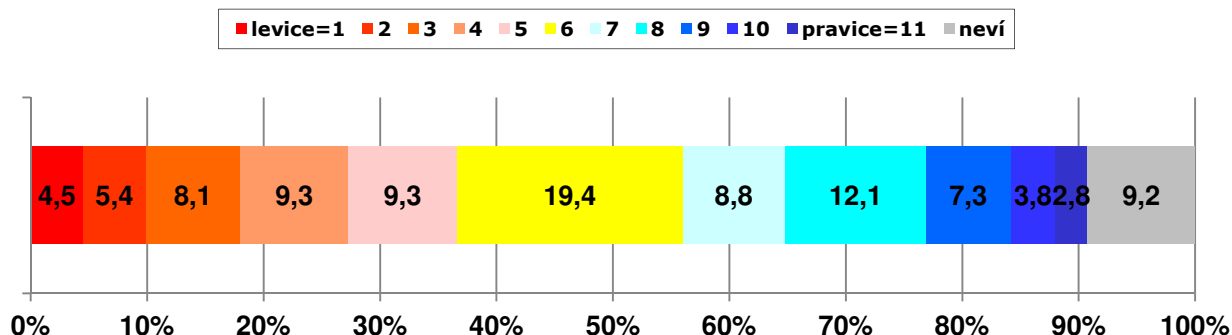
Sebezařazení na levoprávé škále politické orientace – červen 2015

Technické parametry

| | |
|-----------------------------|---|
| Výzkum: | Naše společnost, v15-06 |
| Realizátor: | CVVM, Sociologický ústav AV ČR, v.v.i. |
| Projekt: | Naše společnost – projekt kontinuálního výzkumu veřejného mínění CVVM SOÚ AV ČR, v.v.i. |
| Termín terénního šetření: | 8. – 15. 6. 2015 |
| Výběr respondentů: | Kvótní výběr |
| Kvóty: | Kraje (oblasti NUTS 3), velikost místa bydliště, pohlaví, věk, vzdělání |
| Zdroj dat pro kvótní výběr: | Český statistický úřad |
| Reprezentativita: | Obyvatelstvo ČR ve věku od 15 let |
| Počet dotázaných: | 1022 |
| Počet tazatelů: | 238 |
| Metoda sběru dat: | Osobní rozhovor tazatele s respondentem – kombinace dotazování PAPI a CAPI |
| Výzkumný nástroj: | Standardizovaný dotazník |
| Otázky: | PO.2 |
| Zveřejněno dne: | 27. srpna 2015 |
| Zpracoval: | Jan Červenka |

V rámci červnového šetření Centrum pro výzkum veřejného mínění Sociologického ústavu AV ČR, v.v.i., položilo všem respondentům otázku, která na jedenáctibodové škále s body 1 až 5 reprezentujícími levou část spektra, s bodem 6 představujícím střed a body 7 až 11 zastupujícími pravou stranu sleduje levoprávou politickou orientaci: „V politice lidé někdy hovoří o pravici a levici. Kam byste se sám zařadil na této stupnici?“

Graf 1: Sebezařazení na škále levice - pravice (%)

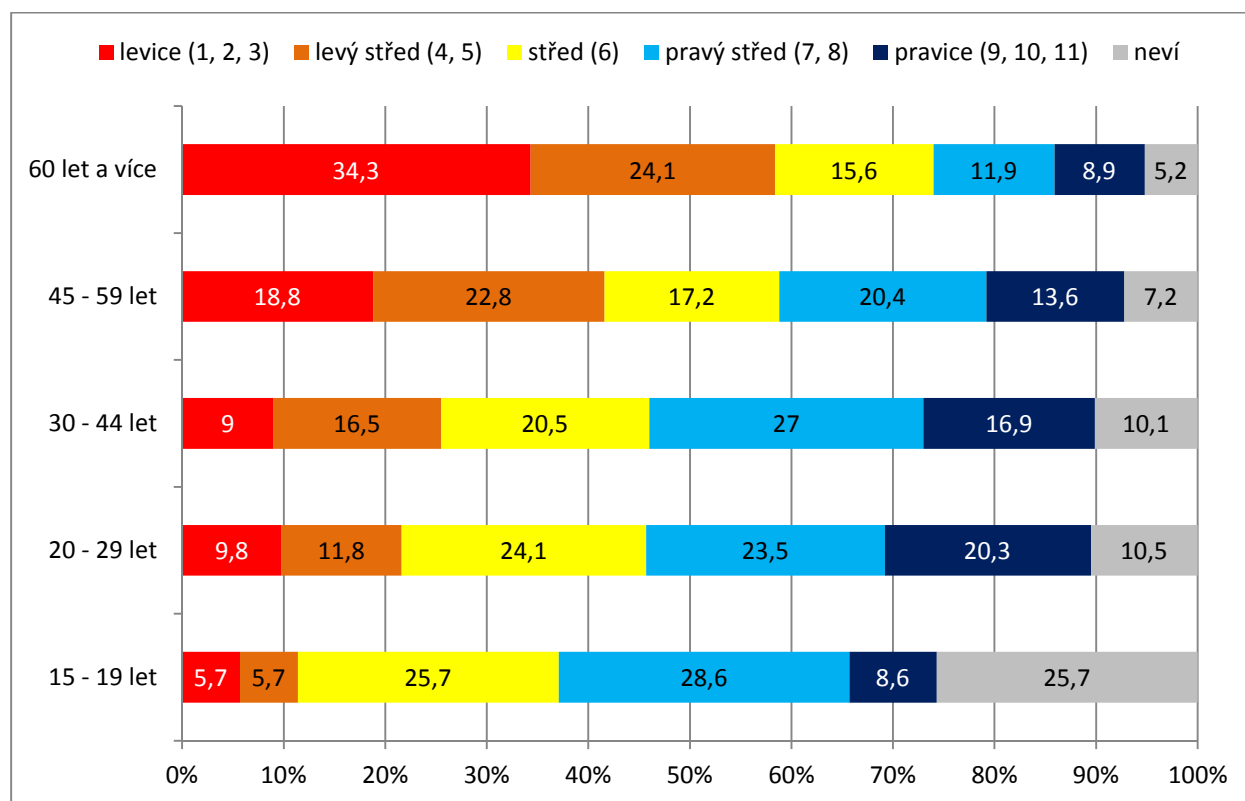


Zdroj: CVVM SOÚ AV ČR, v.v.i., Naše společnost 8. – 15. 6. 2015, 1022 respondentů starších 15 let, osobní rozhovor.

Z výsledku šetření vyplynulo (viz graf 1), že více než třetina (36,6 %) respondentů sama sebe politicky zařazuje do levé části politického spektra, v tom do kategorií 1, 2 nebo 3, které lze označit za vyhraněnou levicu, se zařadilo 18 % a do kategorií 4 a 5, jež můžeme považovat za levý střed, se přihlásilo 18,6 %. Do pravé části politického spektra se pak zařadila obdobně velká část (34,8 %) respondentů, přičemž 13,9 % se řadí k vyhraněné pravici (kategorie 9, 10 a 11) a 20,9 % k pravému středu (kategorie 7 a 8). Asi pětina (19,4 %) lidí se řadí do středu škály (kategorie 6), zbývající téměř desetina (9,2 %) se v rámci předložené škály neuměla zařadit a zvolila odpověď „nevím“.

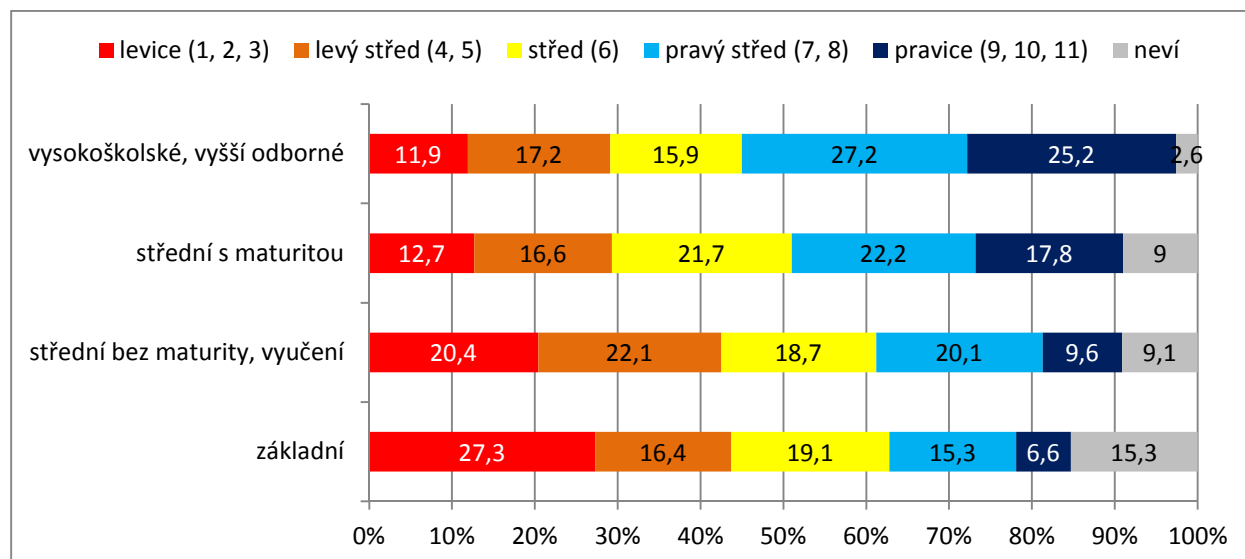
Podrobnější analýza na základě sociodemografických a jiných třídících znaků ukazuje řadu významných rozdílů z hlediska sebezaražení na levoprávé škále politické orientace. Jak ukazují výsledky zachycené v grafu 2, podle věku s jeho zvyšováním narůstá podíl těch, kteří se identifikují s levicí, když mezi dotázanými ve věku od 60 let výše se k levici nebo k levému středu hlásí bezmála třípětinová většina (58,4 %) a naopak klesají podíly nerozhodných a těch, kteří se řadí do úplného středu škály, přičemž výrazně nejvyšší podíl nerozhodnutých se objevuje mezi dotázanými ve věku od 15 do 19 let. Sebezaražení do pravé části škály je z hlediska věku rozloženo poněkud rovnoměrněji než v případě levice, ovšem celkově poněkud vyšší zastoupení těch, kdo se hlásí k pravici či k pravému středu, můžeme vidět u věkových kategorií od 20 do 44 let, naopak nižší je jejich zastoupení mezi dotázanými ve věku od 60 let výše.

Graf 2: Sebezaražení na škále levice – pravice podle věku (%)



Zdroj: CVVM SOÚ AV ČR, v.v.i., Naše společnost 8. – 15. 6. 2015, 1022 respondentů starších 15 let, osobní rozhovor.

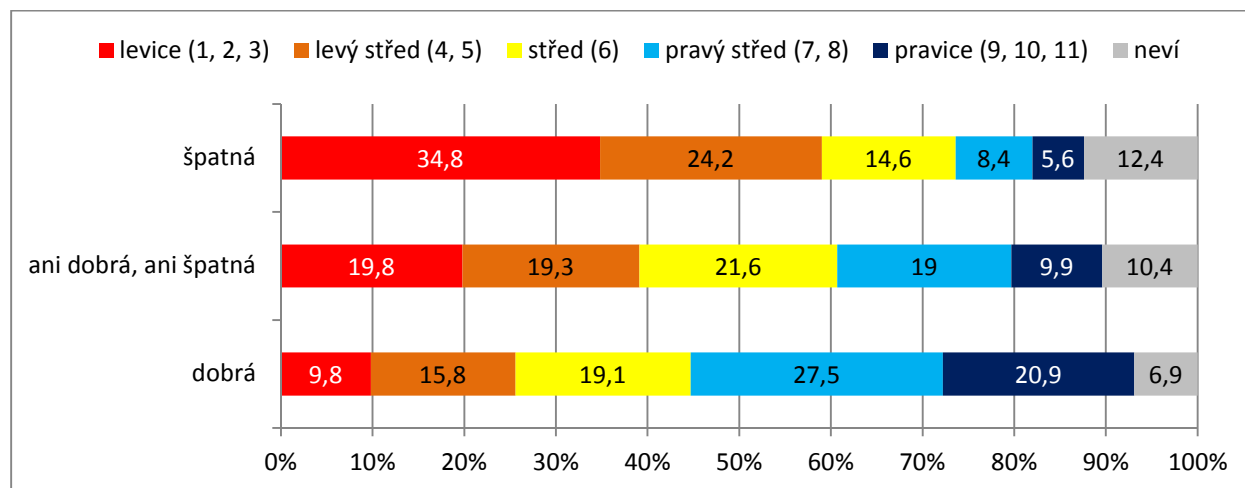
Graf 3: Sebezařazení na škále levice – pravice podle vzdělání (%)



Zdroj: CVVM SOÚ AV ČR, v.v.i., Naše společnost 8. – 15. 6. 2015, 1022 respondentů starších 15 let, osobní rozhovor.

Podle stupně nejvyššího dokončeného vzdělání, jak ukazují data zachycená v grafu 3, s jeho růstem stoupá podíl těch, kdo sami sebe řadí na pravou stranu škály. Jednoznačný příklon k levici je častější u dotázaných se základním vzděláním. Mezi dotázanými se základním vzděláním je také vyšší podíl nerozhodnutých, zatímco mezi vysokoškoláky byl jejich výskyt pouze sporadický.

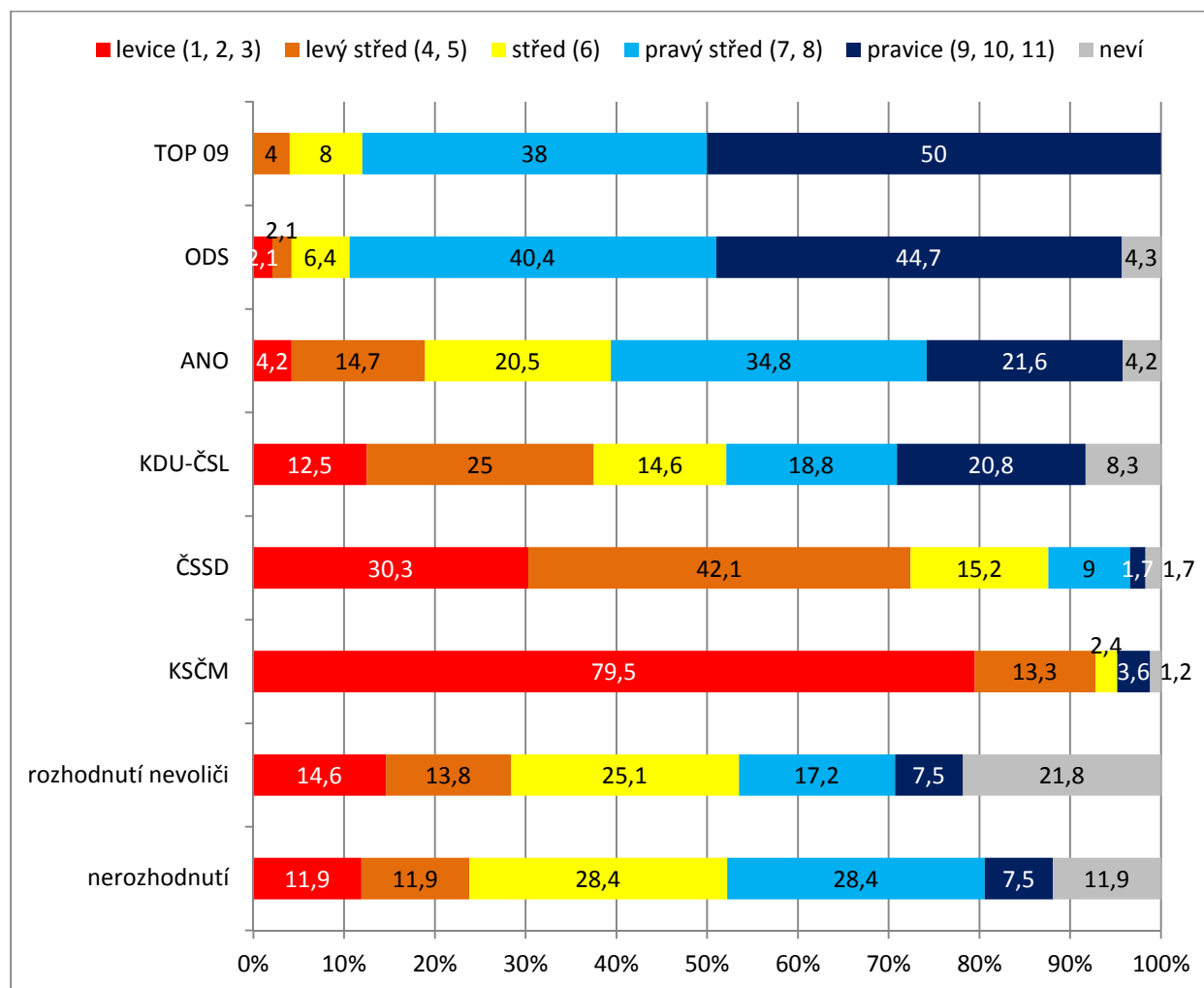
Graf 4: Sebezařazení na škále levice – pravice podle subjektivního hodnocení životní úrovně domácnosti respondenta (%)



Zdroj: CVVM SOÚ AV ČR, v.v.i., Naše společnost 8. – 15. 6. 2015, 1022 respondentů starších 15 let, osobní rozhovor.

Velmi výrazně se sebezařazení na levoprávé škále politické orientace liší i podle toho, jak lidé sami hodnotí životní úroveň svojí domácnosti (viz graf 4). Ti, kdo ji považují za dobrou, poněkud více tíhnou k pravici, naopak dotázaní se špatnou životní úrovní jednoznačně inklinují k sebezařazování do levé části spektra.

Graf 5: Sebezařazení na škále levice – pravice podle stranických preferencí (%)

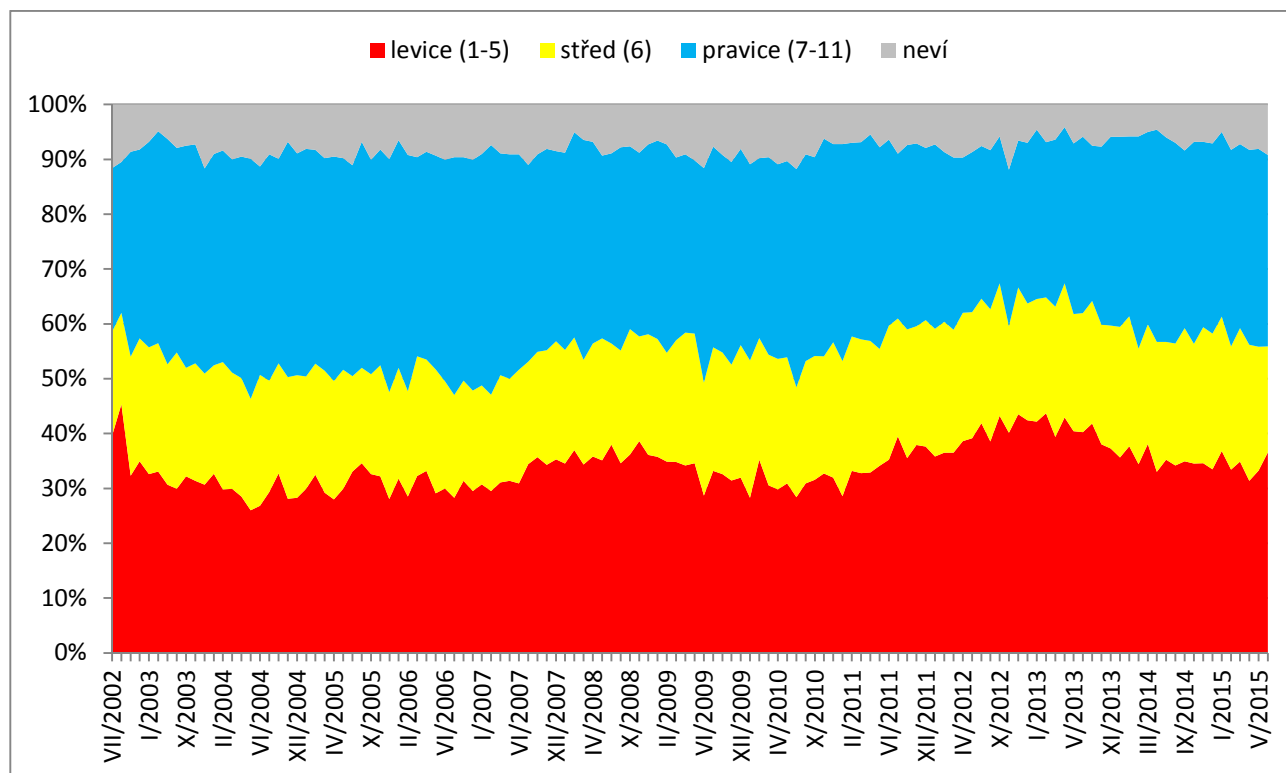


Zdroj: CVVM SOÚ AV ČR, v.v.i., Naše společnost 8. – 15. 6. 2015, 982 respondentů majících volební právo, osobní rozhovor.

V souladu s předpoklady se sebezařazení na levoprávé škále politické orientace nejvýrazněji odlišuje podle stranických preferencí, což zachycuje graf 5. Vyhraněně levicoví jsou zejména voliči KSČM, převážně do levé části spektra sebe řadí i stoupenci ČSSD. Naopak výrazně pravicově orientováni jsou příznivci ODS a TOP 09, v menší míře pravicová orientace převládá i u těch, kdo preferují ANO. Voliči KDU-ČSL se rozřazují poměrně rovnoměrně do obou částí škály, podobně jako rozhodnutí nevoliči, mezi kterými je ovšem relativně vysoké zastoupení těch, kdo se nedokáží v rámci předložené škály zařadit, nebo kteří se řadí do jejího středu.

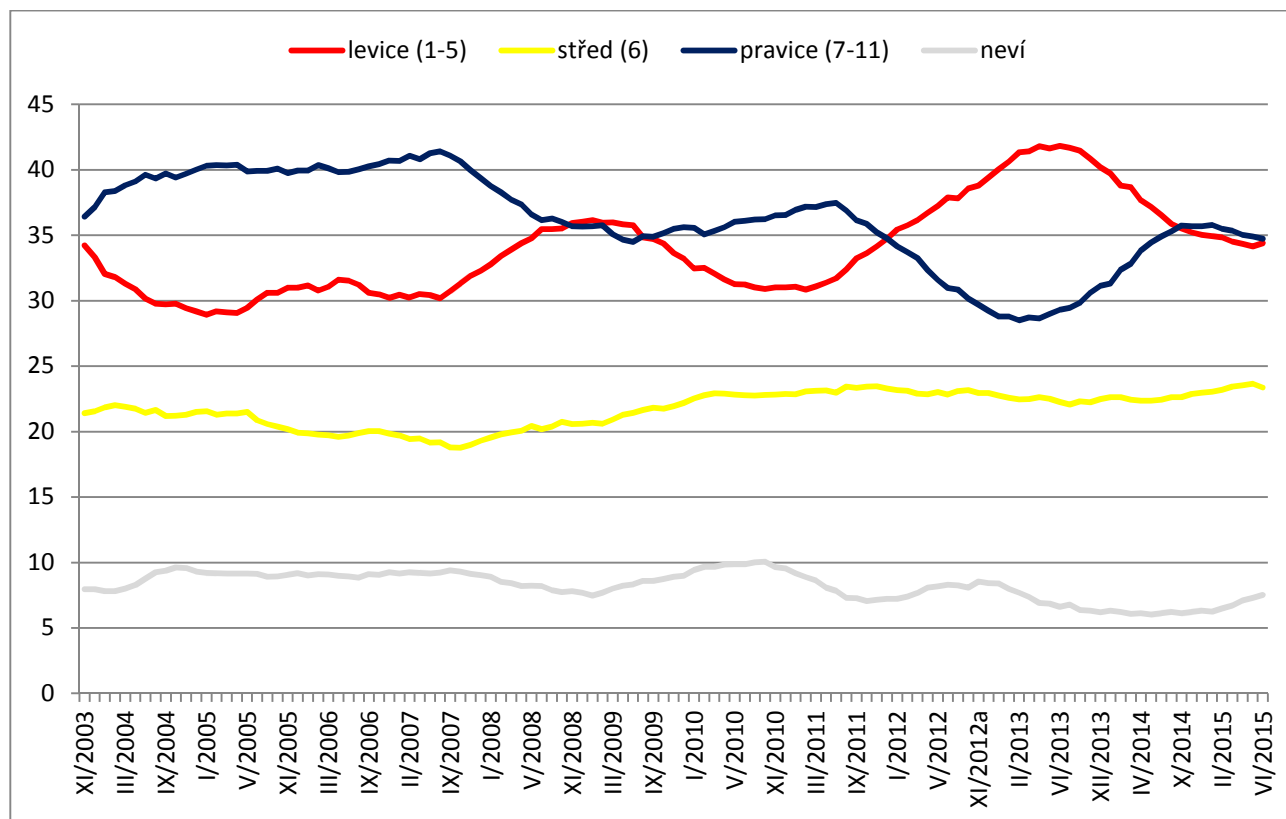
Z regionálního hlediska analýza ukázala, že vyhraněně levicově orientovaní jsou poněkud častější mezi dotázanými z Moravy oproti Čechům, na pravici se relativně častěji řadí obyvatelé Prahy. Podle současného zaměstnání se k levici výrazně častěji řadí důchodci, k pravici pak podnikatelé a vysoce kvalifikovaní odborní a vedoucí pracovníci. Mezi studenty a rovněž nižšími odbornými pracovníky se objevuje relativně nižší zastoupení lidí řadících se do levé části spektra.

Graf 6: Sebezařazení na škále levice – pravice v časovém srovnání (%)



Zdroj: CVVM SOÚ AV ČR, v.v.i., Naše společnost.

Graf 7: Sebezařazení na škále levice – pravice v časovém srovnání (klouzavé průměry procentních podílů z 10 posledních měření)



Zdroj: CVVM SOÚ AV ČR, v.v.i., Naše společnost.



Otázka, která na jedenáctibodové škále sleduje levopřavou politickou orientaci, je ve výzkumech CVVM pokládána pravidelně v každém šetření od 2. poloviny roku 2002. Z časového srovnání, které nabízejí grafy 6 a 7, lze vidět, že vedle krátkodobých fluktuací, jež mohou být i důsledkem výběrových chyb, v rozložení sebezařazení na levopřavé škále politické orientace dochází k zřetelným dlouhodobým změnám, jež vyniknou zejména při potlačení krátkodobých výkyvů prostřednictvím klouzavých průměrů (viz graf 7). Z něj vyplývá, že mezi roky 2004 a 2007 a v menší míře opět v letech 2010 a 2011 se čeští občané spíše zařazovali na pravici než na levici, následně zejména v letech 2012 a 2013 výrazně převážilo sebezařazování na levou stranu politického spektra, posléze se pak podíly obou stran k sobě přiblížily a aktuálně jsou zhruba vyrovnané, podobně jako byly zhruba vyrovnané v letech 2008 až 2009. Podíl těch, kdo se řadí do středu škály, se v čase příliš nemění, i když od konce minulého desetiletí se v průměru pohybuje o trochu výše než do roku 2008. Naopak podíl těch, kdo se na levopřavé škále neumějí zařadit, je z dlouhodobého hlediska v průměru o něco nižší než v minulém desetiletí.