

Důvěra ústavním institucím v říjnu 2015

Technické parametry

Výzkum:	<i>Naše společnost, v15-10</i>
Realizátor:	<i>Centrum pro výzkum veřejného mínění, Sociologický ústav AV ČR, v.v.i.</i>
Projekt:	<i>Naše společnost – projekt kontinuálního výzkumu veřejného mínění CVVM SOÚ AV ČR, v.v.i.</i>
Termín terénního šetření:	<i>5. – 12. října 2015</i>
Výběr respondentů:	<i>Kvótní výběr</i>
Kvóty:	<i>Kraj (oblasti NUTS 3), velikost místa bydliště, pohlaví, věk, vzdělání</i>
Zdroj dat pro kvótní výběr:	<i>Český statistický úřad</i>
Reprezentativita:	<i>Obyvatelstvo ČR ve věku od 15 let</i>
Počet dotázaných:	<i>1045</i>
Počet tazatelů:	<i>217</i>
Metoda sběru dat:	<i>Osobní rozhovor tazatele s respondentem – kombinace dotazování PAPI a CAPI</i>
Výzkumný nástroj:	<i>Standardizovaný dotazník</i>
Otázky:	<i>PI. 1, PS. 1</i>
Zveřejněno dne:	<i>23. října 2015</i>
Zpracoval:	<i>Daniel Kunštát</i>

V reprezentativním šetření CVVM SOÚ AV ČR, v.v.i., byla v říjnu 2015 vybraným občanům položena otázka, zda důvěřují jednotlivým ústavním institucím.¹ Sledování důvěry ústavním institucím je pravidelnou součástí našich šetření, což nám umožňuje mapovat vývoj názorů veřejnosti v dlouhodobém časovém horizontu.

Tabulka 1: Důvěra obyvatel ústavním institucím (v %)

DŮVĚRA	X/14	XI/14	XII/14	I/15	II/15	III/15	IV/15	V/15	VI/15	IX/15	X/15
Prezident	58	37	34	44	44	47	47	46	45	55	51
Vláda	49	45	44	47	49	45	46	44	45	46	43
Poslanecká sněmovna	34	34	29	37	36	32	34	34	33	35	31
Senát	31	32	30	35	35	33	35	34	33	36	32
Krajské zastupitelstvo	40	44	40	46	45	45	44	43	41	46	43
Obecní zastupitelstvo	58	-	62	63	66	66	64	62	59	64	61
Starosta	57	-	62	62	65	64	63	62	60	64	61
Hejtman	36	41	38	42	42	42	41	38	38	42	39

Poznámka: Hodnoty v tabulce jsou součtem odpovědí „rozhodně důvěřuje“ a „spíše důvěřuje“. Dopočet do 100 % tvoří odpovědi „spíše nedůvěřuje“ a „rozhodně nedůvěřuje“ a odpověď „nevím“.

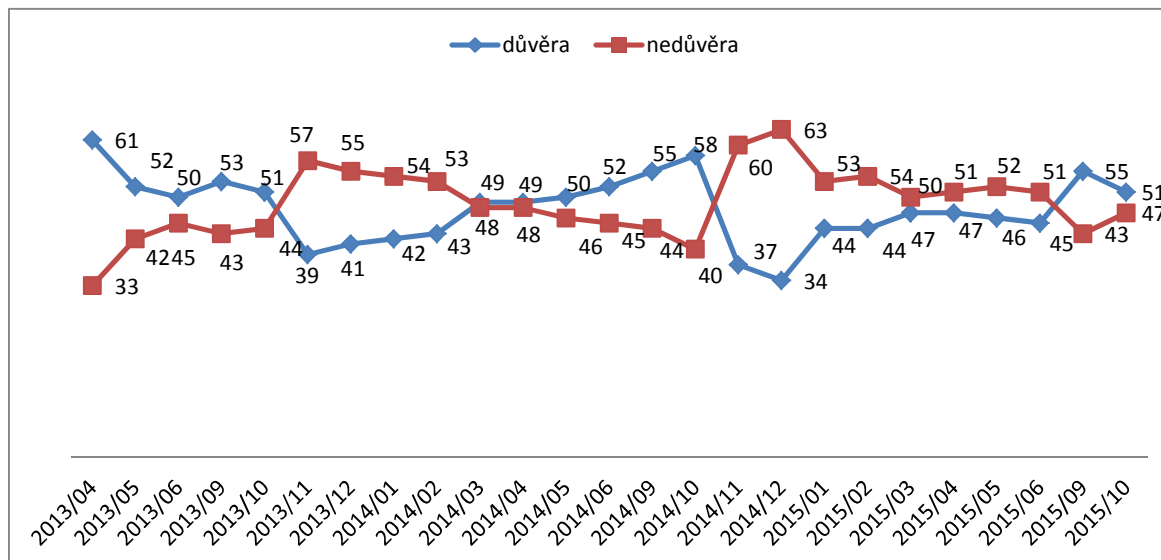
Zdroj: CVVM SOÚ AV ČR, v.v.i., Naše společnost 5. – 12. října 2015, 1045 respondentů starších 15 let, osobní rozhovor.

¹ Otázka: „Řekněte, prosím, důvěřujete prezidentovi republiky, vládě, Poslanecké sněmovně PČR, Senátu PČR, svému krajskému zastupitelstvu, svému obecnímu zastupitelstvu, starostovi vaší obce či městské části, hejtmanovi vašeho kraje (primátorovi, pokud žijete v Praze)?“

V říjnovém šetření došlo ve srovnání s předešlým měřením v hodnocení pravidelně sledovaných ústavních institucí k některým významným změnám.

Prezidentovi republiky důvěřuje 51 % respondentů, tedy o 4 procentní body méně než v zářijovém šetření, současně je to ale více než v celém období od listopadu 2014 do června 2015 (viz graf1). *Prezidentovi častěji důvěřují respondenti starší 60 let, ekonomicky neaktivní, důchodci, lidé, kteří se politicky zařazují na levici a levý střed, a příznivci ČSSD a KSČM.*

Graf 1: Vývoj důvěry/nedůvěry v prezidenta (v %, duben 2013 – říjen 2015)



Zdroj: Výzkumy CVVM SOÚ AV ČR, v.v.i., Naše společnost.

Vládě Bohuslava Sobotky důvěřuje 43 % dotázaných. Oproti poslednímu šetření jde o posun na hranici statistické chyby. *Vládě častěji důvěřovali zejména dotázaní s dobrou životní úrovní, řadoví zaměstnanci a nadprůměrné důvěře se vláda přirozeně těší také mezi přívrženci koaličních stran (ČSSD, ANO a KDU-ČSL), naopak u potenciálních voličů pravice (zejména ODS a TOP 09) ale i mezi příznivci KSČM je její podpora výrazně nižší.*

Důvěru Poslanecké sněmovně i Senátu vyslovila necelá třetina dotázaných (31 % důvěřuje Poslanecké sněmovně a 32 % Senátu). U obou parlamentních komor se oproti minulému šetření jedná o pokles důvěry o 4 procentní body. *Senátu i Poslanecké sněmovně častěji důvěřují dotázaní s dobrou životní úrovní, ekonomicky aktivní a potenciální voliči ČSSD a ANO.*

O něco vyšší prestiž mají lokální reprezentace: krajským zastupitelstvům vyjádřilo důvěru 43 % respondentů, asi tři pětiny dotázaných (61 %) důvěřují svému obecnímu zastupitelstvu. *Mezi klíčovými sociodemografickými skupinami dotázaných nelze v pohledu na krajská a obecní zastupitelstva nalézt zásadnější difference s výjimkou poněkud vyšší důvěry mezi respondenty s dobrou životní úrovní. Svému obecnímu zastupitelstvu také častěji důvěřují lidé z menších obcí (do 2 000 obyvatel).*

Důvěryhodnost osob stojících v čele obecních a krajských samospráv v zásadě přesně kopíruje míru důvěry, kterou mezi občany požívají obecní, resp. krajská zastupitelstva: svému starostovi tak důvěřuje 61 % dotázaných, hejtmanovi 39 %. Oproti předchozímu zářijovému šetření důvěra v obecní i krajská zastupitelstva, stejně jako v jejich představitele, mírně poklesla a je tak srovnatelná se situací v červnu 2015.

V rámci šetření byla zjišťována také spokojenost se současnou politickou situací v naší zemi.² Aktuální výsledky a časové srovnání nabízí tabulka 2.

Tabulka 2: Spokojenost/nespokojenost se současnou politickou situací v ČR (v %)

	IX/14	X/14	XI/14	XII/14	I/15	II/15	III/15	IV/15	V/15	VI/15	IX/15	X/15
Spokojen	17	18	17	15	19	21	19	19	21	21	21	21
Ani spokojen, ani nespokojen	35	33	31	33	36	37	35	36	32	35	36	32
Nespokojen	46	46	49	49	42	41	43	42	45	42	40	43

Poznámka: Hodnoty v tabulce jsou součtem odpovědí „rozhodně spokojen“ a „spíše spokojen“, resp. „spíše nespokojen“ a „rozhodně nespokojen“. Dopočet do 100 % tvoří odpověď „nevím“.

Zdroj: Výzkumy CVVM SOÚ AV ČR, v.v.i., Naše společnost.

Spokojenost se současnou politickou situací vyjádřila přibližně pětina (21 %) respondentů, což potvrzuje výsledky z předešlých šetření. Ani spokojena, ani nespokojena se cítí být asi třetina obyvatel ČR (32 %). Nespokojenost s politickou situací v současnosti vyjadřují více než dvě pětiny dotázaných (43 %). Zbytek respondentů zvolil variantu „nevím“. *Spokojenější s politickou situací jsou častěji mladí lidé do 29 let, respondenti s dobrou životní úrovní a příznivci ANO a KDU-ČSL. Vyšší nespokojenost naopak častěji vyjadřují dotázaní se špatnou životní úrovní, lidé starší 60 let a potenciální voliči KSČM.*

² Otázka: „Zamysleli-li se nad celkovou současnou politickou situací v České republice, řekli byste, že jste s ní velmi spokojen, spíše spokojen, ani spokojen, ani nespokojen, spíše nespokojen, velmi nespokojen?“