

Postoje veřejnosti k cizincům a k důvodům jejich přijímání v ČR – říjen 2015

Technické parametry

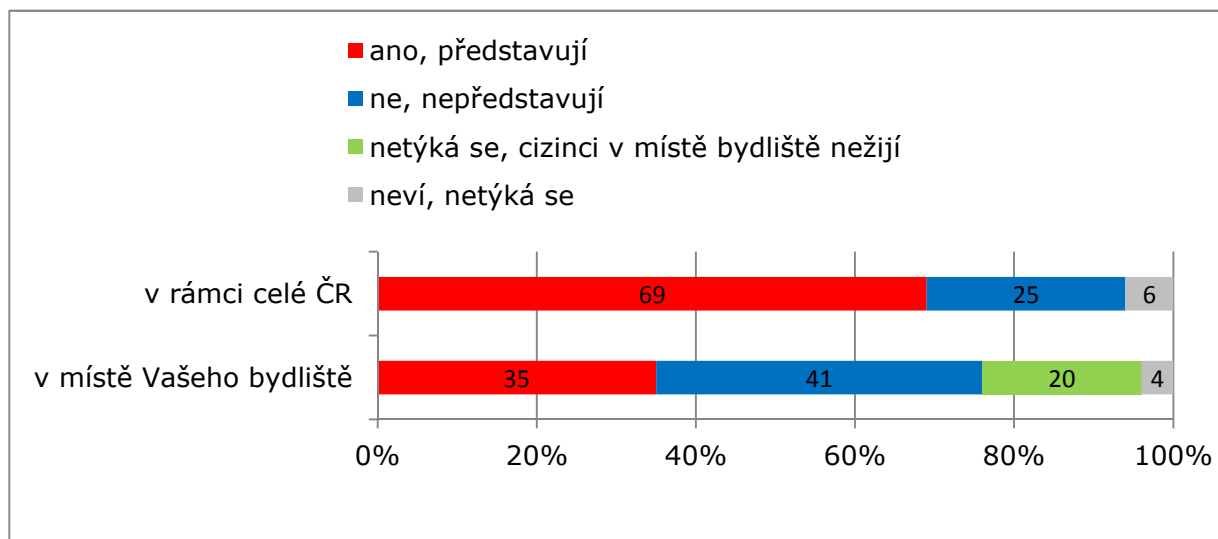
| | |
|-----------------------------|--|
| Výzkum: | <i>Naše společnost, v15-10</i> |
| Realizátor: | <i>CVVM, Sociologický ústav AV ČR, v.v.i.</i> |
| Projekt: | <i>Naše společnost – projekt kontinuálního výzkumu veřejného mínění CVVM SOÚ AV ČR, v.v.i.</i> |
| Termín terénního šetření: | <i>5. – 12. 10. 2015</i> |
| Výběr respondentů: | <i>Kvótní výběr</i> |
| Kvóty: | <i>Kraj (oblasti NUTS 3), velikost místa bydliště, pohlaví, věk, vzdělání</i> |
| Zdroj dat pro kvótní výběr: | <i>Český statistický úřad</i> |
| Reprezentativita: | <i>Obyvatelstvo ČR ve věku od 15 let</i> |
| Počet dotázaných: | <i>1045</i> |
| Počet tazatelů: | <i>217</i> |
| Metoda sběru dat: | <i>Osobní rozhovor tazatele s respondentem – kombinace rozhovorů PAPI a CAPI</i> |
| Výzkumný nástroj: | <i>Standardizovaný dotazník</i> |
| Otázky: | <i>OV.45, OV.168</i> |
| Zveřejněno dne: | <i>13. listopadu 2015</i> |
| Zpracoval: | <i>Jan Červenka</i> |

V říjnu letošního roku zařadilo Centrum pro výzkum veřejného mínění SOÚ AV ČR, v.v.i., do svého pravidelného výzkumu několik otázek týkajících se cizinců, kteří dlouhodobě pobývají nebo se trvale usazují v České republice. Konkrétně šetření zjišťovalo, zda lidé pokládají občany jiných národností, kteří k nám přišli v posledních letech, za problém obecně v rámci České republiky a specificky i v místě jejich bydliště, a dále zkoumalo postoje českých občanů k různým důvodům pro přijímání cizinců k dlouhodobému pobytu.

První otázka zjišťovala, zda podle mínění dotázaných občané jiné národnosti, kteří přišli do České republiky v posledních letech, jsou nebo nejsou problémem v České republice a v místě, kde oni sami žijí.¹ Výsledky zachycuje graf 1.

¹ Znění otázky: „Představují nebo nepředstavují občané jiných národností, kteří k nám přišli v posledních letech, problém a) v rámci celé České republiky, b) v místě Vašeho bydliště?“ Varianty odpovědí: ano, představují; ne, nepředstavují.

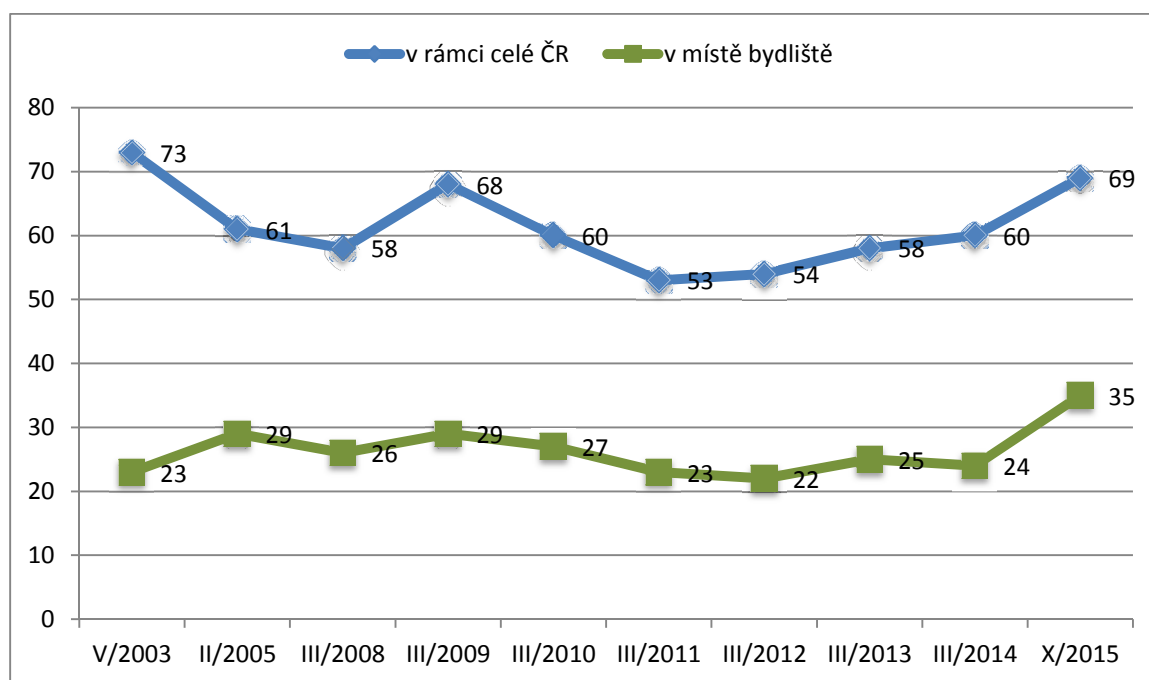
Graf 1: Představují nově příchozí občané jiných národností problém...? (%)



Pozn.: U položky „v místě Vašeho bydliště“ byla v rámci nabídky odpovědí i varianta „netýká se, v místě bydliště cizinci nežijí“, která v případě celé ČR chybí.

Zdroj: CVVM SOÚ AV ČR, v.v.i., Naše společnost, 5. – 12. 10. 2015, 1045 respondentů starších 15 let, osobní rozhovor.

Graf 2: Podíly těch, kdo pokládají nově příchozí občany jiných národností za problém – časové srovnání (%)



Pozn.: Doplněk do 100 % u každého údaje tvoří odpovědi „ne, nepředstavují“, „neví“ a v případě místa bydliště také „netýká se“.

Zdroj: CVVM SOÚ AV ČR, v.v.i., Naše společnost.

Jak vyplývá z údajů zachycených v grafu 1, více než dvě třetiny (69 %) dotázaných považují občany jiných národností, kteří k nám přišli v posledních

letech, za problém v rámci celé České republiky. Opačný názor, že tito nově příchozí nejsou problémem v rámci celé ČR, zastává pouze čtvrtina (25 %) oslovených občanů a zbylých 6 % na otázku odpovědělo, že neví.

V místě svého bydliště pak občany jiných národností, kteří k nám přišli v posledních letech, za problém označuje o málo více než třetina (35 %) respondentů, dvě pětiny (41 %) je za problém nepokládají, pětina (20 %) uvedla, že tam, kde bydlí, žádní cizinci nežijí, a 4 % odpověděla, že neví.

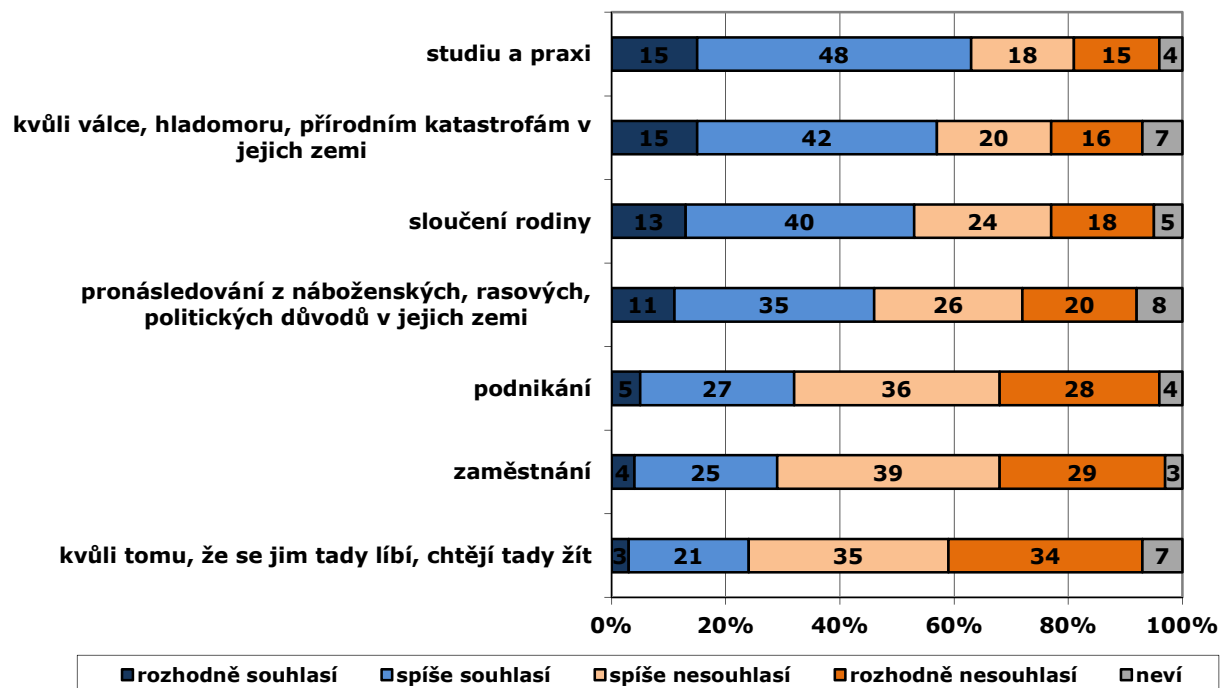
V časovém srovnání, které ukazuje graf 2, můžeme vidět, že oproti poslednímu výzkumu se stejnou otázkou z března 2014 se podíly těch, kdo cizince přicházející do naší země a usazující se zde považují za problém, významně zvýšily, a to v obou sledovaných rovinách. V případě celé ČR se tento podíl zvýšil o 9 procentních bodů a dosáhl hodnoty, která jen o čtyři procentní body zaostává za historickým maximem z roku 2003, přičemž jediný další srovnatelný výsledek v tomto ohledu byl zaznamenán v roce 2009. U místa bydliště pak nárůst od posledního srovnatelného výzkumu činí 11 procentních bodů, přičemž aktuální výsledek představuje historické maximum za celou dobu realizace takových výzkumů od roku 2003.

Podrobnější analýza ukázala, že z hlediska věku podíl těch, kdo občany jiné národnosti, kteří se přistěhovali v posledních letech k nám, považují za problém v rámci celé České republiky, roste s jeho zvyšováním, přičemž relativně vyšší je tento podíl mezi dotázanými nad 60 let, nižší pak do 30 let. Za problém v rámci celé země nové přistěhovalce jiných národností častěji označili i lidé vyučení a se středním vzděláním bez maturity. Z hlediska subjektivního hodnocení životní úrovně vlastní domácnosti s jeho zhoršováním roste deklarovaná problémovost přistěhovalců jiných národností, a to jak v rámci celé ČR, tak i v místě bydliště dotázaného. Regionálně se objevil rozdíl mezi Čechami a Moravou, když v místě bydliště obyvatelé Čech častěji uváděli odpověď, že přistěhovalci jiných národností nepředstavují problém, zatímco na Moravě se namísto toho více objevovala varianta, že žádní cizinci v daném místě nežijí. Výrazně méně často jako problém přistěhovalce jiných národností v místě bydliště označují dotázaní z obcí do 2 tisíc obyvatel, kteří ovšem zároveň výrazně častěji uvádějí, že cizinci v jejich lokalitě nežijí. Z hlediska politické orientace jako problém na celostátní úrovni častěji přistěhovalce cizí národnosti vnímají lidé, kteří se řadí jednoznačně na levici. Zdaleka nejsilnější spojitost ovšem existuje především mezi oběma zkoumanými rovinami dané otázky, když lidé, kteří nově příchozí cizince vnímají jako problém v místě svého bydliště, je vesměs (97 %) takto vnímají i v rámci celé ČR, zatímco mezi lidmi s opačným názorem, pokud jde o místo jejich bydliště, je to jen zhruba polovina (49 %).

Další otázka se zaměřila na přijatelnost různých důvodů pro přijímání imigrantů z pohledu české veřejnosti (viz graf 3). Jako nejpřijatelnější důvod pro přijímání cizinců k pobytu v ČR se ukazují být studium a praxe, jež akceptuje více než třipětinová většina (63 %) proti třetině (33 %) nesouhlasících. Necelé tři pětiny (57 %) českých občanů souhlasí i s přijímáním imigrantů kvůli válce, hladomoru nebo přírodním katastrofám v jejich zemi, což odmítá více než třetina (36 %) českých občanů. Více než polovina dotázaných (53 %) by souhlasila i s přijetím cizinců za účelem sloučení rodiny, proti jsou více než dvě pětiny (42 %). Zcela rozdělené je mínění ohledně toho, zda by Česká republika měla umožňovat na svém území pobyt z důvodu pronásledování z náboženských, rasových, či politických důvodů, když shodně velká část o velikosti necelé poloviny (46 %) vyjadřuje v tomto ohledu souhlas i nesouhlas.

V případě dalších důvodů již převážil nesouhlas nad souhlasem. S umožněním pobytu za účelem podnikání vyjádřilo souhlas 32 % dotázaných, nesouhlas 64 %. Ještě výrazněji nesouhlas převážil v případě přijetí cizinců k pobytu kvůli zaměstnání (29 % souhlas, 68 % nesouhlas). Jako nejméně přijatelný důvod se respondentům jeví to, že se v naší zemi cizincům prostě líbí a chtějí tady žít. Souhlas s umožněním pobytu z tohoto důvodu vyjádřila jen necelá čtvrtina dotázaných (24 %), nesouhlas vyslovily více než dvě třetiny (69 %).

Graf 3: Umožnit pobyt cizincům kvůli následujícím důvodům²



Zdroj: CVVM SOÚ AV ČR, v.v.i., Naše společnost, 5. – 12. 10. 2015, 1045 respondentů starších 15 let, osobní rozhovor.

Z podrobnější analýzy vyplynulo, že ke všem zkoumaným důvodům se vstřícněji staví lidé, kteří u předchozí otázky odpovídali, že občané cizí národnosti, kteří k nám přišli v posledních letech, nepředstavují problém, zatímco ti, kdo je jako problém vnímají, se ke všem zkoumaným důvodům možného přijímání imigrantů staví mnohem rezervovaněji. Vstřícnost obecně klesá i s rostoucím věkem, klesající životní úrovní a snižujícím se stupněm nejvyššího dokončeného vzdělání.

² Znění otázky: „Souhlasíte či nesouhlasíte s tím, aby Česká republika umožňovala pobyt cizincům kvůli: a) sloučení rodiny, b) podnikání, c) zaměstnání, d) kvůli tomu, že se jim tady líbí, chtějí tady žít, e) studiu a praxi, f) pronásledování ve své zemi z náboženských, rasových, politických a podobných důvodů, g) kvůli válce, hladomoru, přírodním katastrofám v jejich zemi?“ Varianty odpovědí: rozhodně souhlasí, spíše souhlasí, spíše nesouhlasí, rozhodně nesouhlasí.

Tabulka 1: Souhlas/nesouhlas s umožněním pobytu cizinců kvůli následujícím důvodům – časové srovnání

| | 5/07 | 3/09 | 3/11 | 3/12 | 3/13 | 3/14 | 2/15 | 10/15 |
|---|-------|-------|-------|-------|-------|-------|-------|--------------|
| studium a praxe kvůli válce, hladomoru, přírodním katastrofám v jejich zemi | 86/11 | 86/10 | 87/10 | 86/11 | 86/11 | 85/13 | 82/15 | 63/33 |
| sloučení rodiny | 78/18 | 79/15 | 83/13 | 85/11 | 85/12 | 84/12 | 78/17 | 53/42 |
| pronásledování z náboženských, rasových, politických důvodů v jejich zemi | - | - | - | 70/21 | 71/22 | 69/23 | 55/37 | 46/46 |
| podnikání* | 40/50 | 41/48 | 44/49 | 53/40 | 56/38 | 54/40 | 43/50 | 32/64 |
| zaměstnání | 53/43 | 49/45 | 45/50 | 49/47 | 48/48 | 47/48 | 39/57 | 29/68 |
| kvůli tomu, že se jim tady líbí, chtějí tady žít | - | - | - | 48/44 | 45/47 | 47/44 | 35/56 | 24/69 |

Pozn.: Údaje v tabulce představují součty procentních podílů *rozhodně souhlasí + spíše souhlasí a spíše nesouhlasí + rozhodně nesouhlasí*. Dopočet do 100 % u každé dvojice čísel tvoří odpovědi *nevím*.

*V letech 2007 – 2011 bylo znění položky *podnikání na živnostenský list*.

Zdroj: CVVM SOÚ AV ČR, v.v.i., Naše společnost.

Jak ukazují údaje v tabulce 1, ve srovnání s předešlým šetřením z února 2015 došlo u všech sledovaných položek k výraznému poklesu souhlasu a nárůstu nesouhlasu, přičemž ve všech případech byla zaznamenána historická minima v podílu souhlasících a maxima v podílu nesouhlasících. K nejdramatičtější změně došlo v případě důvodu sloučení rodin, kde souhlas oproti únoru letošního roku poklesl o 25 procentních bodů při shodném nárůstu podílu nesouhlasících, v porovnání s březnem 2014 se podíl souhlasu propadl dokonce o 31 procentních bodů a nesouhlas o 30 procentních bodů vzrostl. Jen o něco málo menší propad pak zaznamenal souhlas s umožňováním pobytu cizinců v ČR z důvodů studia či praxe (o 19 procentních bodů, nesouhlas se o 18 procentních bodů zvýšil). Poklesy podílu souhlasu s ostatními důvody pak byly menší a pohybovaly se okolo 10 procentních bodů, čemuž vesměs odpovídaly i změny v podílu nesouhlasících. V případě podnikání a toho, že se zde cizincům líbí a chtějí se zde usadit, byl pak nárůst podílu nesouhlasu o trochu vyšší (14, respektive 13 procentních bodů).