

## Tisková zpráva

### Hodnocení kvality různých typů škol – září 2016

- ⊙ Hodnocení úrovně výuky na různých typech škol počínaje základními školami a konče vysokými je trvale příznivé – kladné hodnocení výrazně převažuje nad záporným
- ⊙ Jednotlivé typy škol si po řadu let udržují danou úroveň kvality výuky, meziročně kolísají v řádu několika procent. Výrazný propad zaznamenalo v posledním roce pouze hodnocení středních odborných učilišť a středních odborných škol s maturitou.
- ⊙ Česká veřejnost v posledních letech více reflektuje dostupnost vzdělání pro každého, kdo má odpovídající schopnosti.

Zpracoval:

Milan Tuček

Centrum pro výzkum veřejného mínění, Sociologický ústav AV ČR, v.v.i.

Tel.: 210 310 586



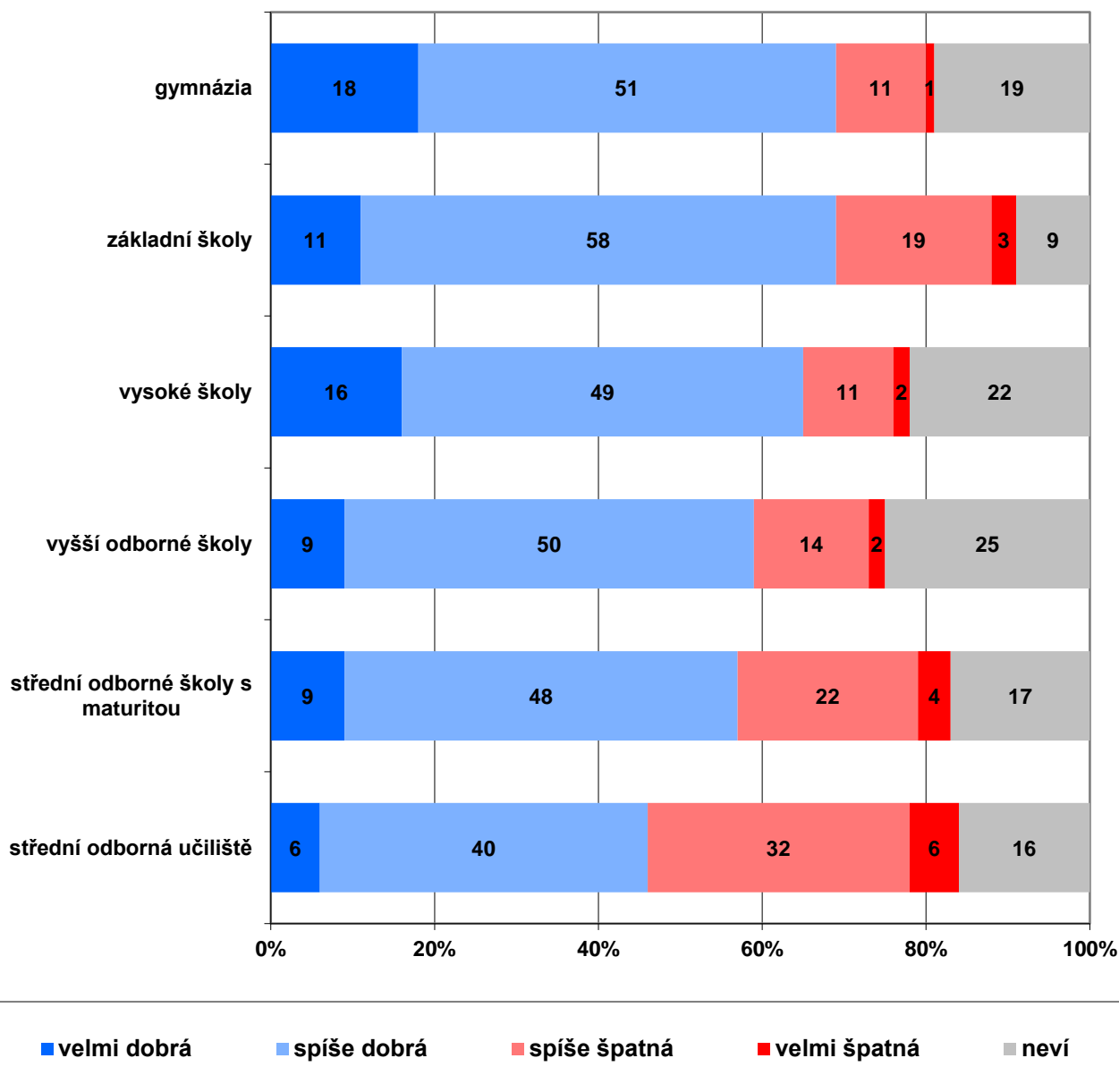
V září 2016 byl do pravidelného výzkumu CVVM Naše společnost zařazen blok otázek týkajících se českého školství a vzdělávání. Otázky mimo jiné zjišťovaly názory české veřejnosti na úroveň vzdělávání na vybraných typech škol a možnost dosáhnout vzdělání odpovídajícího schopnostem.

Česká veřejnost hodnotí kvalitu vzdělávání na vybraných typech škol poměrně příznivě.<sup>1</sup> S výjimkou středních odborných učilišť vždy více než polovina lidí je přesvědčena o (spíše nebo velmi) dobré kvalitě výuky na všech typech škol, přičemž kladné hodnocení převažuje nad záporným ve všech případech včetně již zmiňovaných středních odborných učilišť. Nejlépe je vnímáno vzdělávání na gymnáziích a základních školách, u nichž podíl kladných odpovědí dosahuje shodně více než dvou třetin (69 %), přičemž v případě gymnázií se objevuje vyšší podíl varianty odpovědi „velmi dobrá“ (18 % oproti 11 % u základních škol) a nižší podíl kritického hodnocení (12 % oproti 22 % u základních škol). Dvě třetiny respondentů příznivě hodnotí i úroveň vzdělávání na vysokých školách (65 %). Kritičtější jsou občané k vyšším a středním odborným školám. Výuku na vyšších odborných školách hodnotilo kladně 59 % respondentů, výuku na středních odborných školách s maturitou to bylo 57 % respondentů a necelá polovina dotázaných (46 %) považuje za dobrou úroveň vzdělávání na středních odborných učilištích.

U jednotlivých typů škol se ale významně lišil podíl dotázaných, kteří nedokázali úroveň vzdělávání zhodnotit a zvolili proto odpověď „nevím“. V případě vyšších odborných škol se pro tuto variantu rozhodla více než čtvrtina respondentů (26 %). Zajímavý je tak i podíl dotázaných, kteří se k jednotlivým typům škol stavěli kriticky. Nejméně kritičtí byli dotázaní k úrovni vzdělávání na gymnáziích a vysokých školách – shodně 12 % ji označilo za „spíše“ či „velmi špatnou.“ Asi pětina (21 %) za špatnou považuje úroveň vzdělávání na základních školách a čtvrtina (26 %) negativně hodnotí úroveň středních odborných škol s maturitou. Nejkritičtější byli dotázaní k úrovni vzdělávání na středních odborných učilištích, kterou nepříznivě hodnotí třetina občanů (38 %) (viz graf 1). Zajímavý výsledek zjistíme, když neuvažujeme odpovědi „nevím“: Nejlépe jsou hodnocena gymnázia (85 %), pak vysoké školy (83 %) a na třetím místě VOŠ (79 %).

<sup>1</sup> Znění otázky: „Kdybyste měl celkově posoudit, je v současné době dobrá nebo špatná úroveň vzdělávání na následujících typech škol?“ Varianty odpovědí: velmi dobrá, spíše dobrá, spíše špatná, velmi špatná. Uvedené typy škol: a) základní školy, b) střední odborná učiliště, c) střední odborné školy s maturitou, d) gymnázia, f) vyšší odborné školy, e) vysoké školy.

**Graf 1: Hodnocení úrovně vzdělávání na jednotlivých typech škol**

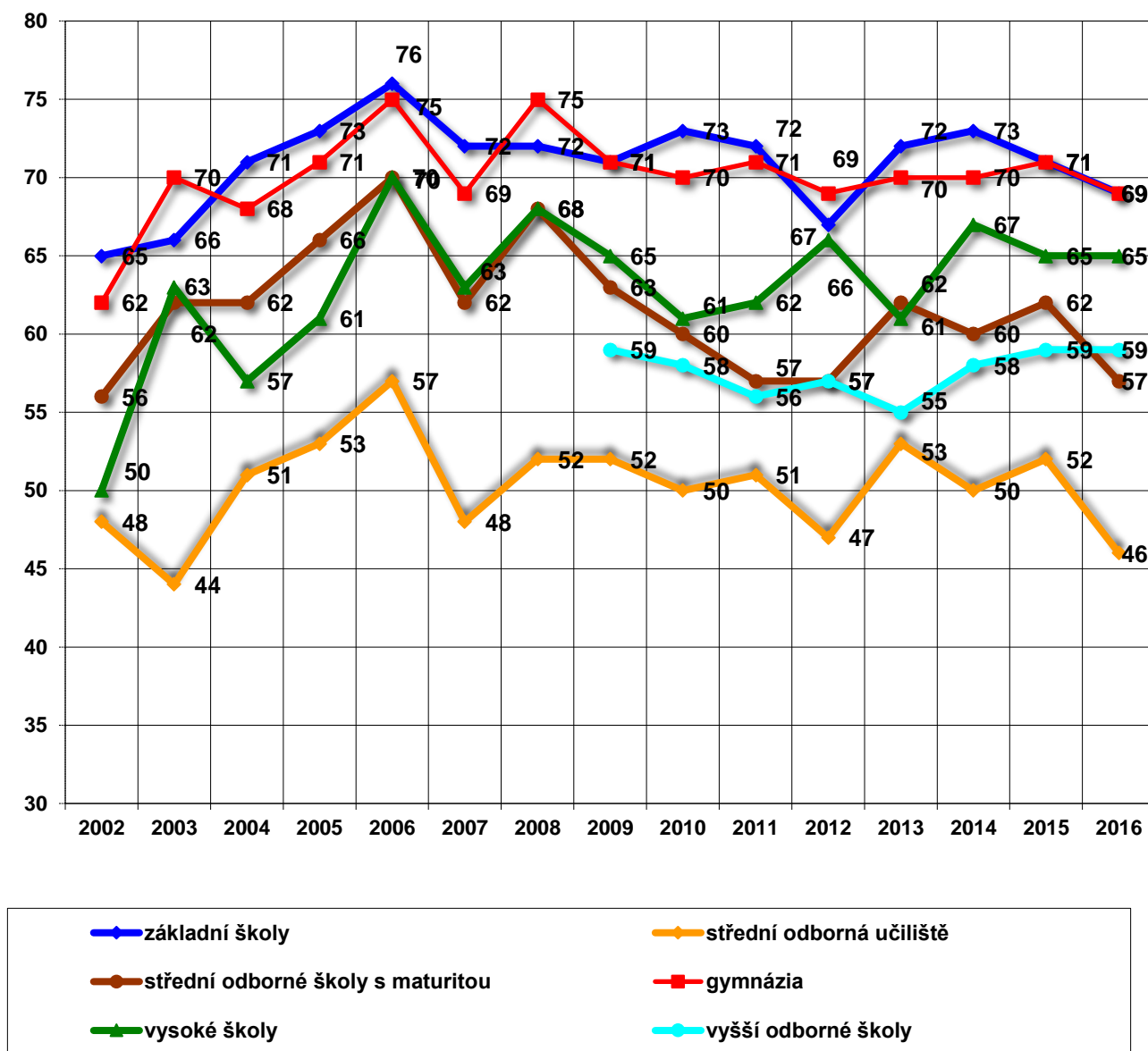


Zdroj: CVVM SOÚ AV ČR, v.v.i., Naše společnost 5. – 19. 9. 2016, 999 respondentů starších 15 let, osobní rozhovor.

Názory na kvalitu vzdělání na jednotlivých typech škol se kupodivu téměř neliší ani podle věku, ani podle dosaženého vzdělání. To, v čem se uvedené skupiny respondentů liší, je podíl odpovědí "nevím", který reflektuje absolvovaný stupeň vzdělání, resp. věk (starší respondenti vesměs s nižším vzděláním ve významně vyšším procentu uvádějí odpověď "nevím" u vyšších stupňů škol).

Hodnocení úrovně vzdělání na jednotlivých typech škol se zjišťuje každoročně již od roku 2002 (viz graf 2). Názor veřejnosti se po vzestupu kladných hodnocení v prvních pěti letech (a propadu v roce 2007) víceméně ustálil na určité hladině charakteristické pro daný typ školy. Za pozornost ovšem stojí, že v porovnání s loňským šetřením jsme zaznamenali statisticky významný pokles kladného hodnocení odborných učilišť (o 6 procentních bodů) a středních odborných škol s maturitou (o 5 procentních bodů). Až další výzkum může prokázat, zda jde o nějaký trend, ve kterém veřejnost reflektuje problémovou situaci středního odborného školství.

Graf 2: Vývoj pozitivního hodnocení úrovně vzdělávání na jednotlivých typech škol (v %)

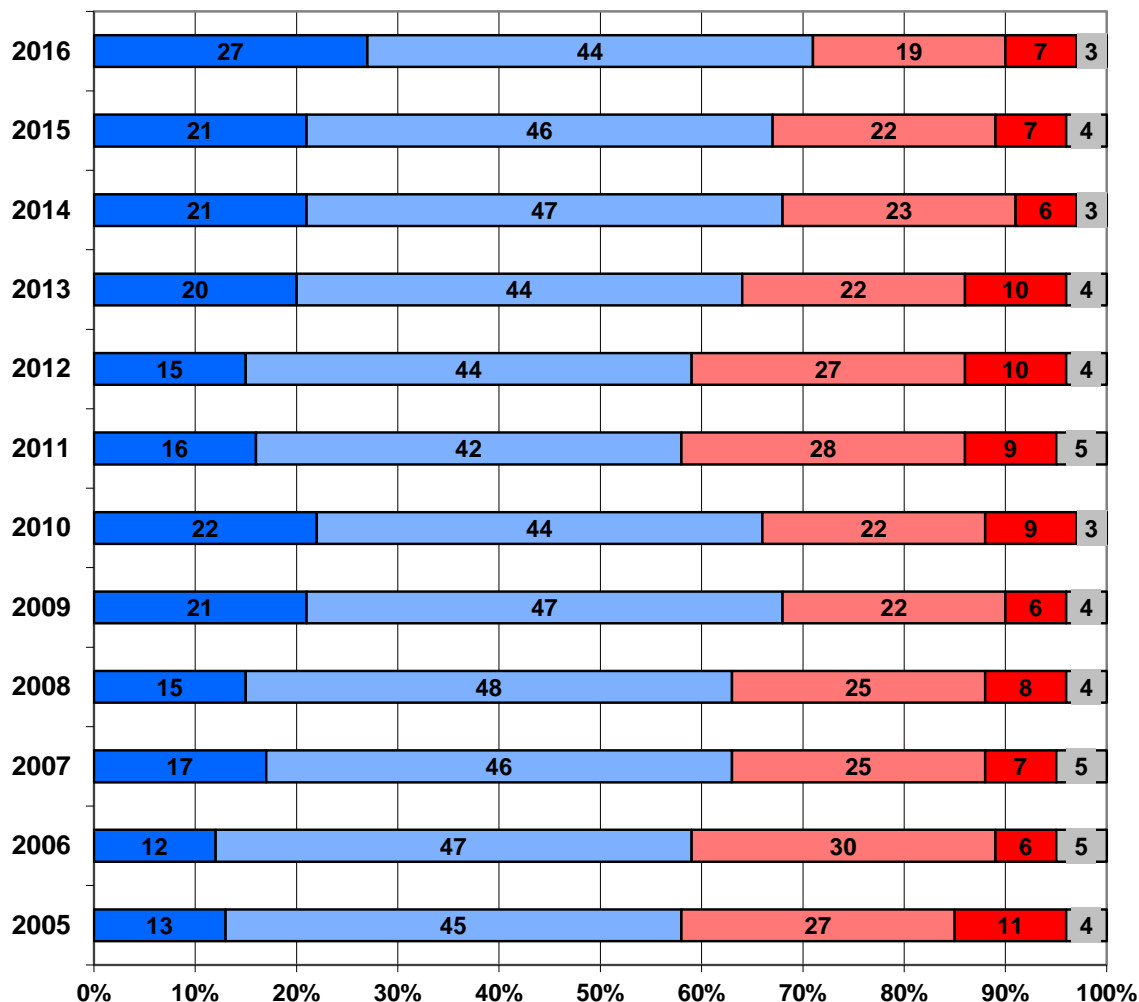


Pozn.: Pozitivní hodnocení = součet odpovědí „velmi dobrá“ a „spíše dobrá“.

Zdroj: CVVM SOÚ AV ČR, v.v.i., Naše společnost 2002-2016

U tematicky navazující otázky, zda je v České republice každému umožněno dosáhnout vzdělání odpovídající jeho schopnostem, dlouhodobě převažuje mínění, že tomu tak je. Podle aktuálních výsledků, které zachycuje graf 3, je o tom přesvědčeno 71 % dotázaných, v tom 27 % „rozhodně“ a 44 % „spíše“. Naproti tomu opačný názor, že ne každý člověk v České republice může dosáhnout vzdělání podle svých schopností, zastává zhruba čtvrtina (26 %) lidí, z toho 29 % si to myslí „spíše“ a 7 % „rozhodně“. Odpověď „nevím“ uvedla 3 % dotázaných. Ve srovnání s předešlým šetřením ze září 2015 se v rozložení odpovědí statisticky významně posílila odpověď „rozhodně ano“ (o 6 procentních bodů) a dosáhla tak nejvyššího zastoupení od roku 2005, odkdy se otázka pokládá.

Graf 3. Může každý dosáhnout vzdělání, které odpovídá jeho schopnostem?



■ rozhodně ano    ■ spíše ano    ■ spíše ne    ■ rozhodně ne    ■ neví

Zdroj: CVVM SOÚ AV ČR, v.v.i., Naše společnost 2005-2016

Podrobnější analýza ukázala, že míra souhlasu s tvrzením, že každému člověku v ČR je umožněno získat vzdělání podle jeho schopností, se příliš neliší v závislosti na sociodemografických charakteristikách. Snad jediný významný rozdíl byl zjištěn v souvislosti se životní úrovní: téměř třetina (32 %) z těch, co mají dobrou životní úroveň, uvedla rozhodný souhlas, kdežto mezi těmi, kdo mají úroveň špatnou, rozhodný souhlas uvedla necelá pětina (19 %). Pokud zahrneme i odpověď "spíše ano", tam je názorový rozdíl mezi uvedenými skupinami ještě výraznější: 79 % ku 46 %.

---

## Technické parametry výzkumu

|                                    |  |
|------------------------------------|--|
| <i>Výzkum:</i>                     | <i>Naše společnost, v16-09</i>   |
| <i>Realizátor:</i>                 | <i>Centrum pro výzkum veřejného mínění, Sociologický ústav AV ČR, v.v.i.</i>                   |
| <i>Projekt:</i>                    | <i>Naše společnost – projekt kontinuálního výzkumu veřejného mínění CVVM SOÚ AV ČR, v.v.i.</i> |
| <i>Termín terénního šetření:</i>   | <i>5. - 19. 9. 2016</i>  |
| <i>Výběr respondentů:</i>          | <i>Kvótní výběr</i>  |
| <i>Kvóty:</i>                      | <i>Kraj (oblasti NUTS 3), velikost místa bydliště, pohlaví, věk, vzdělání</i>                  |
| <i>Zdroj dat pro kvótní výběr:</i> | <i>Český statistický úřad</i>  |
| <i>Reprezentativita:</i>           | <i>Obyvatelstvo ČR ve věku od 15 let</i>   |
| <i>Počet dotázaných:</i>           | <i>999</i>   |
| <i>Počet tazatelů:</i>             | <i>209</i>   |
| <i>Metoda sběru dat:</i>           | <i>Osobní rozhovor tazatele s respondentem - kombinace dotazování CAPI a PAPI</i>              |
| <i>Výzkumný nástroj:</i>           | <i>Standardizovaný dotazník</i>  |
| <i>Otázky:</i>                     | <i>OR.1, OR.133</i>  |
| <i>Kód zprávy:</i>                 | <i>or161010</i>  |
| <i>Zveřejněno dne:</i>             | <i>10. října 2016</i>  |
| <i>Zpracoval:</i>                  | <i>Milan Tuček</i>   |

---

## Slovníček pojmů:

Kvótní výběr – napodobuje strukturu základního souboru (u nás je to obyvatelstvo České republiky starší 15 let) pomocí nastavení velikosti vybraných parametrů, tzv. kvót. Jinými slovy kvótní výběr je založen na stejném procentuálním zastoupení vybraných vlastností. Pro tvorbu kvót používáme údaje z Českého statistického úřadu. V našich výzkumech jsou stanoveny kvóty na pohlaví, věk, vzdělání, region a velikost obce. Vzorek je tedy vybrán tak, aby procentuální podíl např. mužů a žen ve vzorku odpovídal procentuálnímu podílu mužů a žen v každém kraji ČR. Podobně je zachován procentuální podíl obyvatel jednotlivých krajů ČR, občanů různých věkových kategorií, lidí s různým stupněm dosaženého vzdělání a z různě velkých obcí.

Reprezentativní výběr je takový výběr z celé populace, z jehož vlastností se dá platně usuzovat na vlastnosti celé populace. V našem případě to tedy znamená, že respondenti jsou vybráni tak, abychom zjištěné údaje mohli zobecnit na obyvatele České republiky starší 15 let.

---

Centrum pro výzkum veřejného mínění (CVVM) je výzkumným oddělením Sociologického ústavu AV ČR, v.v.i.. Jeho historie sahá do roku 1946, kdy jako součást Ministerstva informací začal fungovat Československý ústav pro výzkum veřejného mínění. Současné Centrum vzniklo v roce 2001 převedením svého předchůdce (IVVM) z Českého statistického úřadu do Sociologického ústavu AV ČR, v.v.i.. Včlenění do vědecké instituce zaručuje kvalitní odborné zázemí a kredit pracoviště; jako součást akademického prostředí musí CVVM SOÚ AV ČR, v.v.i., splňovat veškeré nároky a dosahovat tak té nejvyšší odborné úrovně. Hlavní náplní práce oddělení je výzkumný projekt Naše společnost, v jehož rámci je prováděno deset šetření ročně. Jedná se o průzkum veřejného mínění na reprezentativním vzorku české populace od 15 let, kterého se vždy účastní přibližně 1000 respondentů. Omnibusová podoba dotazníku umožňuje pokrýt velkou šíři námětů, a do šetření jsou proto pravidelně řazena politická, ekonomická i další obecně společenská témata. Jsou využívány jak opakované otázky, které umožňují sledovat vývoj zkoumaných jevů, tak náměty nové, reagující na aktuální dění. Díky dlouhodobému a kontinuálnímu charakteru je tento vědecký projekt zkoumání veřejného mínění v České republice ojedinělý. |