

## Tisková zpráva

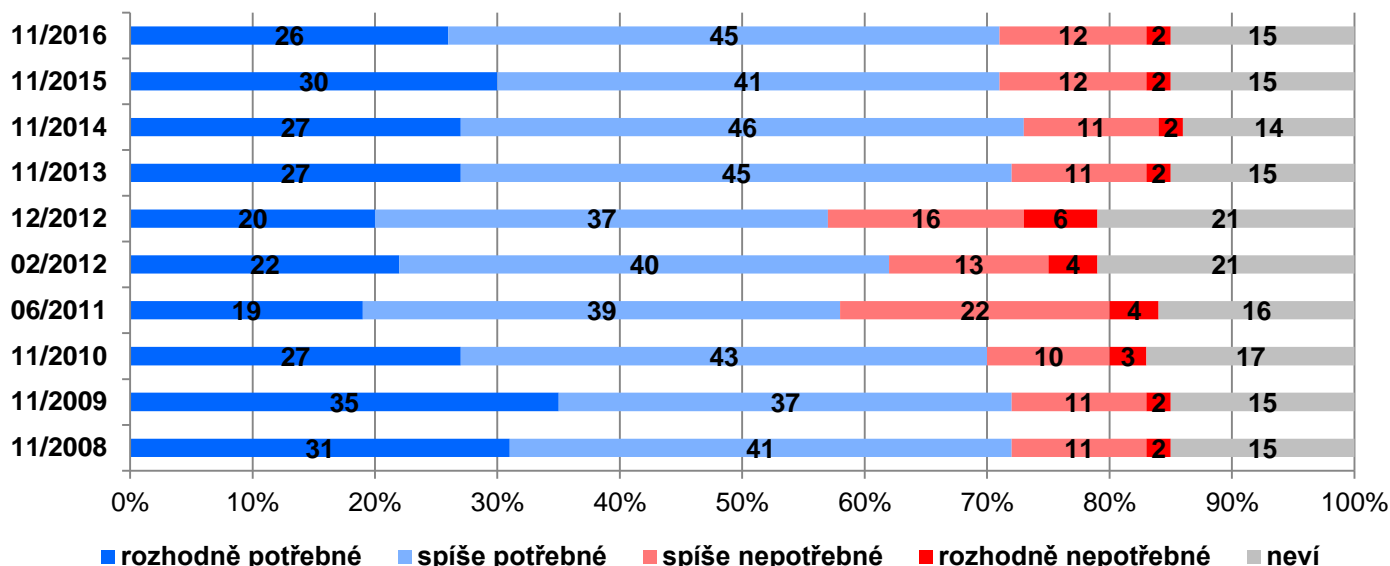
### Názory české veřejnosti na stav důchodového systému ČR - listopad 2016

- ⊙ Většina české veřejnosti (71 %) je toho názoru, že změny důchodového systému jsou rozhodně potřebné, 14 % dotázaných pak hodnotí současný důchodový systém spíše jako neproblematický.
- ⊙ Podpora nad odmítáním převažuje u české veřejnosti pouze u možnosti rozdělení důchodů na dvě části na tzv. první a druhý pilíř, kde se necelá polovina (47 %) k tomuto opatření přiklání a rozporovalo by jej 36 %. Nejméně podpory by u české veřejnosti získalo zvýšení věku odchodu do důchodu (11 % pro, 83 % proti) a snížení výše důchodů, aby se nemusely zvyšovat odvody či daně (10 % pro, 80 % proti).
- ⊙ Více jak třetina občanů (35 %) považuje objem peněz ze sociálního pojištění za menší než vyplacené důchody a musí se finance, dle jejich názoru, čerpat i z jiných zdrojů státního rozpočtu.

Zpracovala:  
Jarmila Pilecká  
Centrum pro výzkum veřejného mínění, Sociologický ústav AV ČR, v.v.i.  
Tel.: 210 310 593

⊙ V listopadu 2016 byly do pravidelného výzkumu CVVM Naše společnost zařazeny otázky týkající se důchodového systému v České republice. Nejprve dotázaní hodnotili, zda jsou ve stávajícím systému potřebné změny, nebo nejsou. Dále se respondenti vyjadřovali, která vybraná opatření by v rámci důchodového systému podpořili a která by naopak zamítli. V poslední otázce hodnotili, do jaké míry si myslí, že peníze na sociálním pojištění pokrývají výdaje v důchodovém systému.

**Graf 1: Je potřebné změnit stávající důchodový systém v ČR? (v %)<sup>1</sup>**



Zdroj: CVVM SOÚ AV ČR, v.v.i., Naše společnost 7. –16. listopad 2016, 1019 respondentů starších 15 let, osobní rozhovor.

<sup>1</sup> Znění otázky: „Je podle Vašeho názoru potřebné nebo nepotřebné změnit stávající důchodový systém v České republice? Rozhodně potřebné, spíše potřebné, spíše nepotřebné, rozhodně nepotřebné.“

<sup>2</sup> Znění otázky: „Co si myslíte o následujících opatřeních v důchodovém systému? Jste pro nebo proti, aby tato opatření byla uplatňována či zaváděna? a) Zvýšení sociálního pojištění, případně daní, aby bylo možné udržet výši důchodů, b) snížení výše důchodů, aby se nemusely zvyšovat odvody na sociální pojištění, případně daně, c) zvýšení zákonem stanoveného věku odchodu do důchodu, d) prodloužení povinné doby pojištění, e) rozdělení důchodů na základní část, která bude vyplácena

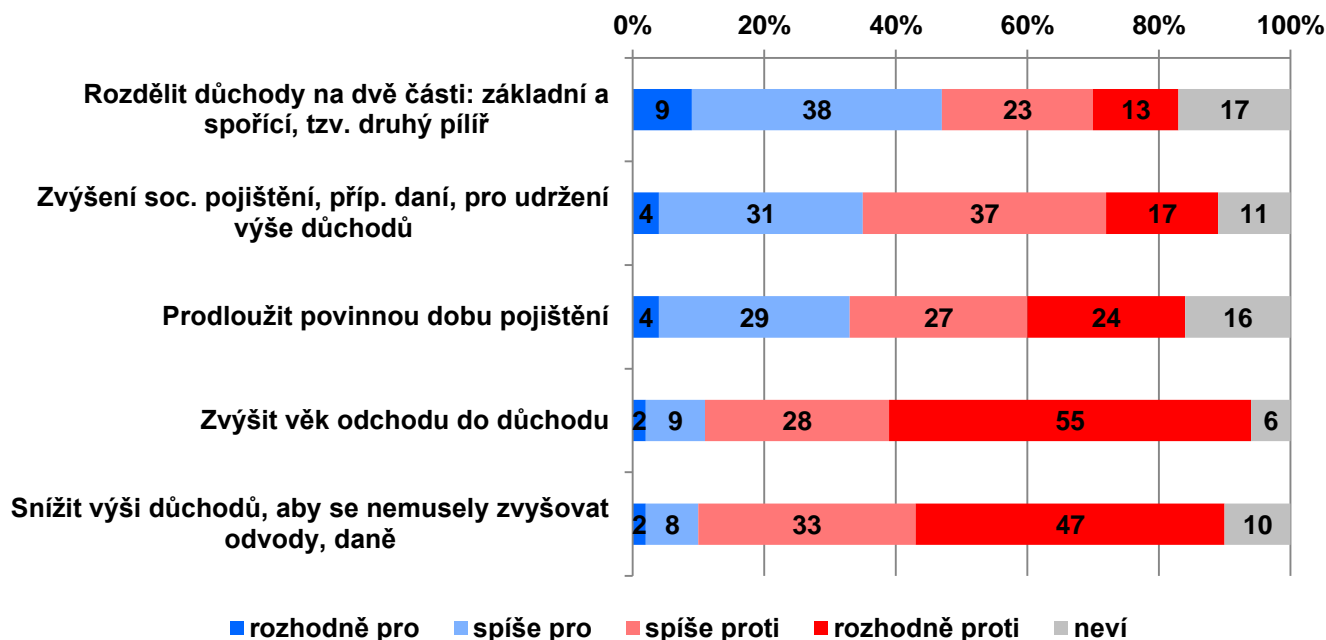
Nejprve respondenti hodnotili, zda vidí jako potřebné změnit současný důchodový systém (viz graf 1). Většina české veřejnosti (71 %) je toho názoru, že změny tohoto systému jsou potřebné, z toho přibližně čtvrtina dotázaných (26 %) shledává změnu jako rozhodně potřebnou a necelá polovina (45 %) jako spíše potřebnou. Poměrně malá část (14 %) dotázaných pak hodnotí současný důchodový systém spíše jako neproblematický. Konkrétně více jak desetina (12 %) si myslí, že spíše nejsou potřebné a minimum (2 %) tvrdí, že jsou rozhodně nepotřebné. Nezanedbatelný je pak podíl lidí (15 %), kteří nemají na toto téma vyhraněný názor a volí odpověď „nevím“.

Z časového srovnání zobrazeného ve stejném grafu vidíme, že v porovnání s šetřením z loňského roku nedochází v názorovém rozložení české veřejnosti k výrazným změnám. Ve všech sledovaných obdobích obecně převládá názor, že změna důchodového systému je potřebná, přičemž od roku 2013 je rozložení názorů české veřejnosti velmi stabilní. Naopak v letech 2011 a 2012 bylo přesvědčení o nutnosti změny důchodového systému o něco slabší.

Podrobnější analýza charakteristik respondentů ukazuje, že se stoupajícím dosaženým vzděláním a stoupajícím věkem stoupá i pocit, že současný důchodový systém potřebuje změnu.

V následující sadě otázek se respondenti vyjadřovali, jaká opatření by v rámci důchodového systému podpořili a která by naopak vnímali jako nevhodná. Podpora nad odmítáním převažuje u české veřejnosti pouze u možnosti rozdělení důchodů na dvě části na tzv. první a druhý pilíř, kde se necelá polovina (47 %) k tomuto opatření přiklání a rozporovalo by jej 36 %. U zbylých monitorovaných opatření převládá již významněji odmítavý postoj nad kladným. Zvýšení sociálního pojištění, popřípadě daní za cenu udržení výše důchodů by podpořila více jak třetina (35 %), nicméně proti je více jak polovina (54 %) dotázaných. Velmi podobná situace je i v případě prodloužení povinné doby pojištění, zde se pro toto opatření vyjádřila třetina (33 %) respondentů, proti je polovina české veřejnosti (51 %). Nejméně podpory by u české veřejnosti získalo zvýšení věku odchodu do důchodu (11 % pro, 83 % proti) a snížení výše důchodů, aby se nemusely zvyšovat odvody či daně (10 % pro, 80 % proti).

**Graf 2: Podpora vybraných opatření důchodového systému (v %)<sup>2</sup>**



Zdroj: CVVM SOÚ AV ČR, v.v.i., Naše společnost 7. – 16. listopad 2016, 1019 respondentů starších 15 let, osobní rozhovor.

<sup>2</sup> Znění otázky: „Co si myslíte o následujících opatřeních v důchodovém systému? Jste pro nebo proti, aby tato opatření byla uplatňována či zaváděna? a) Zvýšení sociálního pojištění, případně daní, aby bylo možné udržet výši důchodů, b) snížení výše důchodů, aby se nemusely zvyšovat odvody na sociální pojištění, případně daně, c) zvýšení zákonem stanoveného věku odchodu do důchodu, d) prodloužení povinné doby pojištění, e) rozdělení důchodů na základní část, která bude vyplácena přibližně všem stejně a bude zajišťovat solidaritu, a na spořicí část, tzv. druhý pilíř, ze které bude každému vypláceno podle výše jeho příspěvku do důchodového

Časové srovnání od roku 2010 ukazuje, že dlouhodobě výraznou většinou odmítaná opatření se týkají snížení výše důchodů a zvýšení zákonem daného věku odchodu do důchodu (viz tabulka 1). Oproti šetření z minulého roku nedochází k významnějším změnám v názorovém rozložení české veřejnosti, s výjimkou názorů na rozdělení důchodů na dvě části tzv. první a druhý pilíř, jejíž podpora vzrostla o 5 procentních bodů. Komparace s šetřením z listopadu 2010 ukazuje, že v současnosti je vyšší podíl lidí, kteří by nepodpořili zvýšení sociálního pojištění (54 % ku 45 %), a naopak je méně respondentů (35 % ku 42 %) vyjadřujících podporu tomuto opatření. Významnější změnu můžeme sledovat ve vývoji názoru na prodloužení povinné doby pojištění. Zde byly podíly odpůrců i lidí podporujících toto opatření zpočátku od roku 2010 do února 2012 poměrně vyrovnané, od prosince 2012 ovšem dochází k postupnému nárůstu odmítavého postoje (v porovnání s rokem 2010 vzestup odmítavého postoje o 14 procentních bodů).

**Tabulka 1: Názor na opatření v důchodovém systému (v %)**

	11/10	06/11	02/12	12/12	11/13	11/14	11/15	11/16
	S/N	S/N	S/N	S/N	S/N	S/N	S/N	S/N
Zvýšení sociálního pojištění, případně daní, aby bylo možné udržet výši důchodů.	42/45	38/51	34/50	28/61	33/56	31/55	34/54	<b>35/54</b>
Snížení výše důchodů, aby se nemusely zvyšovat odvody na sociální pojištění, případně daně.	13/75	11/77	11/75	9/82	10/82	9/81	11/80	<b>10/80</b>
Zvýšení zákonem stanoveného věku odchodu do důchodu.	20/72	17/75	16/75	13/80	13/79	11/81	12/81	<b>11/83</b>
Prodloužení povinné doby pojištění.	43/37	39/42	39/41	34/48	38/46	33/47	34/50	<b>33/51</b>
Rozdělení důchodů na základní část, která bude vyplácena všem stejně a bude zajišťovat solidaritu, a na spořicí část, tzv. druhý pilíř, ze které bude každému vypláceno podle výše jeho příspěvku do důchodového systému.	58/25	47/37	43/37	33/49	37/46	43/36	42/40	<b>47/36</b>

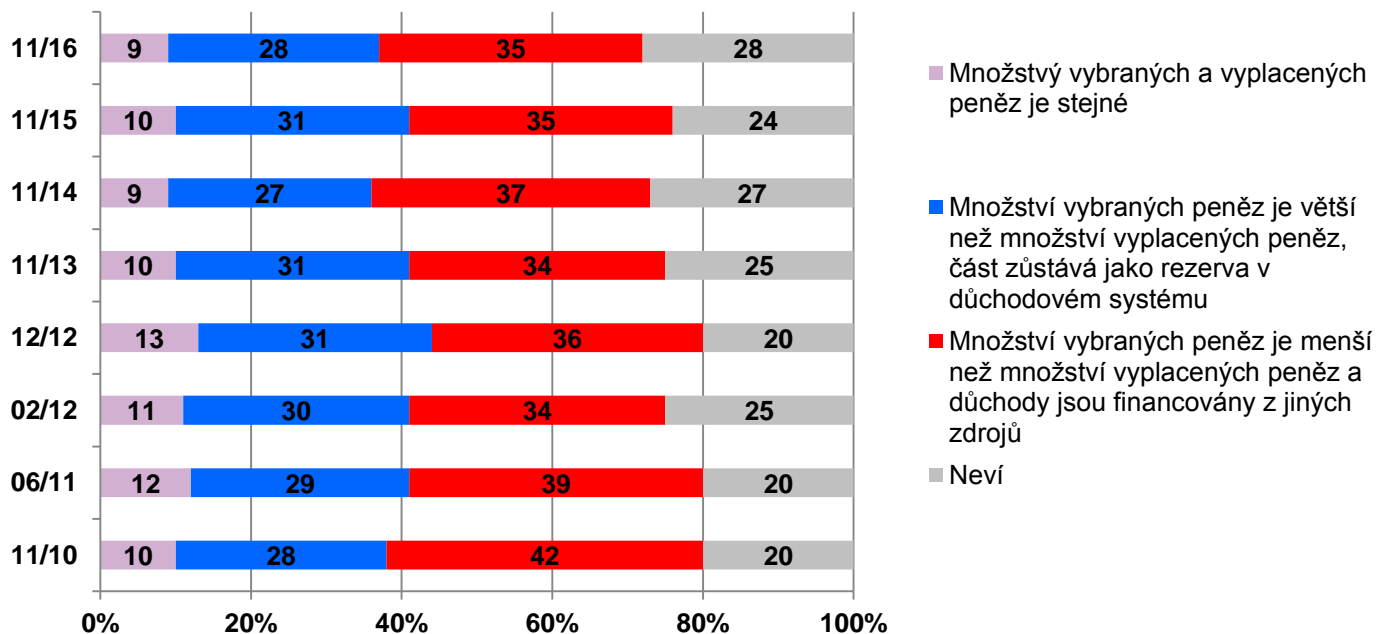
Pozn.: S = součet kategorií „rozhodně pro“ a „spíše pro“; N = „spíše proti“ a „rozhodně proti“; dopočet do 100 % tvoří odpovědi „Neví“.

Zdroj: CVVM SOÚ AV ČR, v.v.i., Naše společnost.

Poslední otázka se věnovala rovnováze vybraných peněz ze sociálního pojištění a financí vyplacených v rámci důchodového systému. Necelá desetina (9 %) české veřejnosti zastává názor, že množství vybraných a vyplacených peněz je stejné. 28 % dotázaných považuje množství shromážděných peněz ze sociálního pojištění za vyšší než množství vyplacených peněz, přičemž zbylá část zůstává jako rezerva v důchodovém systému. Více jak třetina (35 %) pak považuje objem peněz ze sociálního pojištění za menší než vyplacené důchody a domnívá se, že se finance musí čerpat i z jiných zdrojů státního rozpočtu. Více než čtvrtina (28 %) si není v této otázce zcela jistá a volí odpověď „nevím“.

Zobrazení vývoje postojů v čase ukazuje, že názor na objem financovaných důchodů z peněz vybraných v systému sociálního pojištění je poměrně stabilní a významněji se nemění v čase. Srovnáme-li současné šetření s výzkumem z roku 2015, vidíme, že nedochází k významnějším změnám v názorech české veřejnosti.

Graf 3: Povědomí o velikosti příjmů důchodového systému v poměru k výdajům (%)<sup>3</sup>



Zdroj: CVVM SOÚ AV ČR, v.v.i., Naše společnost.

<sup>3</sup> Znění otázky: „Když vezmete na jedné straně sociální pojištění, které se každý rok vybere, a na druhé straně důchody, které jsou vyplaceny, jaký je podle Vás současný stav v České republice?“ Varianty odpovědí: množství vybraných peněz je stejné jako množství vyplacených peněz; množství vybraných peněz je větší než množství vyplacených peněz a část zůstává jako rezerva v důchodovém systému; množství vybraných peněz je menší než množství vyplacených peněz a důchody jsou financovány i z jiných zdrojů státního rozpočtu.“

---

## Technické parametry výzkumu

Výzkum:	<i>Naše společnost, v16-11</i>
Realizátor:	<i>Centrum pro výzkum veřejného mínění, Sociologický ústav AV ČR, v.v.i.</i>
Projekt:	<i>Naše společnost – projekt kontinuálního výzkumu veřejného mínění CVVM SOÚ AV ČR, v.v.i.</i>
Termín terénního šetření:	<i>7. 11. - 16. 11. 2016</i>
Výběr respondentů:	<i>Kvótní výběr</i>
Kvóty:	<i>Kraj (oblasti NUTS 3), velikost místa bydliště, pohlaví, věk, vzdělání</i>
Zdroj dat pro kvótní výběr:	<i>Český statistický úřad</i>
Reprezentativita:	<i>Obyvatelstvo ČR ve věku od 15 let</i>
Počet dotázaných:	<i>1019</i>
Počet tazatelů:	<i>256</i>
Metoda sběru dat:	<i>Osobní rozhovor tazatele s respondentem - kombinace dotazování CAPI a PAPI</i>
Výzkumný nástroj:	<i>Standardizovaný dotazník</i>
Kód zprávy:	<i>es161214</i>
Otázky:	<i>ES.20, ES.30, ES.37</i>
Zveřejněno dne:	<i>14. prosinec 2016</i>
Zpracoval:	<i>Jarmila Pilecká</i>

---

## Slovníček pojmů:

Kvótní výběr – napodobuje strukturu základního souboru (u nás je to obyvatelstvo České republiky starší 15 let) pomocí nastavení velikosti vybraných parametrů, tzv. kvót. Jinými slovy kvótní výběr je založen na stejném procentuálním zastoupení vybraných vlastností. Pro tvorbu kvót používáme údaje z Českého statistického úřadu. V našich výzkumech jsou stanoveny kvóty na pohlaví, věk, vzdělání, region a velikost obce. Vzorek je tedy vybrán tak, aby procentuální podíl např. mužů a žen ve vzorku odpovídal procentuálnímu podílu mužů a žen v každém kraji ČR. Podobně je zachován procentuální podíl obyvatel jednotlivých krajů ČR, občanů různých věkových kategorií, lidí s různým stupněm dosaženého vzdělání a z různých velkých obcí.

Reprezentativní výběr je takový výběr z celé populace, z jehož vlastností se dá platně usuzovat na vlastnosti celé populace. V našem případě to tedy znamená, že respondenti jsou vybráni tak, abychom zjištěné údaje mohli zobecnit na obyvatele České republiky starší 15 let.

---

Centrum pro výzkum veřejného mínění (CVVM) je výzkumným oddělením Sociologického ústavu AV ČR, v.v.i.. Jeho historie sahá do roku 1946, kdy jako součást Ministerstva informací začal fungovat Československý ústav pro výzkum veřejného mínění. Současné Centrum vzniklo v roce 2001 převedením svého předchůdce (IVVM) z Českého statistického úřadu do Sociologického ústavu AV ČR, v.v.i.. Včlenění do vědecké instituce zaručuje kvalitní odborné zázemí a kredit pracoviště; jako součást akademického prostředí musí CVVM SOÚ AV ČR, v.v.i., splňovat veškeré nároky a dosahovat tak té nejvyšší odborné úrovně. Hlavní náplní práce oddělení je výzkumný projekt *Naše společnost*, v jehož rámci je prováděno deset šetření ročně. Jedná se o průzkum veřejného mínění na reprezentativním vzorku české populace od 15 let, kterého se vždy účastní přibližně 1000 respondentů. Omnibusová podoba dotazníku umožňuje pokrýt velkou šíří námětů, a do šetření jsou proto pravidelně řazena politická, ekonomická i další obecně společenská témata. Jsou využívány jak opakované otázky, které umožňují sledovat vývoj zkoumaných jevů, tak náměty nové, reagující na aktuální dění. Díky dlouhodobému a kontinuálnímu charakteru je tento vědecký projekt zkoumání veřejného mínění v České republice ojedinělý.

---