

Tisková zpráva

Hodnocení vývoje vybraných oblastí veřejného života během uplynulého roku – prosinec 2016

- ⊙ Nejčastěji jako zhoršenou lidé vnímají situaci v oblasti přistěhovalectví, kde 65 % dotázaných uvedlo negativní hodnocení (z toho 26 % uvedlo „rozhodně se zhoršila“). Další v pořadí je bezpečnostní situace ČR, kde negativní hodnocení uvedlo 54 % dotázaných. V minulém roce bylo pořadí na posledních místech shodné, avšak zhoršení situace v oblasti přistěhovalectví deklarovalo 80 %, u bezpečnostní situace 71 %.
- ⊙ Nejpozitivnější hodnocení měla oblast nabídky zboží a služeb, kde 48 % dotázaných uvedlo, že se situace zlepšila, což je podobné hodnocení jako v roce 2015. Na druhém místě je oblast nezaměstnanosti, kde zlepšení uvedlo 43 % dotázaných, (v roce 2015 to bylo 35 %).
- ⊙ V hodnocení „nálady ve společnosti“ významně převážil názor, že během roku došlo ke zhoršení (53 %, z toho 12 % „rozhodně“).

Zpracoval:

Milan Tuček

Centrum pro výzkum veřejného mínění, Sociologický ústav AV ČR, v.v.i.

Tel.: 210 310 593



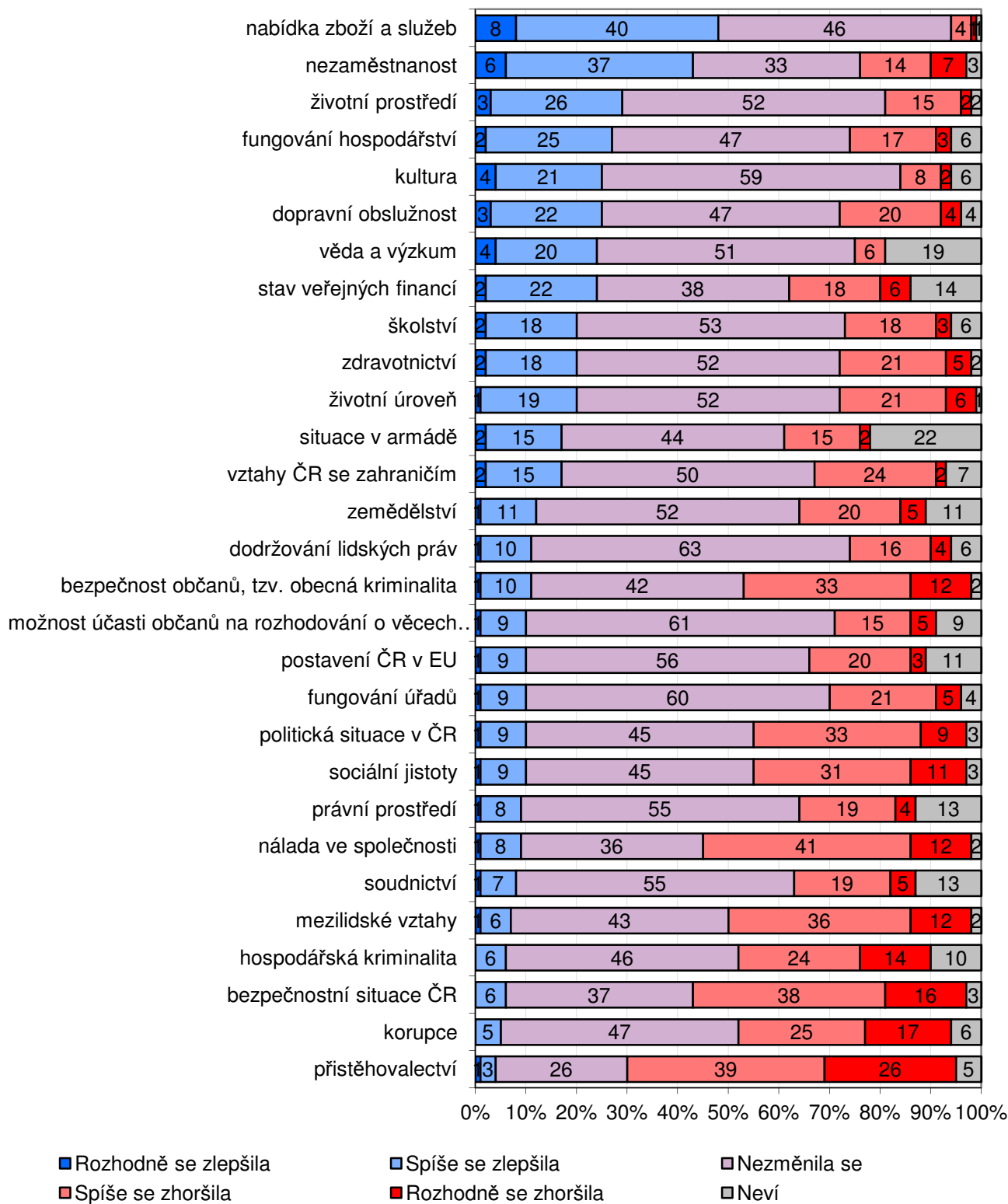
V prosincovém šetření Centra pro výzkum veřejného mínění SOÚ AV ČR, v.v.i. hodnotili občané České republiky vývoj situace ve vybraných oblastech veřejného života během roku 2016.¹

Jak ukazují výsledky v grafu 1, u 19 z 29 sledovaných oblastí podíl těch, kdo tvrdí, že se situace v uplynulém roce zhoršila, statisticky významně převažuje nad těmi, kdo hodnotí situaci jako zlepšení. Zdaleka nejhůře byla vnímána změna situace v případě přistěhovalectví, kde zhoršení konstatovaly téměř dvě třetiny občanů (65 %) a bezpečnostní situace v ČR (54 %). U dalších tří oblastí se podíl konstatovaného zhoršení pohyboval kolem 50 % odpovědí, a to konkrétně u nálady ve společnosti (zhoršení uvedlo 53 % dotázaných), u mezilidských vztahů (48 %) a bezpečnosti občanů (45 %).

Naopak zlepšení nad zhoršením převážilo u šesti sledovaných oblastí, u čtyř pak bylo konstatované zlepšení a zhoršení vyrovnané. Tvrzení o zlepšení kterékoli z oblastí vesměs ani zdaleka nedosahovalo úrovně jedné poloviny, přičemž nejvíce se tomu přiblížila nabídka zboží a služeb s 48 % těch, kdo si myslí, že se v loňském roce v tomto ohledu situace zlepšovala. Druhou relativně nejpříznivěji hodnocenou oblastí byla nezaměstnanost, kterou jako lepší se označilo 43 % respondentů. Přibližně tři z deseti oslovených zaznamenaly zlepšení v oblasti životního prostředí. Kolem čtvrtiny dotázaných konstatovalo zlepšení v oblasti fungování hospodářství, v kultuře, ve vědě a výzkumu, u dopravní obslužnosti a u stavu veřejných financí. U posledních dvou oblastí byl ovšem i stejný, asi čtvrtinový podíl těch, kteří uvedli, že zde došlo ke zhoršení. K podobné shodě podílu pozitivního a negativního hodnocení došlo i u školství a u situace v armádě, když zhruba pětina oslovených pozorovala zlepšení a pětina zhoršení.

¹ Znění otázky: „Řekli byste, že se v roce 2015 v ČR situace v následujících oblastech zlepšila, zhoršila nebo se nezměnila? a) Životní prostředí, b) zdravotnictví, c) vztahy ČR se zahraničím, d) školství, e) fungování hospodářství, f) bezpečnost občanů, tzv. obecná kriminalita, g) kultura, h) situace v armádě, i) fungování úřadů, j) sociální jistoty, k) nezaměstnanost, l) soudnictví, m) přistěhovalectví, n) korupce, o) hospodářská kriminalita, p) zemědělství, q) politická situace v ČR, r) možnost účasti občanů na rozhodování o veřejných záležitostech, s) životní úroveň, t) věda a výzkum, u) postavení ČR v EU, v) dopravní obslužnost, w) nabídka zboží a služeb, x) dodržování lidských práv, z) právní prostředí, aa) celková nálada ve společnosti, ab) mezilidské vztahy, ac) stav veřejných financí, ad) bezpečnostní situace ČR, např. riziko války, teroristického útoku.“ Možnosti odpovědí: rozhodně se zlepšila, spíše se zlepšila, nezměnila se, spíše se zhoršila, rozhodně se zhoršila, neví.

Graf 1: Vývoj situace v jednotlivých oblastech v roce 2016 (%)



Pozn.: Položky jsou řazeny sestupně podle dosaženého skóre pozitivních odpovědí (rozhodně se zlepšila + spíše se zlepšila).

Zdroj: CVVM SOÚ AV ČR, v.v.i., Naše společnost 28. 11. – 12. 12. 2016, 1028 respondentů starších 15 let, osobní rozhovor.

V další analýze jsme se zaměřili na to, kolik procent respondentů v baterii 29 položek uvedlo vyznačený počet odpovědí, že se situace „zlepšila“, „zůstala stejná“ nebo „se zhoršila“. Konkrétně 18 % respondentů v prosinci 2016 v žádné položce neuvedlo, že se zde situace zlepšila, zhoršení v žádné ze sledovaných oblastí nezaznamenalo 7 % dotázaných. Na druhou stranu 38 % dotázaných uvedlo, že situace zůstala stejná v 16 a více oblastech zjišťovaných danou baterií, 15 % uvedlo, že ve více než 15 oblastech došlo ke zhoršení. Výsledky jsou v podstatě shodné s výsledky z roku 2015 (viz tabulku 1).

Tabulka 1: Počty položek, kde se situace zlepšila, zůstala stejná, zhoršila v průběhu roku 2016 a srovnání s minulým šetřením 12/2015 (v %).

	12/2015			12/2016		
	Zlepšení	Stejně	Zhoršení	Zlepšení	Stejně	Zhoršení
Žádná	20	2	5	18	1	7
1-5	46	9	30	49	9	32
6-10	21	21	30	20	22	28
11-15	7	30	20	9	30	18
16+	6	38	15	4	38	15

Zdroj: CVVM SOÚ AV ČR, v.v.i., Naše společnost.

Pro identifikaci obecnějších dimenzí hodnocení vývoje dílčích oblastí v uplynulém roce byla použita faktorová analýza s rotací varimax, která sdružila dílčí proměnné do sedmi faktorů, které vyčerpaly 56 % celkové variance. Podstatná věc pro porozumění výsledku faktorové analýzy je, že odhalené faktory jsou mezi sebou nezávislé, což znamená, že hodnocení skupiny položek sdružené v jednom faktoru nijak nesouvisí s hodnocením položek sdružených v druhých faktorech. Je třeba uvést, že procento vyčerpané variance v daném případě je relativně nízké, když mimo vysvětlení pomocí faktorového řešení zůstává více než 40 % variance odpovědí. Aby nedošlo k podstatnému snížení souboru díky odpovědím „nevím“ (armáda, věda a výzkum, veřejné finance...), byly tyto nahrazeny ve výpočtu středními hodnotami.

Do prvního faktoru (11 % vysvětlené variance) se seskupily oblasti, které spojují aktuální obavy z přistěhovalectví vázané na oblast bezpečnosti, s trvající korupcí a hospodářskou kriminalitou na straně jedné a s náladou ve společnosti a mezilidskými vztahy na straně druhé.

Druhý faktor (10 % variance) v sobě sdružil převážně položky charakterizující fungující ekonomiku: fungování hospodářství, (nízká) nezaměstnanost, fungování úřadů, veřejné finance, životní úroveň, sociální jistoty.

Třetí faktor (10 % variance) propojil oblasti související s právem: právní prostředí, soudnictví, lidská práva, participace občanů.

Čtvrtý faktor (7 % variance) v sobě sdružil zdravotnictví, školství a životní prostředí.

Pátý faktor (6 % variance) propojil postavení ČR v rámci EU a zahraniční vztahy s politickou situací.

Šestý faktor (6 % variance) propojil dopravní obslužnost s nabídkou zboží a služeb.

Šedmý faktor (5 % variance) propojil zbylé oblasti: kulturu, situaci v armádě a vědu a výzkum.

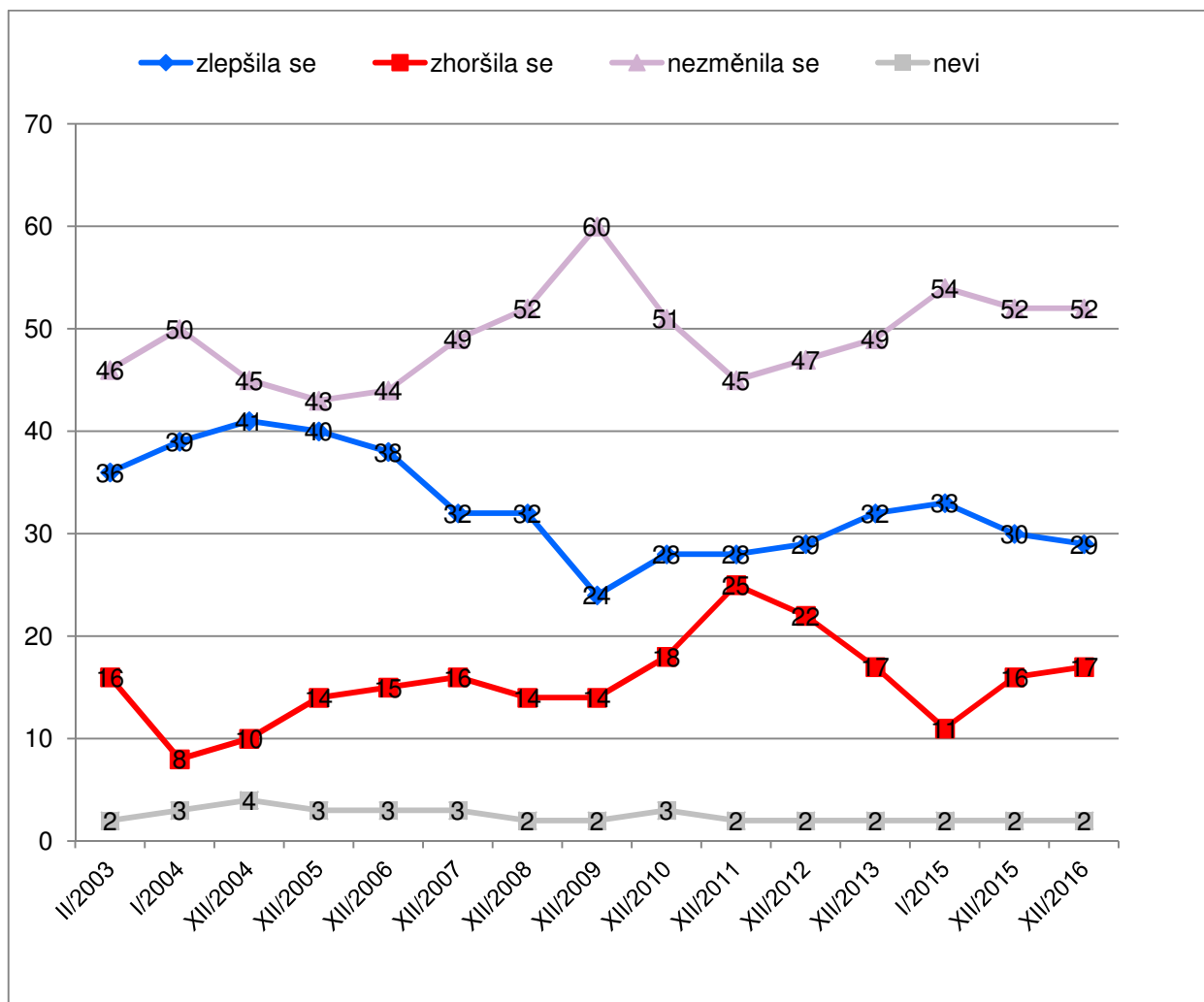
Uvedené faktorové řešení dokládá, že veřejnost strukturuje zkoumané oblasti do logicky konzistentních uskupení. Za pozornost stojí, že nálada ve společnosti se provázala s hodnocením přistěhovalectví a bezpečnostní problematikou. I když, jak uvidíme z časového srovnání, přistěhovalectví je hodnoceno ve srovnání s rokem 2015 významně méně pesimisticky, přece jde o v současné době hlavní zdroj štěpení společnosti. Pro úplnost si uvedme, že zlepšení/zhoršení nálady ve společnosti koreluje s politickou situací (Pearsonův korelační koeficient 0,36), s životní úrovní (0,40), s fungováním hospodářství (0,32), s přistěhovalectvím (0,37), se sociálními jistotami (0,38) a především s mezilidskými vztahy (0,66).

Analýza souhrnných ukazatelů (počty odpovědí zhoršila, zlepšila – viz tabulku 1) podle jednotlivých sociodemografických charakteristik ukázala, že přesvědčení o zhoršení stavu mírně roste spolu s rostoucím věkem a klesá s rostoucím vzděláním. Nejpodstatnější rozdíly v míře celkového zhoršení byly vázány na životní úroveň. Jen 9 % z těch, kteří hodnotí životní úroveň své domácnosti jako dobrou, uvedlo zhoršení situace v 16 a více oblastech, kdežto mezi těmi, kdo ji popsali jako špatnou, jich byla téměř třetina (30 %).

Z časových srovnání vývoje hodnocení změn v jednotlivých oblastech, které postupně prezentují grafy 2 až 30, je možné vyčíst, jak se jejich hodnocení proměňovala od roku 2003 (o posledních čtyřech oblastí od roku 2011). Oblasti jsou uvedeny v pořadí, jak byly řazeny v dotazníku.

Hodnocení situace v oblasti životního prostředí (viz graf 2) se v období let 2004 až 2011 postupně zhoršovalo, když podíl respondentů, kteří zaznamenali zhoršení situace v této oblasti, vzrostl z 8 na 25 %. V období od prosince 2011 do ledna 2015 podíl negativního hodnocení naopak klesal až na úroveň 11 %. Šetření v prosinci 2015 tento pokles nepotvrdilo, podíl negativních hodnocení vzrostl o 5 % procentních bodů. Tento podíl byl potvrzen i v aktuálním šetření.

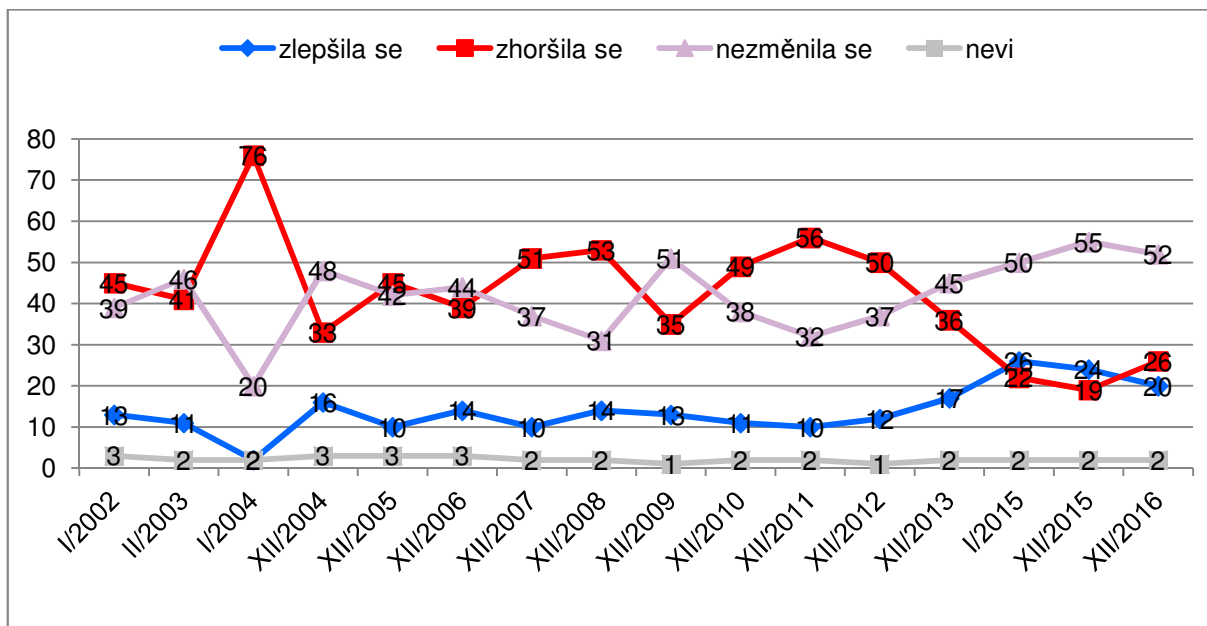
Graf 2: Životní prostředí – zlepšení / zhoršení v minulém roce (%)



Zdroj: CVVM SOÚ AV ČR, v.v.i., Naše společnost.

Zdravotnictví (viz graf 3) v průběhu času procházelo poměrně velkými výkyvy zejména v podobě nárůstu či poklesu podílu těch, kdo konstatovali zhoršení situace v uplynulém roce.

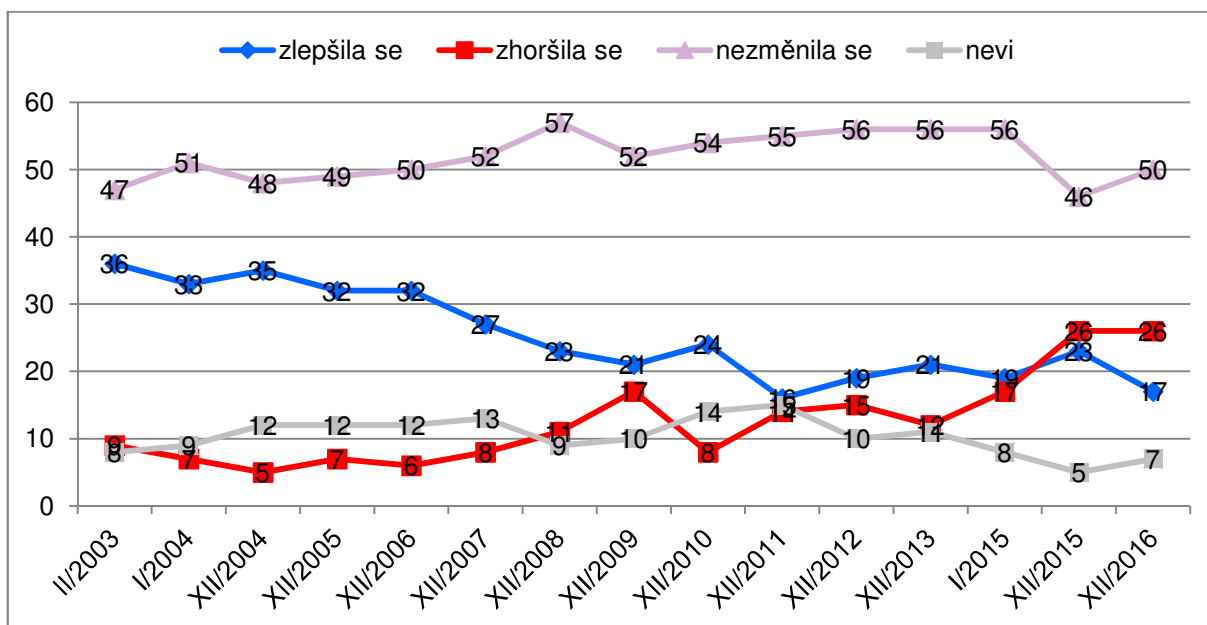
Graf 3: Zdravotnictví – zlepšení / zhoršení v minulém roce (%)



Zdroj: CVVM SOÚ AV ČR, v.v.i., Naše společnost.

Největší negativní výkyv se objevil při hodnocení roku 2004, kdy zhoršení situace uváděly přibližně tři čtvrtiny občanů, avšak hned v následujícím šetření podíl negativního hodnocení uplynulého roku klesl o více než čtyřicet procentních bodů na úroveň jedné třetiny, což byl až do počátku 2015 nejnižší podíl negativního hodnocení. V aktuálním šetření mírně poklesl podíl konstatovaného zlepšení (o čtyři procentní body) a vzrostl podíl zhoršení o sedm procentních bodů.

Graf 4: Vztahy ČR se zahraničím – zlepšení / zhoršení v minulém roce (%)

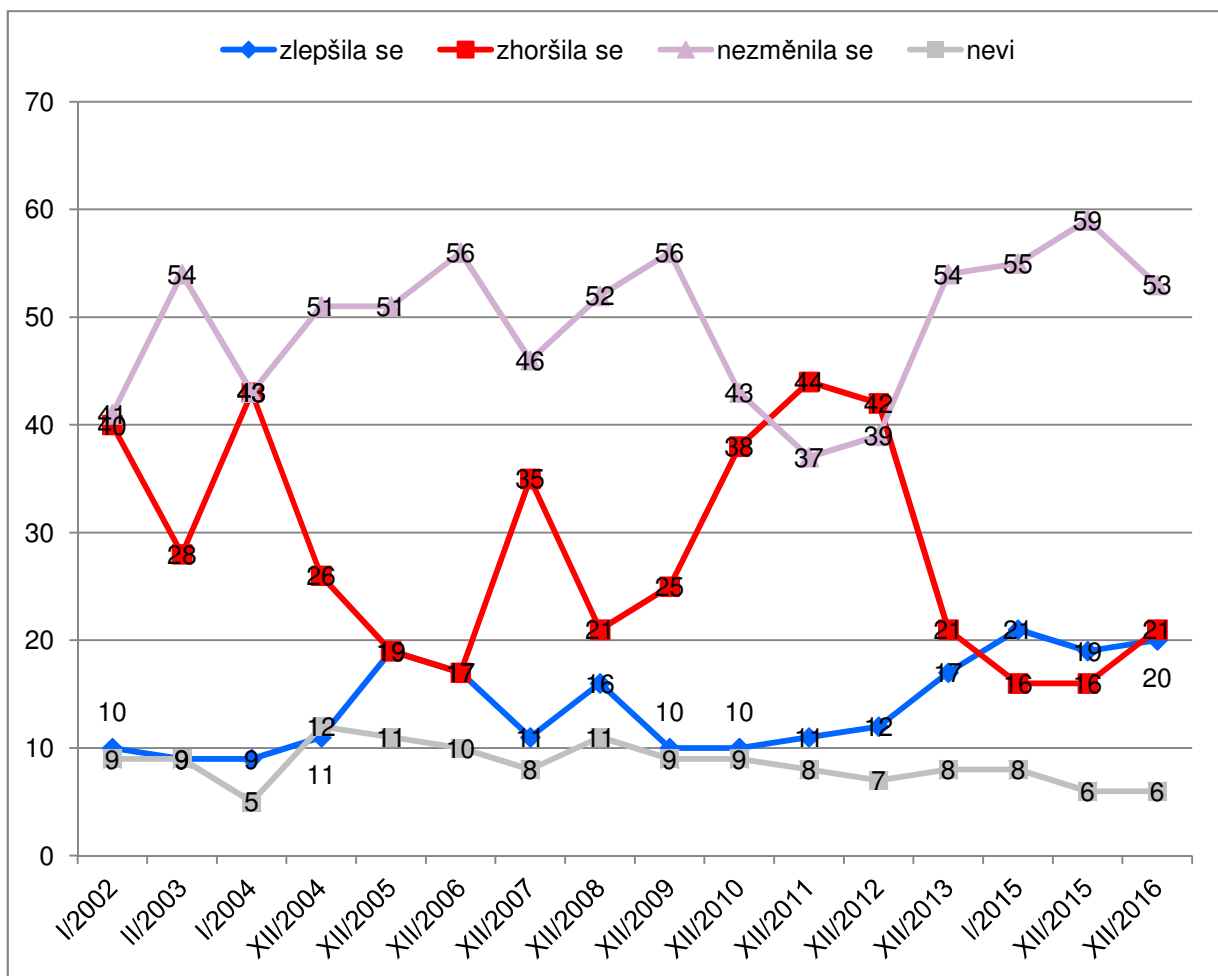


Zdroj: CVVM SOÚ AV ČR, v.v.i., Naše společnost.

U hodnocení vývoje v oblasti vztahů ČR se zahraničím (viz graf 4) můžeme pozorovat dlouhodobý trend pozvolného poklesu podílu konstatovaného zlepšení, který se v první polovině minulého desetiletí pohyboval na úrovni okolo jedné třetiny, od roku 2008 se pak pohyboval kolem jedné pětiny. V aktuálním výzkumu jsme zaznamenali zřetelný pokles těch, podle kterých se za poslední rok vztahy naší země se zahraničím zlepšily (o 6 procentních bodů, návrat na úroveň ledna 2015).

Podobně jako u zdravotnictví velké výkyvy v podílu konstatovaného zhoršení situace v uplynulém roce můžeme pozorovat také v případě oblasti školství (viz graf 5).

Graf 5: Školství – zlepšení / zhoršení v minulém roce (%)

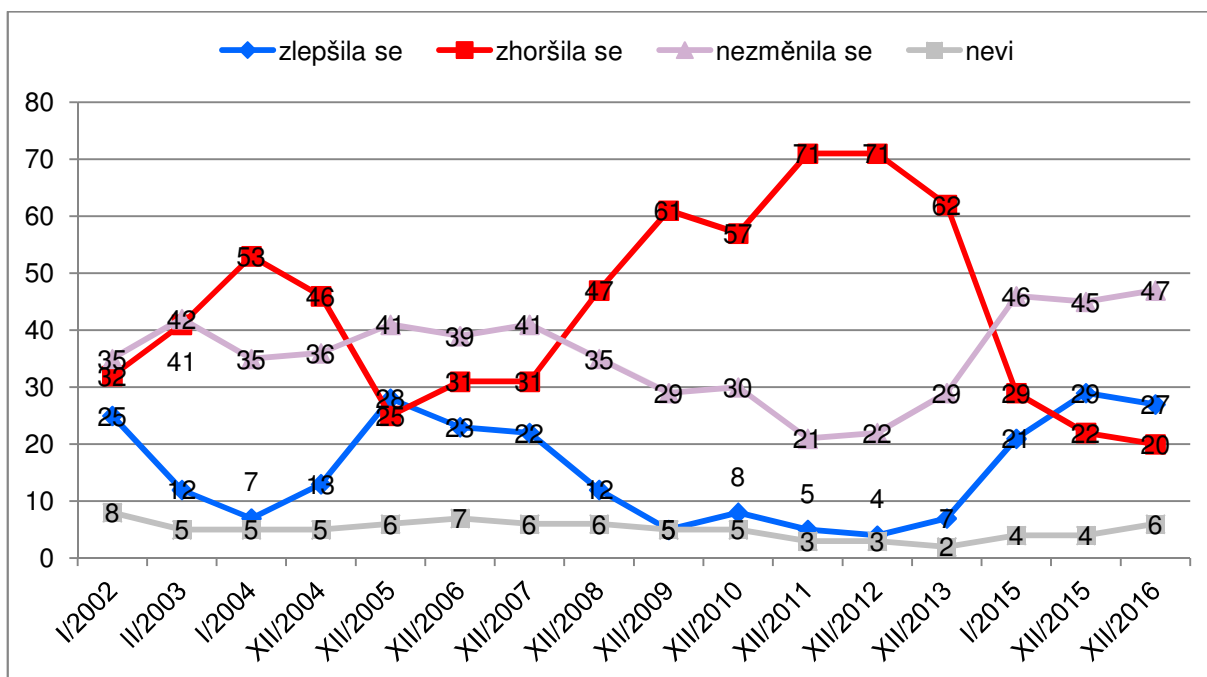


Zdroj: CVVM SOÚ AV ČR, v.v.i., Naše společnost.

Zde se situace zlepšovala mezi roky 2004 a 2006, naopak mezi roky 2008 a 2012 se hodnocení výrazně zhoršovalo. Rok 2013 přinesl výrazný obrat znamenající de facto návrat k úrovni hodnocení z roku 2008. V aktuálním šetření došlo k určitému nárůstu negativního hodnocení s tím, že o 6 procentních bodů zeslabil názor, že v oblasti školství v roce 2016 nedošlo k výraznější změně.

V hodnocení fungování hospodářství (viz graf 6) můžeme vidět po roce 2007 výrazné zhoršování spojené s ekonomickou krizí. Rok 2013 zaznamenal obrat v hodnocení, který další výzkum nejen potvrdil, ale významně prohloubil. Aktuální šetření potvrdilo hodnocení z roku 2015, takže fungování hospodářství je tak v nejlepší kondici za celé sledované období (tj. od roku 2002).

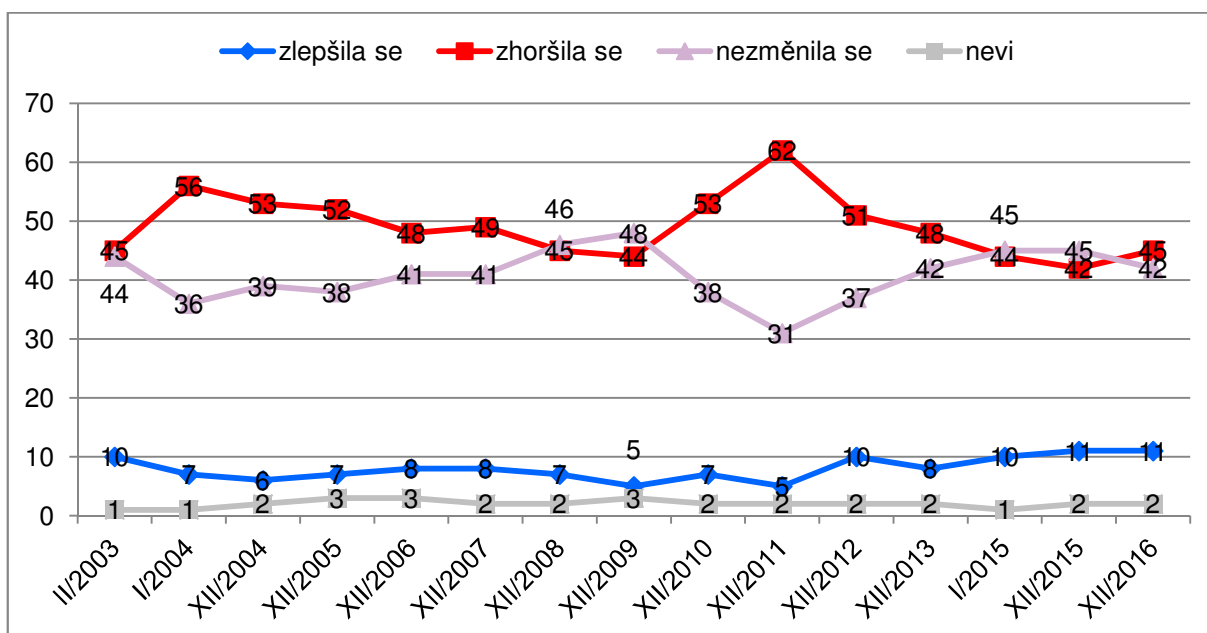
Graf 6: Fungování hospodářství – zlepšení / zhoršení v minulém roce (%)



Zdroj: CVVM SOÚ AV ČR, v.v.i., Naše společnost.

Oblast bezpečnosti občanů, respektive obecné kriminality (viz graf 7) zaznamenávala od roku 2004 do roku 2009 pozvolné snižování podílu negativního hodnocení vývoje v uplynulém roce, v letech 2010 a 2011 došlo k výraznému zhoršení, ale od roku 2011 do 2015 podíl dotázaných, kteří zaznamenali v této oblasti zhoršení, klesal. Aktuální výzkum naznačil změnu toho trendu, když o 3 procentní body vzrostlo negativní hodnocení.

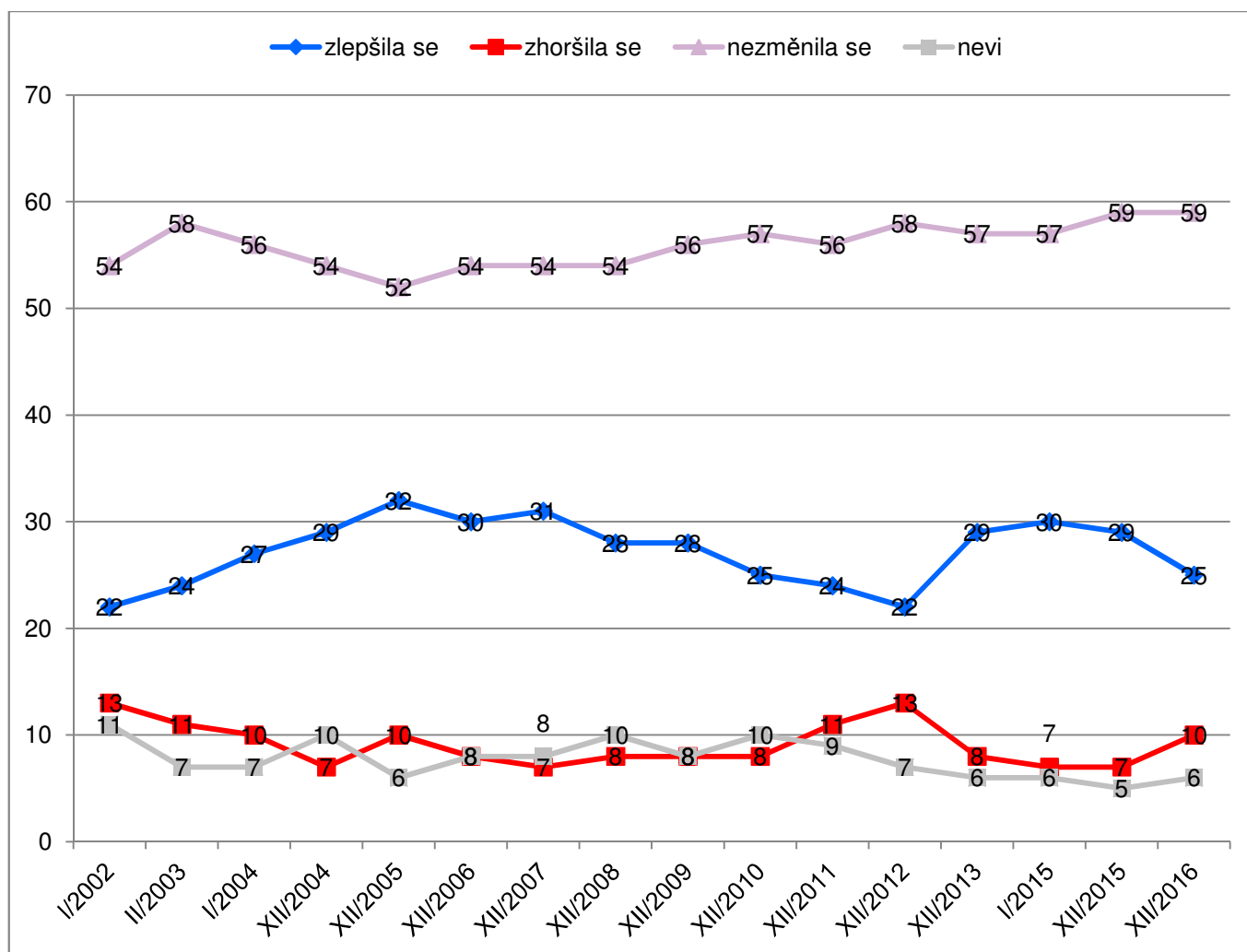
Graf 7: Bezpečnost občanů – zlepšení / zhoršení v minulém roce (%)



Zdroj: CVVM SOÚ AV ČR, v.v.i., Naše společnost.

Oblast kultury (viz graf 8) zaznamenávala velmi pozvolný nárůst příznivého hodnocení až do roku 2005. V letech 2005 až 2009 se podíl těch, kteří v této oblasti viděli nějaká zlepšení, v podstatě ustálil a pohyboval se kolem tří desetin dotázaných. V letech 2010 až 2012 podíl pozitivních odpovědí postupně klesal, ale v roce 2013 došlo k obratu a návratu zpět na úroveň let 2005 až 2009. V aktuálním výzkumu došlo k narušení stability ve smyslu poklesu podílu pozitivních hodnocení a nárůstu negativních. Až další šetření může prokázat, zda jde o trvalejší kritický pohled.

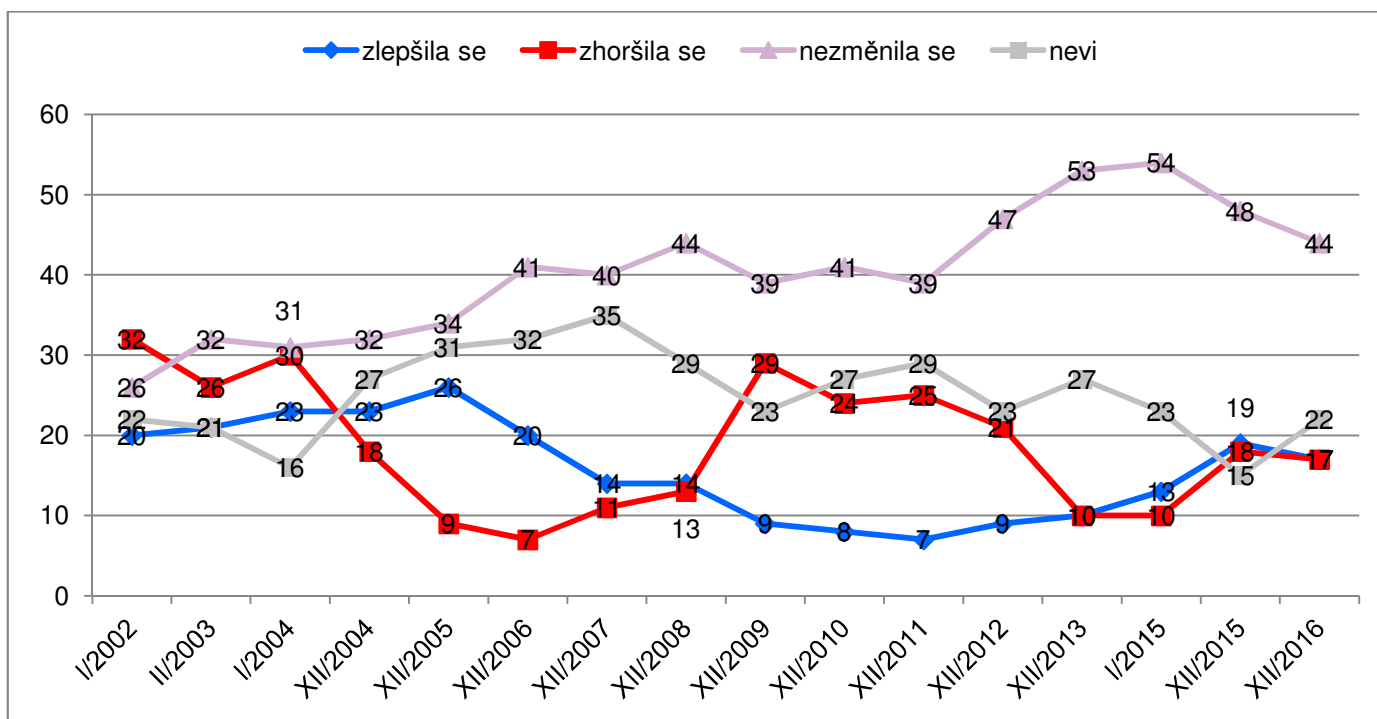
Graf 8: Kultura – zlepšení / zhoršení v minulém roce (%)



Zdroj: CVVM SOÚ AV ČR, v.v.i., Naše společnost.

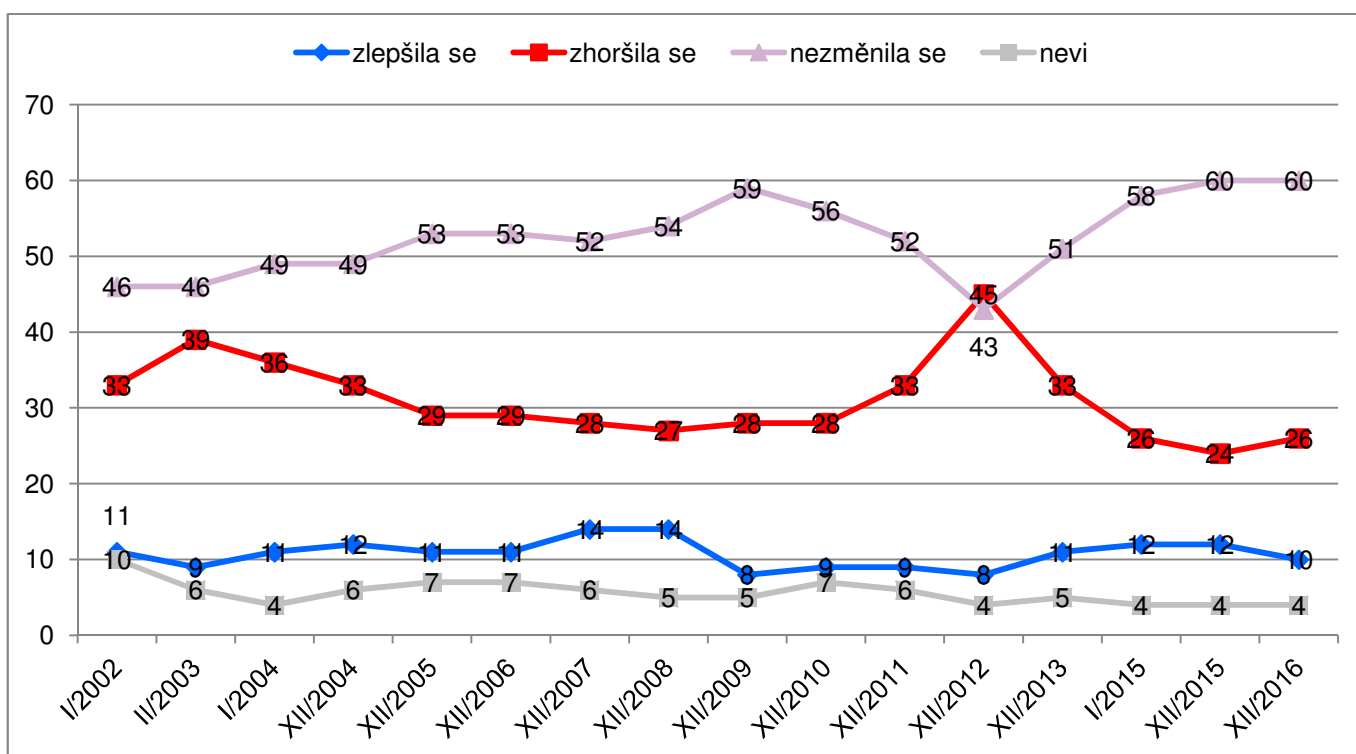
Pokud jde o situaci v armádě (viz graf 9), zde můžeme v období od roku 2002 do počátku roku 2015 pozorovat především nárůst podílu těch, kdo říkají, že se situace v uplynulém roce nezměnila. Souběžně s tím zejména v letech 2004 až 2007 výrazně rostl i podíl odpovědí neví, což obojí může do značné míry souviset se zrušením základní vojenské služby a profesionalizací armády, která se tak kromě jiného poněkud vzdálila přímé zkušenosti většiny řadových občanů. Podíl deklarovaného zlepšení situace, který mezi roky 2002 a 2005 nepatrně vzrostl, následně postupně poklesl z jedné čtvrtiny až na úroveň jedné desetiny, kde se od roku 2009 udržoval až do počátku roku 2015. V prosincovém výzkumu v roce 2015 jsme poprvé zaznamenali výraznější pokles podílu respondentů, kteří v posledním roce neviděli v situaci v armádě žádnou změnu. Tento pokles pokračoval i v aktuálním šetření (na úkor odpovědí „nevím“). Co se týče podílu negativního a pozitivního hodnocení je vyrovnaný (17 procentních bodů) a vyšel shodně jako v minulém šetření.

Graf 9: Situace v armádě – zlepšení / zhoršení v minulém roce (%)



Zdroj: CVVM SOÚ AV ČR, v.v.i., Naše společnost.

Graf 10: Fungování úřadů – zlepšení / zhoršení v minulém roce (%)

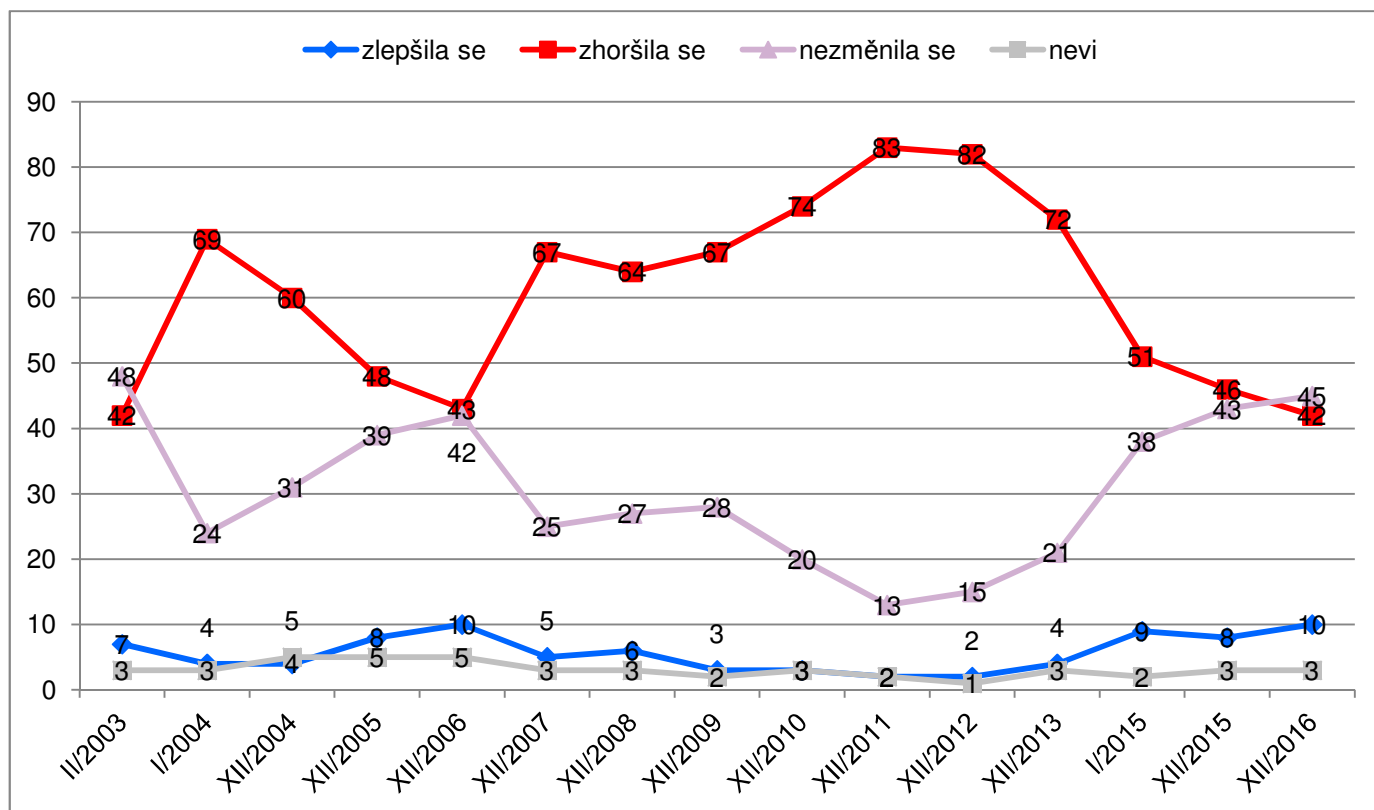


Zdroj: CVVM SOÚ AV ČR, v.v.i., Naše společnost.

Podíl respondentů, kteří konstatují zlepšení v oblasti fungování úřadů, zůstává po celou dobu sledování v podstatě stabilní (viz graf 10). Do roku 2010 postupně klesal podíl těch, kdo situaci v oblasti vnímali jako zhoršenou, v letech 2011 a 2012 jejich podíl naopak prudce vzrostl. Od roku 2012 do 2015 pak postupně rostl podíl respondentů, kteří v této oblasti žádnou změnu nevidí, a naopak klesal podíl respondentů, podle kterých se situace v této oblasti zhoršila. Aktuální výzkum nevykázal žádnou významnou změnu oproti poslednímu šetření z prosince 2015.

Pro oblast sociálních jistot (viz graf 11) je po celou dobu měření charakteristický velmi nízký podíl těch, kteří v této oblasti spatřují nějaké zlepšení.

Graf 11: Sociální jistoty – zlepšení / zhoršení v minulém roce (%)

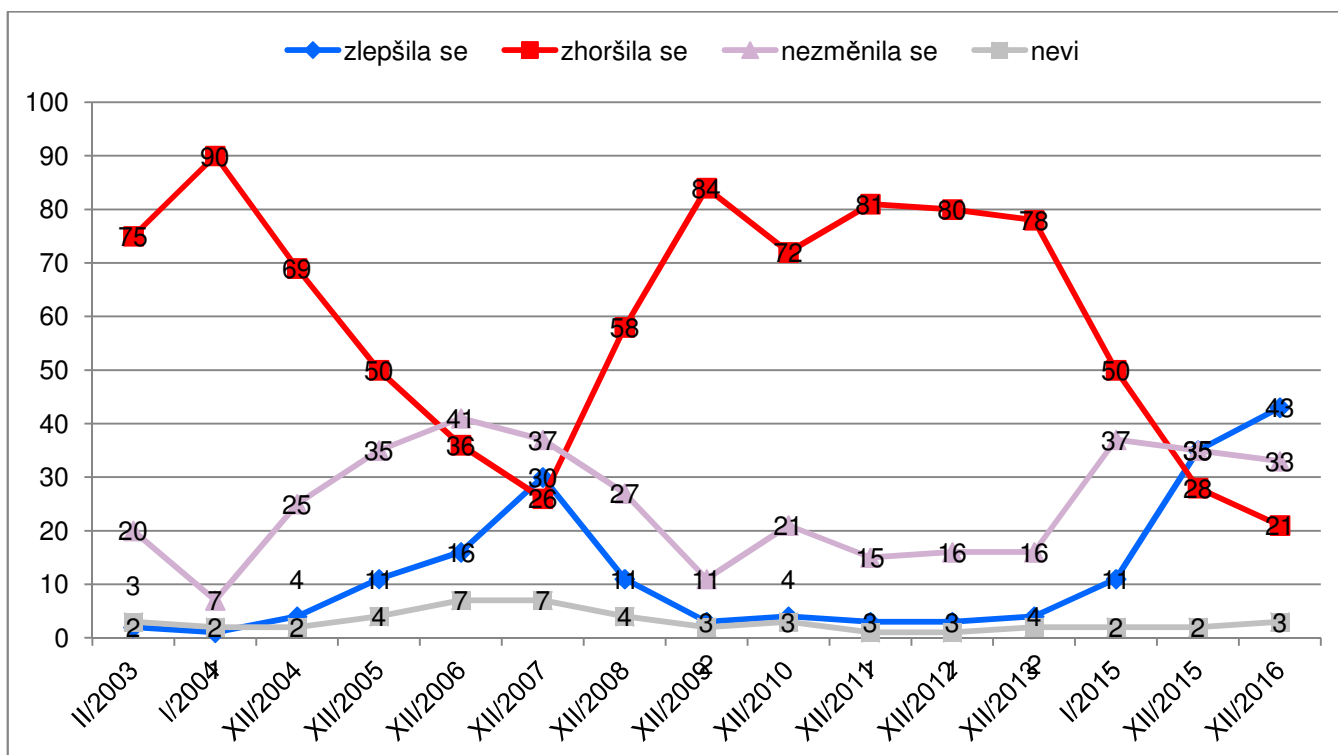


Zdroj: CVVM SOÚ AV ČR, v.v.i., Naše společnost.

Mezi lety 2003 a 2004 došlo k výraznému nárůstu podílu dotázaných, podle kterých se situace v této oblasti změnila k horšímu, od roku 2004 se pak podíl negativních odpovědí postupně snižoval až do konce 2006, kdy se podíl záporných hodnocení prakticky srovnal s podílem hodnocení „nezměnila se“. V roce 2007 podíl těch, kdo v této oblasti zaznamenali zhoršení, opět výrazně vzrostl a v letech 2010 až 2012 patřila tato oblast mezi vůbec nejhůře hodnocené. Od roku 2012 ale podíl negativního hodnocení opět velmi výrazně klesá (od prosince 2012 do prosince 2015 došlo k poklesu negativních odpovědí o 36 procentních bodů) a naopak roste podíl těch, kteří v této oblasti nezaznamenali žádnou změnu. Aktuální výzkum uvedená hodnocení potvrdil.

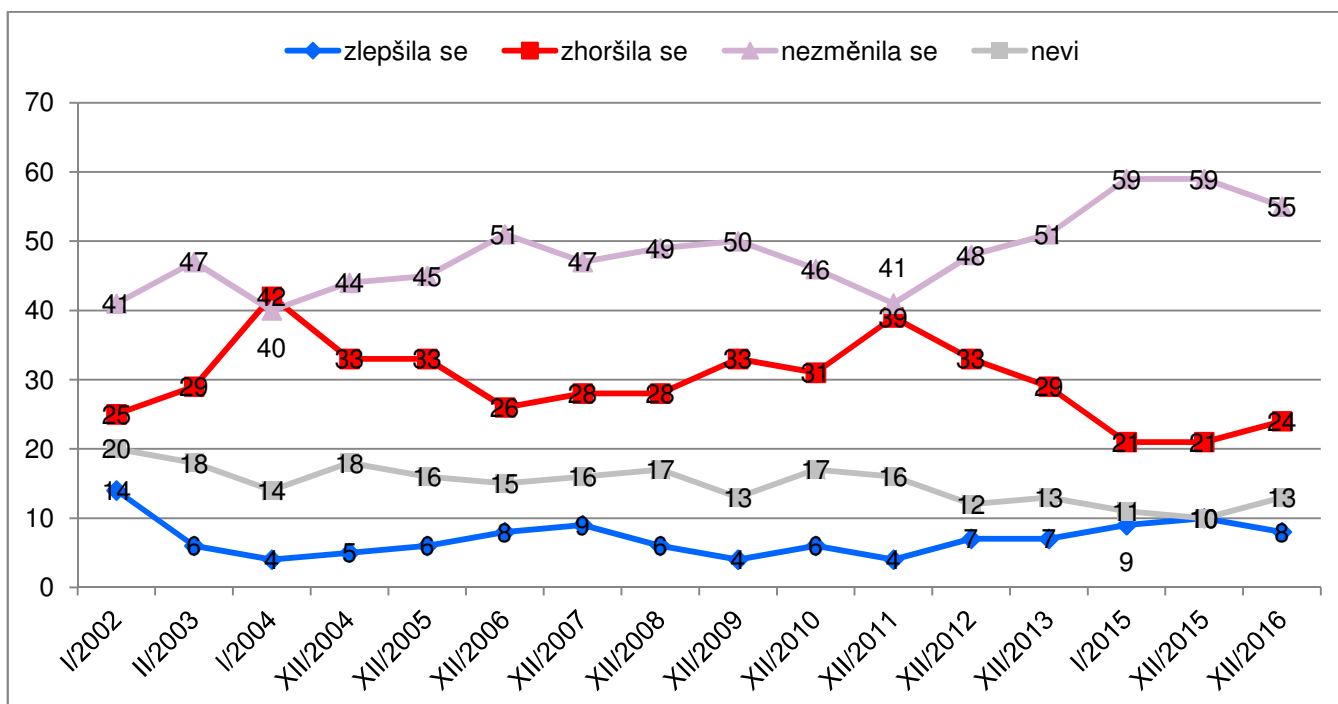
Oblast nezaměstnanosti (viz graf 12) svým vývojem do značné míry kopíruje ekonomickou situaci a její hodnocení, jež v baterii zastupuje položka fungování hospodářství. V posledních 2 letech můžeme v této oblasti vidět výrazný optimismus, jenž se projevuje na jedné straně poklesem podílu odpovědí „zhoršila se“ a na druhé straně růstem podílu těch, kteří si myslí, že se situace v této oblasti zlepšila. Aktuální výsledky jsou nejpozitivnějším hodnocením za celou dobu sledování.

Graf 12: Nezaměstnanost – zlepšení / zhoršení v minulém roce (%)



Zdroj: CVVM SOÚ AV ČR, v.v.i., Naše společnost.

Graf 13: Soudnictví – zlepšení / zhoršení v minulém roce (%)

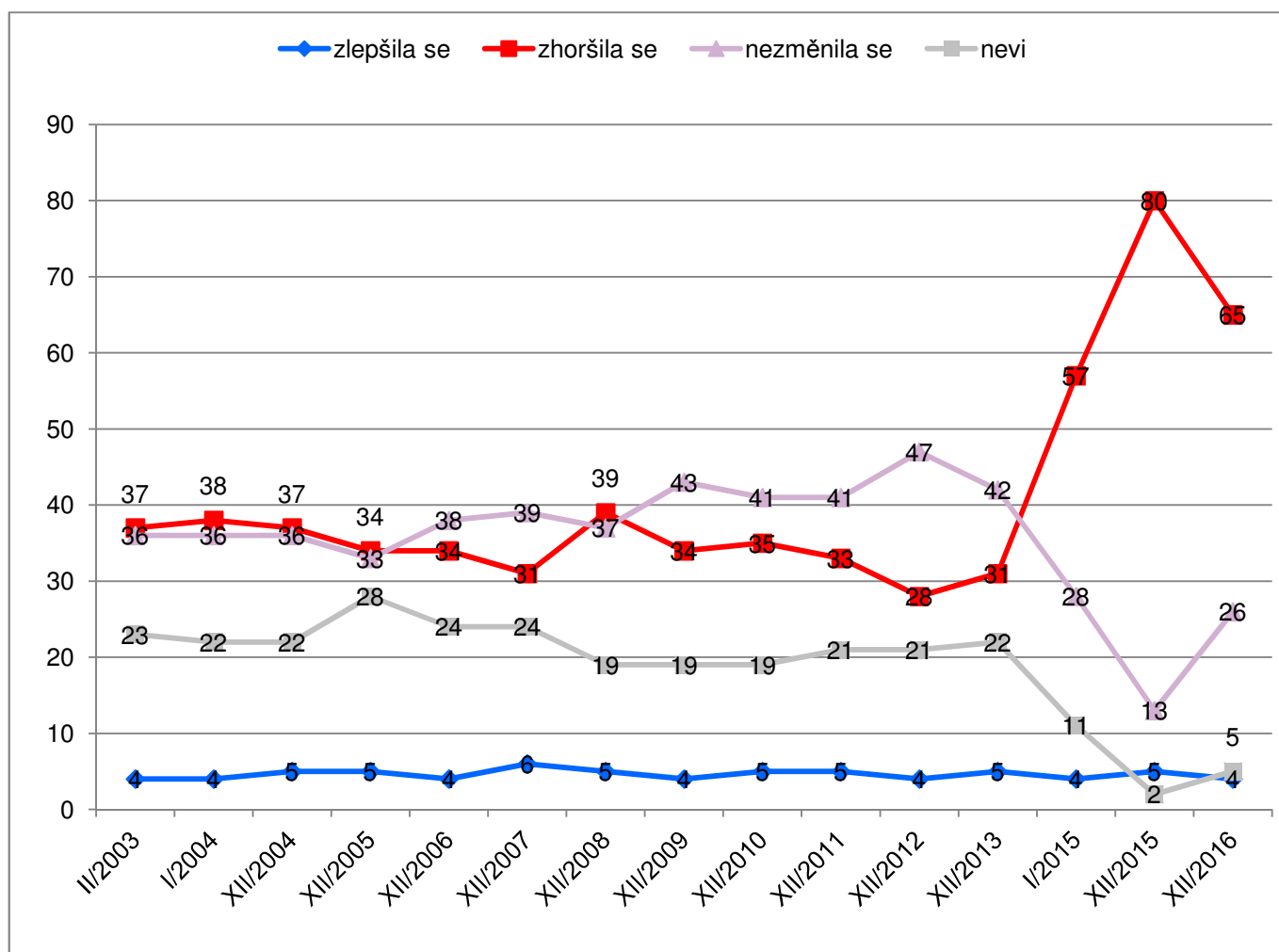


Zdroj: CVVM SOÚ AV ČR, v.v.i., Naše společnost.

Oblast soudnictví (graf 13) se z pohledu veřejného mínění v posledních několika letech postupně stabilizovala, když od roku 2011 vidíme v této oblasti setrvalý nárůst podílu těch, podle kterých se v této oblasti situace za poslední rok významně nezměnila (tři pětiny dotázaných) a současný pokles negativního hodnocení případných změn (pětina dotázaných). Aktuální šetření avšak dokládá, že tento trend byl narušen a veřejnost začala hodnotit danou oblast o něco více kriticky.

Oblast přistěhovalectví patřila v letech 2003 až 2011 k těm nejstabilnějším, přičemž po celou dobu sledování je pro tuto oblast charakteristický velmi nízký podíl těch, kteří zde vidí nějaké zlepšení. V posledních 2 letech došlo ale k výrazné změně, když od prosince 2013 do prosince 2015 podíl těch, kteří situaci hodnotí jako „zhoršenou“, stoupl o 49 procentních bodů a naopak významně klesl podíl těch, kteří žádnou změnu nepozorovali, nebo se k této položce neuměli vyjádřit a volili odpověď „nevím“. Zřejmě z důvodů vývoje přistěhovalecké krize během roku 2016 došlo k významnému zlomu v hodnocení – pokles negativních odpovědí o 15 procentních bodů a nárůst odpovědí „nezměnila se“ o 13 procentních bodů.

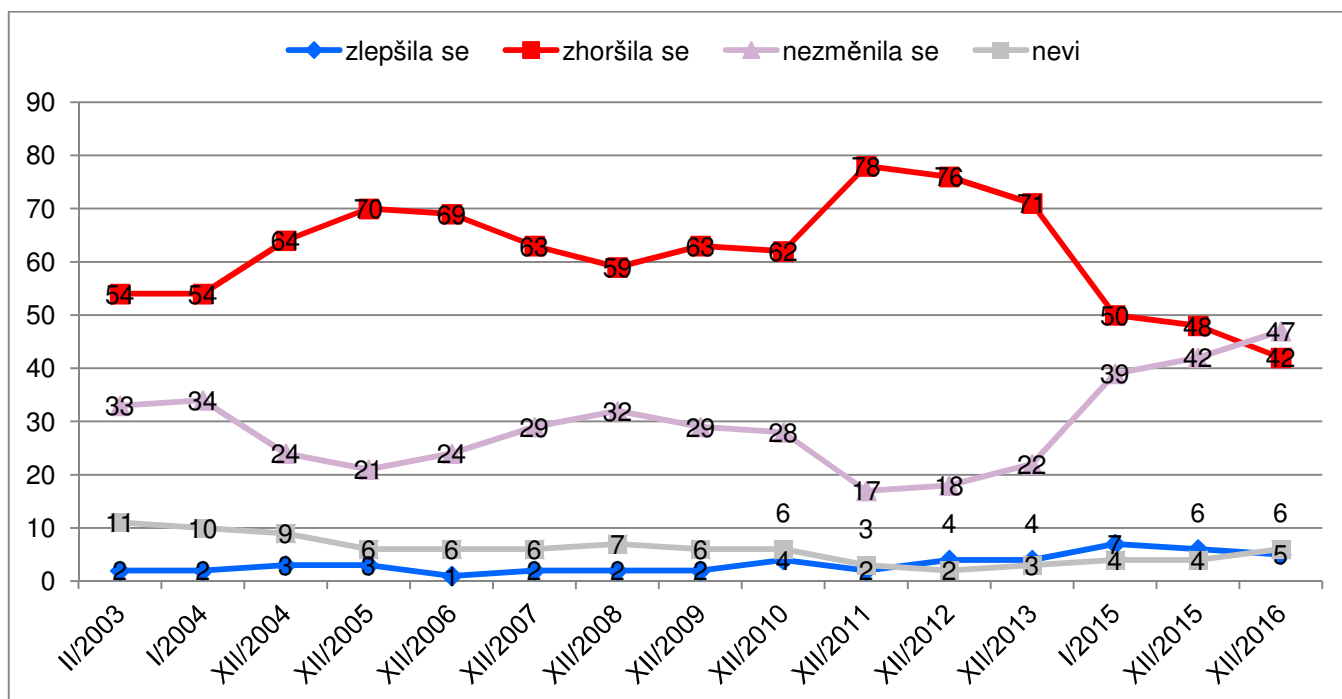
Graf 14: Přistěhovalectví – zlepšení / zhoršení v minulém roce (%)



Zdroj: CVVM SOÚ AV ČR, v.v.i., Naše společnost.

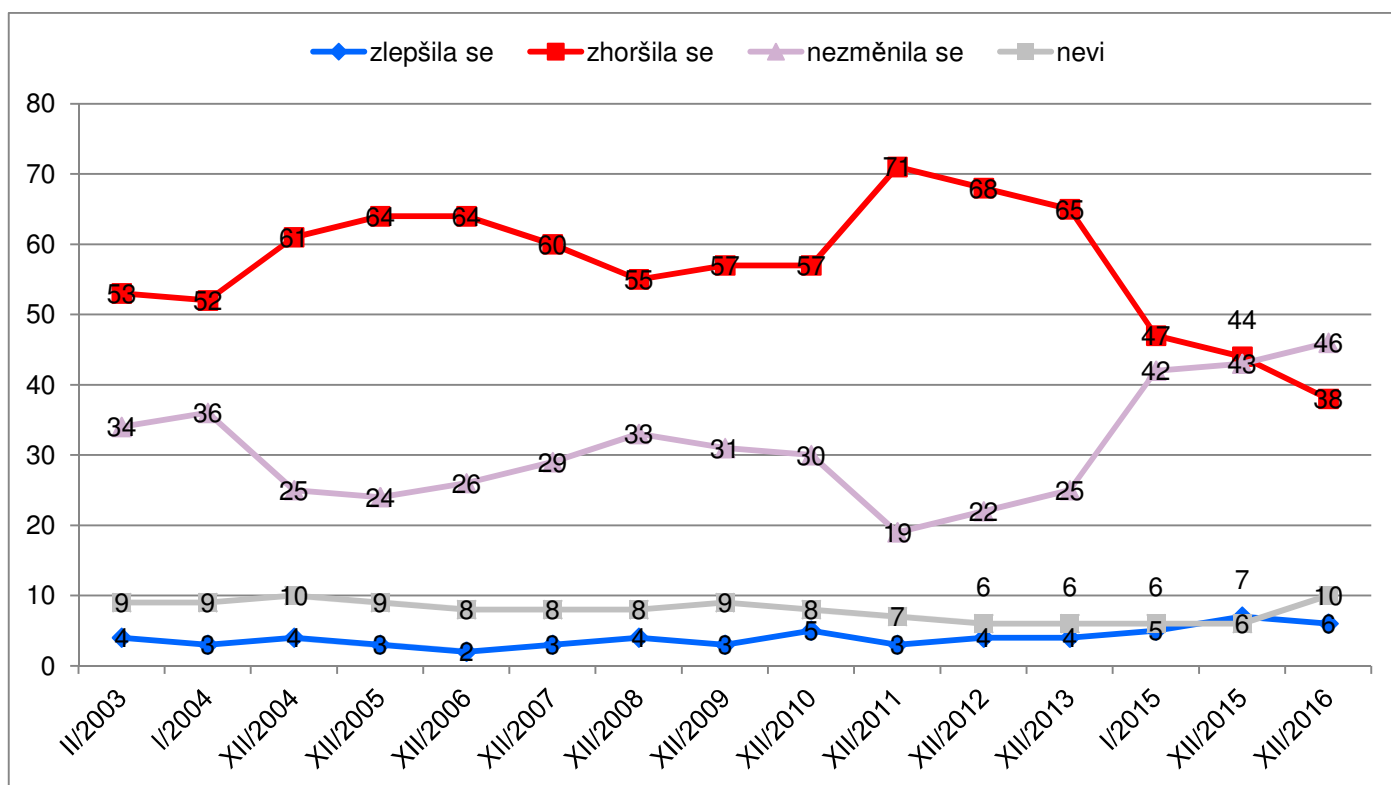
Hodnocení uplynulého vývoje v oblasti korupce (viz graf 15) a podobně tak i v oblasti hospodářské kriminality (viz graf 16) došlo v posledních třech až čtyřech letech (a především v hodnocení z počátku roku 2015) k výraznému zlomu, kdy se postupně snížil podíl těch, kteří konstatují, že se situace zhoršila, na své historické minimum, v případě korupce mezi prosincem 2011 a 2016 poklesl podíl respondentů vnímajících zhoršení situace v této oblasti o 36 procentních bodů, v případě hospodářské kriminality o 33 procentní body.

Graf 15: Korupce – zlepšení / zhoršení v minulém roce (%)



Zdroj: CVVM SOÚ AV ČR, v.v.i., Naše společnost.

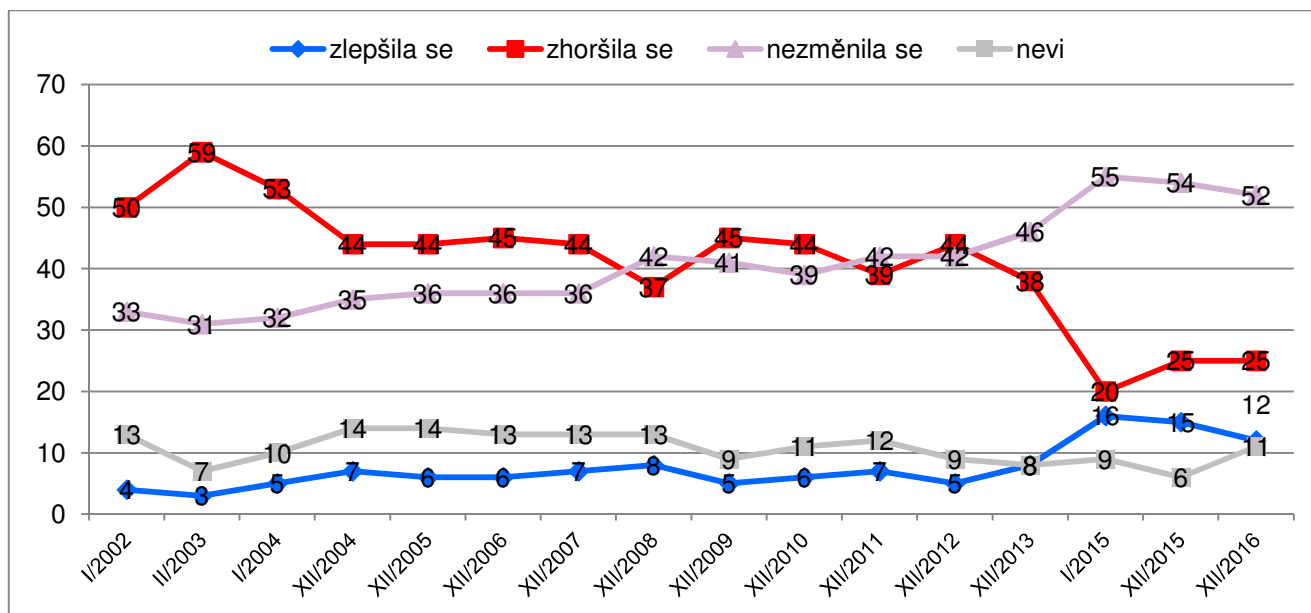
Graf 16: Hospodářská kriminalita – zlepšení / zhoršení v minulém roce (%)



Zdroj: CVVM SOÚ AV ČR, v.v.i., Naše společnost.

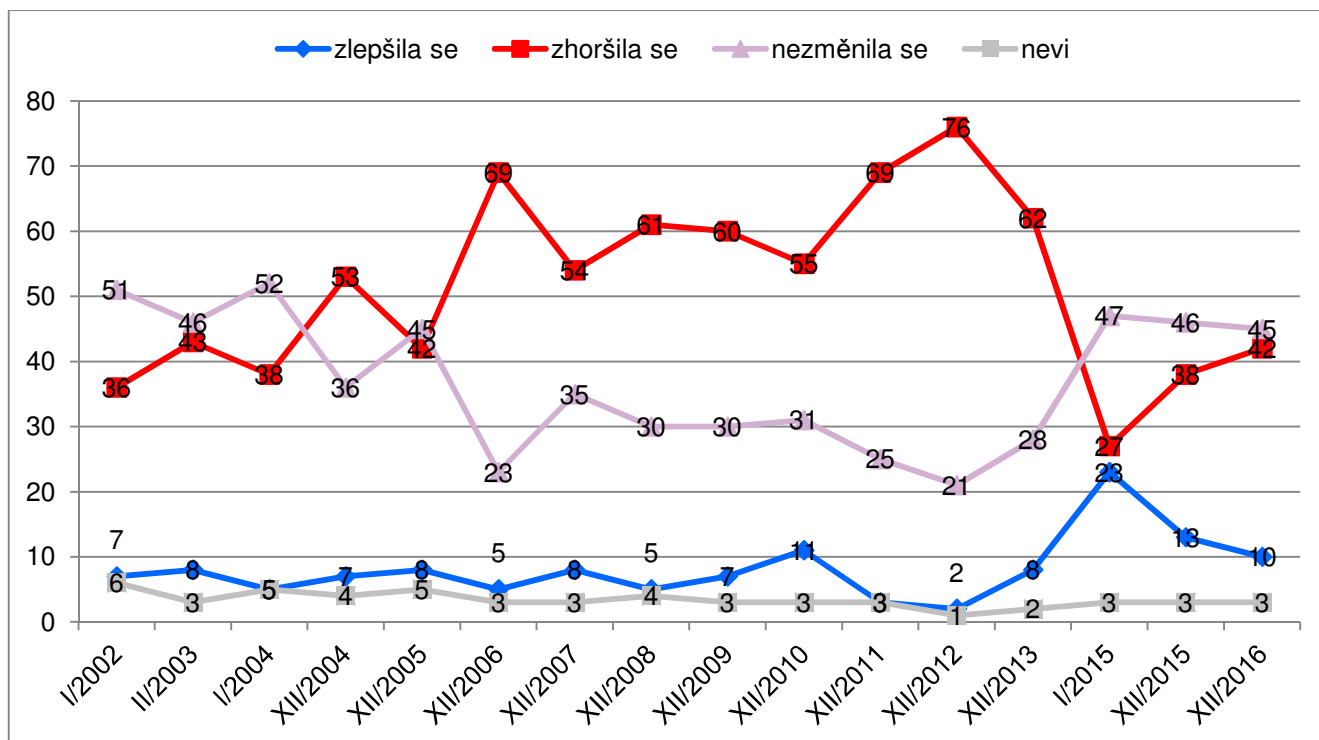
V případě zemědělství (viz graf 17) dochází v podstatě po celou dobu sledování k pozvolnému nárůstu těch, kteří v této oblasti nepozorují žádnou změnu. Tento nárůst se v posledních dvou letech zastavil na zhruba polovině dotázaných. Spolu s tím klesal podíl těch, kteří deklarovali zhoršení situace, v aktuálním šetření čtvrtina dotázaných.

Graf 17: Zemědělství – zlepšení / zhoršení v minulém roce (%)



Zdroj: CVVM SOÚ AV ČR, v.v.i., Naše společnost.

Graf 18: Politická situace v ČR – zlepšení / zhoršení v minulém roce (%)

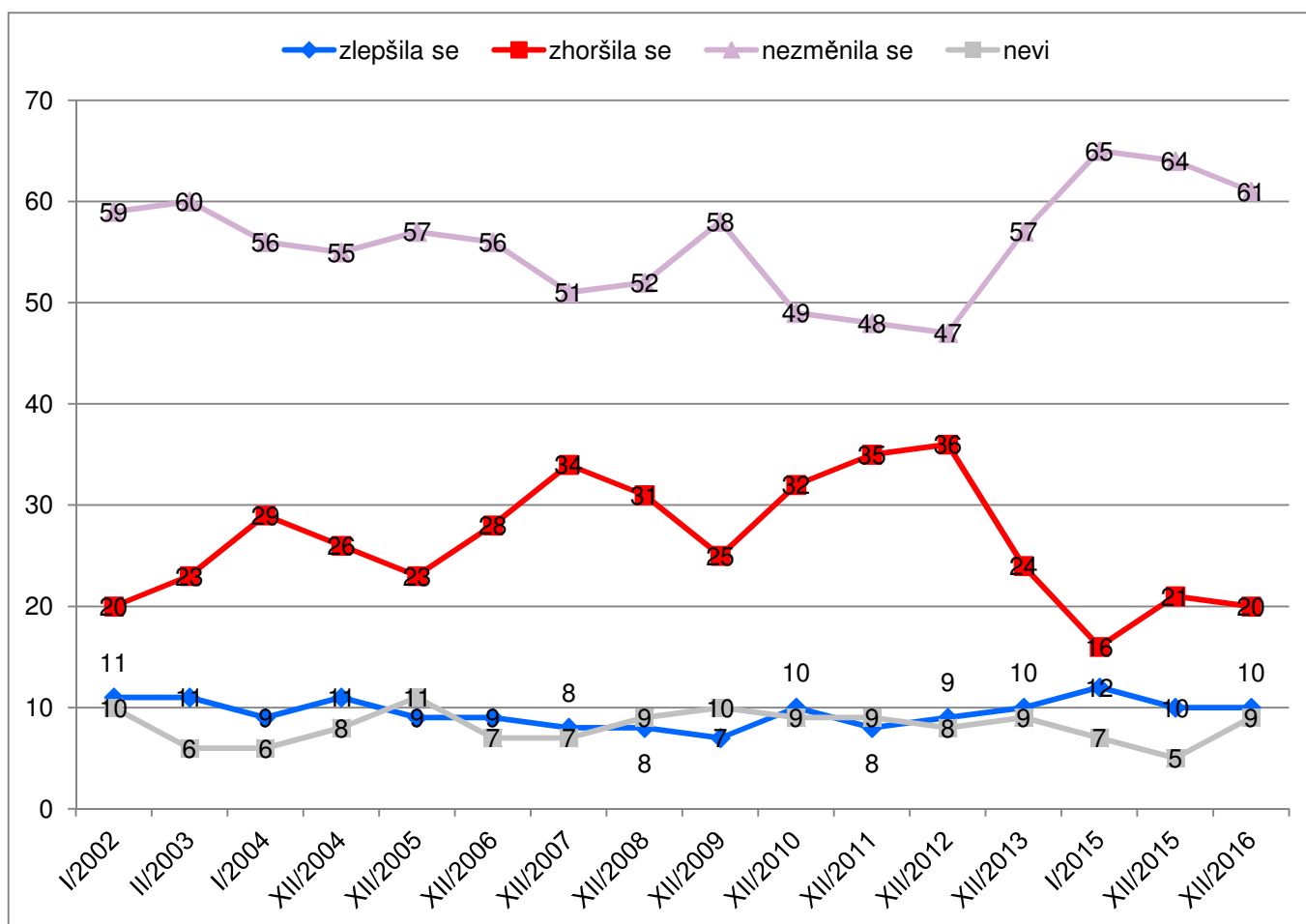


Zdroj: CVVM SOÚ AV ČR, v.v.i., Naše společnost.

Hodnocení vývoje politické situace v ČR (viz graf 18) vykázalo v měření z prosince 2013 a ledna 2015 velké zlepšení, jímž se z historického dna, na němž se ocitlo na konci roku 2012, posunulo do svého výrazného pozitivního maxima. V aktuálním výzkumu se ovšem hodnocení politické situace v ČR opět zhoršilo a prohloubilo negativní trend z prosince 2015. V součtu od ledna 2015 zhoršení narostlo o 15 procentních bodů více respondentů a zlepšení naopak o 13 procentních bodů pokleslo.

Pokud jde o možnost účasti občanů na rozhodování o veřejných záležitostech (viz graf 19), zde mezi roky 2012 a 2015 posílilo přesvědčení, že v této oblasti nedochází k výrazným změnám, při poklesu deklarovaného zhoršení. V aktuálním výzkumu se oproti lednu 2015 podíl těch, kdo konstatují zhoršení, naopak mírně zvýšil a podíl těch, kdo nevidí žádnou změnu, poklesl.

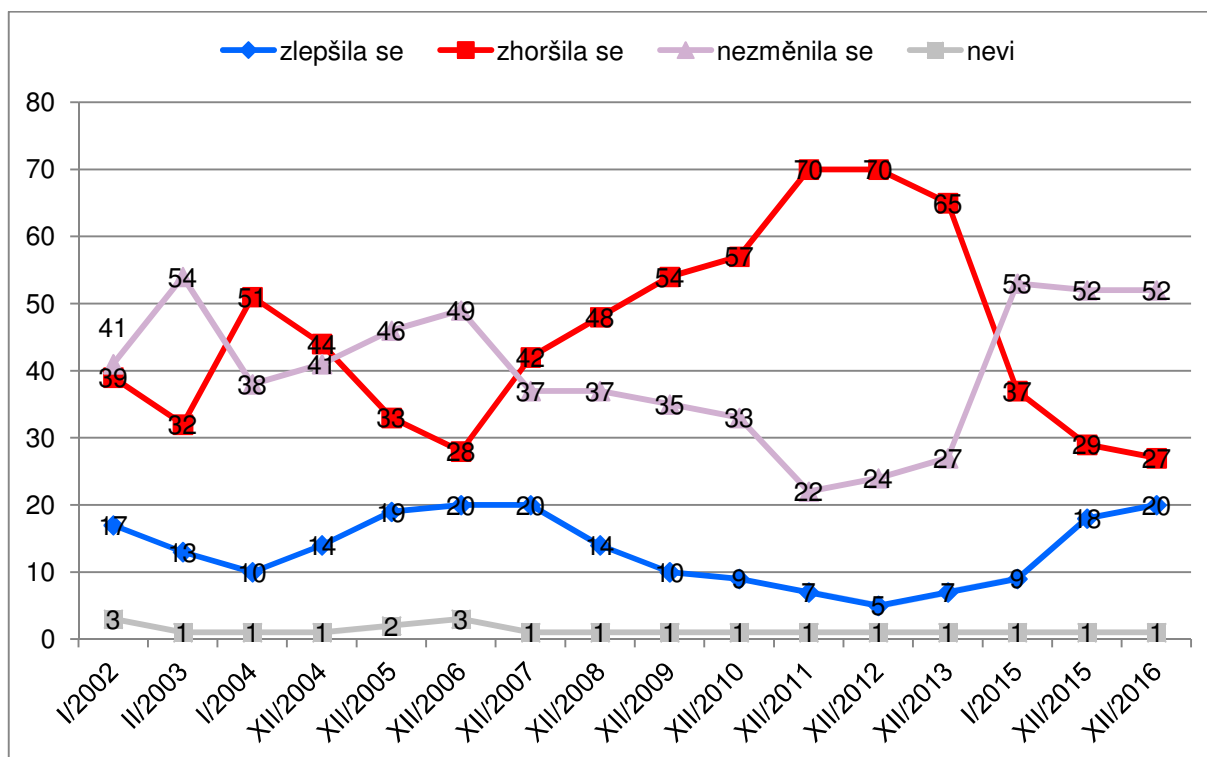
Graf 19: Možnost účasti občanů na rozhodování o veřejných záležitostech – zlepšení / zhoršení v minulém roce (%)



Zdroj: CVVM SOÚ AV ČR, v.v.i., Naše společnost.

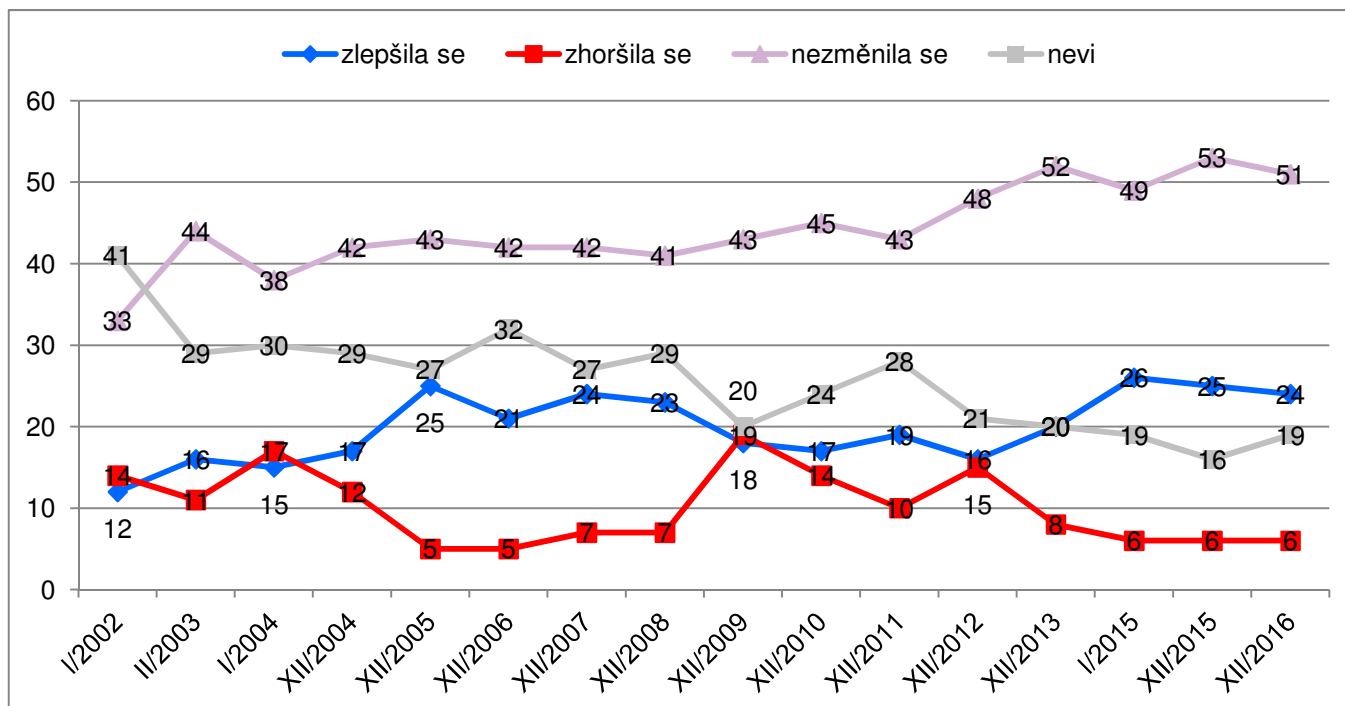
Vývoj v oblasti životní úrovně (viz graf 20) se podobně jako oblast sociálních jistot úzce váže na vývoj ekonomiky a sociálně ekonomických podmínek. Mezi roky 2004 a 2006 se hodnocení výrazně zlepšovalo, od roku 2007, kdy se do životní úrovně začala promítat některá opatření Topolánkovy vlády, jako např. změny DPH, zrušení společného zdanění manželů či zavedení tzv. regulačních poplatků ve zdravotnictví, a následně po vypuknutí ekonomické krize ke konci roku 2008, se naopak dramaticky zhoršovalo, když mezi roky 2006 a 2011 narostl podíl negativního hodnocení vývoje životní úrovně v uplynulém roce o více než čtyřicet procentních bodů. V posledních 3 letech ovšem došlo, podobně jako v hodnocení souvisejících oblastí, ke zlomu – podíl odpovědí „zhoršila se“ poklesl ze 70 % na konci roku 2012 až na 27 % v prosinci 2016 a byl nejdříve kompenzován zejména odpověďmi „nezměnila se“, v posledních dvou šetřeních pak nárůstem odpovědí „zlepšila se“.

Graf 20: Životní úroveň – zlepšení / zhoršení v minulém roce (%)



Zdroj: CVVM SOÚ AV ČR, v.v.i., Naše společnost.

Graf 21: Věda a výzkum – zlepšení / zhoršení v minulém roce (%)

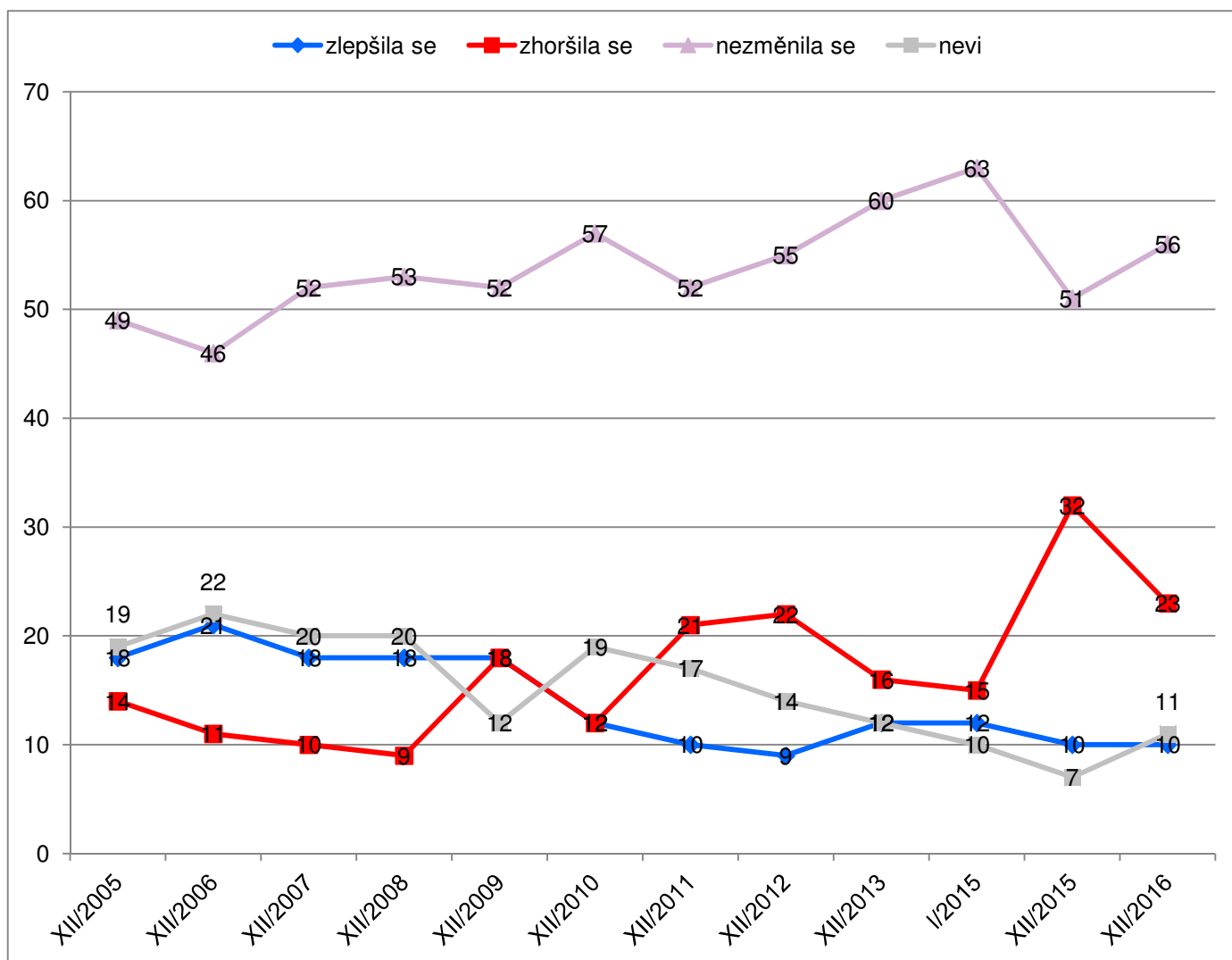


Zdroj: CVVM SOÚ AV ČR, v.v.i., Naše společnost.

Oblast vědy a výzkumu (viz graf 21) byla na vzestupu zejména v první polovině minulého desetiletí, následně se relativně příznivé hodnocení vývoje v tomto ohledu udržovalo až do roku 2008. Zřejmě v souvislosti s ekonomickou krizí a medializovanými problémy okolo financování vědy a snižování rozpočtových prostředků na tuto oblast došlo v roce 2009 a pak znovu v roce 2012 k určitému zhoršení v hodnocení uplynulého vývoje, ale to následně rychle odeznělo. Pro tuto oblast je přitom v průběhu času charakteristický vysoký podíl odpovědí neví.

Pro postavení ČR v EU (viz graf 22) byl až do počátku roku 2015 charakteristický zejména nárůst podílu těch, kdo v této oblasti nepozorují žádnou změnu. V roce 2010 pak je patrný pokles podílu těch, kteří v oblasti viděli za uplynulý rok zlepšení. Zhoršení zjištěné v prosinci 2015 aktuální výzkum nepotvrdil a naznačil návrat na hodnocení v ledna 2015.

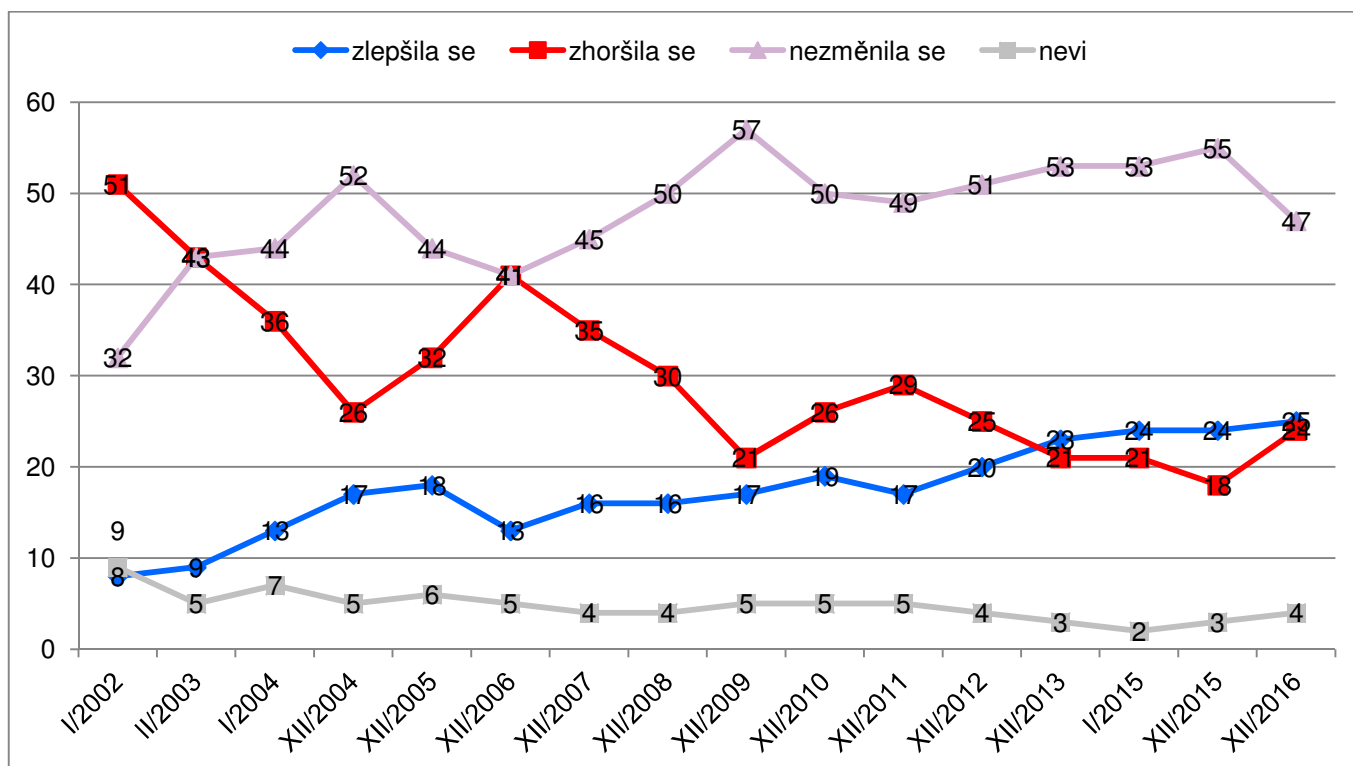
Graf 22: Postavení ČR v EU – zlepšení / zhoršení v minulém roce (%)



Zdroj: CVVM SOÚ AV ČR, v.v.i., Naše společnost.

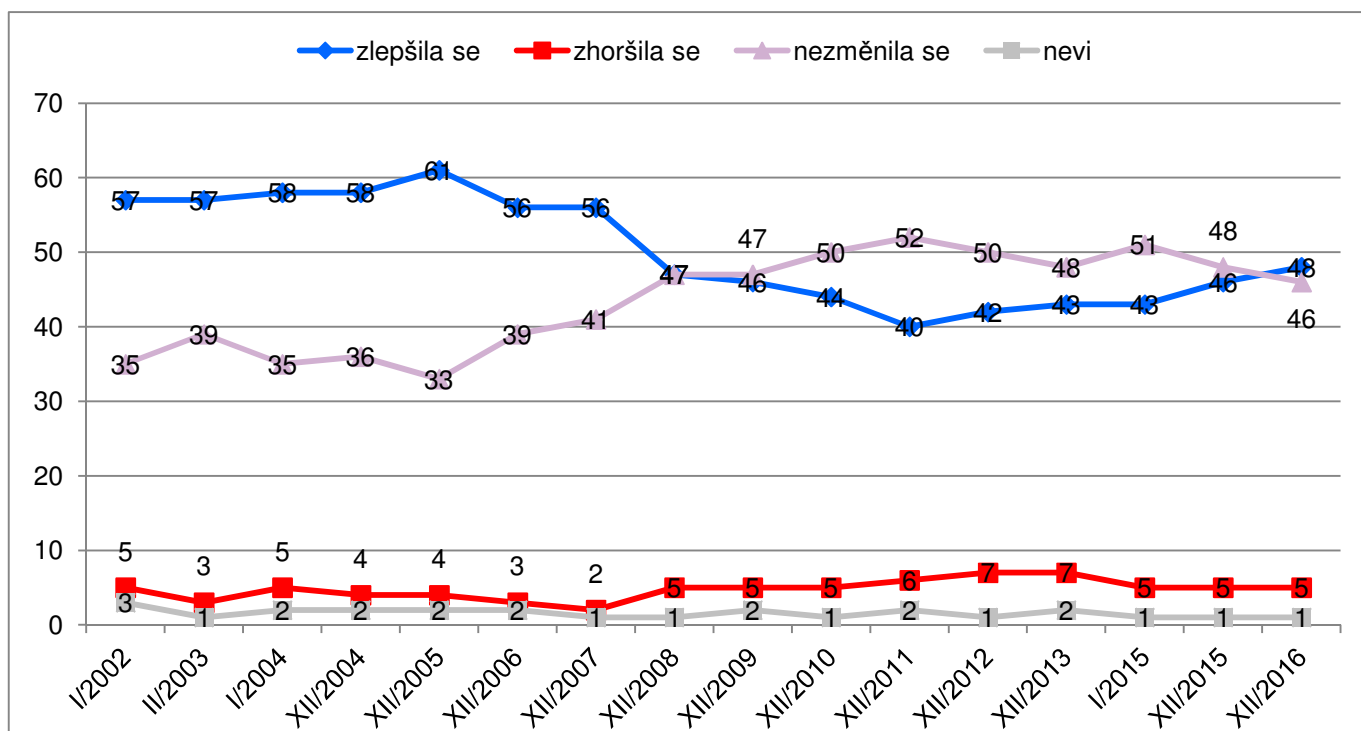
Oblast dopravní obslužnosti (viz graf 23) v průběhu času vykazuje převážně pozvolný nárůst pozitivních vyjádření. Podíl konstatovaného zhoršení dopravní obslužnosti se vyvíjel značně nelineárně, s obdobími poměrně výrazného vzestupu v letech 2005 a 2006 a znovu v letech 2010 a 2011, ale přesto jeho pokles od roku 2002 většinou převažoval a v současnosti je o více než třicet procentních bodů nižší, než byl na počátku minulého desetiletí. V porovnání s posledním výzkumem se zvýšil podíl těch, kteří uvedli „zhoršila se“, na úkor poklesu odpovědí „nezměnila se“. Zda jde o nástup kritického hodnocení, musí potvrdit až další výzkum.

Graf 23: Dopravní obslužnost – zlepšení / zhoršení v minulém roce (%)



Zdroj: CVVM SOÚ AV ČR, v.v.i., Naše společnost.

Graf 24: Nabídka zboží a služeb – zlepšení / zhoršení v minulém roce (%)

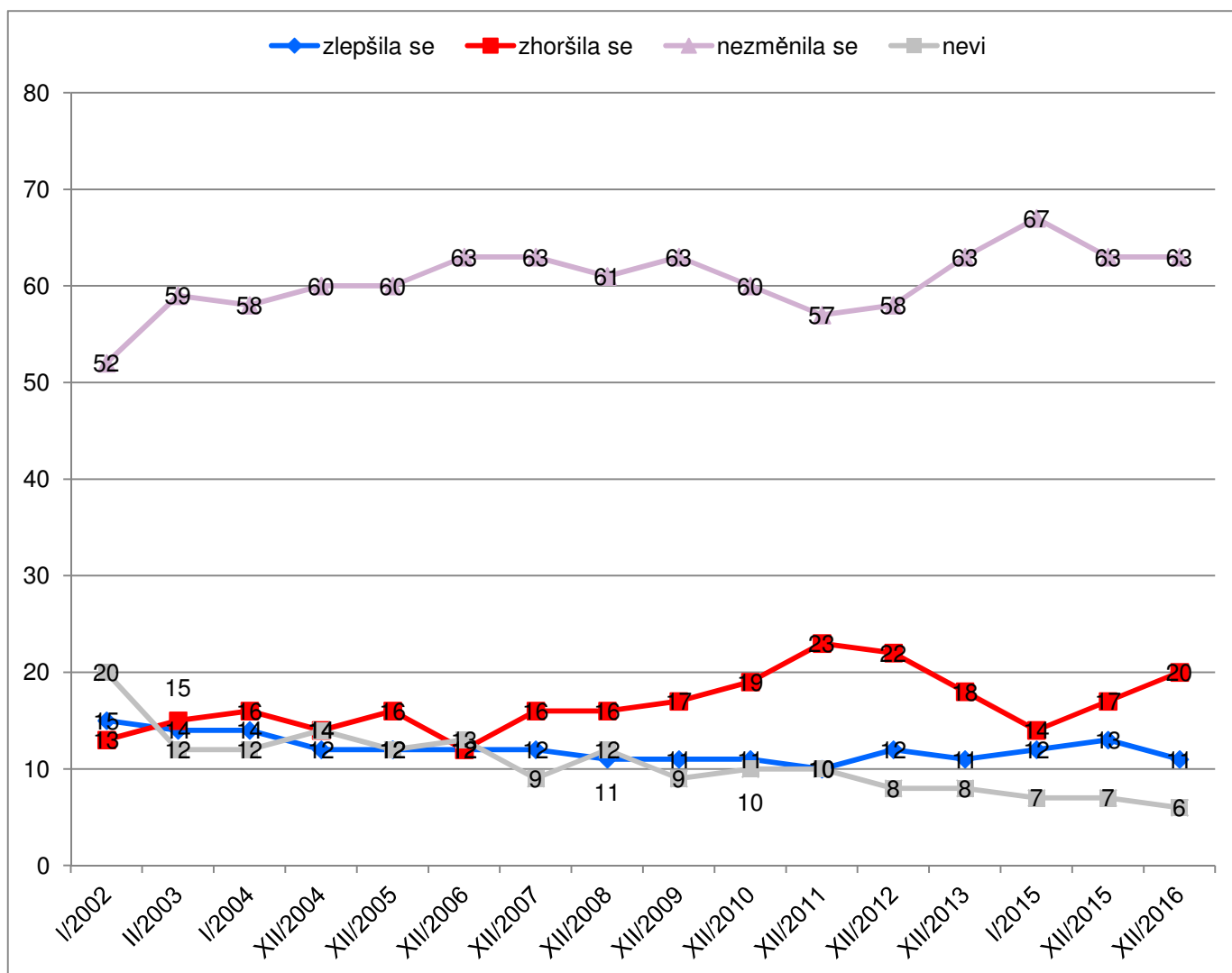


Zdroj: CVVM SOÚ AV ČR, v.v.i., Naše společnost.

U nabídky zboží a služeb (viz graf 24) v delším časovém horizontu vidíme určitý pokles podílu těch, kdo tvrdí, že se situace v tomto ohledu v uplynulém roce zlepšila, a vzestup podílu těch, kdo říkají, že se nezměnila. V letech 2010 až 2015 se podíl obou názorových skupin ustálil: zhruba polovina lidí zastávala názor, že situace se během roku nezměnila, o něco více než dvě pětiny soudili, že situace se zlepšila. Od ledna 2015 do prosince 2016 ovšem podíl těch, kdo mluví o zlepšení v této oblasti, opět mírně narostl a přiblížil se jedné polovině, zatímco u podílu těch, kdo nevidí žádnou změnu, lehce poklesl.

Dodržování lidských práv (viz graf 25) mezi roky 2006 a 2011 vykazovalo pozvolný nárůst podílu negativních vyjádření z 12 % na 23 %, ale tento trend se v období od prosince 2012 do ledna 2015 otočil a podíl negativních odpovědí pozvolna klesal. Aktuální šetření potvrdilo obrat v trendu, který byl signalizován v prosinci 2015.

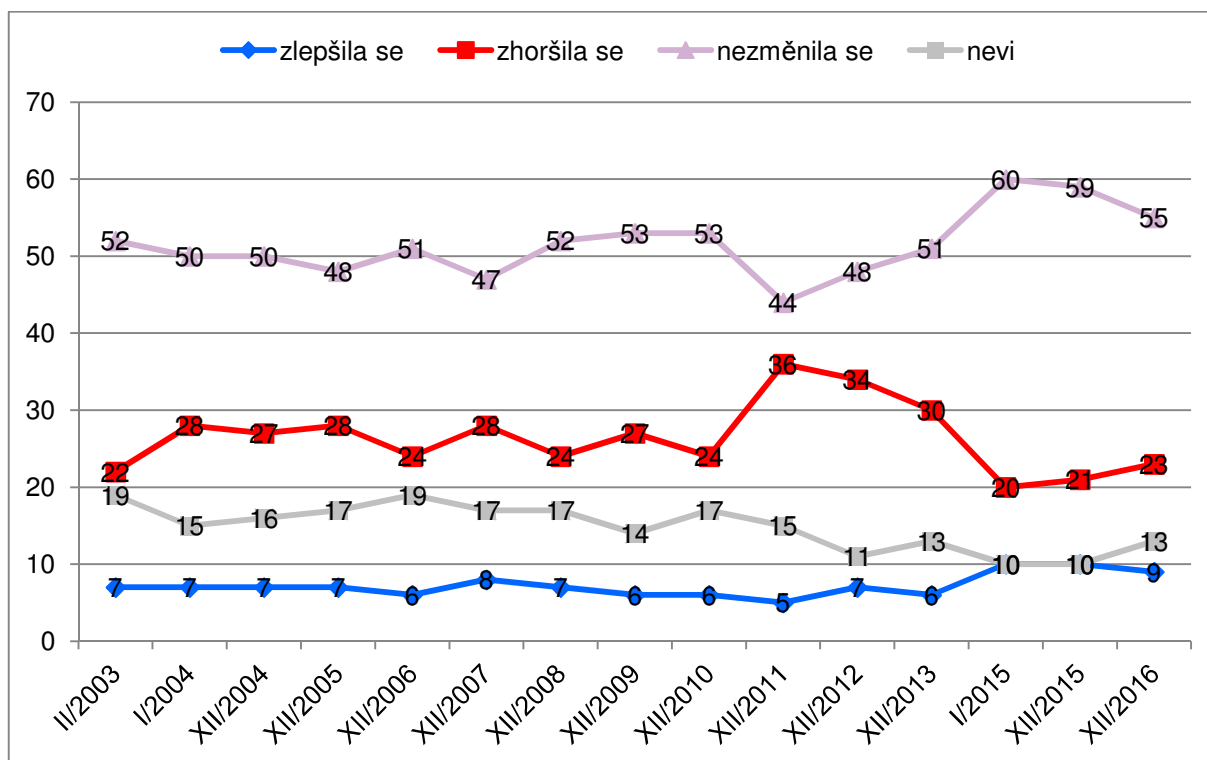
Graf 25: Dodržování lidských práv – zlepšení / zhoršení v minulém roce (%)



Zdroj: CVVM SOÚ AV ČR, v.v.i., Naše společnost.

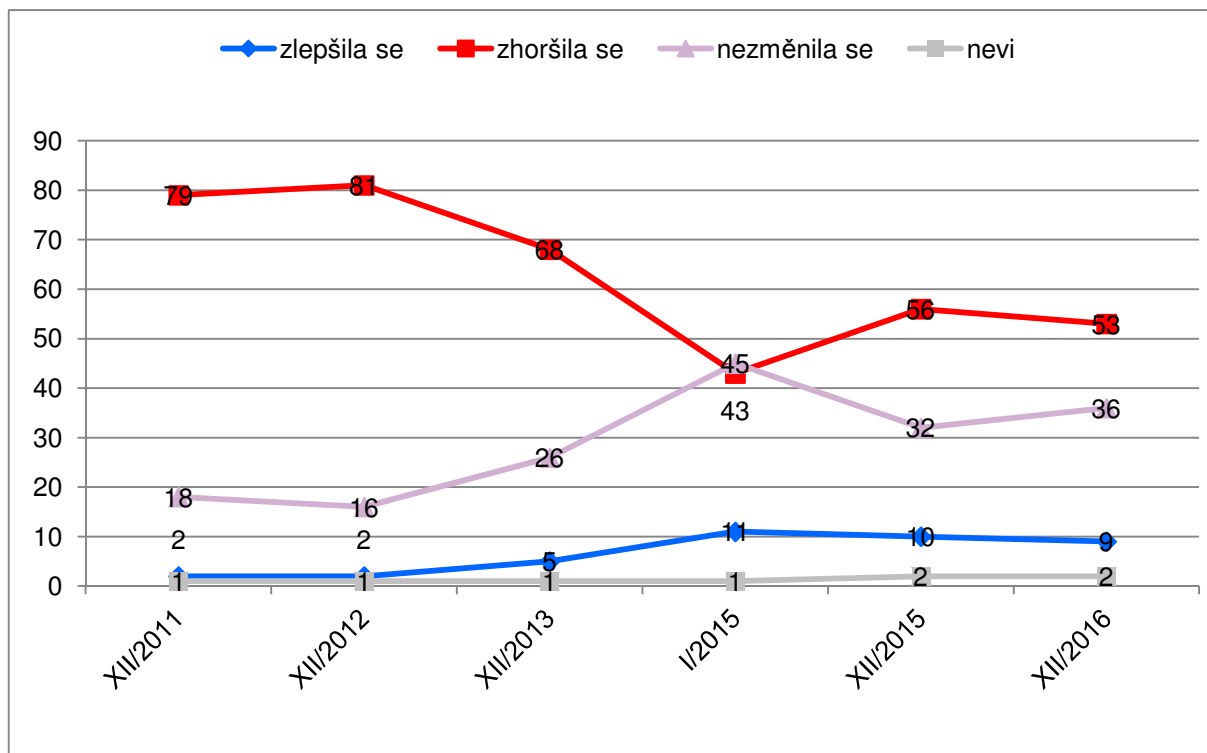
V hodnocení vývoje situace v uplynulém roce v oblasti právního prostředí (viz graf 26) do roku 2010 nedocházelo k výraznějším změnám, pouze k drobným fluktuacím podílu negativního hodnocení pohybujícím se v rozmezí od 22 % do 28 %. V roce 2011 však tento podíl zaznamenal výrazný nárůst z 24 % na 36 %. Od prosince 2011 do ledna 2015 dochází k postupnému poklesu až na úroveň 20 % (což je nejnižší hodnota za sledované období), který je ovšem kompenzován pouze nárůstem podílu odpovědí „situace se nezměnila“. Výsledky zjištěné v následujících šetřeních ukazují na určitý nárůst negativního hodnocení na úkor hodnocení „situace se neměnila“.

Graf 26: Právní prostředí – zlepšení / zhoršení v minulém roce (%)



Zdroj: CVVM SOÚ AV ČR, v.v.i., Naše společnost.

Graf 27: Nálada ve společnosti – zlepšení / zhoršení v minulém roce (%)

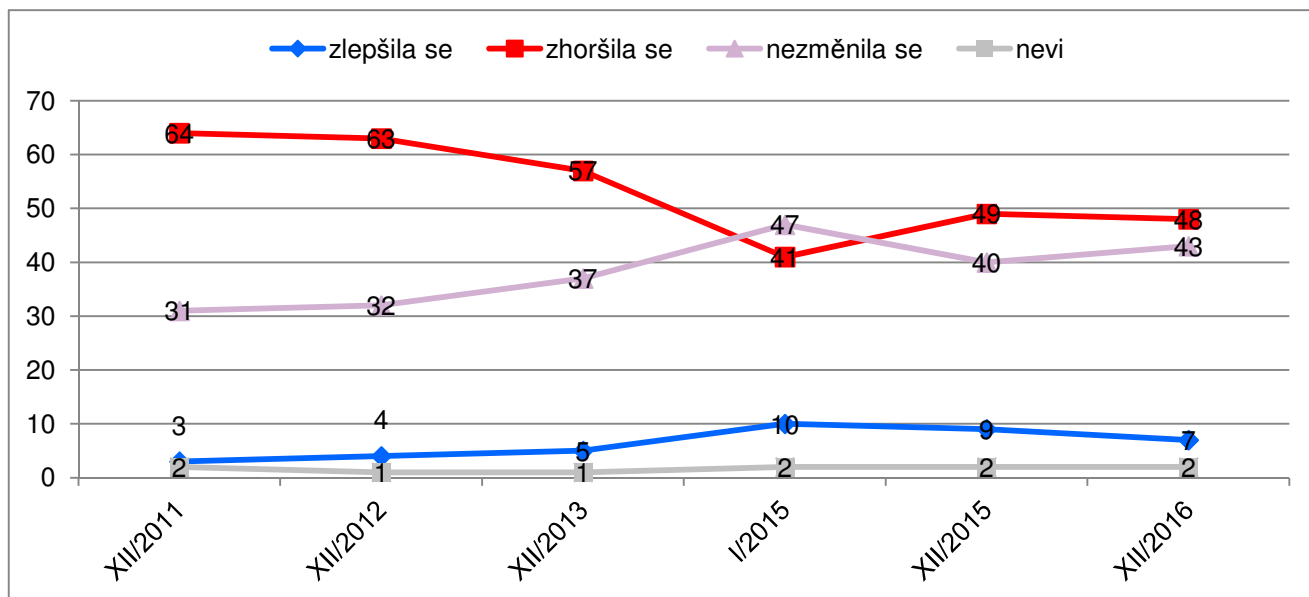


Zdroj: CVVM SOÚ AV ČR, v.v.i., Naše společnost.

Nálada ve společnosti (graf 27) je, podobně jako další tři položky, hodnocena teprve pátý rok. V období od prosince 2013 do ledna 2015 výrazně poklesl podíl těch, kteří ji hodnotili jako „zhoršila se“ (z 81 % na 43 %). V prosinci 2015 došlo k určitému zvratu (nárůst negativních odpovědí o 13 procentních bodů na úkor odpovědí „nezměnila se“), který se ale aktuálním výzkumem naopak lehce zmírnil.

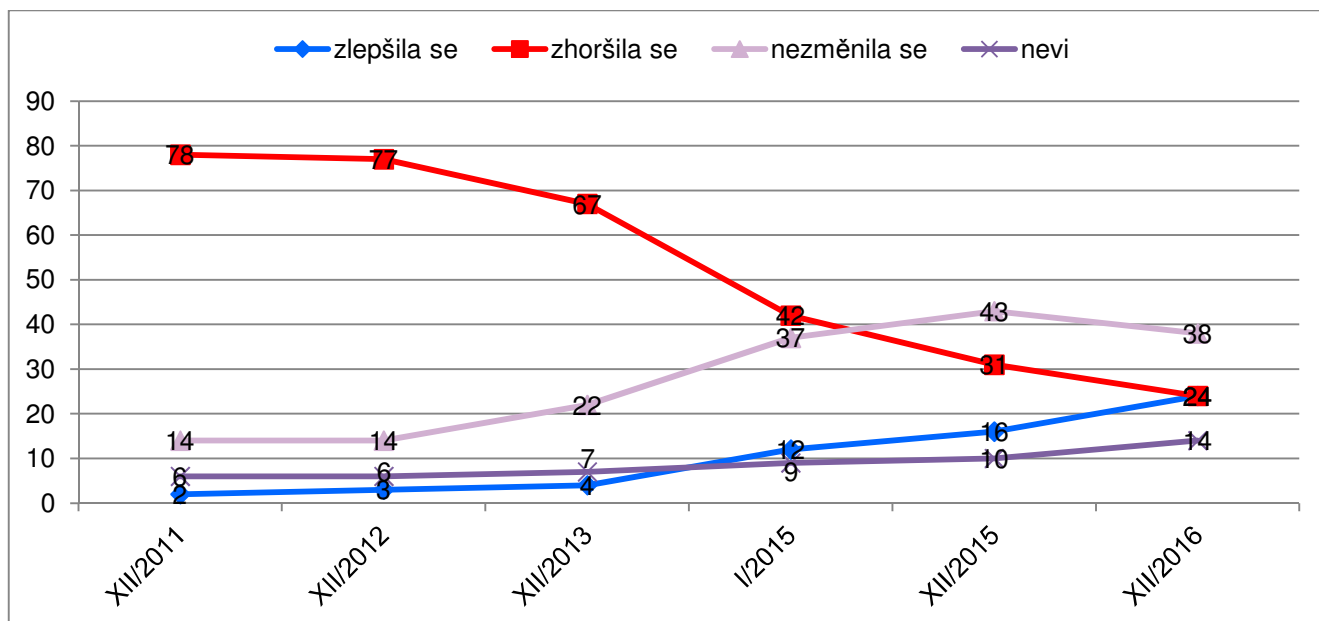
Mezilidské vztahy (graf 28) vykazují podobný trend, jaký byl zjištěn u nálady ve společnosti (zvrát v prosinci 2015). Aktuální výzkum signalizuje, že tento negativní trend nepokračuje.

Graf 28: Mezilidské vztahy – zlepšení / zhoršení v minulém roce (%)



Zdroj: CVVM SOÚ AV ČR, v.v.i., Naše společnost.

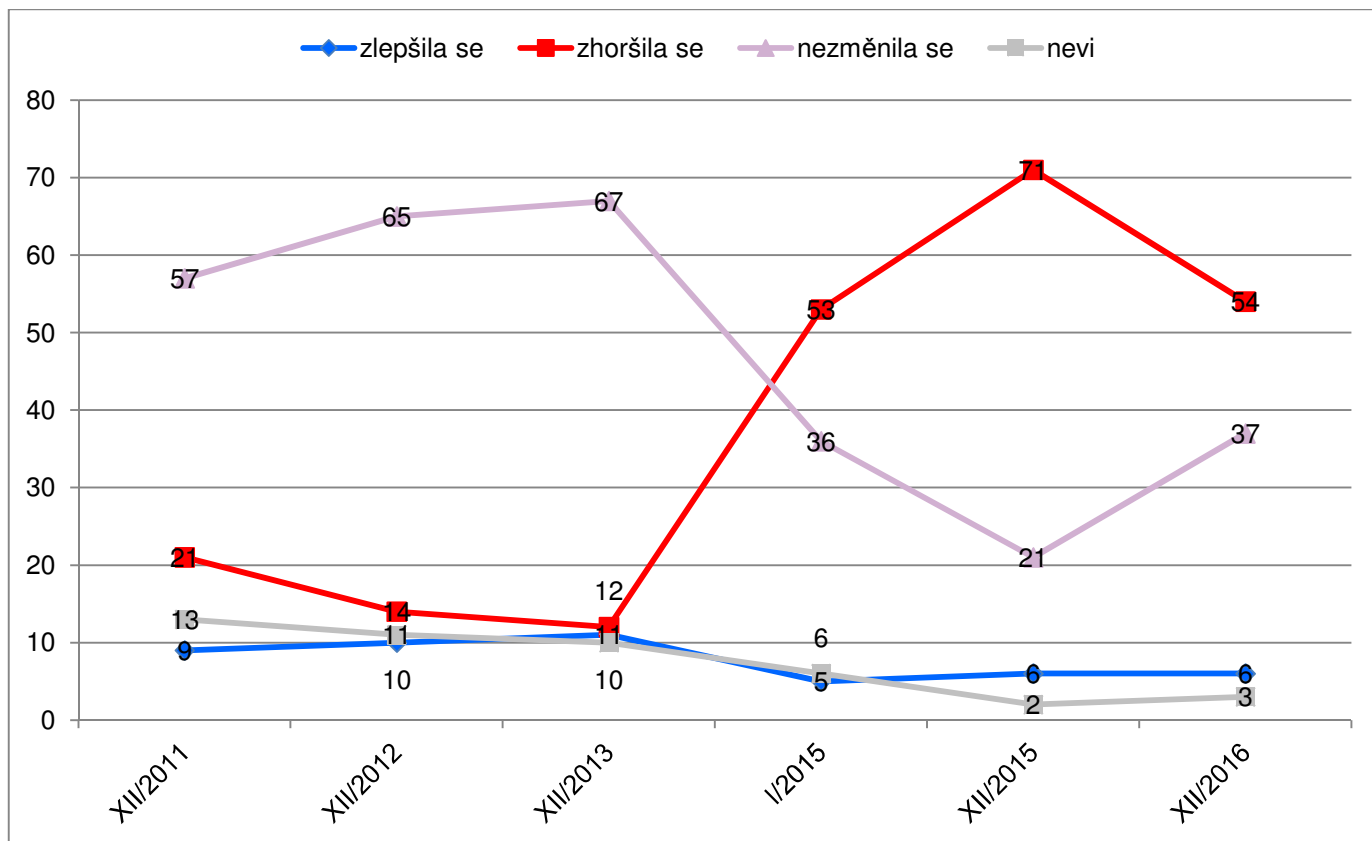
Graf 29: Stav veřejných financí – zlepšení / zhoršení v minulém roce (%)



Zdroj: CVVM SOÚ AV ČR, v.v.i., Naše společnost.

Hodnocení stavu veřejných financí (graf 29) vykazuje po celou dobu pětiletého sledování sestupný trend odpovědí „zhoršila se“ kompenzovaný v prvních letech vzestupem odpovědí „zlepšila se“ a „nezměnila se“, v posledních dvou šetřeních pak jen vzestupem podílu odpovědí „zlepšila se“. Za pět let se snížil podíl negativního hodnocení ze 78 % na 24 %.

Graf 30: Bezpečnostní situace ČR – zlepšení / zhoršení v minulém roce (%)



Zdroj: CVVM SOÚ AV ČR, v.v.i., Naše společnost.

V případě bezpečnostní situace ČR (viz graf 30) je průběh hodnocení podobný jako v případě přistěhovalců. Skokový nárůst negativního hodnocení za roky 2014 a 2015 se v aktuálním šetření vrátil na úroveň hodnocení roku 2014.

Z časových řad celkově plyne, že poslední výzkum z prosince 2016 potvrdil jednak trendy, které naznačovaly výsledky z předchozích dvou šetření (za roky 2014, 2015), jednak prokázal určité zklidnění veřejného mínění v problematice spojené s přistěhovalectvím a bezpečností, v neposlední řadě pak potvrdil stabilitu hodnocení v řadě zkoumaných oblastí.

Technické parametry výzkumu

<i>Výzkum:</i>	<i>Naše společnost, v16-12</i>
<i>Realizátor:</i>	<i>Centrum pro výzkum veřejného mínění, Sociologický ústav AV ČR, v.v.i.</i>
<i>Projekt:</i>	<i>Naše společnost – projekt kontinuálního výzkumu veřejného mínění CVVM SOÚ AV ČR, v.v.i.</i>
<i>Termín terénního šetření:</i>	<i>28. 11. - 12. 12. 2016</i>
<i>Výběr respondentů:</i>	<i>Kvótní výběr</i>
<i>Kvóty:</i>	<i>Kraj (oblasti NUTS 3), velikost místa bydliště, pohlaví, věk, vzdělání</i>
<i>Zdroj dat pro kvótní výběr:</i>	<i>Český statistický úřad</i>
<i>Reprezentativita:</i>	<i>Obyvatelstvo ČR ve věku od 15 let</i>
<i>Počet dotázaných:</i>	<i>1028</i>
<i>Počet tazatelů:</i>	<i>254</i>
<i>Metoda sběru dat:</i>	<i>Osobní rozhovor tazatele s respondentem- kombinace dotazování CAPI a PAPI</i>
<i>Výzkumný nástroj:</i>	<i>Standardizovaný dotazník</i>
<i>Otázky:</i>	<i>PD.1</i>
<i>Kód tiskové zprávy:</i>	<i>pd170127</i>
<i>Zveřejněno dne:</i>	<i>27. ledna 2017</i>
<i>Zpracoval:</i>	<i>Milan Tuček</i>

Slovníček pojmů:

Kvótní výběr – napodobuje strukturu základního souboru (u nás je to obyvatelstvo České republiky starší 15 let) pomocí nastavení velikosti vybraných parametrů, tzv. kvót. Jinými slovy kvótní výběr je založen na stejném procentuálním zastoupení vybraných vlastností. Pro tvorbu kvót používáme údaje z Českého statistického úřadu. V našich výzkumech jsou stanoveny kvóty na pohlaví, věk, vzdělání, region a velikost obce. Vzorek je tedy vybrán tak, aby procentuální podíl např. mužů a žen ve vzorku odpovídal procentuálnímu podílu mužů a žen v každém kraji ČR. Podobně je zachován procentuální podíl obyvatel jednotlivých krajů ČR, občanů různých věkových kategorií, lidí s různým stupněm dosaženého vzdělání a z různých velkých obcí.

Reprezentativní výběr je takový výběr z celé populace, z jehož vlastností se dá platně usuzovat na vlastnosti celé populace. V našem případě to tedy znamená, že respondenti jsou vybráni tak, abychom zjištěné údaje mohli zobecnit na obyvatele České republiky starší 15 let.

Centrum pro výzkum veřejného mínění (CVVM) je výzkumným oddělením Sociologického ústavu AV ČR, v.v.i.. Jeho historie sahá do roku 1946, kdy jako součást Ministerstva informací začal fungovat Československý ústav pro výzkum veřejného mínění. Současné Centrum vzniklo v roce 2001 převedením svého předchůdce (IVVM) z Českého statistického úřadu do Sociologického ústavu AV ČR, v.v.i.. Včlenění do vědecké instituce zaručuje kvalitní odborné zázemí a kredit pracoviště; jako součást akademického prostředí musí CVVM SOÚ AV ČR, v.v.i., splňovat veškeré nároky a dosahovat tak té nejvyšší odborné úrovně. Hlavní náplní práce oddělení je výzkumný projekt Naše společnost, v jehož rámci je prováděno deset šetření ročně. Jedná se o průzkum veřejného mínění na reprezentativním vzorku české populace od 15 let, kterého se vždy účastní přibližně 1000 respondentů. Omnibusová podoba dotazníku umožňuje pokrýt velkou šíři námětů, a do šetření jsou proto pravidelně řazena politická, ekonomická i další obecně společenská témata. Jsou využívány jak opakované otázky, které umožňují sledovat vývoj zkoumaných jevů, tak náměty nové, reagující na aktuální dění. Díky dlouhodobému a kontinuálnímu charakteru je tento vědecký projekt zkoumání veřejného mínění v České republice ojedinělý. |