

Názory na podnikání a podnikatele

Technické parametry

<i>Výzkum:</i>	<i>Naše společnost 2003</i>
<i>Otázky:</i>	<i>ER.6, 7, 10, 11, 12, 13, 13</i>
<i>Termín terénního šetření:</i>	<i>6. – 13. 10. 2003</i>
<i>Počet respondentů:</i>	<i>1034</i>
<i>Reprezentativita:</i>	<i>obyvatelstvo ČR ve věku od 15 let</i>
<i>Výběr respondentů:</i>	<i>kvótní výběr</i>
<i>Zveřejněno dne:</i>	<i>3. listopadu 2003</i>
<i>Kód tiskové informace:</i>	<i>er31103</i>
<i>Autor výzkumu:</i>	<i>Mgr. Milan Tuček, CSc.¹</i>
<i>Zpracoval:</i>	<i>Jan Červenka</i>

V šetření uskutečněném v první polovině října 2003 jsme se mj. zabývali některými otázkami spojenými s podnikáním a podnikateli. Všem respondentům jsme předložili k posouzení baterii tvrzení přisuzujících určité vlastnosti nebo způsoby jednání podnikatelům, přičemž respondenti měli říci, zda to je typické nebo naopak netypické jednak pro podnikatele velké a jednak pro podnikatele drobné a střední.

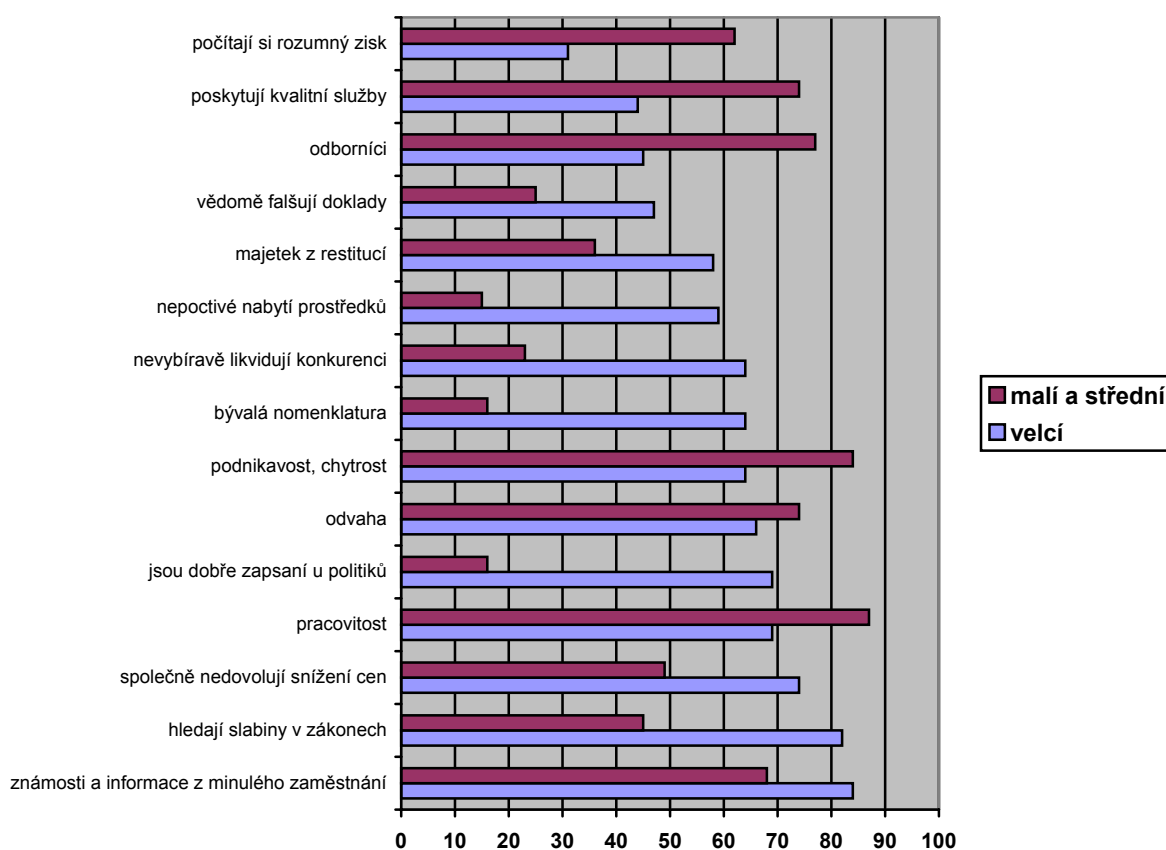
Tabulka 1: **Vlastnosti velkých podnikatelů v %**

	rozhodně typické	spíše typické	spíše netypické	rozhodně netypické	neví
mají odvahu riskovat, pustit se do neznámých věcí	24	42	18	2	14
mohou využívat známosti a informace z minulého zaměstnání	39	45	6	1	9
jde o lidi podnikavé, chytré, s nápady	14	50	21	2	13
pracují mnoho hodin denně, na úkor času pro rodinu i pro sebe	23	46	15	4	12
získali prostředky nepoctivým způsobem	17	42	17	3	21
navzájem se ve své branži hlídají a nedovolí snížit ceny	24	50	9	1	16
jde o bývalé nomenklaturní kádry, bývalé funkcionáře	22	42	15	3	18
obdrželi majetek v restituci	13	45	24	2	16
vyhledávají slabá místa v zákonech	41	41	7	1	10
jsou dobře zapsaní u dnešních politiků	28	41	12	1	18
jsou to odborníci, kteří rozumějí své práci	6	39	32	5	18
nevybíravě likvidují konkurenci	21	43	16	2	18
připočítávají si k cenám rozumný zisk	7	24	42	9	18
poskytují kvalitní služby a výrobky	4	40	36	5	15
vědomě falšují doklady	15	32	19	6	28

¹ Milan Tuček je vedoucím oddělení Transformace sociální struktury Sociologického ústavu AV ČR.

Tabulka 2: **Vlastnosti drobných a středních podnikatelů v %**

	rozhodně typické	spíše typické	spíše netypické	rozhodně netypické	neví
mají odvahu riskovat, pustit se do neznámých věcí	30	44	18	2	6
mohou využívat známosti a informace z minulého zaměstnání	18	50	22	3	7
jde o lidi podnikavé, chytré, s nápady	29	55	9	0	7
pracují mnoho hodin denně, na úkor času pro rodinu i pro sebe	44	43	7	1	5
získali prostředky nepoctivým způsobem	3	12	51	16	18
navzájem se ve své branži hlídají a nedovolí snížit ceny	10	39	30	5	16
jde o bývalé nomenklaturní kádry, bývalé funkcionáře	4	12	44	22	18
obdrželi majetek v restituci	5	31	35	11	18
vyhledávají slabá místa v zákonech	10	35	33	7	15
jsou dobře zapsaní u dnešních politiků	4	11	43	21	21
jsou to odborníci, kteří rozumějí své práci	21	56	11	2	10
nevybíravě likvidují konkurenci	5	18	48	13	16
připočítávají si k cenám rozumný zisk	9	53	20	3	15
poskytují kvalitní služby a výrobky	13	61	16	1	9
vědomě falšují doklady	6	19	33	15	27

Graf 1: **Co je typické pro podnikatele?**

Z výsledků zachycených v tabulkách 1 a 2 a z jejich srovnání v grafu 1 je patrné, že pohled na podnikatele se zřetelně diferencuje podle toho, zda jde o podnikatele velké či podnikatele malé a střední. Obecně lze říci, že lidé pohlížejí

na drobné a střední podnikatele s podstatně většími sympatiemi než na podnikatele velké. Oběma skupinám podnikatelů lidé většinou přisuzují „odvahu riskovat a pouštět se do neznámých věcí“, vnímají je jako „lidi podnikavé, chytré, s nápady“ a soudí, že „pracují mnoho hodin denně, na úkor času pro rodinu i pro sebe“, ale uvedené atributy, které můžeme považovat za pozitivní, jsou přitom v podstatně větší míře deklarovány jako charakteristické pro drobné a střední podnikatele než pro podnikatele velké. Většina veřejnosti dále pro obě skupiny považuje za typické, že využívají informace a kontakty z předchozích zaměstnání, přičemž však častěji toto respondenti spojovali s velkými podnikateli. Kromě toho výrazně nadpoloviční většina veřejnosti považuje za typické pro velké podnikatele, že hledají slabá místa v zákonech, že se společným postupem brání snižování cen, že mají úzké vazby se současnými politiky, že se rekrutují z řad bývalé nomenklatury, že nevybíravě likvidují své konkurenty a že k majetku přišli nepoctivým způsobem. V případě všech těchto charakteristik se přitom podíl respondentů, kteří je považují za „spíše“ či „rozhodně“ typické pro drobné a střední podnikatele, pohyboval více či méně hluboko pod úrovní jedné poloviny. Téměř polovina dotázaných pak soudí, že pro velké podnikatele je typické vědomé falšování dokladů, zatímco o drobných a středních podnikatelích si totéž myslí asi čtvrtina respondentů. Pokud jde ještě o malé a střední podnikatele, výrazná nadpoloviční většina občanů je považuje za odborníky rozumějící své práci a za poskytovatele kvalitních služeb či výrobků a také soudí, že je pro ně typické, že si k cenám připočítávají pouze rozumný zisk. U velkých podnikatelů se podíly podobných vyjádření naopak pohybovaly výrazně pod hladinou jedné poloviny. Velcí podnikatelé jsou také výrazně častěji než malí a střední podnikatelé spojováni s majetkovými restitucemi.

Podrobnější analýza ukázala, že názory na velké podnikatele se v závislosti na tom, zda respondent má osobní zkušenost s podnikáním, ať už v současné době či kdykoli v minulosti, příliš neliší. Tito lidé pouze relativně sporadičtěji označovali za typické pro velké podnikatele, že získali prostředky nepoctivým způsobem, i když i mezi nimi toto mínění jednoznačně převládalo nad tvrzením opačným, a naopak poněkud častěji uváděli, že pro velké podnikatele není typické vědomé falšování dokladů, což uvedly dvě pětiny z nich, přičemž stejně velká část vyjádřila opačné mínění. Ani u názorů na malé a střední podnikatele se ovšem z tohoto hlediska neprojevovaly nějaké zásadní rozdíly. Výraznější rozdíl se objevil prakticky pouze u reakce na tvrzení, že drobní a střední podnikatelé „pracují mnoho hodin denně, na úkor času pro rodinu i pro sebe“, přičemž tento rozdíl spočíval především v tom, že lidé, kteří podnikají nebo kteří podnikali, v naprosté většině případů volili odpověď „rozhodně typické“, zatímco ostatní častěji vybírali variantu „spíše typické“.

Z analýzy dále vyplynulo, že v názorech především na velké podnikatele se zřetelně odráží politická orientace. Až na výjimky se zde objevovalo příznivější hodnocení velkých podnikatelů ze strany respondentů řadících se do pravé části politického spektra, případně ze strany stoupenců ODS. U drobných a středních podnikatelů byly rozdíly z tohoto titulu méně časté a mírnější.

Dotázaných, kteří v současné době sami nepodnikají² (n=915), jsme se dále zeptali, zda by chtěli začít podnikat. V odpovědi 3 % respondentů uvedla „rozhodně ano“, 14 % „spíše ano“, 24 % „spíše ne“, 49 % „rozhodně ne“ a 10 % odpovědělo, že neví. Relativně častěji by přitom chtěli podnikat lidé, mezi jejichž příbuznými v současnosti jsou nějakí podnikatelé.

² 11 % respondentů uvedlo, že v současné době podniká. Z toho 3 % představují podnikatelé se zaměstnanci, 8 % připadá na osoby samostatně výdělečně činné. Dále 45 % dotázaných uvedlo, že podniká někdo z jejich příbuzenstva. 18 % přitom řeklo, že má mezi příbuznými podnikatele se zaměstnanci, 33 % sdělilo, že mezi členy jejich rodiny jsou samostatně činní bez zaměstnanců.