

Tisková zpráva

Důvěra ústavním institucím v dubnu 2017

- ⊙ Prezidentovi důvěřuje 55 % Čechů, vládě 40 %.
- ⊙ Tradičně nejvyšší důvěře se těší starostové (65 %) a obecní zastupitelstva (63 %).
- ⊙ Jako nejméně důvěryhodné ze sledovaných institucí se respondentům jeví Poslanecká sněmovna PČR (30 %) a Senát PČR (30 %).
- ⊙ S politickou situací je spokojeno 19 % občanů, nespokojeno je 41 %.

Zpracoval:

Jan Červenka

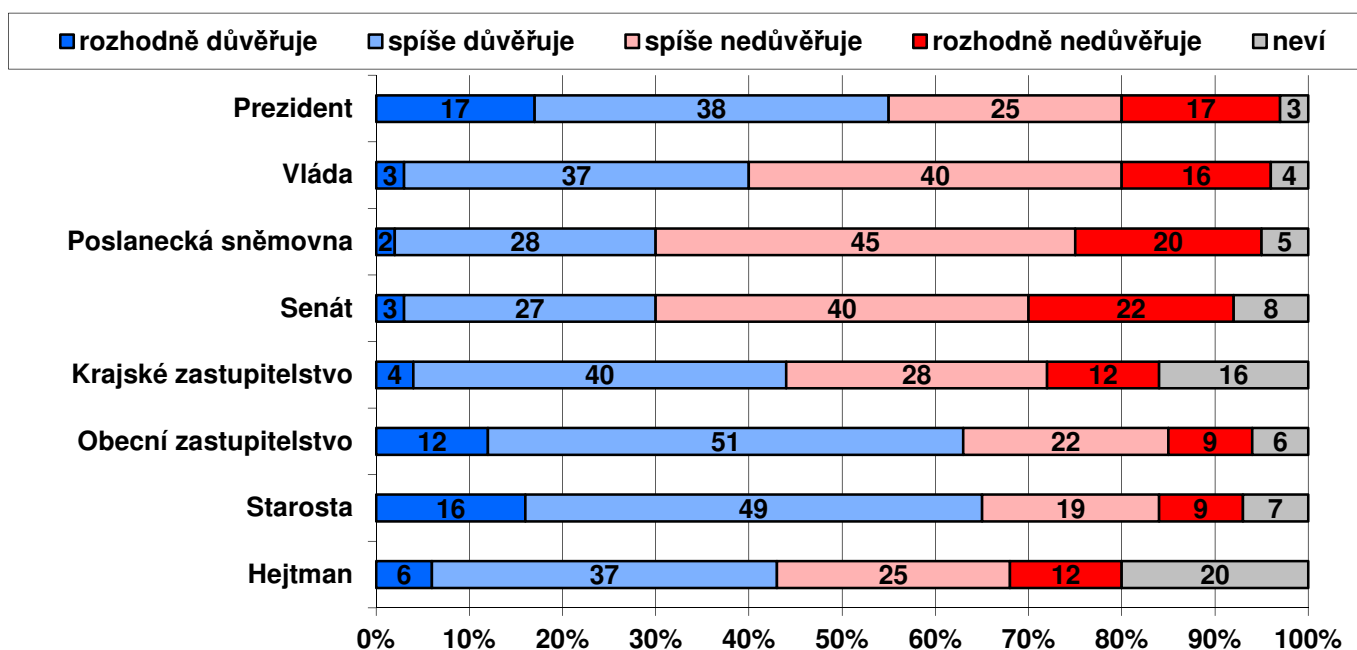
Centrum pro výzkum veřejného mínění, Sociologický ústav AV ČR, v.v.i.

Tel.: 210 310 586; e-mail: jan.cervenka@soc.cas.cz



V reprezentativním šetření CVVM SOÚ AV ČR, v.v.i., byla v dubnu 2017 vybraným občanům položena otázka, zda důvěřují základním ústavním institucím.¹ Sledování důvěry ústavním institucím je pravidelnou součástí našich šetření, což nám umožňuje mapovat vývoj postojů v dlouhodobém časovém horizontu.

Graf 1: Důvěra/nedůvěra obyvatel ústavním institucím (%)



Zdroj: CVVM SOÚ AV ČR, v.v.i., Naše společnost 3. – 13. 4. 2017, 1033 respondentů starších 15 let, osobní rozhovor.

Jak ukazují výsledky v grafu 1, v dubnu 2017 prezidentovi republiky důvěru vyjadřovalo 55 % občanů, v tom 17 % prezidentovi důvěřovalo „rozhodně“ a 38 % „spíše“. Nedůvěru prezidentovi republiky vyjádřilo 42 % respondentů, v tom 25 % „spíše“ a 17 % „rozhodně“. 3 % oslovených se nedokázala rozhodnout a zvolila odpověď „nevím“.

Vládě důvěřují dvě pětiny (40 %) veřejnosti, když 3 % dotázaných vládě „rozhodně důvěřují“ a 37 % jí „spíše důvěřuje“. Zřetelná nadpoloviční většina (56 %) občanů vládě nedůvěřuje, v tom 16 % jí „rozhodně nedůvěřuje“ a dalších 40 % jí „spíše nedůvěřuje“. Zbývající 4 % se nedokázala vyjádřit.

¹ Otázka: „Řekněte, prosím, důvěřujete prezidentovi republiky, vládě, Poslanecké sněmovně PČR, Senátu PČR, svému krajskému zastupitelstvu, svému obecnímu zastupitelstvu, starostovi vaší obce či městské části, hejtmanovi vašeho kraje (primátorovi, pokud žijete v Praze)?“

Poslanecká sněmovna má důvěru 30 % občanů, téměř dvě třetiny (65 %) jí nedůvěřují. Senátu důvěřuje rovněž 30 % občanů a podíl nedůvěřujících je u něj na úrovni o málo více než tří pětín (62 %).

Na krajské (a v případě hlavního města Prahy magistrátní) úrovni jsou podíly důvěry a nedůvěry zhruba vyrovnané, přičemž tentokrát u obou zkoumaných položek důvěra mírně převážila nad nedůvěrou. Konkrétně krajským zastupitelstvům důvěřuje 44 % dotázaných, nedůvěřuje jim 40 % a zbývajících 16 % se nedokáže rozhodnout. V případě hejtmanů (a v Praze primátora) pak důvěra činí 43 % a podíl nedůvěřujících tvoří 37 % při pětinovém (20 %) podílu nerozhodnutých, kteří uvedli odpověď „nevím“.

Podstatně lépe než všechny ostatní zkoumané instituce jsou na tom obecní zastupitelstva, případně zastupitelstva městských částí a starostové, jimž důvěřuje více než třipětinová většina občanů. Konkrétně v případě obecních zastupitelstev podíl důvěry dosahoval 63 %, v tom 12 % obecním zastupitelstvům „rozhodně důvěřuje“ a 51 % jim „spíše důvěřuje“. Podíl nedůvěřujících u obecních zastupitelstev činí necelou třetinu (31 %), přičemž „spíše“ jim nedůvěřuje 22 % a „rozhodně“ 9 %. Starostové jsou na tom ještě o trochu lépe, když důvěru jim vyjádřilo 65 % dotázaných, v tom 16 % „rozhodně“ a 49 % „spíše“, nedůvěra ke starostům dosáhla 28 %, když 19 % respondentů podle svých slov starostům „spíše nedůvěřuje“ a 9 % jim „rozhodně nedůvěřuje“.

Tabulka 1a: Důvěra obyvatel ústavním institucím (%) – časové srovnání

DŮVĚRA	III/16	IV/16	V/16	VI/16	IX/16	X/16	XI/16	XII/16	I/17	II/17	III/17	IV/17
Prezident	62	56	57	58	57	56	48	56	53	54	55	55
Vláda	41	39	40	39	38	38	35	39	42	37	35	40
Poslanecká sněmovna	30	27	28	26	27	27	26	27	31	26	27	30
Senát	30	29	27	31	28	27	28	30	32	30	28	30
Krajské zastupitelstvo	43	45	42	43	40	38	44	43	42	43	38	44
Obecní zastupitelstvo	63	63	63	62	62	60	62	64	63	61	61	63
Starosta	64	65	63	66	62	62	65	63	64	64	60	65
Hejtman	41	38	40	40	38	34	39	40	42	40	40	43

Poznámka: Hodnoty v tabulce jsou součtem odpovědí „rozhodně důvěřuje“ a „spíše důvěřuje“. Dopočet do 100 % tvoří odpovědi „spíše nedůvěřuje“ a „rozhodně nedůvěřuje“ a odpověď „nevím“.

Zdroj: CVVM SOÚ AV ČR, v.v.i., Naše společnost.

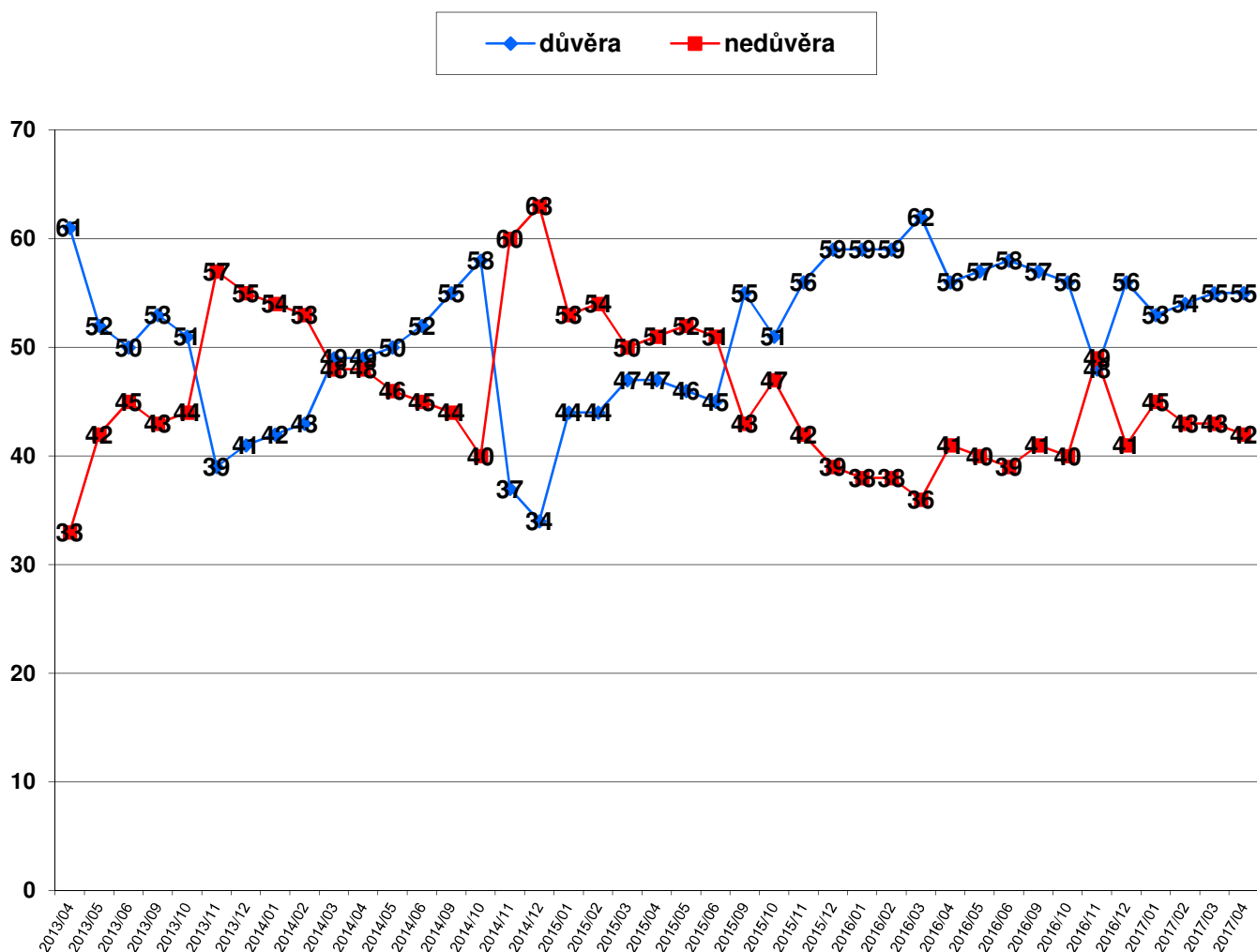
Tabulka 1b: Nedůvěra obyvatel ústavním institucím (%) – časové srovnání

NEDŮVĚRA	III/16	IV/16	V/16	VI/16	IX/16	X/16	XI/16	XII/16	I/17	II/17	III/17	IV/17
Prezident	36	41	40	39	41	40	49	41	45	43	43	42
Vláda	56	57	55	57	59	57	62	59	55	60	62	56
Poslanecká sněmovna	66	68	67	66	68	66	69	69	65	69	69	65
Senát	62	62	65	58	64	63	65	64	62	63	65	62
Krajské zastupitelstvo	40	38	43	38	43	45	40	41	41	43	44	40
Obecní zastupitelstvo	30	31	32	31	32	34	32	31	31	34	34	31
Starosta	28	29	31	28	30	31	28	30	29	30	34	28
Hejtman	38	40	42	40	42	45	38	38	37	40	38	37

Poznámka: Hodnoty v tabulce jsou součtem odpovědí „rozhodně nedůvěřuje“ a „spíše nedůvěřuje“. Dopočet do 100 % tvoří odpovědi „spíše důvěřuje“ a „rozhodně důvěřuje“ a odpověď „nevím“.

Zdroj: CVVM SOÚ AV ČR, v.v.i., Naše společnost.

Graf 2: Vývoj důvěry/nedůvěry v prezidenta (% , duben 2013 – duben 2017)

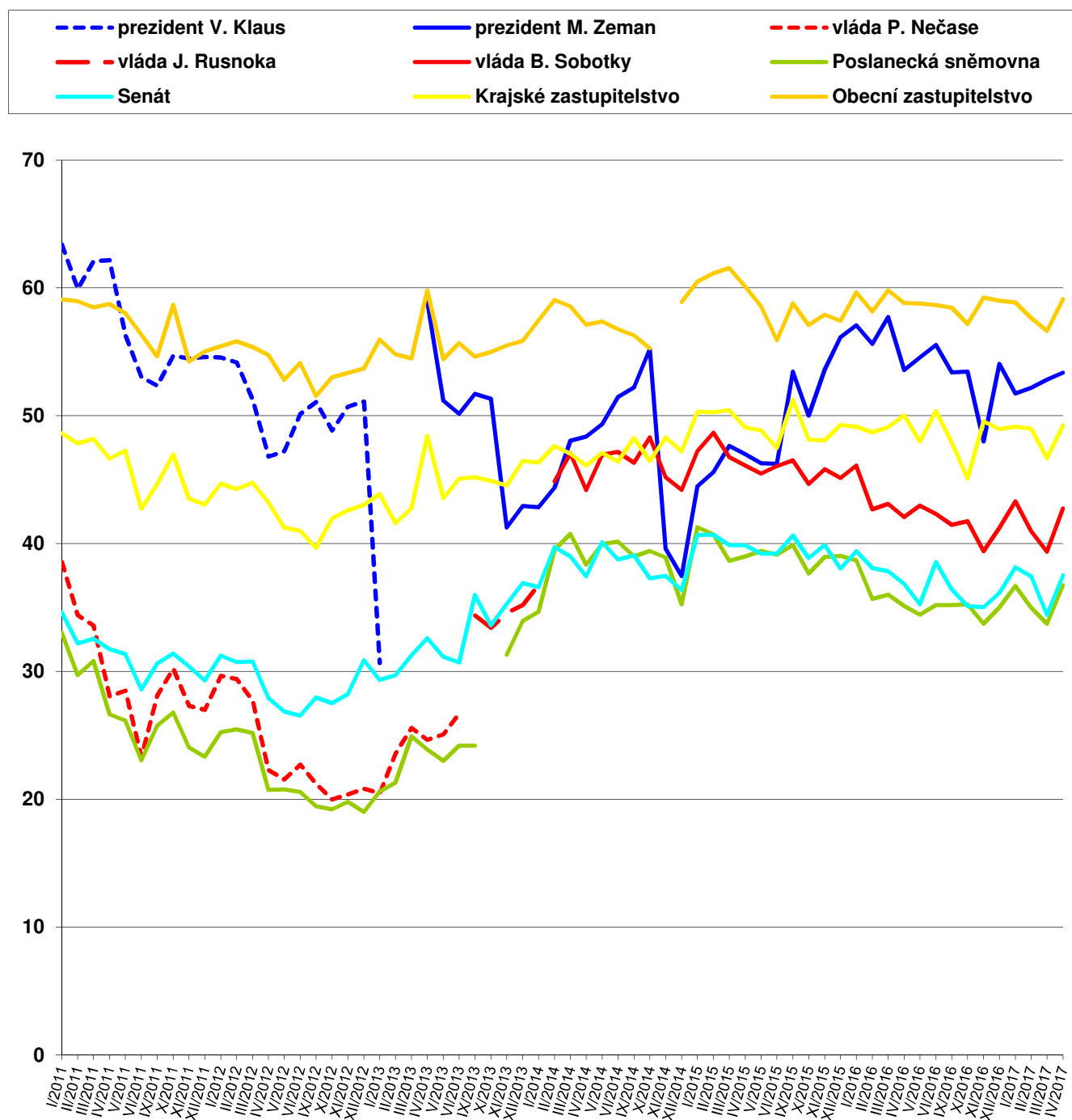


Zdroj: Výzkumy CVVM SOÚ AV ČR, v.v.i., Naše společnost.

V časovém srovnání, které nabízejí tabulky 1a a 1b, můžeme vidět, že v porovnání s předchozím šetřením z března 2017 důvěra zkoumaným institucím vesměs stoupla a nedůvěra poklesla, byť pouze u vlády (vzestup důvěry o 5 procentních bodů, pokles nedůvěry o 6 procentních bodů), Poslanecké sněmovny (pokles nedůvěry o 4 procentní body), krajských zastupitelstev (vzestup důvěry o 6 procentních bodů, pokles nedůvěry o 4 procentní body) a starostů (vzestup důvěry o 5 procentních bodů, pokles nedůvěry o 6 procentních bodů) zaznamenaný posun překročil hranici statistické chyby. V porovnání se situací před rokem v dubnu 2016 je pak v současnosti hodnocení zařazených institucí z hlediska důvěry k nim srovnatelné s výjimkou krajských hejtmanů, u kterých se meziročně zvýšil podíl důvěřujících o 5 procentních bodů.

U vlády, u Poslanecké sněmovny a v menší míře i u Senátu pak v dlouhodobější perspektivě vidíme podstatné zvýšení důvěry v porovnání s předchozím volebním obdobím PS ukončeným předčasnými volbami na podzim roku 2013. Kritičtější postoje veřejnosti k politice zejména v průběhu roku 2012 se sice nikoli dramaticky, ale statisticky významně promítaly i do přechodného snížení důvěry v krajskou a místní samosprávu (viz graf 3). V porovnání s rokem 2015 je ale hodnocení vlády, Poslanecké sněmovny a Senátu v průměru poněkud horší.

Graf 3: Důvěra ústavním institucím v letech 2011 - 2017 (index důvěry)²



Zdroj: Výzkumy CVVM SOÚ AV ČR, v.v.i., Naše společnost.

Z podrobnější analýzy vyplývá, že důvěra prezidentovi roste a nedůvěra klesá s rostoucím věkem, s narůstající spokojeností se současnou politickou situací a s posunem po škále politické orientace od pravice k levici. Častěji prezidentovi důvěřují či méně nedůvěřují lidé se středním vzděláním bez maturity, respondenti ve věku od 60 let výše,

² Index důvěry může nabývat hodnot od 0 do 100 a je vypočítán jako součtový skóre z nezaokrouhlených hodnot procentních podílů příslušných variant odpovědí vynásobených hodnotami 1 (rozhodně důvěřuje), 0,75 (spíše důvěřuje), 0,5 (neví), 0,25 (spíše nedůvěřuje) a 0 (rozhodně nedůvěřuje).

důchodci, věřící katolíci, obyvatelé Moravy a zejména Jihomoravského kraje, dotázaní, kteří životní úroveň svojí domácnosti hodnotí jako „ani dobrou, ani špatnou“, ti, kteří se politicky zařazují na levici či levý střed, voliči ČSSD, KSČM či ANO a ti, kdo důvěřují vládě a ostatním zkoumaným institucím. Naopak nižší důvěru nebo vyšší nedůvěru k němu vykazují absolventi vysokých škol, lidé ve věku od 20 do 29 let, obyvatelé Čech a zejména Jihočeského kraje, dotázaní z měst od 5 do 15 tisíc obyvatel, ženy v domácnosti, nižší odborní pracovníci, dotázaní, kteří životní úroveň svojí domácnosti hodnotí jako dobrou, lidé nespokojení se současnou politickou situací, ti, kdo se hlásí jednoznačně k pravici, voliči ODS či TOP 09, rozhodnutí nevoliči a ti, kdo nedůvěřují vládě a dalším institucím.

Vládě častěji důvěřují či méně nedůvěřují lidé spokojení, popřípadě „ani spokojení, ani nespokojení“ s politickou situací, občané příznivě hodnotící současnou ekonomickou situaci, dotázaní s dobrou životní úrovní své domácnosti, lidé spokojení se svým životem, mladí ve věku od 15 do 19 let, studenti, vedoucí nebo vysoce kvalifikovaní odborní pracovníci, dotázaní z Moravskoslezského kraje, voliči ANO a ČSSD a dotázaní, kteří důvěřují prezidentovi, oběma komorám parlamentu či regionálním a místním zastupitelstvům a starostům či hejtmanům. Naopak relativně nižší důvěru nebo vyšší podíl nedůvěřujících vládě šetření ukázalo mezi lidmi kriticky hodnotícími současnou ekonomickou situaci, dotázanými nespokojenými se současnou politickou situací, respondenty se špatnou životní úrovní, lidmi nespokojenými nebo ani spokojenými, ani nespokojenými s vlastním životem, dotázanými z Jihočeského a Ústeckého kraje, rozhodnými nevoliči bez preferované strany a lidmi vyjadřujícími nedůvěru jiným ústavním institucím.

Poslanecké sněmovně častěji důvěřují nebo méně nedůvěřují lidé hodnotící životní úroveň své domácnosti jako dobrou, respondenti spokojení nebo „ani spokojení, ani nespokojení“ s politickou situací, dotázaní, kteří jsou spokojeni s vlastním životem, lidé příznivě hodnotící současnou ekonomickou situaci, mladí ve věku 15 až 19 let, studenti, dotázaní se základním vzděláním (snížený podíl nedůvěry při vyšším podílu odpovědí „neví“), Pražané, voliči ČSSD a ti, kdo důvěřují ostatním ústavním institucím. Naopak relativně nižší důvěru nebo vyšší podíl nedůvěřujících Poslanecké sněmovně šetření ukázalo mezi respondenty se špatnou životní úrovní, dotázanými, kteří současnou ekonomickou situaci hodnotí jako špatnou, lidmi nespokojenými se současnou politickou situací, dotázanými nespokojenými, popřípadě „ani spokojenými, ani nespokojenými“ se svým životem, polokvalifikovanými a nekvalifikovanými dělníky, dotázanými z měst s populací od 5 do 15 tisíc obyvatel, rozhodnými nevoliči bez preferované strany a respondenty vyjadřujícími nedůvěru jiným ústavním institucím.

Senátu ve zvýšené míře důvěřují či snížené míře nedůvěřují respondenti spokojení nebo „ani spokojení, ani nespokojení“ s politickou situací, dotázaní spokojení s vlastním životem, lidé příznivě hodnotící současnou ekonomickou situaci a životní úroveň své domácnosti, lidé se základním vzděláním (snížený podíl nedůvěry při vyšším podílu odpovědí „neví“), mladí ve věku 15 až 19 let, studenti, obyvatelé Prahy a ti, kdo důvěřují prezidentovi, vládě, Poslanecké sněmovně, krajským i obecním zastupitelstvům a starostům nebo hejtmanům. Naopak relativně nižší důvěru nebo vyšší podíl nedůvěřujících Senátu šetření ukázalo mezi lidmi hodnotícími současnou ekonomickou situaci v ČR jako špatnou či jako "ani dobrou, ani špatnou", respondenty se špatnou životní úrovní své domácnosti, dotázanými nespokojenými se současnou politickou situací, těmi, kdo jsou nespokojeni se svým životem, dotázanými ve věku od 45 do 59 let, polokvalifikovanými a nekvalifikovanými dělníky, rozhodnými nevoliči bez preferované strany a dotázanými nedůvěřujícími jiným ústavním institucím.

Důvěra krajským zastupitelstvům vykazuje zřejmou korelaci s hodnocením životní úrovně vlastní domácnosti a ekonomické situace v ČR, se spokojeností s politickou situací, spokojeností s vlastním životem a s důvěrou jiným zkoumaným institucím. Podle věku nižší podíl nedůvěry byl zaznamenán mezi dotázanými od 15 do 19 let, naopak vyšší podíl nedůvěry se objevil u lidí ve věku od 45 do 59 let. Méně nedůvěřujících při zvýšeném podílu nerozhodných odpovědí šetření ukázalo mezi dotázanými se základním vzděláním. Z hlediska stranických preferencí zvýšený podíl důvěry a snížený podíl nedůvěry byl zaznamenán mezi stoupenci ČSSD, naopak nižší důvěru a vyšší nedůvěru ke krajským zastupitelstvům vyjadřují rozhodnutí nevoliči. Regionálně vyšší nedůvěru ke krajskému zastupitelstvu vykazují dotázaní v Čechách a zejména v Ústeckém kraji, naopak nižší podíl nedůvěry byl zaznamenán na Moravě a specificky v Jihomoravském kraji. Důvěra ke krajskému zastupitelstvu je samozřejmě velmi silně propojená s důvěrou k hejtmanovi.³

V případě hejtmanů a pražského primátora se pak důvěra opět zvyšuje spolu se zlepšujícím se hodnocením životní úrovně vlastní domácnosti i ekonomické situace v ČR a s rostoucí spokojeností s politickou situací, jakož i s rostoucí

³ Spearmanův koeficient pořadové korelace mezi důvěrou krajskému zastupitelstvu a důvěrou hejtmanovi činil 0,712.

spokojeností s vlastním životem a rovněž i s rostoucí důvěrou k jiným institucím. Méně nedůvěřujících ve vztahu k hejtmanům se objevuje u dotázaných ve věku od 15 do 19 let a studentů. Vyšší důvěra hejtmanům byla zaznamenána mezi vysoce kvalifikovanými odbornými nebo vedoucími pracovníky. Z hlediska politické orientace hejtmanům častěji důvěřují ti, kdo se řadí do pravého středu. Podle stranických preferencí hejtmanům více důvěřují voliči ČSSD či ANO, naopak méně důvěřujících a více nedůvěřujících je mezi rozhodnými nevoliči. Regionálně nižší podíl důvěry či vyšší podíl nedůvěry byl zaznamenán v Jihočeském a v Olomouckém kraji, naopak vyšší podíl důvěřujících s nižším podílem nedůvěry se objevil ve Zlínském kraji. Obecněji pak nedůvěra k hejtmanům je vyšší v Čechách a nižší na Moravě.

Také u obecních zastupitelstev a starostů obcí či městských obvodů v případě statutárních měst se objevují tytéž korelace s životní úrovní, hodnocením ekonomické situace, spokojeností s politickou situací a s vlastním životem, jako v případě krajských zastupitelstev a hejtmanů, přičemž i zde je důvěra v zastupitelstvo velmi silně spjatá s důvěrou starostovi.⁴ V případě obecních zastupitelstev se vyšší důvěra, případně nižší nedůvěra, objevuje mezi dotázanými z obcí a malých měst do 2 tisíc obyvatel, mladými ve věku od 15 do 19 let, studenty, katolíky, obyvateli Moravy a speciálně Jihomoravského a Zlínského kraje a voliči ANO, naopak nižší důvěru či zvýšenou nedůvěru obecním zastupitelstvům šetření ukázalo u respondentů z měst od 30 do 80 tisíc obyvatel, nezaměstnaných, samostatně činných bez zaměstnanců, dotázaných z Čech a zejména z Ústeckého kraje a rozhodných nevoličů.

Starostové mají vyšší důvěru nebo nižší podíl nedůvěry mezi mladými lidmi ve věku od 15 do 19 let, studenty, vysoce kvalifikovanými odbornými nebo vedoucími pracovníky, obyvateli Moravy a zejména Jihomoravského a Zlínského kraje a dotázanými z obcí a malých měst do 2 tisíc obyvatel. Naopak s nižší důvěrou nebo zvýšeným podílem nedůvěřujících se starostové setkávají u polokvalifikovaných či nekvalifikovaných dělníků, dotázaných z Čech a zvláště z Ústeckého kraje, respondentů z měst s populací od 30 tisíc obyvatel výše kromě Prahy a u rozhodných nevoličů.

V rámci šetření byla zjišťována také spokojenost se současnou politickou situací v naší zemi.⁵ Aktuální výsledky a časové srovnání nabízí tabulka 2.

Tabulka 2: Spokojenost/nespokojenost se současnou politickou situací v ČR (v %)

	II/16	III/16	IV/16	V/16	VI/16	IX/16	X/16	XI/16	XII/16	I/17	II/17	III/17	IV/17
Spokojen	17	20	19	19	18	18	19	17	17	22	17	17	19
Ani spokojen, ani nespokojen	35	33	30	35	33	32	32	32	33	36	37	33	35
Nespokojen	45	44	48	43	45	46	44	48	47	39	43	47	41

Poznámka: Hodnoty v tabulce jsou součtem odpovědí „rozhodně spokojen“ a „spíše spokojen“, resp. „spíše nespokojen“ a „rozhodně nespokojen“. Dopočet do 100 % tvoří odpověď „nevím“.

Zdroj: CVVM SOÚ AV ČR, v.v.i., Naše společnost 3. – 13. 4. 2017, 1033 respondentů starších 15 let, osobní rozhovor.

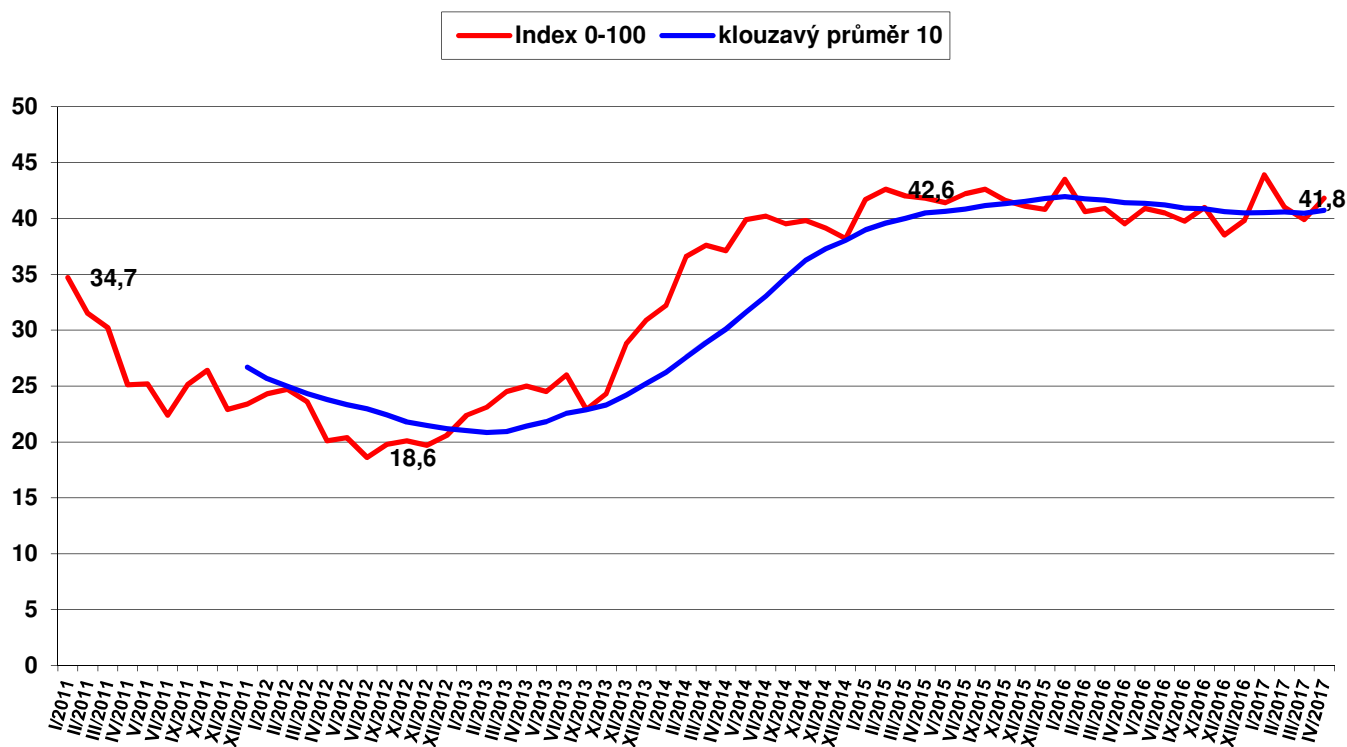
Spokojenost se současnou politickou situací vyjádřila téměř pětina (19 %) respondentů, v tom 2 % „rozhodně“ a 17 % „spíše“. Ani spokojena, ani nespokojena se cítí být o něco více než třetina (35 %) obyvatel ČR. Nespokojenost s politickou situací v současnosti vyjadřují asi dvě pětiny (41 %) dotázaných, když 29 % je s ní „spíše nespokojeno“ a 12 % „rozhodně nespokojeno“. Zbytek (5 %) uvedl variantu „nevím“. V porovnání s minulým šetřením z března 2017 se snížila nespokojenost s politickou situací o 6 procentních bodů. Aktuální spokojenost se současnou politickou situací se přitom významně neliší od výsledku zaznamenaného před rokem v dubnu 2016, jak ukazuje tabulka 2. V delším časovém srovnání, které nabízí graf 4, je patrné jak výrazné zlepšení oproti období let 2011 až 2013, tak také poměrně velká stabilita s lehce klesavou tendencí klouzavého průměru indexu spokojenosti ve výsledcích

⁴ Spearmanův koeficient pořadové korelace mezi důvěrou obecnímu zastupitelstvu a důvěrou starostovi činil 0,765.

⁵ Otázka: „Zamyslíte-li se nad celkovou současnou politickou situací v České republice, řekl byste, že jste s ní velmi spokojen, spíše spokojen, ani spokojen, ani nespokojen, spíše nespokojen, velmi nespokojen?“

získaných v posledním roce, což ukazuje, že v roce 2015 se spokojenost s politickou situací v průměru pohybovala o maličko výše než v posledním roce.

Graf 4: Spokojenost se současnou politickou situací v letech 2011-2017 (index spokojenosti 0-100)⁶



Zdroj: Výzkumy CVVM SOÚ AV ČR, v.v.i., Naše společnost.

Podrobnější analýza ukázala, že spokojenost s politickou situací roste se zlepšujícím se hodnocením životní úrovně vlastní domácnosti, se zlepšujícím se hodnocením ekonomické situace v ČR a s rostoucí spokojeností se svým životem celkově. Spokojenější nebo méně nespokojení s politickou situací jsou lidé ve věku od 15 do 19 let, studenti a voliči ANO, vyšší nespokojenost nebo nižší spokojenost naopak vyjadřují dotázaní ve věku od 45 do 59 let, nepracující důchodci a rozhodní nevoliči.

⁶ Index spokojenosti může nabývat hodnot od 0 do 100 a je vypočítán jako součtový skóre z nezaokrouhlených hodnot procentních podílů příslušných variant odpovědí vynásobených hodnotami 1 (velmi spokojen), 0,75 (spíše spokojen), 0,5 (ani spokojen, ani nespokojen + neví), 0,25 (spíše nespokojen) a 0 (velmi nespokojen). Klouzávý průměr 10 představuje řadu průměrů indexu spokojenosti z deseti po sobě jdoucích šetření, přičemž 10 je počet šetření, které CVVM zpravidla realizuje v průběhu jednoho roku.

Technické parametry výzkumu

<i>Výzkum:</i>	<i>Naše společnost, v17-04</i>
<i>Realizátor:</i>	<i>Centrum pro výzkum veřejného mínění, Sociologický ústav AV ČR, v.v.i.</i>
<i>Projekt:</i>	<i>Naše společnost – projekt kontinuálního výzkumu veřejného mínění CVVM SOÚ AV ČR, v.v.i.</i>
<i>Termín terénního šetření:</i>	<i>3. – 13. 4. 2017</i>
<i>Výběr respondentů:</i>	<i>Kvótní výběr</i>
<i>Kvóty:</i>	<i>Kraj (oblasti NUTS 3), velikost místa bydliště, pohlaví, věk, vzdělání</i>
<i>Zdroj dat pro kvótní výběr:</i>	<i>Český statistický úřad</i>
<i>Reprezentativita:</i>	<i>Obyvatelstvo ČR ve věku od 15 let</i>
<i>Počet dotázaných:</i>	<i>1033</i>
<i>Počet tazatelů:</i>	<i>244</i>
<i>Metoda sběru dat:</i>	<i>Osobní rozhovor tazatele s respondentem - kombinace dotazování CAPI a PAPI</i>
<i>Výzkumný nástroj:</i>	<i>Standardizovaný dotazník</i>
<i>Otázky:</i>	<i>PI.1, PS.1</i>
<i>Kód zprávy:</i>	<i>pi170427</i>
<i>Zveřejněno dne:</i>	<i>27. dubna 2017</i>
<i>Zpracoval:</i>	<i>Jan Červenka</i>

Slovníček pojmů:

Kvótní výběr – napodobuje strukturu základního souboru (u nás je to obyvatelstvo České republiky starší 15 let) pomocí nastavení velikosti vybraných parametrů, tzv. kvót. Jinými slovy kvótní výběr je založen na stejném procentuálním zastoupení vybraných vlastností. Pro tvorbu kvót používáme údaje z Českého statistického úřadu. V našich výzkumech jsou stanoveny kvóty na pohlaví, věk, vzdělání, region a velikost obce. Vzorek je tedy vybrán tak, aby procentuální podíl např. mužů a žen ve vzorku odpovídal procentuálnímu podílu mužů a žen v každém kraji ČR. Podobně je zachován procentuální podíl obyvatel jednotlivých krajů ČR, občanů různých věkových kategorií, lidí s různým stupněm dosaženého vzdělání a z různých velkých obcí.

Reprezentativní výběr je takový výběr z celé populace, z jehož vlastností se dá platně usuzovat na vlastnosti celé populace. V našem případě to tedy znamená, že respondenti jsou vybráni tak, abychom zjištěné údaje mohli zobecnit na obyvatele České republiky starší 15 let.

Centrum pro výzkum veřejného mínění (CVVM) je výzkumným oddělením Sociologického ústavu AV ČR, v.v.i.. Jeho historie sahá do roku 1946, kdy jako součást Ministerstva informací začal fungovat Československý ústav pro výzkum veřejného mínění. Současné Centrum vzniklo v roce 2001 převedením svého předchůdce (IVVM) z Českého statistického úřadu do Sociologického ústavu AV ČR, v.v.i.. Včlenění do vědecké instituce zaručuje kvalitní odborné zázemí a kredit pracoviště; jako součást akademického prostředí musí CVVM SOÚ AV ČR, v.v.i., splňovat veškeré nároky a dosahovat tak té nejvyšší odborné úrovně. Hlavní náplní práce oddělení je výzkumný projekt Naše společnost, v jehož rámci je prováděno deset šetření ročně. Jedná se o průzkum veřejného mínění na reprezentativním vzorku české populace od 15 let, kterého se vždy účastní přibližně 1000 respondentů. Omnibusová podoba dotazníku umožňuje pokrýt velkou šíři námětů, a do šetření jsou proto pravidelně řazena politická, ekonomická i další obecně společenská témata. Jsou využívány jak opakované otázky, které umožňují sledovat vývoj zkoumaných jevů, tak náměty nové, reagující na aktuální dění. Díky dlouhodobému a kontinuálnímu charakteru je tento vědecký projekt zkoumání veřejného mínění v České republice ojedinělý.