

Tisková zpráva

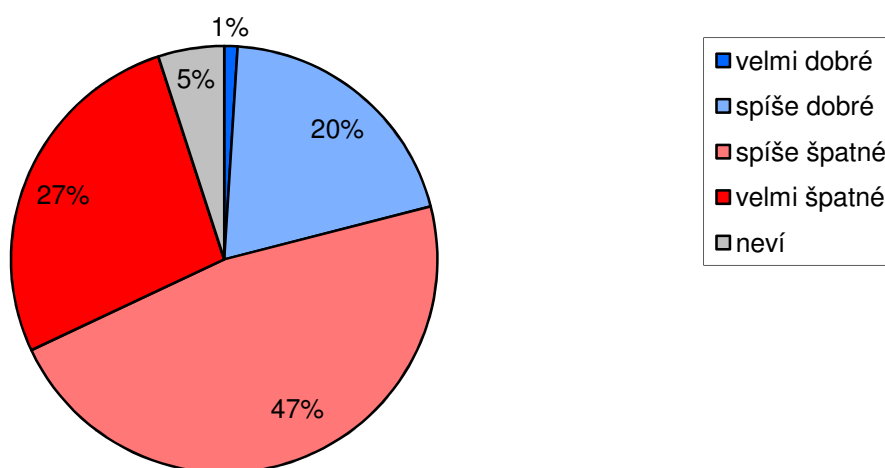
Romové a soužití s nimi očima české veřejnosti – září 2017

- ⊙ Tři čtvrtiny dotázaných hodnotí soužití s Romy jako špatné, třetina z nich jako velmi špatné.
- ⊙ V posledních dvou letech se ovšem toto negativní hodnocení zeslabilo o devět procentních bodů (z toho v posledním roce o čtyři body).
- ⊙ Stereotypní pohled na romskou populaci se zeslabil v oblasti práce a vzdělání, nezměnil se v oblasti zahrnující získání bytu a jednání na úřadech. Stereotypní pohled není podmíněn sociodemografií dotázaných, avšak souvisí s (negativním) hodnocením soužití Romů s majoritou.
- ⊙ Řešení romské problematiky ze strany vlády považuje třetina veřejnosti za uspokojivé, více než polovina za neuspokojivé. Místní samospráva je v tomto ohledu hodnocena lépe (půl na půl).

Zpracoval:
Milan Tuček
Centrum pro výzkum veřejného mínění, Sociologický ústav AV ČR, v.v.i.
Tel.: 210 310 586

- ⊙ V rámci zářijového šetření se CVVM zabývalo otázkou vzájemného soužití romské menšiny s ostatními obyvateli ČR, dále se věnovalo názorům na možnosti, které Romové mají v české společnosti, a zjišťovalo postoje veřejnosti k tomu, jak vláda a místní samosprávy řeší problematiku romské menšiny. (Naše šetření pochopitelně nezahrnuje vyloučené lokality, takže respondenti jsou, až na výjimky v řádu několika jednotlivců, z majoritní populace.)

Graf 1: Hodnocení soužití romské a neromské populace v ČR¹ (v %)



Zdroj: CVVM SOÚ AV ČR, v.v.i., Naše společnost 4. – 14. 9. 2017, 970 respondentů starších 15 let, osobní rozhovor.

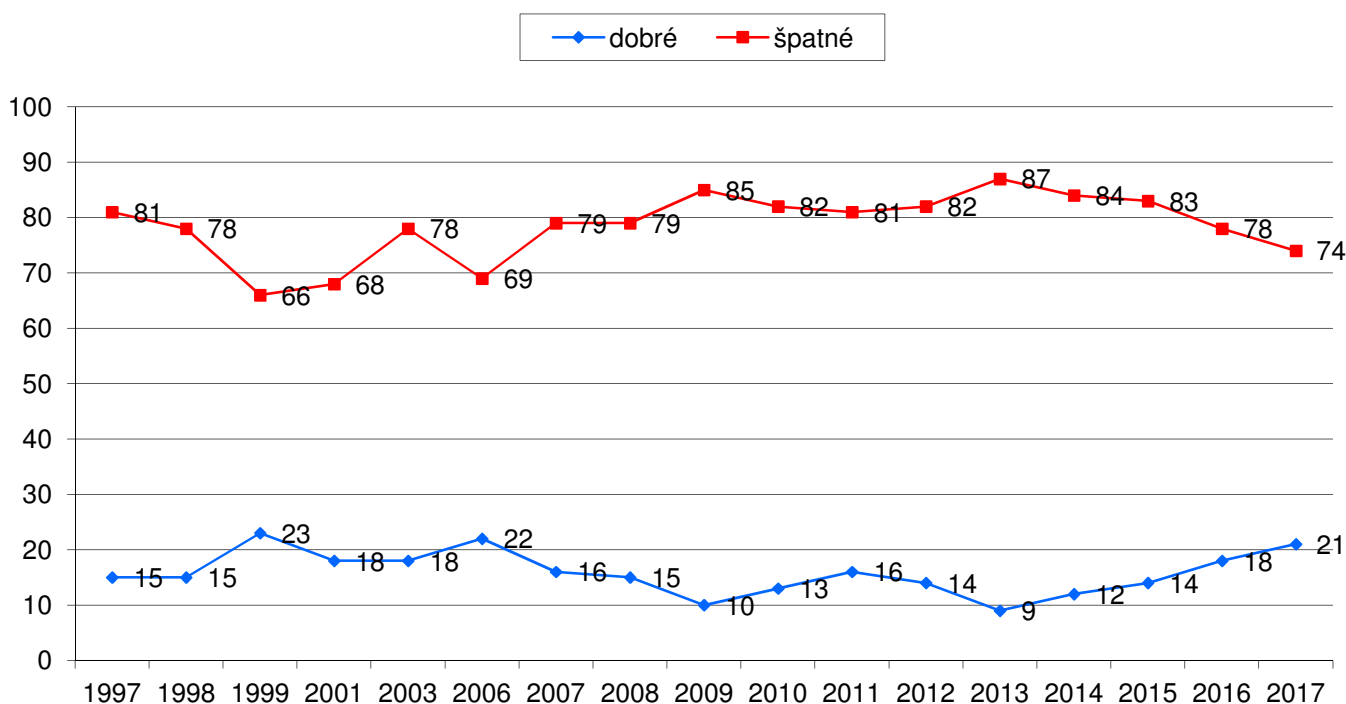
Údaje zachycené v grafu 1 dokumentují, jak dotázaní hodnotí soužití romské populace s ostatními obyvateli v rámci ČR. Z výsledků plyne, že soužití Romů a ostatních obyvatel je třemi čtvrtinami dotázaných vnímáno jako špatné. Za

¹ Otázka všem respondentům: „Jak celkově hodnotíte soužití romské a neromské populace v České republice? Jako velmi dobré, spíše dobré, spíše špatné, velmi špatné?“

„spíše špatné“ je označilo 47 % dotázaných a dalších 27 % je má dokonce za „velmi špatné“. Naopak jako dobré soužití hodnotí pětina respondentů, kteří vesměs volili slabší variantu pozitivní odpovědi „spíše dobré“ (20 %). 5 % dotázaných na otázku odpovědělo, že neví.

Když jsme zeptali na hodnocení soužití v místě bydliště (pouze těch, kteří mají Romy v sousedství), tak výsledek byl odlišný: 3 % „velmi dobré“, 35 % „spíše dobré“, 35 % „spíše špatné“, 23 „velmi špatné“. Tato osobní zkušenost se pak promítá i do celkového hodnocení: ti, kteří v místě bydliště hodnotí situaci pozitivně, tak za celek ČR se buď kloní ke stejnému, nebo k horšímu hodnocení. Shoda názorů u obou rovin hodnocení je zhruba v 60 % (diagonála v tabulce).

Graf 2: Hodnocení soužití romské a neromské populace v ČR – časové srovnání (v %)



Pozn.: Položka „dobré“ představuje součet odpovědí „velmi dobré“ a „spíše dobré“ a položka „špatné“ součet odpovědí „spíše špatné“ a „velmi špatné“. Dopočet do 100 % tvoří odpovědi „neví“.

Zdroj: CVVM SOÚ AV ČR, v.v.i., Naše společnost.

Jak ukazuje graf 2, oproti minulému roku se hodnocení soužití Romů a neromské většiny v ČR změnilo o 3 procentní body ve prospěch pozitivního hodnocení, resp. o 4 procentní body pokleslo hodnocení soužití jako „špatného“, což je statisticky významný posun. Potvrdil se tak trend z minulých několika let, kdy z propadu pozitivního vnímání na historické minimum (a maxima v případě negativního vnímání) zjištěného v roce 2013 se hodnocení soužití dostává na úroveň, jaká se objevovala v minulém desetiletí.

Z podrobnější analýzy výsledků šetření vyplývá, že rozdíly v hodnocení celkového soužití Romů s ostatními jsou mezi různými sociodemografickými skupinami vesměs statisticky nevýznamné.

To, co hraje roli, je, zda žijí v místě bydliště Romové (tato situace se týká asi poloviny dotázaných) a zda má dotázaný známé mezi Romy (takových respondentů je čtvrtina, před dvěma lety jich byla jen pětina). Ti, kteří mají v sousedství Romy, z jedné třetiny uvádějí, že soužití je „velmi špatné“, ti, co nemají, tak jen v pětině odpovědí. Naopak, ti, co mají známé mezi Romy, více než v jedné třetině odpovědí uvádějí, že soužití je dobré, kdežto ostatní toto uvedli jen v šestině odpovědí.

V rámci výzkumu jsme všem dotázaným položili i baterii otázek, které se zabývají tím, jaké mají Romové v některých oblastech života možnosti v porovnání s většinovou neromskou populací.²

Tabulka 1: Názory na možnosti Romů v porovnání s většinovou populací (v %)

	rozhodně lepší	spíše lepší	asi tak stejně	spíše horší	rozhodně horší	neví
při zaměstnávání	4	6	34	42	10	4
při získávání kvalifikace	4	8	58	23	3	4
při získávání vzdělání	5	10	61	17	3	4
ve veřejném a občanském životě	8	11	41	28	5	7
v rozvoji své kultury	12	22	45	10	2	9
při zajištění osobní bezpečnosti	17	19	45	9	2	8
hájit své zájmy	26	24	29	10	2	9
v získávání bydlení	28	26	23	16	3	4
při jednání na úřadech	33	25	27	10	1	4

Pozn.: Procenta v řádku.

Zdroj: CVVM SOÚ AV ČR, v.v.i., Naše společnost 4. – 14. 9. 2017, 970 respondentů starších 15 let, osobní rozhovor.

Tabulka 2: Horší podmínky pro Romy v porovnání s většinovou populací – časové srovnání (v %)

Rok	97	01	03	06	07	08	09	10	11	12	13	14	15	16	17
při zaměstnávání	56	62	74	63	68	66	62	61	60	60	61	61	55	56	52
ve veřejném a občanském životě	34	37	53	44	48	45	44	44	40	36	37	39	35	38	33
při získávání kvalifikace	32	33	36	32	30	34	29	33	29	27	28	33	29	29	26
při získávání vzdělání	x	x	27	22	25	27	23	25	20	19	19	22	24	25	20
v získávání bydlení	24	25	33	30	28	33	27	26	25	18	21	18	16	22	19
v rozvoji své kultury	18	21	16	15	13	14	15	16	12	9	10	10	12	12	12
hájit své zájmy	x	x	x	x	x	15	13	15	11	11	8	10	11	11	12
při zajištění osobní bezpečnosti	19	26	29	13	13	15	18	21	16	11	9	10	9	10	11
při jednání na úřadech	x	x	x	x	x	17	16	16	15	11	9	9	9	11	11

Pozn.: Součet podílů odpovědí „rozhodně horší“ a „spíše horší“.

Zdroj: CVVM SOÚ AV ČR, v.v.i., Naše společnost.

V porovnání se situací ostatních obyvatel nadpoloviční většina české veřejnosti vnímá jako horší možnosti Romů při zaměstnávání. V šetření tento názor vyjádřilo 52 % respondentů. Pokud jde o další oblasti života, na které se náš výzkum zaměřil, u žádné z nich již ti, kdo považují možnosti romské populace za horší, nepřevažují nad těmi, kdo soudí, že podmínky Romů v porovnání s ostatními jsou stejné, nebo dokonce lepší. Zhruba třetina (33 %) dotázaných si myslí, že Romové mají horší možnosti, pokud jde o uplatnění ve veřejném a občanském životě, dvě pětiny dotázaných považují situaci Romů v tomto ohledu za srovnatelnou s ostatními a necelá pětina (19 %) míní, že jsou na tom Romové tady dokonce lépe. Při získávání kvalifikace za horší podmínky Romů označila čtvrtina (26 %) občanů, v případě získávání vzdělání se podíl takových názorů pohybuje na úrovni jedné pětiny. Co se týče získávání bydlení, za horší situaci Romů označilo 19 % dotázaných, ovšem více než polovina (54 %) respondentů si myslí, že možnosti

² Otázka: „Jaké mají, podle Vás, Romové ve srovnání s neromskou populací možnosti a) při získávání vzdělání, b) při získávání kvalifikace, c) při zaměstnávání, d) v rozvoji své kultury, e) v získávání bydlení, f) při uplatnění ve veřejném a občanském životě, g) při zajištění osobní bezpečnosti, h) při jednání na úřadech, i) hájit své zájmy při občanských sporech, konfliktech?“

Romů jsou v tomto směru lepší než možnosti většinové populace. Asi desetina dotázaných považuje možnosti Romů za horší v případě rozvoje své kultury (12 %), v případě možnosti hájit své zájmy při občanských sporech a konfliktech (12 %), při zajišťování osobní bezpečnosti (11 %) či při jednání na úřadech (11 %). Ve všech čtyřech posledně uvedených oblastech přitom podobně jako u možnosti získat bydlení výrazně převažuje názor, že možnosti Romů jsou lepší, nad názorem, že Romové jsou na tom hůře.

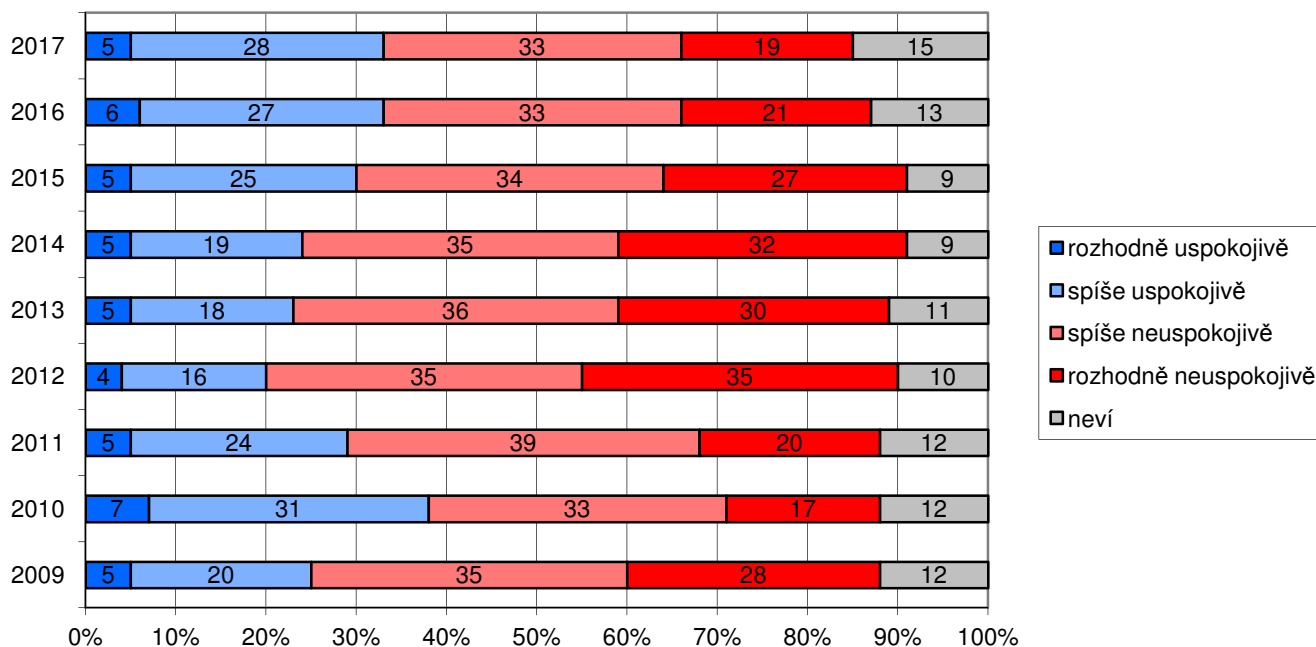
Jak je patrné z tabulky 2, oproti minulému šetření z června 2016 se názory veřejnosti na to, jaké jsou možnosti Romů ve srovnání s neromskou populací, změnilo ve všech položkách které se přímo či nepřímo týkají postavení na trhu práce (zaměstnání, vzdělání, kvalifikace) a postavení v občanském životě a možnosti získat bydlení. V nich došlo ke snížení negativního hodnocení o 3 až 5 procentních bodů (na nejnižší hodnoty za dvacetileté období). Dá se říci, že časová řada potvrzuje trvání určitých stereotypů (úřady, hájení zájmů) na straně jedné a reflexi určitého posunu reálné situace na straně druhé (vzdělání, kvalifikace, zaměstnání) spojené s obecně nízkou nezaměstnaností a programy inkluze ve školství.

Tento závěr podporuje i výsledek faktorové analýzy, která odhalila dvě obecnější dimenze při vyčerpání 64 % variance dané baterie otázek. První dimenze zahrnuje položky (ve kterých dochází zjevně k negativní stereotypizaci): jednání na úřadech, hájení zájmů, bezpečnost a bydlení (částečně také rozvoj kultury a občanské uplatnění). Druhá dimenze v sobě zahrnuje vzdělání, kvalifikaci a zaměstnání (částečně i rozvoj kultury a uplatnění v občanském životě (reálná situace)). Připomínáme, že dimenze vydělené faktorovou analýzou jsou vzájemně nezávislé.

Následná analýza potvrdila, že sociodemografika nemají žádný vliv na názorovou diferenciaci vyjádřenou tzv. faktorovými skóry (což je vypočtená hodnota „odpovědi“ v příslušném faktoru). To, co statisticky významně ovlivňuje názorovou hladinu, je hodnocení dobré/špatné soužití Romů s ostatními. Ti, kteří soužití hodnotí dobře, se ve významně nižší míře přiklání ke stereotypizaci Romů vyjádřené prvním faktorem (snadný zisk bydlení, bezmoc úřadů) oproti těm, kteří soužití hodnotí špatně. V druhém faktoru ale tyto názorové rozdíly zjištěny nebyly.

Další otázka se věnovala hodnocení toho, jak v problematice romské menšiny postupuje vláda a místní samospráva.³

Graf 3a: Jak řeší otázku romské menšiny vláda ČR (v %)

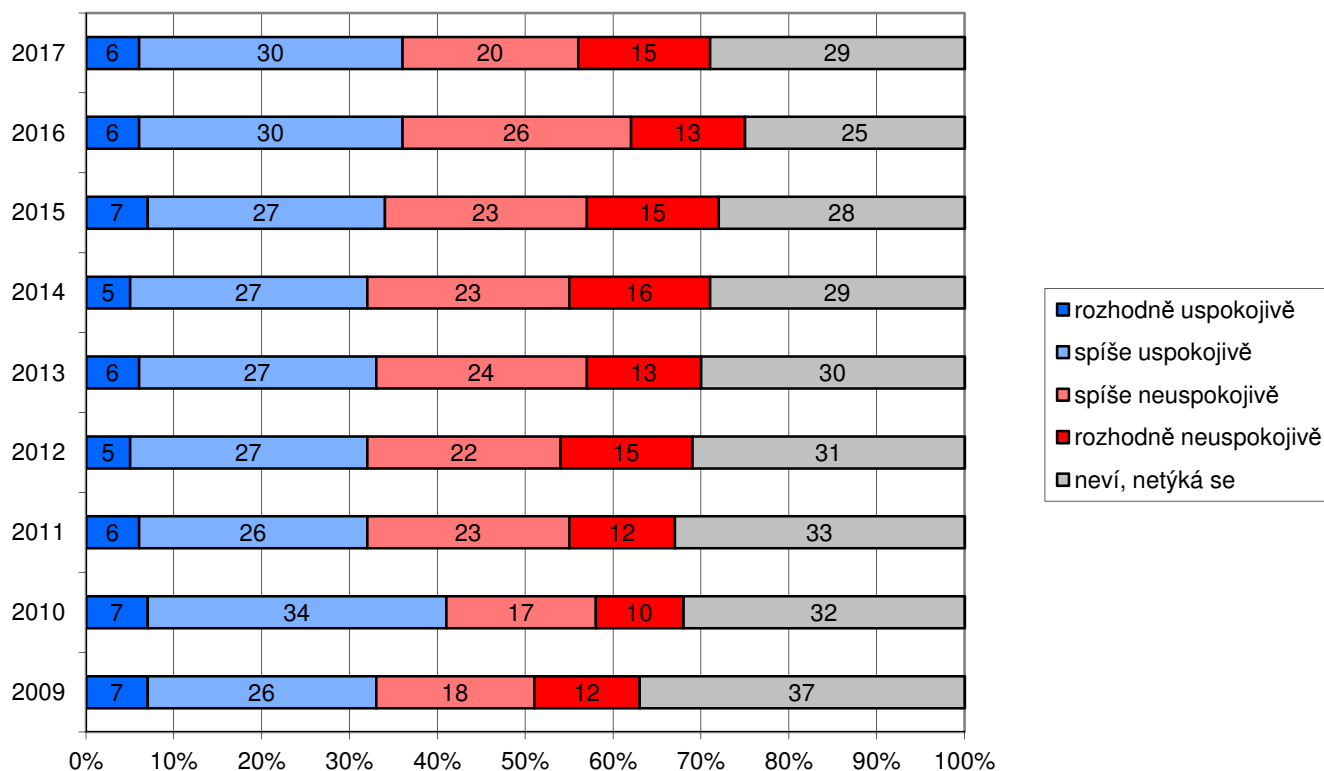


Zdroj: CVVM SOÚ AV ČR, v.v.i., Naše společnost.

³ Otázka: „Nakolik uspokojivě či neuspokojivě podle Vás řeší otázku romské menšiny a) Vláda ČR, b) Vaše místní samospráva/obec?“

Z výsledků v grafu 3a plyne, že třetina lidí (33 %) považuje řešení romské problematiky ze strany vlády za uspokojivé, o trochu více než polovina (52 %) je naopak vnímá jako neuspokojivé. V porovnání s loňským šetřením se zastoupení názorů v podstatě nezměnilo, pouze se potvrdil trend klesajícího podílu odpovědi „rozhodně neuspokojivě“ z minulých let, který lze pozorovat od roku 2014.

Graf 3b: Jak řeší otázku romské menšiny místní samospráva/obec (v %)



Pozn.: Odpověď „nevím, netýká se“ je zhruba z poloviny tvořena konstatováním „Romové v obci nežijí“.

Zdroj: CVVM SOÚ AV ČR, v.v.i., Naše společnost.

Hodnocení řešení romské problematiky ze strany obecních samospráv (viz graf 3b) vyznívá o něco příznivěji, když podíl respondentů označujících tuto věc za „uspokojivou“ představuje více než třetinu (36 %) a podíl hodnocení opačného je s tím prvním srovnatelný (35 %). Oproti loňsku se výsledné rozložení názorů významně posunulo v odpovědi „spíše neuspokojivě“, kde došlo ke snížení o 6 procentních bodů, avšak k nejpříznivějšímu hodnocení (z roku 2010) chybí ještě 8 procentních bodů, pokud jde o podíl odpovědí rozhodně či spíše neuspokojivý.

Mezi hodnocením soužití majority s Romy a hodnocením míry (ne)uspokojivého řešení otázek spojených s romskou menšinou ze strany vlády či obce je statisticky významný vztah (korelační koeficient dosahuje hodnoty 0,3). V procentech to znamená, že ti, kteří považují řešení ze strany vlády či obce za rozhodně neuspokojivé, zhruba ze tří pětín hodnotí soužití jako velmi špatné. Ti, kteří naopak považují řešení romských otázek ze strany vlády či obce za uspokojivé (rozhodně či spíše), tak soužití hodnotí jako velmi špatné ve zhruba v pětině odpovědí.

Technické parametry výzkumu

<i>Výzkum:</i>	<i>Naše společnost, v17-09</i>
<i>Realizátor:</i>	<i>Centrum pro výzkum veřejného mínění, Sociologický ústav AV ČR, v.v.i.</i>
<i>Projekt:</i>	<i>Naše společnost – projekt kontinuálního výzkumu veřejného mínění CVVM SOÚ AV ČR, v.v.i.</i>
<i>Termín terénního šetření:</i>	<i>4. - 14. 9. 2017</i>
<i>Výběr respondentů:</i>	<i>Kvótní výběr</i>
<i>Kvóty:</i>	<i>Kraj (oblasti NUTS 3), velikost místa bydliště, pohlaví, věk, vzdělání</i>
<i>Zdroj dat pro kvótní výběr:</i>	<i>Český statistický úřad</i>
<i>Reprezentativita:</i>	<i>Obyvatelstvo ČR ve věku od 15 let</i>
<i>Počet dotázaných:</i>	<i>970</i>
<i>Počet tazatelů:</i>	<i>260</i>
<i>Metoda sběru dat:</i>	<i>Osobní rozhovor tazatele s respondentem - kombinace dotazování CAPI a PAPI</i>
<i>Výzkumný nástroj:</i>	<i>Standardizovaný dotazník</i>
<i>Otázky:</i>	<i>OV.14, OV.15, OV.16, OV.17, OV.179, OV.187</i>
<i>Kód zprávy:</i>	<i>ov171110</i>
<i>Zveřejněno dne:</i>	<i>10. listopadu 2017</i>
<i>Zpracoval:</i>	<i>Milan Tuček</i>

Slovníček pojmů:

Kvótní výběr – napodobuje strukturu základního souboru (u nás je to obyvatelstvo České republiky starší 15 let) pomocí nastavení velikosti vybraných parametrů, tzv. kvót. Jinými slovy kvótní výběr je založen na stejném procentuálním zastoupení vybraných vlastností. Pro tvorbu kvót používáme údaje z Českého statistického úřadu. V našich výzkumech jsou stanoveny kvóty na pohlaví, věk, vzdělání, region a velikost obce. Vzorek je tedy vybrán tak, aby procentuální podíl např. mužů a žen ve vzorku odpovídal procentuálnímu podílu mužů a žen v každém kraji ČR. Podobně je zachován procentuální podíl obyvatel jednotlivých krajů ČR, občanů různých věkových kategorií, lidí s různým stupněm dosaženého vzdělání a z různých velikých obcí.

Reprezentativní výběr je takový výběr z celé populace, z jehož vlastností se dá platně usuzovat na vlastnosti celé populace. V našem případě to tedy znamená, že respondenti jsou vybráni tak, abychom zjištěné údaje mohli zobecnit na obyvatele České republiky starší 15 let.

Centrum pro výzkum veřejného mínění (CVVM) je výzkumným oddělením Sociologického ústavu AV ČR, v.v.i.. Jeho historie sahá do roku 1946, kdy jako součást Ministerstva informací začal fungovat Československý ústav pro výzkum veřejného mínění. Současné Centrum vzniklo v roce 2001 převedením svého předchůdce (IVVM) z Českého statistického úřadu do Sociologického ústavu AV ČR, v.v.i.. Včlenění do vědecké instituce zaručuje kvalitní odborné zázemí a kredit pracoviště; jako součást akademického prostředí musí CVVM SOÚ AV ČR, v.v.i., splňovat veškeré nároky a dosahovat tak té nejvyšší odborné úrovně. Hlavní náplní práce oddělení je výzkumný projekt Naše společnost, v jehož rámci je prováděno deset šetření ročně. Jedná se o průzkum veřejného mínění na reprezentativním vzorku české populace od 15 let, kterého se vždy účastní přibližně 1000 respondentů. Omnibusová podoba dotazníku umožňuje pokrýt velkou šíři námětů, a do šetření jsou proto pravidelně řazena politická, ekonomická i další obecně společenská témata. Jsou využívány jak opakované otázky, které umožňují sledovat vývoj zkoumaných jevů, tak náměty nové, reagující na aktuální dění. Díky dlouhodobému a kontinuálnímu charakteru je tento vědecký projekt zkoumání veřejného mínění v České republice ojedinělý.