

## Tisková zpráva

### Sympatie české veřejnosti k některým zemím – říjen 2017

- ⊙ Nejvíce sympatií získalo Slovensko, stejně jako v minulých letech. Podobně na dalších místech jsou západoevropské a severoevropské země.
- ⊙ Na konci žebříčku se umístily muslimské země většinou zmítané válečnými konflikty (Afgánistán, Irán, Sýrie a Irák).
- ⊙ Ve srovnání s minulým šetřením byl zaznamenán pokles sympatií v různé míře u všech sledovaných zemí vyjma Japonska a Izraele, u kterých došlo k nepatrnému nárůstu sympatií.

Zpracovala:  
Radka Hanzlová  
Centrum pro výzkum veřejného mínění, Sociologický ústav AV ČR, v.v.i.  
Tel.: 210 310 583; e-mail: radka.hanzlova@soc.cas.cz



V rámci říjnového šetření CVVM předložilo svým respondentům otázku, jak sympatické či nesympatické jsou jim některé země. Dotázaní svoje postoje vyjadřovali na pětibodové škále s krajními hodnotami „velmi sympatická“ a „velmi nesympatická“.<sup>1</sup>

Výsledky šetření, jež zachycuje tabulka 1, ukázaly, že relativně nejvřelejší vztah ze zkoumaných zemí mají čeští občané ke Slovensku, a to s poměrně velkým náskokem oproti jiným zemím, když u Slovenska jako jediné země více než dvě pětiny (44 %) odpovědí tvořila krajní varianta 1, tj. „velmi sympatická“. Celkově sympatie (varianty 1 a 2 na škále) vyjádřily více než čtyři pětiny dotázaných (83 %), 13 % zvolilo neutrální variantu odpovědi a menší či větší nesympatie vyslovila pouze 4 % respondentů. Vedle Slovenska se v odpovědích respondentů jednoznačně převažující sympatie objevovaly rovněž v případě Švédska, Rakouska, Norska a Velké Británie, u kterých variantu 1 či 2 volili přibližně dvě třetiny dotázaných. U Francie a Itálie zvolily hodnotu 1 či 2 přibližně tři pětiny respondentů, dále pak následuje Japonsko s 50 % sympatizujících. Převažující podíl sympatií zaznamenaly rovněž Maďarsko, Brazílie, Polsko, Řecko, USA a Německo, kde se podíl sympatizujících pohyboval mírně nad dvěma pětinami. Víceméně vyrovnané podíly sympatií a antipatií s relativně nejvyšším zastoupením neutrální středové varianty 3 šetření ukázalo v případě Litvy, v případě Srbska pak byla zaznamenána mírná převaha antipatií (součet variant 4 a 5), když sympatie vyjádřila přibližně čtvrtina dotázaných (24 %) a nesympatie třetina (32 %). Již zřetelně převažující antipatie nad sympatiemi při relativně vysokém podílu neutrálního postoje byly zaznamenány v případě Indie, Ukrajiny, Ruska, Izraele a Číny, u kterých se podíly součtu variant 4 a 5 stále ještě pohybovaly kolem dvou pětina a podíl sympatizujících kolem jedné pětiny. Více než polovinu negativních výroků (body 4+5 na škále) dotázaní přisoudili Turecku. Nízký podíl vyjadřovaných sympatií (kolem hranice 5 %) a naopak absolutně většinový podíl opačného postoje výzkum zaznamenal u Palestiny, Afgánistánu, Iránu, Sýrie a Iráku.

Podrobnější analýza postojů ukázala některé sociodemografické rozdíly v postojích k jednotlivým zemím. Ženy vyjadřovaly nadprůměrné sympatie k Afgánistánu, Řecku a Itálii. Z hlediska věku projevovali dotázaní starší 60 let větší sympatie Rusku a naopak větší nesympatie k USA a Velké Británii. Ti, kteří se na pravolevé škále politické orientace sami řadí k pravici, vyjadřují vyšší sympatie k Velké Británii, USA a Německu, ti kteří k levici pak k Rusku či Číně.

<sup>1</sup> Znění otázky: „Řekněte mi, prosím, podle této karty, nakolik jsou Vám sympatické následující země. 1 znamená velmi sympatická, 5 naopak velmi nesympatická. a) Čína, b) Francie, c) Izrael, d) Japonsko, f) Maďarsko, g) Německo, h) Polsko, i) Rakousko, j) Rusko, k) Slovensko, l) Spojené státy americké, m) Ukrajina, o) Velká Británie, p) Indie, q) Afgánistán, r) Řecko, s) Palestina, t) Litva, u) Turecko, v) Srbsko, w) Švédsko, x) Irák, y) Itálie, z) Irán, aa) Sýrie, ab) Norsko, ac) Brazílie.“  
V letech 1991 až 2010 byla otázka pokládána v poněkud odlišném znění: „Řekněte mi, prosím, podle této karty, nakolik jsou Vám sympatické následující země a jejich občané. 1 znamená velmi sympatická, 5 naopak velmi nesympatická.“ Z tohoto důvodu nemusí být odpovědi z výzkumů realizovaných od roku 2012 plně srovnatelné s předchozími měřeními.

**Tabulka 1: Sympatie k různým zemím v říjnu 2017 (%)**

	1=velmi sympatická	2	3	4	5=velmi nesympatická	neví	průměr
Slovensko	44	39	13	3	1	0	1,77
Švédsko	22	46	24	3	2	3	2,15
Rakousko	20	46	25	6	1	2	2,19
Norsko	22	43	24	5	3	3	2,20
Velká Británie	21	45	24	6	2	2	2,22
Francie	19	40	27	9	3	2	2,33
Itálie	17	41	31	6	2	3	2,34
Japonsko	15	35	33	9	4	4	2,49
Maďarsko	9	36	39	10	3	3	2,61
Brazílie	11	30	36	10	3	10	2,61
Polsko	10	35	36	13	5	1	2,65
Řecko	13	30	34	14	6	3	2,70
USA	13	28	29	18	10	2	2,82
Německo	10	31	32	18	8	1	2,83
Litva	5	21	36	18	9	11	3,03
Srbsko	4	20	37	21	11	7	3,16
Indie	3	16	37	24	11	9	3,27
Ukrajina	2	17	39	27	13	2	3,31
Rusko	5	15	34	27	16	3	3,33
Izrael	5	16	30	25	16	8	3,34
Čína	3	12	39	28	14	4	3,39
Turecko	2	10	30	34	20	4	3,64
Palestina	1	6	21	30	30	12	3,94
Afghánistán	1	3	16	32	39	9	4,18
Írán	1	3	17	30	41	8	4,18
Sýrie	1	4	17	28	43	7	4,18
Irák	0	3	16	30	43	8	4,23

Pozn.: Země jsou v tabulce řazeny podle průměru.

Zdroj: CVVM SOÚ AV ČR, v.v.i., Naše společnost 9. – 19. 10. 2017, 934 respondentů starších 15 let, osobní rozhovor.

Z časového srovnání, které nabízejí tabulka 2 a graf 1, vyplývá, že v porovnání s listopadem 2016, kdy se srovnatelný výzkum uskutečnil naposledy, se statisticky významně změnilo hodnocení (tj. alespoň o 4 procentní body) u téměř poloviny sledovaných zemí, přičemž u všech zemí se jednalo o pokles (konkrétně u 12 z 27). Ten nejvýznamnější zaznamenalo Maďarsko (o 13 procentních bodů), dále Itálie (o 11 procentních bodů) a o 10 procentních bodů klesly sympatie u Francie a Řecka. Mezi další země, u kterých byl zaznamenán pokles sympatií, patří Rakousko, Polsko a Německo (shodně o 8 procentních bodů), o 6 procentních bodů klesly sympatie k USA, Indii a Rusku a o 5 procentních bodů pak Brazílii a Číně. Žádná ze sledovaných zemí nezaznamenala statisticky významný vzestup sympatií. Obecně můžeme konstatovat, že aktuální sympatie jsou u většiny sledovaných zemí na nejnižších hodnotách za posledních 5 let, a to mnohdy velmi výrazně. Např. od 2012 poklesly sympatie k Itálii o 16 procentních bodů, ke Spojeným státům amerických o 18 procentních bodů, k Francii o 20 procentních bodů a k Turecku dokonce o 22 procentních bodů.

**Tabulka 2: Sympatie k vybraným zemím – časové srovnání 1991-2017 (%)**

	1991	1993	1995	1997	1999	2001	2010	2012	2013	I/2015	XII/2015	XI/2016	X/2017
Slovensko	-	50	64	60	67	83	84	86	87	90	89	86	83
Švédsko	-	-	-	-	-	-	-	77	76	78	70	69	68
Rakousko	68	72	82	73	72	62	66	73	73	80	74	74	66
Norsko	-	-	-	-	-	-	-	-	-	-	64	67	65
Velká Británie	-	66	80	67	65	69	68	72	75	79	70	67	66
Francie	-	80	86	73	75	81	72	79	81	82	73	69	59
Itálie	-	-	-	-	-	-	-	74	75	78	67	69	58
Japonsko	-	-	-	-	-	60	49	55	48	53	51	49	50
Maďarsko	21	29	41	36	43	63	41	50	53	58	61	58	45
Brazílie	-	-	-	-	-	-	-	-	-	-	-	46	41
Polsko	18	23	44	43	50	67	57	52	50	53	60	53	45
Řecko	-	-	-	-	-	-	-	49	57	57	43	53	43
USA	67	68	75	58	54	54	56	59	60	58	50	47	41
Německo	49	45	48	41	45	53	52	55	54	63	50	50	41
Litva	-	-	-	-	-	-	-	29	26	32	30	27	26
Srbsko	-	-	-	-	-	-	-	30	28	30	26	27	24
Indie	-	-	-	-	-	-	-	33	24	26	22	25	19
Ukrajina	-	21	31	16	13	24	17	23	20	21	24	22	19
Rusko	22	18	24	15	16	26	23	28	23	21	27	26	20
Izrael	-	-	-	-	-	26	16	21	20	19	17	18	21
Čína	-	-	-	13	15	23	16	20	13	20	26	20	15
Turecko	-	-	-	-	-	-	-	34	31	29	15	14	12
Palestina	-	-	-	-	-	-	-	11	3	7	5	8	7
Afghánistán	-	-	-	-	-	-	-	7	6	5	4	4	4
Írán	-	-	-	-	-	-	-	8	3	3	3	5	4
Sýrie	-	-	-	-	-	-	-	-	-	4	4	6	5
Irák	-	-	-	-	-	-	-	8	4	4	3	5	3

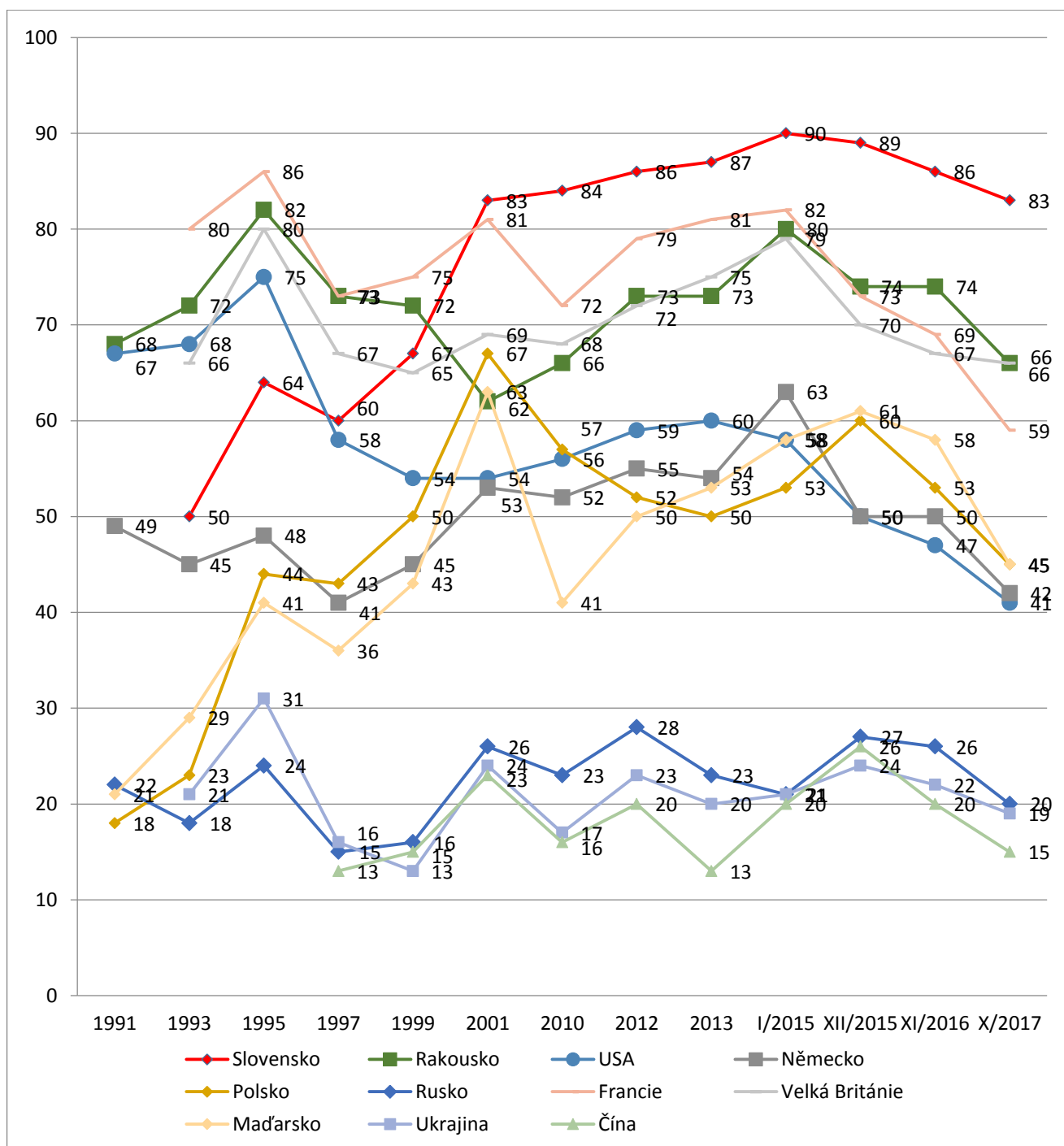
Pozn.: Součet odpovědí „1“ a „2“, údaj za Rusko z roku 1991 se týká tehdejšího Sovětského svazu. Země jsou v tabulce řazeny podle průměru v aktuálním šetření.

Zdroj: CVVM SOÚ AV ČR, v.v.i., Naše společnost.

V dlouhodobém vývoji vztahu české veřejnosti k vybraným zemím, jež v některých případech sahají až do počátku 90. let minulého století, se objevují výrazné rozdíly. Přibližně od počátku nového tisíciletí se jednoznačně největším sympatiím u české veřejnosti těší Slovensko, a to i přes patrný pokles v posledních letech. Přibližně stejnou dobu se na dalších předních příčkách drželo Rakousko, Velká Británie a Francie, která v aktuálním šetření zaznamenala výrazný pokles a dosáhla nejnižší hodnoty sympatií za celé sledované období. Sympatie českých občanů k Polsku až do roku 2001 téměř kontinuálně rostly, v letech 2001 až 2013 naopak došlo k postupnému poklesu, v roce 2015 opět vzrostly, ale v posledních dvou šetřeních byl opět zaznamenán jejich pokles, a to až na úroveň z roku 1997. Podobný vývoj sympatií jako k Polsku má česká veřejnost i k Maďarsku, kdy až do roku 2001 sympatie téměř kontinuálně rostly, mezi roky 2001 až 2010 došlo k jejich prudkému propadu, ale od té doby začaly postupně růst až do roku 2015, kdy došlo opět ke zvratu, a sympatie začaly klesat, především pak v aktuálním výzkumu. Co se týká sympatií k Německu, ty od roku 1997 postupně rostly až do ledna 2015, kdy dosáhly vrcholu, ale poté následoval prudký pokles na hodnoty, které zůstaly stejné i v následujícím roce, ale v aktuálním výzkumu byl opět zaznamenán pokles. Také sympatie k Německu jsou tak nyní na nejnižší úrovni od roku 1997. Ve vztahu k USA nejprve v letech 1991 až 1995 vyjadřovala česká veřejnost silící sympatie, poté došlo k prudkému propadu, v období od roku 1997 až do ledna 2015 zůstávaly přes drobné odchylky sympatie k této zemi v podstatě stabilní, ale již do dalšího výzkumu v prosinci 2015 byl zaznamenán jejich radikální pokles, který pokračuje do současnosti. Aktuální výsledek je tak vůbec nejhorší za celou dobu sledování (tj. od roku 1991). Hodnocení sympatií k Rusku se přes všechny události v této oblasti pohybovalo

mezi lety 2001 až 2016 stabilně okolo jedné čtvrtiny dotázaných, v aktuálním šetření pokleslo na jednu pětinu. Sympatie k Ukrajině zůstávají od roku 2012 víceméně stabilní a variantu 1 či 2 na škále volí přibližně pětina až čtvrtina respondentů. Dotaz na sympatie českých občanů k Číně se v našich výzkumech objevil poprvé v roce 1997 a hodnocení sympatií v průběhu času různě kolísalo, vrcholu dosáhlo v prosinci 2015, přičemž v posledních dvou letech povolna klesá.

**Graf 1: Sympatie k vybraným zemím – časové srovnání 1991-2017 (%)**

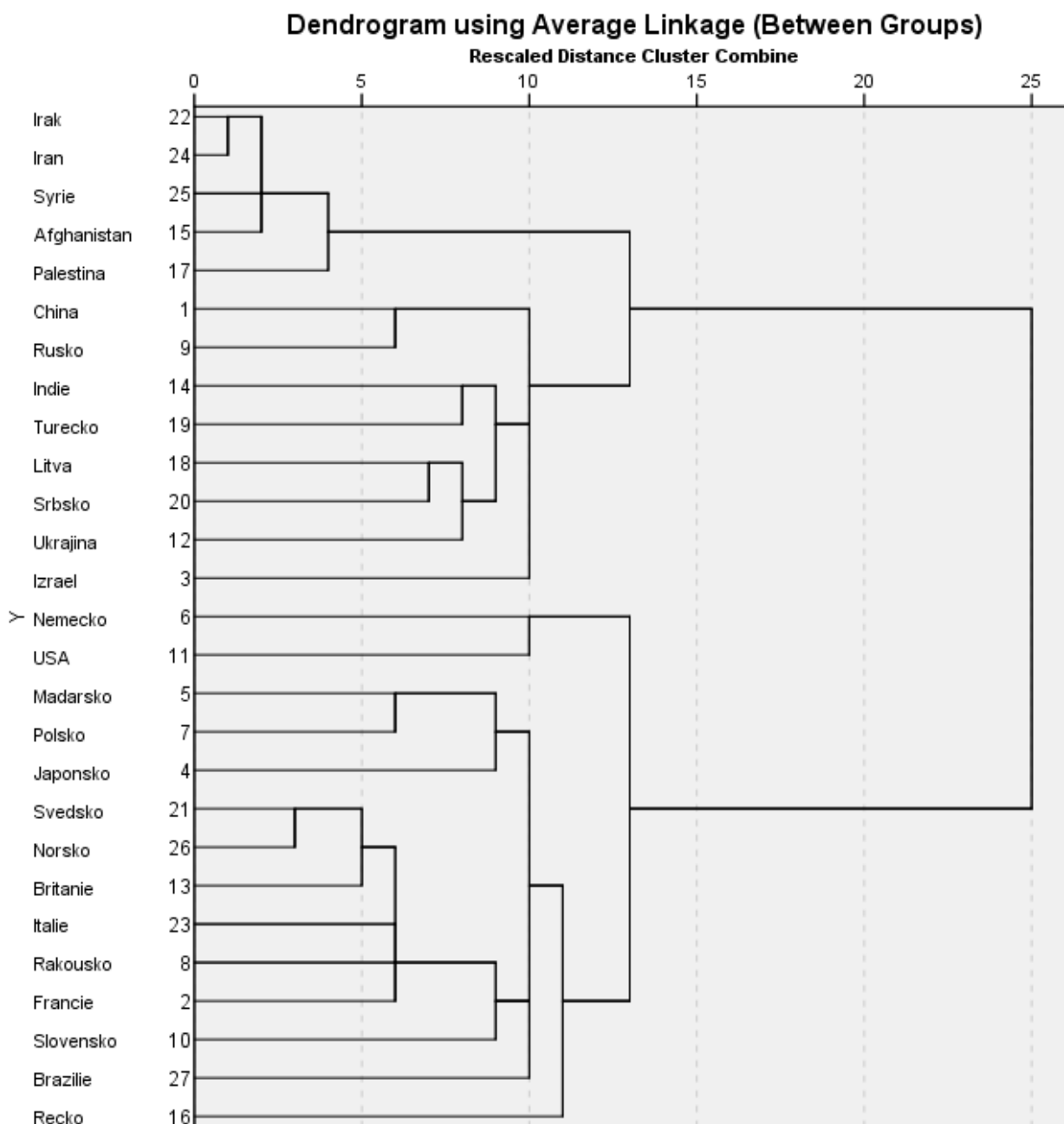


Pozn.: Součet odpovědí „1“ a „2“, údaj za Rusko z roku 1991 se týká tehdejšího Sovětského svazu.

Zdroj: CVVM SOÚ AV ČR, v.v.i., Naše společnost.

Na závěr uvádíme graf, který je výsledkem hierarchického klustrování šetřených proměnných. Metoda názorně odhaluje podobnost jednotlivých zemí (jak se postupně propojují do jednotlivých shluků-klustrů). Dle grafu můžeme identifikovat několik skupin velmi podobných zemí. Jednu skupinu tvoří geograficky velmi blízké asijské země (Irak, Írán, Sýrie, Afghánistán a Palestina), další skupinou jsou evropské země (do které se postupně přidala i Brazílie a Japonsko), přičemž nejbliže k sobě mají Norsko a Švédsko, které se propojily hned v prvním kroku. Poslední větší skupinu tvoří země jako Čína, Rusko, Indie, Turecko, Litva, Srbsko, Ukrajina, Izrael, které se však propojují později a podobnost již není tak velká. Za pozornost určitě stojí, že z této skupiny k sobě mají nejbliže Rusko a Čína (propojily se nejdříve).

**Graf 2: Hierarchická klustrová analýza sympatií k vybraným zemím**



Zdroj: CVMM SOÚ AV ČR, v.v.i., Naše společnost 9. – 19. 10. 2017, 934 respondentů starších 15 let, osobní rozhovor.

V souvislosti s (ne)podobnostmi mezi sympatiemi k jednotlivým zemím jsme ověřili pomocí korelační analýzy, do jaké míry jsou si vybrané dvojice zemí podobné. Nejvyšší podobnost jsme zjistili mezi Irákem a Iránem (korelační koeficient 0,74) a u dvojice severovýchodních zemí Švédsko a Norsko (0,64). Tuto podobnost můžeme vyčíst i z předchozího grafu, kdy se tyto dvojice zemí propojily nejdříve. Za pozornost stojí shoda (ne)sympatií Rusko – Čína (0,48). Zajímalo nás, zdali u zemí, které jsou vlastně protipóly, či v konfliktu, se tato situace odráží i ve výsledné korelaci. Není tomu tak: Izrael s Palestinou jsou podobně (ne)sympatičtí (0,40), Ukrajina s Ruskem má rovněž pozitivní vazbu mezi mírou sympatie (0,30). Mezi sympatiemi k Rusku a ke Spojeným státům není vztah žádný (-0,06).

---

## Technické parametry výzkumu

<i>Výzkum:</i>	<i>Naše společnost, v17-10</i>
<i>Realizátor:</i>	<i>Centrum pro výzkum veřejného mínění, Sociologický ústav AV ČR, v.v.i.</i>
<i>Projekt:</i>	<i>Naše společnost – projekt kontinuálního výzkumu veřejného mínění CVVM SOÚ AV ČR, v.v.i.</i>
<i>Termín terénního šetření:</i>	<i>9. - 19. 10. 2017</i>
<i>Výběr respondentů:</i>	<i>Kvótní výběr</i>
<i>Kvóty:</i>	<i>Kraj (oblasti NUTS 3), velikost místa bydliště, pohlaví, věk, vzdělání</i>
<i>Zdroj dat pro kvótní výběr:</i>	<i>Český statistický úřad</i>
<i>Reprezentativita:</i>	<i>Obyvatelstvo ČR ve věku od 15 let</i>
<i>Počet dotázaných:</i>	<i>934</i>
<i>Počet tazatelů:</i>	<i>212</i>
<i>Metoda sběru dat:</i>	<i>Osobní rozhovor tazatele s respondentem- kombinace dotazování CAPI a PAPI</i>
<i>Výzkumný nástroj:</i>	<i>Standardizovaný dotazník</i>
<i>Otázky:</i>	<i>pm.163</i>
<i>Kód tiskové zprávy:</i>	<i>pm171204</i>
<i>Zveřejněno dne:</i>	<i>4. prosince 2017</i>
<i>Zpracovala:</i>	<i>Radka Hanzlová</i>

---

## Slovníček pojmů:

Kvótní výběr – napodobuje strukturu základního souboru (u nás je to obyvatelstvo České republiky starší 15 let) pomocí nastavení velikosti vybraných parametrů, tzv. kvót. Jinými slovy kvótní výběr je založen na stejném procentuálním zastoupení vybraných vlastností. Pro tvorbu kvót používáme údaje z Českého statistického úřadu. V našich výzkumech jsou stanoveny kvóty na pohlaví, věk, vzdělání, region a velikost obce. Vzorek je tedy vybrán tak, aby procentuální podíl např. mužů a žen ve vzorku odpovídal procentuálnímu podílu mužů a žen v každém kraji ČR. Podobně je zachován procentuální podíl obyvatel jednotlivých krajů ČR, občanů různých věkových kategorií, lidí s různým stupněm dosaženého vzdělání a z různých velkých obcí.

Reprezentativní výběr je takový výběr z celé populace, z jehož vlastností se dá platně usuzovat na vlastnosti celé populace. V našem případě to tedy znamená, že respondenti jsou vybráni tak, abychom zjištěné údaje mohli zobecnit na obyvatele České republiky starší 15 let.

---

Centrum pro výzkum veřejného mínění (CVVM) je výzkumným oddělením Sociologického ústavu AV ČR, v.v.i.. Jeho historie sahá do roku 1946, kdy jako součást Ministerstva informací začal fungovat Československý ústav pro výzkum veřejného mínění. Současné Centrum vzniklo v roce 2001 převedením svého předchůdce (IVVM) z Českého statistického úřadu do Sociologického ústavu AV ČR, v.v.i.. Včlenění do vědecké instituce zaručuje kvalitní odborné zázemí a kredit pracoviště; jako součást akademického prostředí musí CVVM SOÚ AV ČR, v.v.i., splňovat veškeré nároky a dosahovat tak té nejvyšší odborné úrovně. Hlavní náplní práce oddělení je výzkumný projekt Naše společnost, v jehož rámci je prováděno deset šetření ročně. Jedná se o průzkum veřejného mínění na reprezentativním vzorku české populace od 15 let, kterého se vždy účastní přibližně 1000 respondentů. Omnibusová podoba dotazníku umožňuje pokrýt velkou šíři námětů, a do šetření jsou proto pravidelně řazena politická, ekonomická i další obecně společenská témata. Jsou využívány jak opakované otázky, které umožňují sledovat vývoj zkoumaných jevů, tak náměty nové, reagující na aktuální dění. Díky dlouhodobému a kontinuálnímu charakteru je tento vědecký projekt zkoumání veřejného mínění v České republice ojedinělý.]