



### Tisková zpráva

#### Hodnocení evropské integrace – duben 2018

- ⊙ Česká veřejnost si myslí, že nejvíce se v EU uplatňují hodnoty demokracie (myslí si to 65 % občanů) a spolupráce (64 %), nejméně naopak hodnoty rovnosti (35 %).
- ⊙ U české veřejnosti spíše převažuje přesvědčení o prospěšnosti evropské integrace ve většině sledovaných kategorií, nejvíce v případě obrany a ekologie (shodně 67 %), nejméně pak v oblasti politiky (38 %).
- ⊙ Negativní názor převládá u otázek, zda rozhodnutí EU jsou v zájmu ČR a v zájmu občanů. O tom, že rozhodnutí EU nejsou v zájmu ČR, je přesvědčeno 63 % českých občanů, že nejsou v zájmu lidí, jako jsou oni sami, uvedlo 68 % dotázaných.

Zpracoval:

Tomáš Krajňák

Centrum pro výzkum veřejného mínění, Sociologický ústav AV ČR, v.v.i.

E-mail: tomas.krajnak@soc.cas.cz



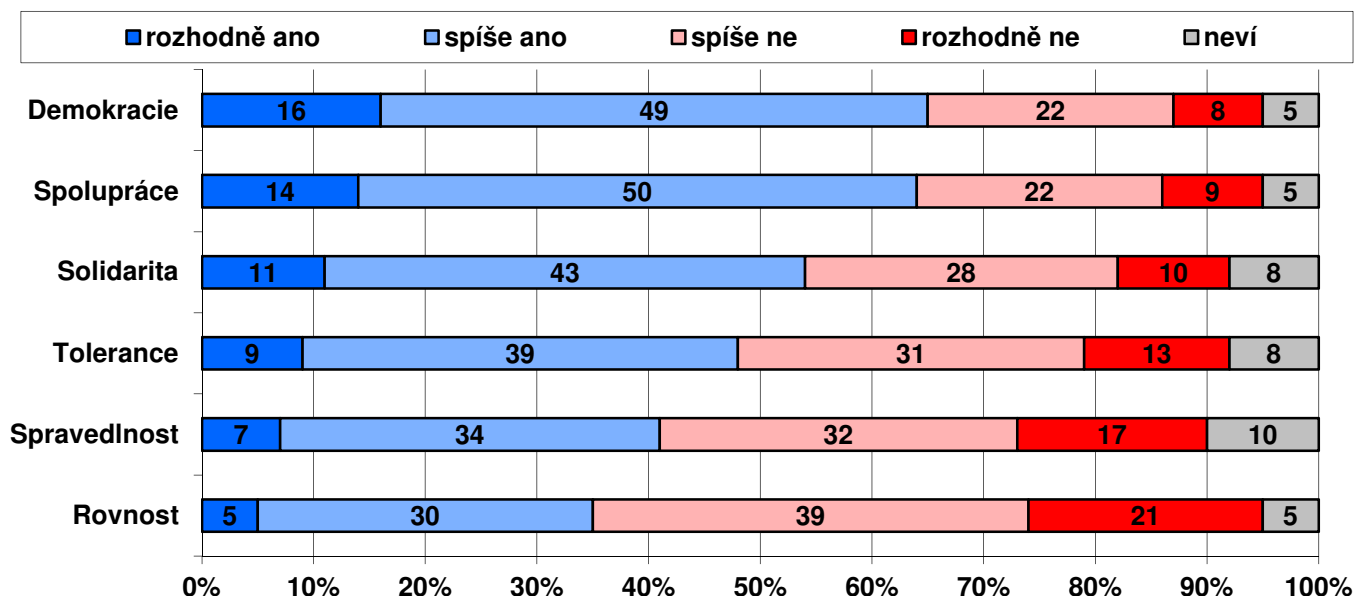
Do reprezentativního šetření CVVM SOÚ AV ČR, v.v.i., byly v dubnu 2018 zařazeny otázky na téma evropské integrace. Konkrétně jsme zjišťovali názory na to, zda se v Evropské unii (EU) uplatňují hodnoty demokracie, rovnosti, spolupráce, tolerance, spravedlnosti a solidarity. Dále nás ve výzkumu zajímaly názory české veřejnosti na prospěšnost či škodlivost evropské integrace v oblastech hospodářství, politiky, kultury, obrany a ekologie. Podrobněji jsme se zaměřili také na to, zda dotázaní věří tomu, že rozhodnutí EU jsou v zájmu České republiky (ČR) a v jejich vlastním zájmu.

Jak ukazují výsledky v grafu 1, lidé se domnívají, že nejvíce se prosazují hodnoty demokracie (65 %) a spolupráce (64 %). Více než polovina (54 %) české populace starší 15 let si myslí, že se v EU uplatňuje solidarita. V případě tolerance je česká veřejnost poměrně rozpolcena, když 48 % dotázaných se domnívá, že je v EU uplatňována, 44 % respondentů má názor opačný. U hodnot spravedlnosti a rovnosti převládá spíše negativní názor. Pouze 41 % dotázaných má za to, že se v EU uplatňuje hodnota spravedlnosti, a naopak celých 49 % dotázaných nevěří, že dochází k naplnění spravedlnosti. Ještě negativněji je vnímána rovnost v EU, která je uplatňována dle pouhých 35 % dotázaných, a naopak podle 60 % tato hodnota v EU uplatňována není.

O tom, že je v rámci EU uplatňována většina sledovaných hodnot, jsou častěji přesvědčeni lidé považující životní úroveň své domácnosti za dobrou, respondenti s vysokoškolským stupněm dosaženého vzdělání, obyvatelé Prahy, dotázaní radící se na pravou stranu politického spektra a mladí lidé ve věku od 15 do 29 let. Lidí, kteří nevěří, že jsou uvedené hodnoty v EU uplatňovány, nalezneme častěji ve skupinách, jako jsou rozhodnutí nevoliči, levicově orientované osoby či dotázaní označující životní úroveň své domácnosti za špatnou.

Ve srovnání s dubnem 2017 (viz tabulku 1) jsme nezaznamenali u žádné z položek významnou změnu v hodnocení. Pokud se podíváme na dlouhodobé srovnání, tak ani v tomto ohledu neodhalíme významný trend či odchylku, která by stála za upozornění. Hodnocení z dubna roku 2018 vychází jako spíše průměrné u většiny sledovaných položek v porovnání s výzkumy od roku 2002. Avšak pozitivní hodnocení hodnoty demokracie v EU během posledních let pokleslo v porovnání s předchozím desetiletím, přičemž ani rok 2018 neznamenal obrát, a tak mínění o této položce zůstává jedním z nejméně příznivých za celou dobu sledování.

Graf 1: Uplatňování vybraných hodnot v EU (%)<sup>1</sup>



Pozn.: Data seřazena sestupně podle výše součtu odpovědí „rozhodně ano“ a „spíše ano“.

Zdroj: CVVM SOÚ AV ČR, v.v.i., Naše společnost 7. – 19. 4. 2018, 1115 respondentů starších 15 let, osobní rozhovor.

Tabulka 1: Uplatňování vybraných hodnot v EU (časové srovnání v %)

	X/02	IV/06	IV/07	IV/08	IV/09	IV/10	IV/11	IV/12	IV/13	IV/14	IV/15	IV/16	IV/17	IV/18
Demokracie	73/14	75/18	70/23	72/21	74/20	75/18	73/23	66/29	68/27	72/24	69/26	61/33	65/30	65/30
Spolupráce	72/17	68/25	60/34	72/21	68/24	63/29	65/31	59/36	67/28	71/22	68/27	58/35	65/30	64/31
Solidarita	63/22	56/32	48/43	55/32	55/32	58/32	60/36	49/43	54/39	59/33	56/37	51/40	55/37	54/38
Tolerance	51/29	49/38	44/46	47/40	51/38	50/39	51/42	44/46	49/43	53/37	51/42	44/47	48/43	48/44
Spravedlnost	45/33	37/51	33/57	38/48	41/47	39/50	40/53	35/56	38/54	43/48	39/53	35/58	40/51	41/49
Rovnost	41/44	32/60	27/67	36/57	39/53	37/55	39/56	33/63	34/61	39/55	37/58	31/64	36/59	35/60

Pozn.: Tabulka obsahuje součet pozitivních odpovědí („rozhodně ano“ a „spíše ano“) a součet negativních odpovědí („spíše ne“ a „rozhodně ne“). Dopočet do 100 % tvoří odpovědi „nevím“.

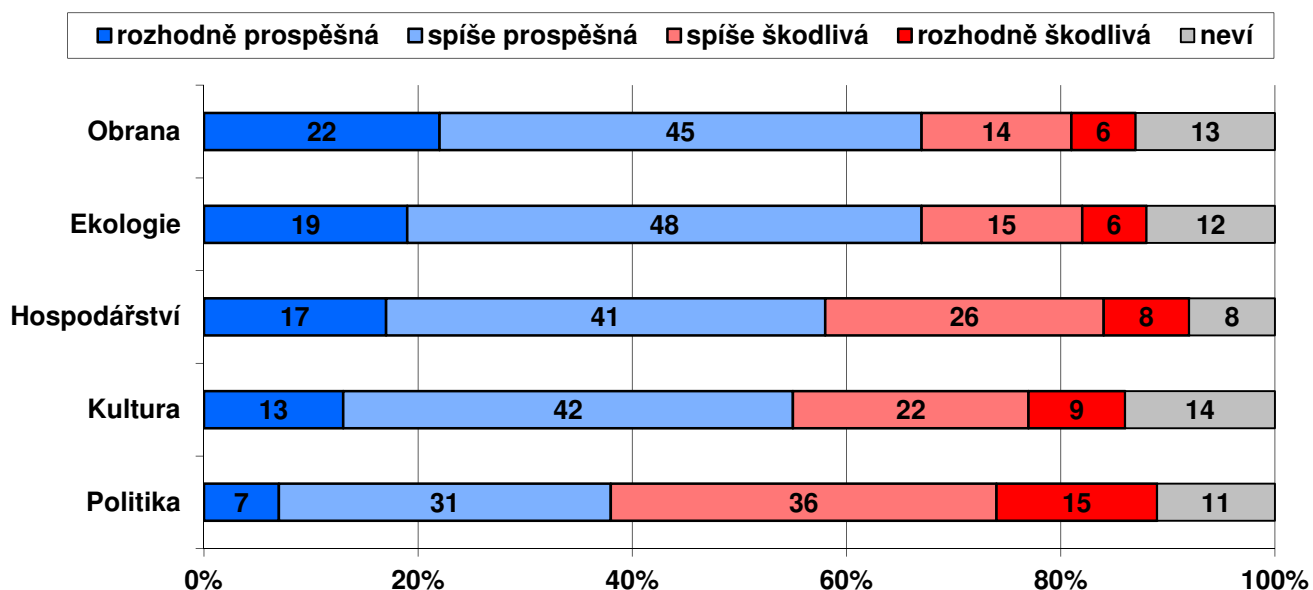
Zdroj: Výzkumy CVVM SOÚ AV ČR, v.v.i., Naše společnost.

Ve výzkumu jsme se dále zajímali o to, zda evropskou integraci v různých oblastech hodnotí česká veřejnost jako prospěšnou, nebo škodlivou (viz graf 2).

U české veřejnosti převažuje spíše přesvědčení o prospěšnosti evropské integrace. Jako prospěšná je nejsilněji vnímána integrace v oblasti obrany a ekologie (shodně 67 %). Téměř tři pětiny české veřejnosti jsou přesvědčeny o prospěšnosti evropské integrace v oblasti hospodářství (58 %) a více než polovina v oblasti kultury (55 %). Nejskeptičtější je hodnocena integrace z hlediska politiky, když integraci v této oblasti za škodlivou označila mírná nadpoloviční většina dotázaných (51 %) a za prospěšnou ji mají pouze necelé dvě pětiny dotázaných (38 %).

<sup>1</sup> Znění otázky: „Myslíte si, že se v současné době v Evropské unii uplatňují tyto hodnoty? a) Demokracie, b) rovnost, c) spolupráce, d) tolerance, e) spravedlnost, f) solidarita.“ Varianty odpovědí: rozhodně ano, spíše ano, spíše ne, rozhodně ne.

**Graf 2: Prospěšnost a škodlivost integrace EU<sup>2</sup>**



Pozn.: Data seřazena sestupně podle výše součtu odpovědí „rozhodně ano“ a „spíše ano“.

Zdroj: CVVM SOÚ AV ČR, v.v.i., Naše společnost 7. – 19. 4. 2018, 1115 respondentů starších 15 let, osobní rozhovor.

O prospěšnosti evropské integrace ve většině sledovaných znaků jsou častěji přesvědčeni lidé označující životní úroveň své domácnosti za dobrou, dotázaní s vysokoškolským vzděláním, obyvatelé Prahy, respondenti, kteří se sami řadí na pravou stranu politického spektra, či lidé, kteří chodí volit. Respondenti hodnotí kladně všechny aspekty evropské integrace také častěji vyjadřovali spokojenost s členstvím naší země v EU, což očekávaně představuje významnou vysvětlující proměnnou.

Tabulka 2 přináší srovnání názoru na prospěšnost a škodlivost integrace z hlediska vývoje v čase. V porovnání s výzkumem realizovaným před rokem vzrostlo přesvědčení o prospěšnosti evropské integrace pouze u oblasti ekologie (o 5 procentních bodů). Změny u ostatních položek jsou již statisticky nevýznamné.

**Tabulka 2: Prospěšnost a škodlivost integrace EU (časové srovnání v %)**

	X/02	IV/06	IV/07	IV/08	IV/09	IV/10	IV/11	IV/12	IV/13	IV/14	IV/15	IV/16	IV/17	IV/18
Obrana	71/10	74/9	68/16	71/15	75/9	72/14	72/17	66/18	69/16	73/13	69/17	61/26	65/22	67/20
Ekologie	78/7	70/16	70/16	76/13	73/13	68/16	70/20	63/23	62/23	69/19	68/20	57/27	62/25	67/21
Hospodářství	60/25	63/22	47/43	57/26	54/34	52/35	47/46	44/48	46/43	53/38	53/38	52/39	59/34	58/34
Kultura	70/12	68/14	69/17	74/13	57/25	65/18	61/29	54/31	58/28	58/27	56/30	50/36	52/34	55/31
Politika	59/19	55/26	53/32	60/29	52/29	54/28	46/41	38/47	38/48	46/40	44/43	36/52	38/50	38/51

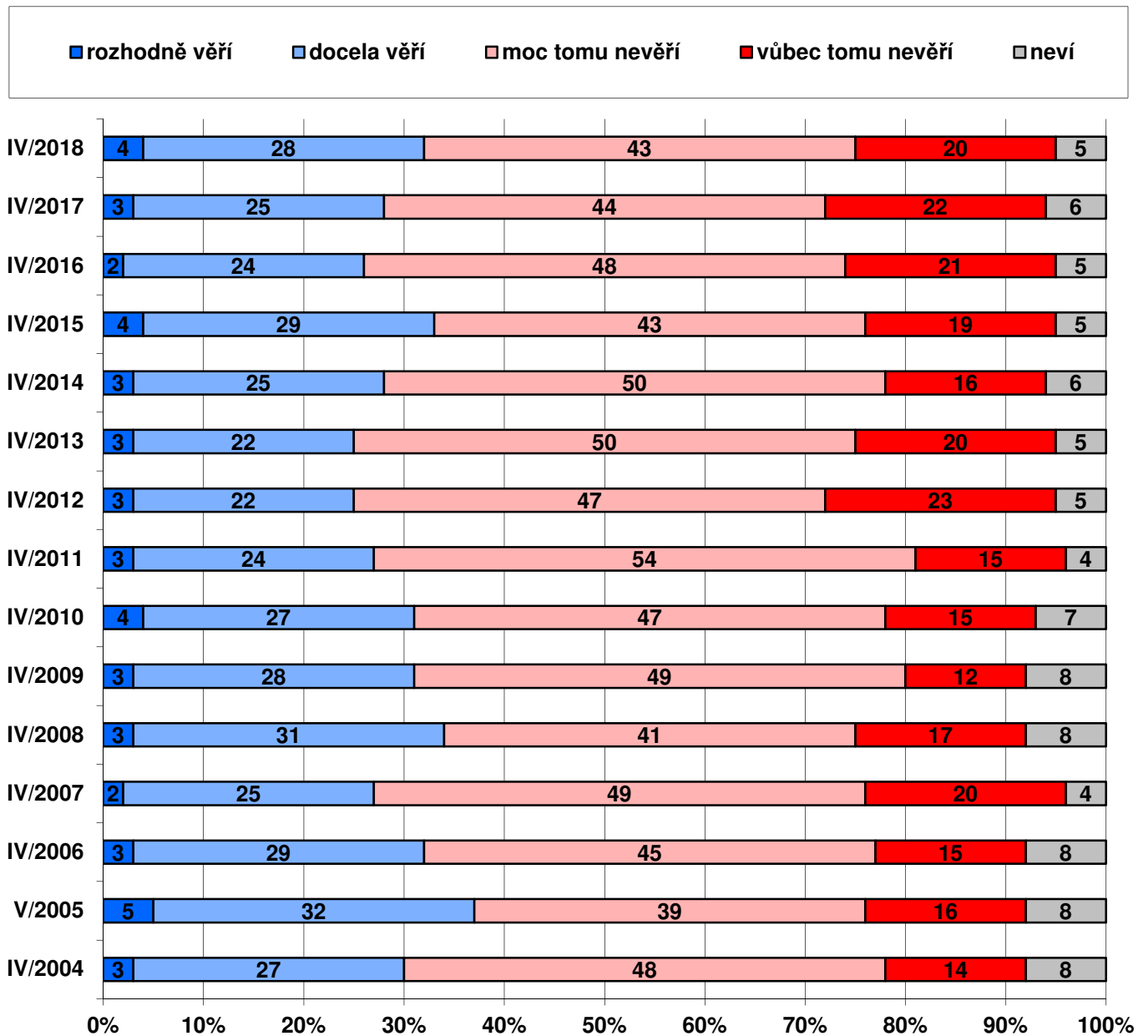
Pozn.: Hodnoty v tabulce jsou součtem odpovědí „rozhodně prospěšná“/„spíše prospěšná“ a součet podílu odpovědí „spíše škodlivá“/„rozhodně škodlivá“. Dopočet do 100 % tvoří odpovědi „nevím“.

Zdroj: Výzkumy CVVM SOÚ AV ČR, v.v.i., Naše společnost.

<sup>2</sup> Znění otázky: „Je podle Vás prospěšná nebo škodlivá evropská integrace v těchto oblastech: a) hospodářství, b) politika, c) kultura, d) obrana, e) ekologie?“ Varianty odpovědí: rozhodně prospěšná, spíše prospěšná, spíše škodlivá, rozhodně škodlivá.

CVVM dlouhodobě sleduje názory lidí na to, zda rozhodnutí EU jsou v zájmu ČR. Jak je zřejmé z grafu 3, tomu, že to tak je, věří podle aktuálního měření skoro třetina populace (32 %), více než tři pětiny české veřejnosti (63 %) naopak toto přesvědčení nesdílejí.

**Graf 3: Věříte, že rozhodnutí EU jsou v zájmu ČR (časové srovnání v %)<sup>3</sup>**



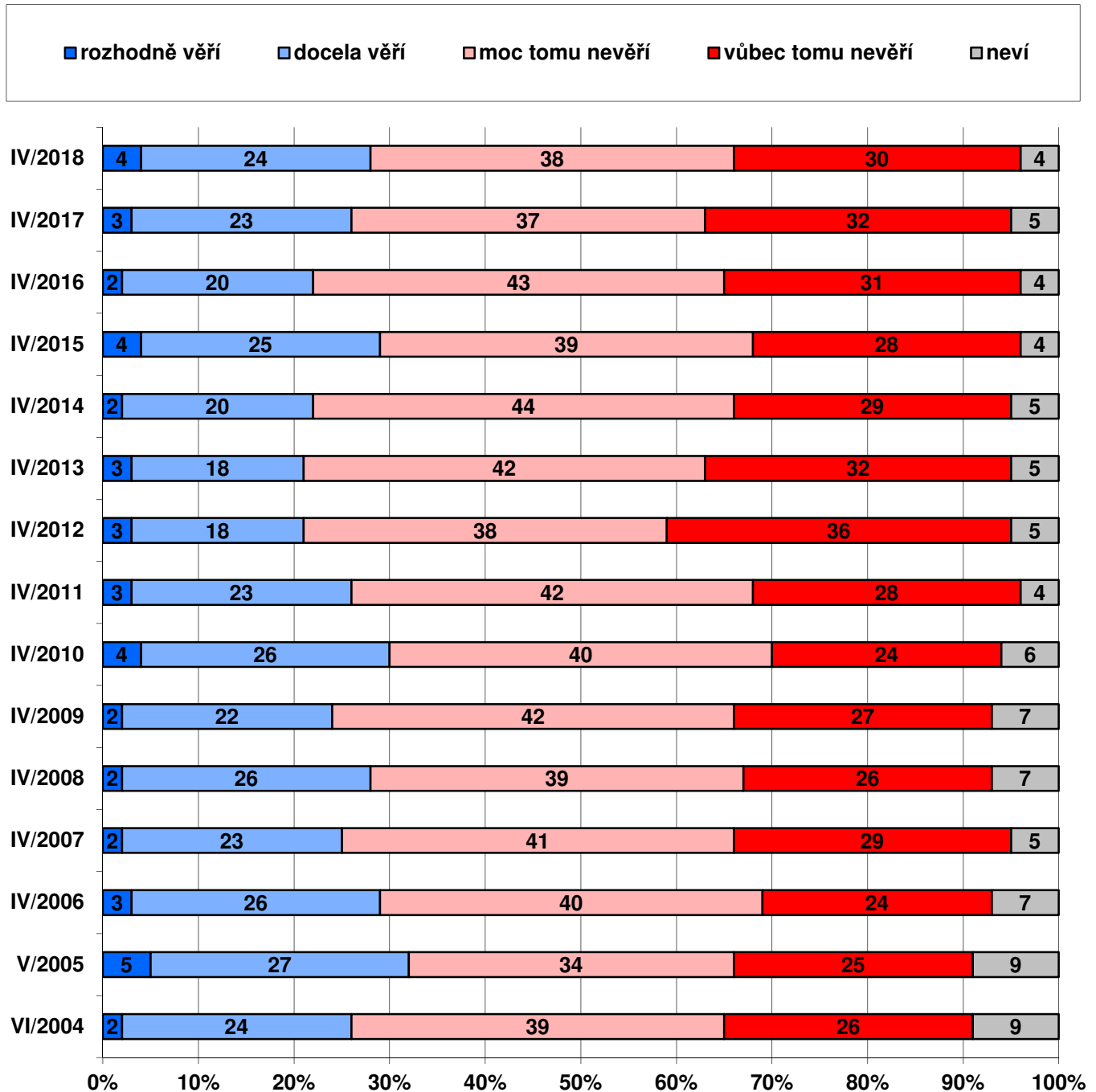
Zdroj: Výzkumy CVVM SOÚ AV ČR, v.v.i., Naše společnost.

V porovnání s šetřením realizovaným v dubnu 2017 je patrný nárůst důvěry v to, že rozhodnutí EU jsou v zájmu ČR (o 4 procentní body). Aktuální výsledek je v případě podílu pozitivních i negativních odpovědí srovnatelný se situací například v roce 2009, 2010 či 2015.

<sup>3</sup> Znění otázky: „Nakolik věříte tomu, že rozhodnutí Evropské unie jsou v zájmu České republiky?“ Varianty odpovědi: rozhodně věříte, docela věříte, moc tomu nevěříte, vůbec tomu nevěříte.

CVVM sleduje rovněž to, zda Češi věří, že rozhodnutí EU jsou v zájmu takových lidí, jako je sám dotazovaný (viz graf 4). V dubnu 2018 vyjádřila důvěru v to, že rozhodnutí EU jsou v zájmu lidí, jako jsou oni sami, více než čtvrtina (28 %) dotázaných, opačný názor zastávají více než dvě třetiny české veřejnosti (68 %).

**Graf 4: Věříte, že rozhodnutí EU jsou v zájmu lidí, jako jste vy? (časové srovnání v %)<sup>4</sup>**



Zdroj: Výzkumy CVVM SOÚ AV ČR, v.v.i., Naše společnost.

<sup>4</sup> Znění otázky: „A nakolik věříte tomu, že rozhodnutí Evropské unie jsou v zájmu lidí, jako jste Vy?“ Varianty odpovědi: rozhodně věříte, docela věříte, moc tomu nevěříte, vůbec tomu nevěříte.

V porovnání s výzkumem realizovaným před rokem (v dubnu 2017) nelze pozorovat žádné statisticky významné změny. I u této otázky je aktuální situace srovnatelná s rokem 2015.

Podrobnější analýza dat umožňuje zjistit, které skupiny lidí jsou o souladu rozhodnutí EU se zájmy ČR a s jejich individuálními zájmy přesvědčeny více a které méně. Platí přitom, že ať už se ptáme na shodu se zájmy ČR nebo s vlastními zájmy dotázaného, je rozložení názorů mezi jednotlivé sociodemografické skupiny velmi podobné. O souladu rozhodnutí EU se zájmy naší země i jejich osobními zájmy jsou o něco častěji přesvědčeni mladí lidé ve věku 15 až 29 let, dotázaní s vysokoškolským vzděláním, ti, kdo uvádějí dobrou životní úroveň své domácnosti, a dotázaní, kteří se na škále politické orientace sami zařazují na pravou stranu politického spektra. Respondenti vyjadřující přesvědčení, že rozhodnutí EU jsou v zájmu ČR nebo lidí, jako jsou oni, jsou také častěji spokojeni s členstvím naší země v EU.

---

## Technické parametry výzkumu

Výzkum:	<i>Naše společnost, v18-04</i>
Realizátor:	<i>Centrum pro výzkum veřejného mínění, Sociologický ústav AV ČR, v.v.i.</i>
Projekt:	<i>Naše společnost – projekt kontinuálního výzkumu veřejného mínění CVVM SOÚ AV ČR, v.v.i.</i>
Termín terénního šetření:	<i>7. – 19. 4. 2018</i>
Výběr respondentů:	<i>Kvótní výběr</i>
Kvóty:	<i>Kraj (oblasti NUTS 3), velikost místa bydliště, pohlaví, věk, vzdělání</i>
Zdroj dat pro kvótní výběr:	<i>Český statistický úřad</i>
Reprezentativita:	<i>Obyvatelstvo ČR ve věku od 15 let</i>
Počet dotázaných:	<i>1115</i>
Počet tazatelů:	<i>231</i>
Metoda sběru dat:	<i>Osobní rozhovor tazatele s respondentem - kombinace dotazování CAPI a PAPI</i>
Výzkumný nástroj:	<i>Standardizovaný dotazník</i>
Otázky:	<i>PM.25, PM.27, PM.74, PM.75</i>
Kód zprávy:	<i>pm180503</i>
Zveřejněno dne:	<i>3. května 2018</i>
Zpracoval:	<i>Tomáš Krajňák</i>

---

## Slovníček pojmů:

Kvótní výběr – napodobuje strukturu základního souboru (u nás je to obyvatelstvo České republiky starší 15 let) pomocí nastavení velikosti vybraných parametrů, tzv. kvót. Jinými slovy kvótní výběr je založen na stejném procentuálním zastoupení vybraných vlastností. Pro tvorbu kvót používáme údaje z Českého statistického úřadu. V našich výzkumech jsou stanoveny kvóty na pohlaví, věk, vzdělání, region a velikost obce. Vzorek je tedy vybrán tak, aby procentuální podíl např. mužů a žen ve vzorku odpovídal procentuálnímu podílu mužů a žen v každém kraji ČR. Podobně je zachován procentuální podíl obyvatel jednotlivých krajů ČR, občanů různých věkových kategorií, lidí s různým stupněm dosaženého vzdělání a z různých velkých obcí.

Reprezentativní výběr je takový výběr z celé populace, z jehož vlastností se dá platně usuzovat na vlastnosti celé populace. V našem případě to tedy znamená, že respondenti jsou vybráni tak, abychom zjištěné údaje mohli zobecnit na obyvatele České republiky starší 15 let.

---

Centrum pro výzkum veřejného mínění (CVVM) je výzkumným oddělením Sociologického ústavu AV ČR, v.v.i.. Jeho historie sahá do roku 1946, kdy jako součást Ministerstva informací začal fungovat Československý ústav pro výzkum veřejného mínění. Současné Centrum vzniklo v roce 2001 převedením svého předchůdce (IVVM) z Českého statistického úřadu do Sociologického ústavu AV ČR, v.v.i.. Včlenění do vědecké instituce zaručuje kvalitní odborné zázemí a kredit pracoviště; jako součást akademického prostředí musí CVVM SOÚ AV ČR, v.v.i., splňovat veškeré nároky a dosahovat tak té nejvyšší odborné úrovně. Hlavní náplní práce oddělení je výzkumný projekt *Naše společnost*, v jehož rámci je prováděno deset šetření ročně. Jedná se o průzkum veřejného mínění na reprezentativním vzorku české populace od 15 let, kterého se vždy účastní přibližně 1000 respondentů. Omnibusová podoba dotazníku umožňuje pokrýt velkou šíři námětů, a do šetření jsou proto pravidelně řazena politická, ekonomická i další obecně společenská témata. Jsou využívány jak opakované otázky, které umožňují sledovat vývoj zkoumaných jevů, tak náměty nové, reagující na aktuální dění. Díky dlouhodobému a kontinuálnímu charakteru je tento vědecký projekt zkoumání veřejného mínění v České republice ojedinelý.

---

**„Aktivita byla podpořena Strategii Akademie věd AV21 v rámci výzkumného programu „Globální konflikty a lokální souvislosti: kulturní a společenské výzvy“.**