

Tisková zpráva

Občané o vztazích ČR s některými zeměmi – prosinec 2018

- ⊙ Jak už se zhruba od poloviny minulého desetiletí stalo dobrou tradicí, výrazně nejpříznivěji ze všech okolních, jakož i jiných zemí, jsou hodnoceny vzájemné vztahy České republiky se Slovenskem, kdy je jako dobré hodnotí 95 % dotázaných.
- ⊙ Také u většiny ostatních sledovaných zemí, které jsme do aktuálního výzkumu zařadili, převážilo kladné hodnocení jejich vzájemných vztahů s Českou republikou nad tím negativním, vyjma vztahů ČR se Saudskou Arábií, Sýrií a Íránem, kde naopak převážilo hodnocení negativní.
- ⊙ Ze všech sledovaných zemí byly nejhůře hodnoceny vztahy se Sýrií a Íránem.
- ⊙ Nejvíce se (oproti lednu 2015) změnilo hodnocení našich vztahů s Ukrajinou a Izraelem, kde vzrostl podíl pozitivních výroků shodně o 13 procentních bodů.

Zpracovala:
Radka Hanzlová
Centrum pro výzkum veřejného mínění, Sociologický ústav AV ČR, v.v.i.
Tel.: 210 310 583; E-mail: radka.hanzlova@soc.cas.cz



V prosinci loňského roku položilo CVVM respondentům otázku, jak hodnotí vztahy ČR s některými zeměmi.¹ Hodnocení vztahů k okolním státům CVVM srovnatelným způsobem sleduje již od roku 2000, od roku 2008 je výběr doplňován i o některé další státy významné v globálním kontextu. Aktuální výsledky zachycuje tabulka 1, vývoj v čase ukazují tabulka 2 a grafy 1a a 1b.

Jak už se zhruba od poloviny minulého desetiletí stalo dobrou tradicí, výrazně nejpříznivěji ze všech okolních, jakož i jiných zemí, jsou hodnoceny vzájemné vztahy České republiky se Slovenskem. V jeho případě nejenže podíl příznivého hodnocení vzájemných vztahů v součtu variant „velmi dobré“ a „spíše dobré“ dosahuje úrovně 95 %, ale především se zde výrazně nejčastěji vyskytovalo hodnocení vztahů jako „velmi dobrých“, jež samo o sobě tvořilo více než tři pětiny odpovědí (63 %).

Také u naprosté většiny všech ostatních zemí, které jsme do aktuálního výzkumu zařadili, převážilo kladné hodnocení nad negativním, vyjma Saudské Arábie, Sýrie a Íránu, u kterých byla situace opačná. Dotázaní tak hodnotili vzájemné vztahy ČR s většinou sledovaných zemí velkou většinou pozitivně, přičemž jednoznačně převažovalo hodnocení vztahů jako „spíše dobrých“, zatímco hodnocení „velmi dobré“ se pohybovalo přibližně v úrovni jedné třetiny u sousedních zemí (Polska, Maďarska, Rakouska či Německa) a u většiny ostatních okolo či mírně pod hranicí jedné pětiny. Na úrovni kolem jedné desetiny se pohybuje hodnocení vztahů s ČR jako „velmi dobrých“ v případě Japonska, Ukrajiny a Ruska, ještě výrazně pod ní pak u Saudské Arábie, Sýrie a Íránu, u kterých převažovalo hodnocení „spíše špatné“. Zde je třeba nicméně podotknout, že u těchto zemí se zároveň vyskytoval vysoký podíl odpovědí „nevím“ (Saudská Arábie 34 %, Írán 31 %, Sýrie 27 %), což ukazuje na to, že čeští občané nedokážou vztahy ČR s těmito zeměmi posoudit.

Velmi vysoké podíly příznivého hodnocení, na přibližné úrovni devíti desetin celkových pozitivních odpovědí, šetření zaznamenalo v případě vztahů ČR s Polskem (91 %), Maďarskem a Rakouskem (shodně 89 %), přičemž negativní hodnocení se u těchto zemí pohybovalo hluboko pod hladinou jedné desetiny.

Přibližně čtyři pětiny dotázaných hodnotily kladně také vztahy naší země s Německem (84 %), Francií (82 %), Velkou Británií (81 %), Itálií (80 %) a Spojenými státy americkými (78 %). Za špatné označila vztahy s těmito zeměmi přibližně desetina respondentů, v případě Spojených států amerických pak 14 %.

¹ Znění otázky: „Jaké jsou podle Vás současné vztahy České republiky se zeměmi, které Vám přečtu? Maďarsko, Německo, Polsko, Rakousko, Slovensko, Spojené státy americké, Francie, Velká Británie, Rusko, Čína, Izrael, Itálie, Írán, Japonsko, Ukrajina, Sýrie, Turecko, Saudská Arábie?“ Možnosti odpovědí: velmi dobré, spíše dobré, spíše špatné, velmi špatné, neví.

Vztahy s Čínou a Japonskem stále více než dvou třetinová část české populace hodnotí jako dobré, konkrétně s Čínou 70 % a s Japonskem 69 %. Opačný názor pak vyjádřila přibližně pětina (18 %) dotázaných v případě Číny a necelá desetina (9 %) v případě Japonska.

U Ukrajiny, Izraele a Ruska je podíl příznivého hodnocení již nižší, ale stále výrazně většinová část populace na úrovni přibližně tří pětín hodnotí vztahy s těmito zeměmi jako dobré. Podíl nepříznivého hodnocení se pohybuje okolo jedné pětiny v případě Ukrajiny (23 %) a Izraele (21 %), v případě Ruska je vyšší na úrovni jedné třetiny (33 %) dotázaných.

U vztahů s Tureckem převažuje pozitivní hodnocení mírně, ale stále statisticky významně (o 5 procentních bodů). Jako dobré označily vztahy s Tureckem přibližně dvě pětiny (41 %) respondentů a o málo více než třetina (36 %) je považuje za špatné, přičemž necelá čtvrtina (23 %) dotázaných zvolila odpověď „nevím“.

V případě vztahů se Saudskou Arábií, Sýrií a Íránem již více či méně převažuje negativní hodnocení. Nejméně negativně hodnotí dotázaní vztahy se Saudskou Arábií, když je za špatné označily necelé dvě pětiny (38 %) dotázaných a o málo více než čtvrtina (28 %) vyjádřila hodnocení pozitivní, nicméně při více jak třetinovém (34 %) podílu nerozhodnutých. Výraznější převahu negativního hodnocení, jehož podíly se pohybují lehce pod úroveň jedné poloviny dotázaných a podíly příznivého hodnocení v úrovni jedné čtvrtiny, šetření odhalilo v případě Sýrie a Íránu, kde zároveň přibližně tři desetiny dotázaných nedokázaly odpovědět a označily variantu „nevím“.

Analýza podle sociodemografických a jiných třídících znaků ukázala, že hodnocení vztahů s Izraelem, Sýrií a Saudskou Arábií se zlepšuje spolu s rostoucím vzděláním dotázaných, dále že muži lépe hodnotí vztahy s Ukrajinou a pravicově orientovaní pozitivněji vnímají vztahy se Saudskou Arábií. Jinak sociodemografické rozdíly hodnocení vztahů k vybraným zemím byly jen minimální a vesměs statisticky nevýznamné.

Tabulka 1: Vztahy ČR s některými státy – prosinec 2018 (%)

	velmi dobré	spíše dobré	spíše špatné	velmi špatné	neví	+/-	rozdíl
Slovensko	63	32	2	1	2	95/3	+92
Polsko	34	57	5	0	4	91/5	+86
Maďarsko	33	56	4	1	6	89/5	+84
Rakousko	35	54	5	1	5	89/6	+83
Německo	28	56	10	2	4	84/12	+72
Francie	23	59	10	1	7	82/11	+71
Itálie	20	60	7	2	11	80/9	+71
V. Británie	20	61	10	1	8	81/11	+70
USA	18	60	12	2	8	78/14	+64
Japonsko	13	56	7	2	22	69/9	+60
Čína	17	53	16	2	12	70/18	+52
Izrael	20	41	16	5	18	61/21	+40
Ukrajina	10	52	18	5	15	62/23	+39
Rusko	13	45	28	5	9	58/33	+25
Turecko	5	36	28	8	23	41/36	+5
S. Arábie	4	24	27	11	34	28/38	-10
Sýrie	4	21	33	15	27	25/48	-23
Írán	3	19	32	15	31	22/47	-25

Pozn.: Země jsou v tabulce řazeny sestupně podle rozdílu mezi podílem příznivého a nepříznivého hodnocení vztahů ČR s nimi.

Zdroj: CVVM SOÚ AV ČR, v.v.i., Naše společnost 1. – 13. 12. 2018, 1078 respondentů starších 15 let, osobní rozhovor.

V časovém srovnání (viz tabulku 2) můžeme vidět u některých zemí určité zlepšení či zhoršení v hodnocení vzájemných vztahů oproti listopadu 2016 (u několika zemí vůči lednu 2015), kdy byla otázka v našem výzkumu položena naposledy. Nejvíce se oproti lednu 2015 změnilo hodnocení našich vztahů s Ukrajinou a Izraelem, kde podíl kladných odpovědí vzrostl shodně o 13 procentních bodů a podíl negativních poklesl o 12 procentních bodů v případě Ukrajiny a o 7 procentních bodů v případě Izraele a aktuální hodnocení je tak nejlepší od počátku měření.

Pozitivní posun o 6 procentních bodů se objevil v případě Číny, kde zároveň negativní hodnocení pokleslo o 7 procentních bodů a aktuální výsledek je tak druhý nejlepší od roku 2008. Mírné zlepšení v hodnocení vzájemných vztahů jsme zaznamenali i v případě Německa, Polska a Ruska (nárůst pozitivních odpovědí shodně o 4 procentní body), přičemž dvou posledně jmenovaným zároveň o 4 procentní body poklesl i podíl negativních odpovědí. V případě Polska je aktuální hodnocení statisticky srovnatelné s roky 2008 až 2011 a 2015.

V případě Itálie jsme zaznamenali pokles (oproti lednu 2015) pozitivních odpovědí o 6 procentních bodů a nárůst negativních odpovědí o 4 procentní body a aktuální hodnoty jsou tak statisticky srovnatelné s výsledky z let 2009 až 2012. K mírnému poklesu (o 4 procentní body) došlo rovněž v případě hodnocení vztahů ČR a Japonska a současné hodnocení je tak srovnatelné s hodnocením v letech 2012 a 2013.

Letos poprvé bylo do výzkumu zařazeno hodnocení vztahů s Tureckem a Saudskou Arábií a až dle dalšího výzkumu bude možné sledovat, jak se podle českých občanů vyvíjí vztahy s těmito zeměmi.

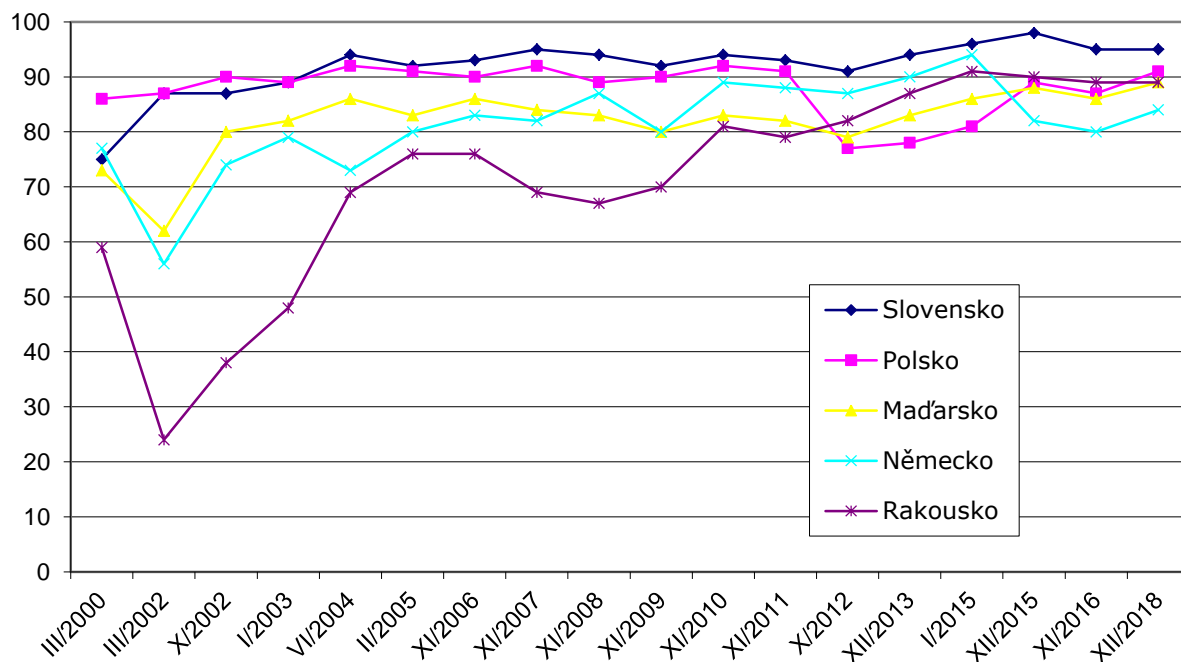
Tabulka 2: Vztahy ČR s některými státy – vývoj v čase (%)

	XI/2008	XI/2009	XI/2010	XI/2011	X/2012	XII/2013	I/2015	XII/2015	XI/2016	XII/2018
Slovensko	94/4	92/5	94/3	93/5	91/7	94/3	96/2	98/1	95/3	95/3
Polsko	89/6	90/6	92/4	91/5	77/18	78/18	81/15	89/7	87/9	91/5
Maďarsko	83/7	80/11	83/5	82/7	79/9	83/6	86/5	88/4	86/5	89/5
Rakousko	67/29	70/25	81/14	79/15	82/12	87/8	91/5	90/6	89/6	89/6
Německo	87/11	80/15	89/7	88/9	87/9	90/6	94/3	82/13	80/15	84/12
Francie	83/8	78/14	82/10	85/6	86/6	89/4	92/3	88/7	82/9	82/11
V. Británie	83/6	82/8	84/8	85/5	86/6	90/3	91/4	88/6	80/11	81/11
Itálie	X	80/7	79/10	79/8	83/3	86/6	86/5	X	X	80/9
USA	87/9	86/9	83/12	88/6	84/8	86/6	86/7	81/11	77/13	78/14
Čína	37/40	42/31	44/37	48/28	47/35	46/30	64/22	77/15	64/25	70/18
Japonsko	X	X	X	X	68/13	67/12	73/10	X	X	69/9
Ukrajina	X	X	X	45/36	46/39	50/31	49/35	X	X	62/23
Izrael	X	39/27	35/36	42/29	44/31	45/27	48/28	X	X	61/21
Rusko	39/52	52/37	56/33	63/27	54/36	61/28	41/50	60/32	54/37	58/33
Turecko	X	X	X	X	X	X	X	X	X	41/36
S. Arábie	X	X	X	X	X	X	X	X	X	28/38
Sýrie	X	X	X	X	X	X	22/47	X	X	25/48
Írán	X	16/50	15/53	19/50	20/51	19/46	19/49	X	X	22/47

Pozn.: Země jsou v tabulce řazeny sestupně podle podílu příznivého hodnocení vztahů ČR s nimi v aktuálním výzkumu. Tabulka zobrazuje podíl hodnocení „velmi dobré“+ „spíše dobré“/„spíše špatné“ + „velmi špatné“. Dopočet do 100 % tvoří odpovědi „neví“.

Zdroj: CVVM SOÚ AV ČR, v.v.i., Naše společnost.

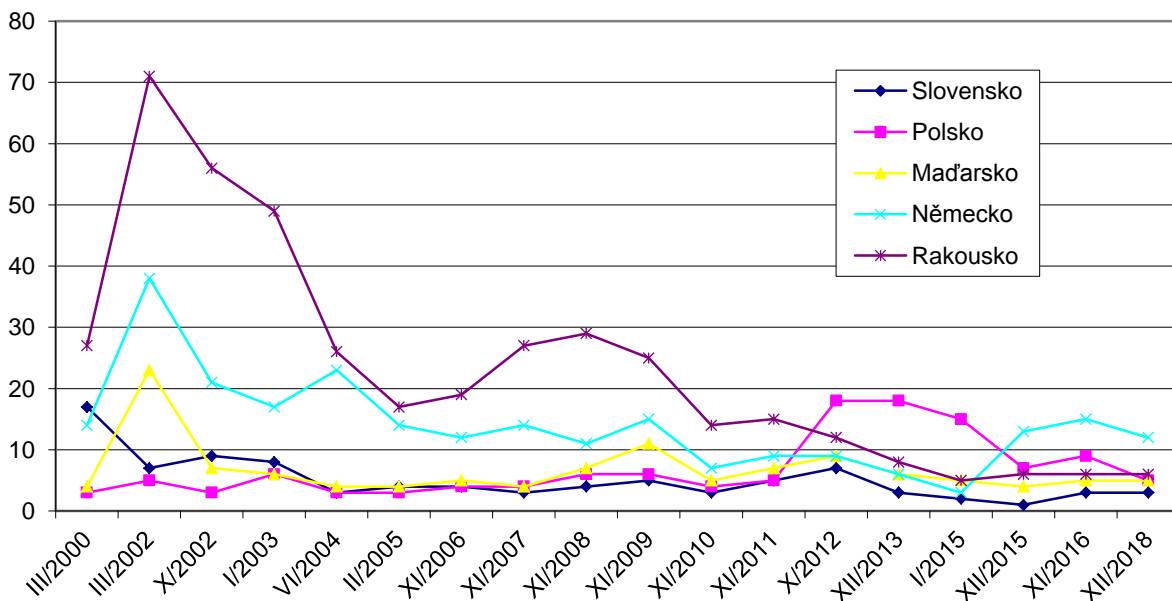
Graf 1a: Příznivé hodnocení vztahů ČR s okolními zeměmi (%)



Pozn.: Hodnota je tvořena součtem odpovědí „velmi dobré“ a „spíše dobré“.

Zdroj: CVVM SOÚ AV ČR, v.v.i., Naše společnost.

Graf 1b: Nepříznivé hodnocení vztahů ČR s okolními zeměmi (%)



Pozn.: Hodnota je tvořena součtem odpovědí „velmi špatné“ a „spíše špatné“.

Zdroj: CVVM SOÚ AV ČR, v.v.i., Naše společnost.

Technické parametry výzkumu

<i>Výzkum:</i>	<i>Naše společnost, v18-12</i>
<i>Realizátor:</i>	<i>Centrum pro výzkum veřejného mínění, Sociologický ústav AV ČR, v.v.i.</i>
<i>Projekt:</i>	<i>Naše společnost – projekt kontinuálního výzkumu veřejného mínění CVVM SOÚ AV ČR, v.v.i.</i>
<i>Termín terénního šetření:</i>	<i>1. - 13. 12. 2018</i>
<i>Výběr respondentů:</i>	<i>Kvótní výběr</i>
<i>Kvóty:</i>	<i>Kraj (oblasti NUTS 3), velikost místa bydliště, pohlaví, věk, vzdělání</i>
<i>Zdroj dat pro kvótní výběr:</i>	<i>Český statistický úřad</i>
<i>Reprezentativita:</i>	<i>Obyvatelstvo ČR ve věku od 15 let</i>
<i>Počet dotázaných:</i>	<i>1078</i>
<i>Počet tazatelů:</i>	<i>225</i>
<i>Metoda sběru dat:</i>	<i>Osobní rozhovor tazatele s respondentem- kombinace dotazování CAPI a PAPI</i>
<i>Výzkumný nástroj:</i>	<i>Standardizovaný dotazník</i>
<i>Otázky:</i>	<i>PM.22</i>
<i>Kód zprávy:</i>	<i>pm190108</i>
<i>Zveřejněno dne:</i>	<i>8. ledna 2019</i>
<i>Zpracovala:</i>	<i>Radka Hanzlová</i>

Slovníček pojmů:

Kvótní výběr – napodobuje strukturu základního souboru (u nás je to obyvatelstvo České republiky starší 15 let) pomocí nastavení velikosti vybraných parametrů, tzv. kvót. Jinými slovy kvótní výběr je založen na stejném procentuálním zastoupení vybraných vlastností. Pro tvorbu kvót používáme údaje z Českého statistického úřadu. V našich výzkumech jsou stanoveny kvóty na pohlaví, věk, vzdělání, region a velikost obce. Vzorek je tedy vybrán tak, aby procentuální podíl např. mužů a žen ve vzorku odpovídal procentuálnímu podílu mužů a žen v každém kraji ČR. Podobně je zachován procentuální podíl obyvatel jednotlivých krajů ČR, občanů různých věkových kategorií, lidí s různým stupněm dosaženého vzdělání a z různých velkých obcí.

Reprezentativní výběr je takový výběr z celé populace, z jehož vlastností se dá platně usuzovat na vlastnosti celé populace. V našem případě to tedy znamená, že respondenti jsou vybráni tak, abychom zjištěné údaje mohli zobecnit na obyvatele České republiky starší 15 let.

Centrum pro výzkum veřejného mínění (CVVM) je výzkumným oddělením Sociologického ústavu AV ČR, v.v.i.. Jeho historie sahá do roku 1946, kdy jako součást Ministerstva informací začal fungovat Československý ústav pro výzkum veřejného mínění. Současné Centrum vzniklo v roce 2001 převedením svého předchůdce (IVVM) z Českého statistického úřadu do Sociologického ústavu AV ČR, v.v.i.. Včlenění do vědecké instituce zaručuje kvalitní odborné zázemí a kredit pracoviště; jako součást akademického prostředí musí CVVM SOÚ AV ČR, v.v.i., splňovat veškeré nároky a dosahovat tak té nejvyšší odborné úrovně. Hlavní náplní práce oddělení je výzkumný projekt Naše společnost, v jehož rámci je prováděno deset šetření ročně. Jedná se o průzkum veřejného mínění na reprezentativním vzorku české populace od 15 let, kterého se vždy účastní přibližně 1000 respondentů. Omnibusová podoba dotazníku umožňuje pokrýt velkou šíři námětů, a do šetření jsou proto pravidelně řazena politická, ekonomická i další obecně společenská témata. Jsou využívány jak opakované otázky, které umožňují sledovat vývoj zkoumaných jevů, tak náměty nové, reagující na aktuální dění. Díky dlouhodobému a kontinuálnímu charakteru je tento vědecký projekt zkoumání veřejného mínění v České republice ojedinělý. nové, reagující na aktuální dění. Díky dlouhodobému a kontinuálnímu charakteru je tento vědecký projekt zkoumání veřejného mínění v České republice ojedinělý.
