

Tisková zpráva

Názory občanů na vybraná opatření v rodinné politice – únor 2019

- ⊙ Necelé tři pětiny (56 %) respondentů považují starost vlády o sociální situaci rodin s dětmi za přiměřenou, přibližně třetina (32 %) ji vnímá jako nedostatečnou.
- ⊙ Přibližně devět z deseti Čechů souhlasí s tím, aby byla zavedena pružná pracovní doba nebo zkrácené pracovní úvazky pro rodiče s malými dětmi a aby byla provozována družina u každé základní školy. Nejméně dotázaní souhlasí se zavedením plošných přídávků na děti (50 % souhlasí, 43 % nesouhlasí).
- ⊙ V otázce zavedení obědů zdarma pro děti v mateřských a základních školách panuje mezi českou veřejností značná nejednotnost, když téměř dvě pětiny (39 %) se přiklání k variantě, že by obědy zdarma měly být zavedeny jen pro děti z chudých rodin, necelá čtvrtina (24 %) by zavedla obědy zdarma plošně pro všechny děti a přibližně třetina (32 %) by obědy zdarma vůbec nezaváděla.

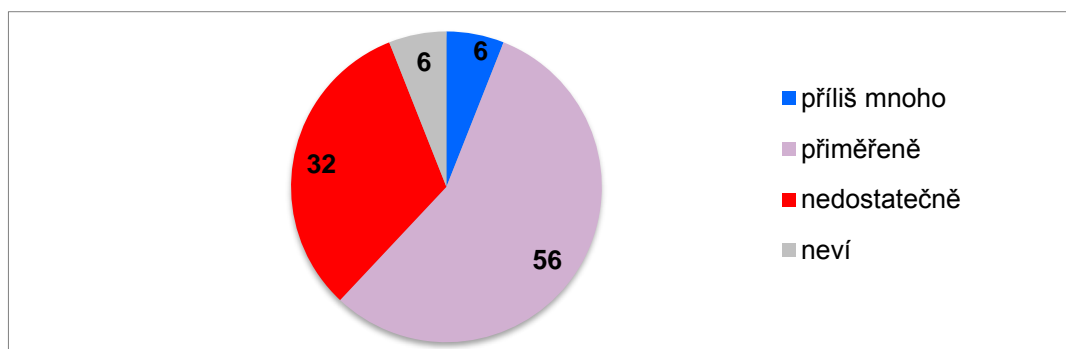
Zpracovala:
Radka Hanzlová
Centrum pro výzkum veřejného mínění, Sociologický ústav AV ČR, v.v.i.
Tel.: 210 310 583; E-mail: radka.hanzlova@soc.cas.cz



Do únorového šetření Naše společnost zařadilo CVVM i sadu otázek týkajících se sociální a rodinné politiky. Respondenti hodnotili celkový postup vlády v případě sociální situace rodin s dětmi a dále se vyjadřovali ke konkrétním opatřením spojených s rodinnou politikou a k otázce zavedení obědů zdarma.

Pokud jde o celkové hodnocení toho, do jaké míry se vláda stará o sociální situaci rodin s dětmi, přibližně třetina (32 %) dotázaných hodnotí zájem vlády jako nedostatečný (viz graf 1). Necelé tři pětiny (56 %) respondentů považují starost vlády o sociální situaci rodin s dětmi za přiměřenou a pouze 6 % ji hodnotí jako příliš velkou. Zbývajících 6 % dotázaných nedokázalo odpovědět a zvolilo možnost „nevím“.

Graf 1: Jak se vláda stará o sociální situaci rodin s dětmi (v %)¹

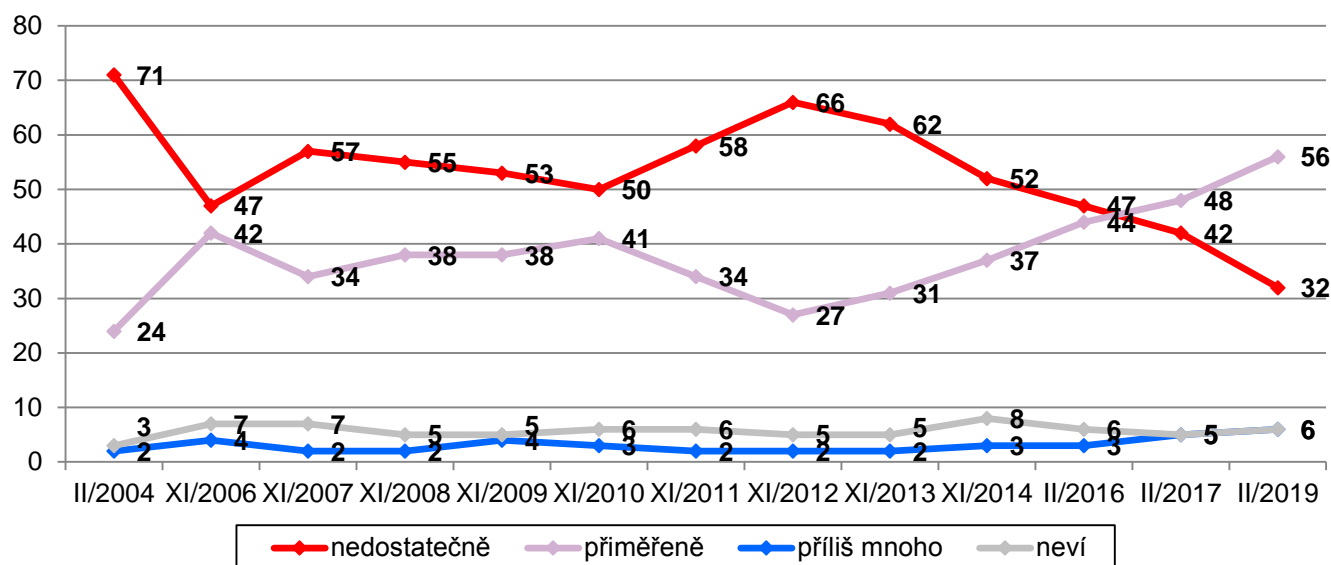


Zdroj: CVVM SOÚ AV ČR, Naše společnost 2. – 13. 2. 2019, 1064 dotázaných ve věku od 15 let, osobní rozhovor.

Podrobnější charakteristiky respondentů ukazují, že jako nedostatečný vnímají zájem vlády o sociální situaci rodin s dětmi ti, kteří jsou v současnosti na mateřské nebo rodičovské dovolené, lidé, kteří deklarují špatnou životní úroveň vlastní domácnosti (52 % se špatnou životní úrovní hodnotí zájem jako nedostatečný oproti 26 % dotázaných s dobrou životní úrovní), dotázaní, kteří jsou nespokojení s vlastním životem i se současnou politickou situací, lidé nezajímající se o politiku a ti, kteří nedůvěřují vládě. Jako nedostatečné hodnotí postupy vlády v rámci sociální situace rodin častěji rovněž lidé, kteří se zařazují na škále pravolevé politické orientace k levicově smýšlejícím. Naopak nebyly zjištěny žádné rozdíly podle počtu nezaopatřených dětí žijících v domácnosti.

¹ Znění otázky: „Domníváte se, že se vláda stará o sociální situaci rodin s dětmi příliš mnoho, přiměřeně, nedostatečně?“

Graf 2: Jak se vláda stará o sociální situaci rodin s dětmi (v %)



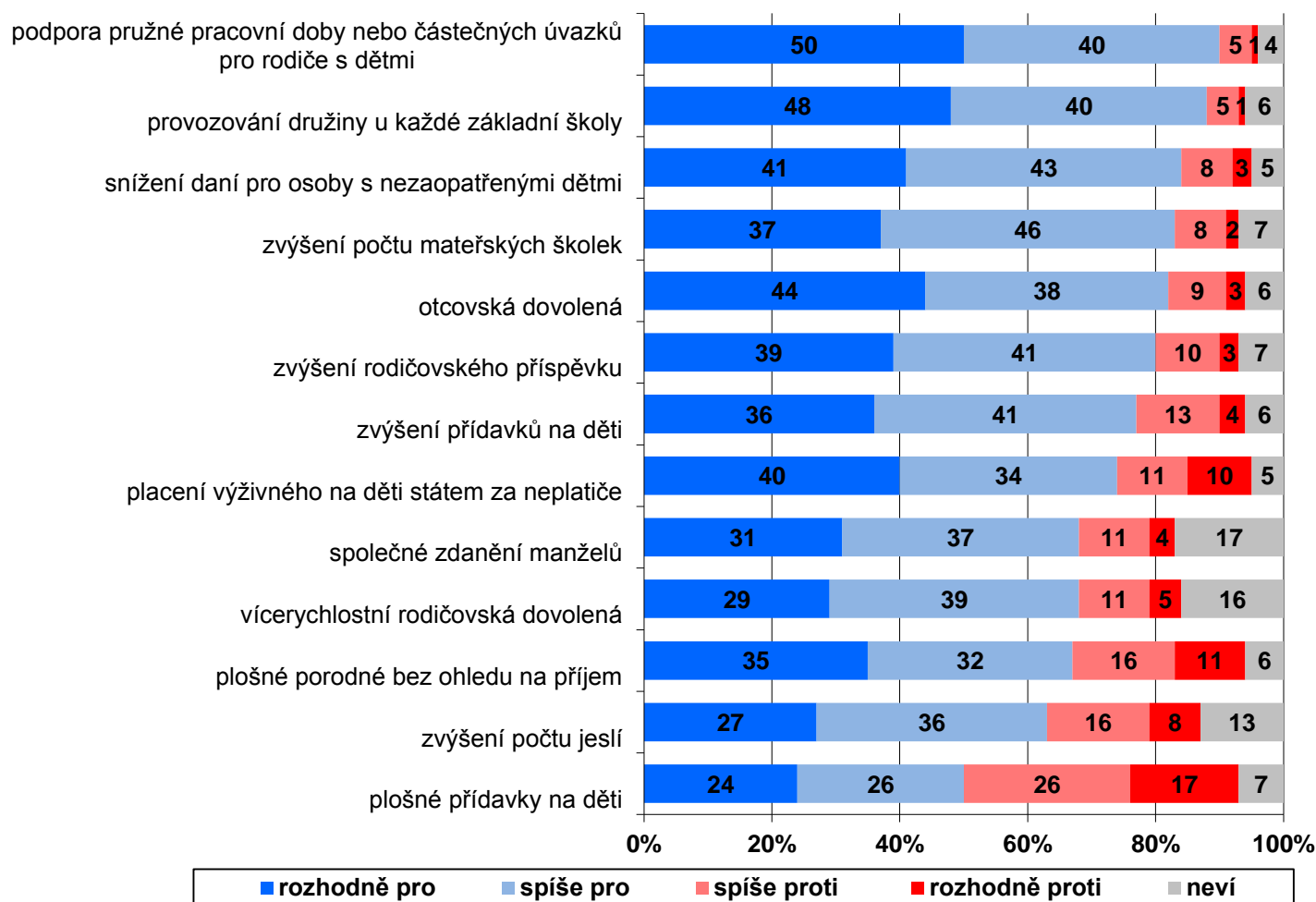
Zdroj: CVVM SOÚ AV ČR, Naše společnost.

Z časového srovnání (viz graf 2) můžeme vidět, že od roku 2007 do roku 2010 postupně klesal podíl těch, kteří se domnívali, že se vláda stará o sociální situaci rodin nedostatečně ve prospěch názoru, že se stará přiměřeně. V následujících dvou šetřeních (rok 2011 a 2012) se situace obrátila a podíl přesvědčených o nedostatečném zájmu vlády o sociální situaci rodin vzrostl (meziroční nárůst vždy o 8 procentních bodů) a podíl těch, jež hodnotili starost vlády jako přiměřenou, poklesl (v součtu o 14 procentních bodů). Od roku 2012 pak dochází k postupnému trvalému poklesu lidí s pocitem, že vláda sociální situaci rodin s dětmi řeší nedostatečně a paralelně k nárůstu těch, jež hodnotí péči ze strany vlády o rodinnou politiku jako přiměřenou. V šetření z roku 2016 došlo k vyrovnání podílu těchto dvou odpovědí a v dalším šetření z roku 2017 poprvé od počátku měření v roce 2004 statisticky významně převážil podíl těch, kteří hodnotí starost vlády o sociální situaci rodin s dětmi jako přiměřenou. Vzrůstající trend odpovědi „přiměřeně“ pokračoval i v aktuálním šetření, kdy v porovnání s rokem 2017 dále vzrostl o 8 procentních bodů a dosáhl nové maximální hodnoty převyšující polovinu dotázaných (56 %). Naopak oproti předchozímu šetření o 10 procentních bodů na dosud nejnižší hodnotu poklesl podíl těch, kteří si myslí, že se vláda o sociální situaci rodin s dětmi stará nedostatečně. Podíl těch, kteří vidí starost vlády o sociální situaci rodin s dětmi jako příliš velkou, se stabilně pohybuje okolo 5 % dotázaných. Celkově je současný stav hodnocení absolutně nejlepší od roku 2004, kdy byla tato otázka pokládána poprvé.

Další otázka se týkala již konkrétních opatření státu v rámci rodinné politiky. Obecně lze říci, že většina opatření je českou veřejností vnímána kladně a většina občanů by podpořila jejich zavedení či uplatňování (se všemi opatřeními vždy souhlasí alespoň polovina dotázaných), jejich rozlišení je tedy možné spíše na více a méně preferované nežli na přijímané a odmítané (viz graf 3).

Přibližně devět z deseti Čechů souhlasí s tím, aby byla zavedena či uplatňována pružná pracovní doba nebo zkrácené pracovní úvazky pro rodiče s malými dětmi (90 % je rozhodně nebo spíše pro) a aby byla provozována družina u každé základní školy (88 % je rozhodně nebo spíše pro). Přibližně čtyři pětiny dotázaných by podpořily snížení daní pro osoby s nezaopatřenými dětmi (84 % je rozhodně nebo spíše pro), zvýšení počtu mateřských školek (83 % je rozhodně nebo spíše pro), zavedení otcovské dovolené (82 %), což znamená týden placeného volna pro otce a zvýšení rodičovského příspěvku (80 %). Přibližně tři čtvrtiny respondentů by odsouhlasily zvýšení přídatků na děti (77 %) a placení výživného státem za neplatce, od kterých by pak stát peníze vymáhal (74 %). Zhruba sedm z deseti respondentů by podpořilo společné zdanění manželů a vícerychlostní rodičovskou dovolenou (shodně 68 %) a plošné porodné bez ohledu na příjem (67 %). Pro zvýšení počtu jeslí je v současnosti 63 % české veřejnosti. Nejnižší podporu ze všech dotazovaných oblastí má zavedení plošných přídatků na děti, které by podpořila polovina (50 %) dotázaných (43 % by je nepodpořilo).

Graf 3: Názory na uplatňování či zavádění konkrétních opatření státu v rodinné politice (v %)²



Pozn.: Položky seřazeny sestupně podle součtu odpovědí „rozhodně pro“ a „spíše pro“.

Zdroj: CVVM SOU AV ČR, Naše společnost 2. – 13. 2. 2019, 1064 dotázaných ve věku od 15 let, osobní rozhovor.

Pokud jde o plošné dávky je na tomto místě vhodné poznamenat, že nižší podpora oproti ostatním opatřením vychází především z obecné podpory českou společností spíše adresných sociálních dávek nežli těch plošných. Tyto závěry podporuje i tisková zpráva týkající se přímo sociálních dávek, kterou vydalo CVVM v prosinci loňského roku³. Zde podporují plošné dávky necelé tři desetiny (28 %) dotázaných, názor, že dávky a služby sociálního systému mají být určeny pouze potřebným a lidem v nouzi, vyjádřila necelá polovina (47 %) dotázaných. Vidíme tedy, že i přes preferenci adresných sociálních dávek, dosahují plošně vyplácená opatření v rámci rodinné politiky poměrně vysokou podporu.

² Znění otázky: „Co si myslíte o následujících opatřeních? Jste pro nebo proti, aby byla uplatňována, či zaváděna?“ a) Snížení daní pro osoby s nezaopatřenými dětmi, b) zvýšení počtu jeslí, c) zvýšení počtu mateřských školek, d) podpora pružné pracovní doby nebo zkrácených úvazků pro rodiče s malými dětmi, e) společné zdanění manželů, f) zvýšení přídavků na děti, g) provozování družiny u každé základní školy, i) „vícerychlostní“ rodičovská dovolená s různými výškami příspěvků podle počtu let strávených na dovolené, což znamená, že za kratší dobu jsou vyšší platby, za delší dobu platby nižší, j) zavedení plošného přídavku na děti, tedy že přídavek je vyplácen všem, bez ohledu na příjem, k) zavedení vyplácení plošného porodného, tedy že porodné je vyplácené všem bez ohledu na příjem, l) otcovská dovolená, tedy týden placeného volna pro otce, který mohou čerpat po narození dítěte, n) zvýšení rodičovského příspěvku, o) v případě neplacení výživného na děti jeho hrazení státem, který by pak peníze od neplatičů vymáhal.“ Varianti odpovědí: rozhodně pro, spíše pro, spíše proti, rozhodně proti.

³ Viz tisková zpráva CVVM Názory české veřejnosti na sociální zabezpečení – listopad 2018 - https://cvvm.soc.cas.cz/media/com_form2content/documents/c2/a4769/f9/es181217a.pdf

Časové srovnání znázorněné v tabulce 1 ukazuje proměny v názorovém rozložení občanů ve vztahu k opatřením rodinné politiky v rozmezí let 2004 až 2019. Vidíme, že k výraznějším posunům oproti minulému šetření z roku 2017 došlo v případě zvýšení počtu jeslí, kde pokleslo (o 7 procentních bodů) pozitivní hodnocení a vzrostlo (o 4 procentní body) negativní hodnocení a aktuální hodnoty se vrátily na úroveň z let 2008 až 2011, dále u zvýšení přídavků na děti (pokles pozitivního hodnocení o 6 procentních bodů a nárůst negativního hodnocení o 4 procentní body), když se aktuální hodnoty vrátily na úroveň z let 2010 až 2014. Pokles souhlasných vyjádření a nárůst negativních vyjádření (shodně o 5 procentních bodů) jsme zaznamenali také v případě snížení daní pro osoby s nezaopatřenými dětmi a zvýšení počtu mateřských školek. Mírný pokles souhlasu a mírný nárůst nesouhlasu (shodně o 4 procentní body) můžeme vidět i v případě zavedení plošných přídavků na děti, přičemž aktuální hodnoty jsou statisticky srovnatelné s výsledky z let 2012 až 2014. Z časového srovnání dále vyplývá, že poměrně stabilně ve velké míře podporované (v průměru kolem 90 %) je ve sledovaném časovém období zavádění pružné pracovní doby nebo zkrácených úvazků pro rodiče s malými dětmi. Do aktuálního šetření byly nově zařazeny dvě opatření: zvýšení rodičovského příspěvku a placení výživného státem za neplatiče, u kterých budeme moci až v dalším výzkumu sledovat, jak se názory české veřejnosti na tato opatření vyvíjí (viz tabulku 1).

Tabulka 1: Názory na uplatňování či zavádění konkrétních opatření státu v rodinné politice – časové srovnání (v %)

	XI/04	XI/06	XI/08	XI/10	XI/11	XI/12	XI/13	XI/14	II/16	II/17	II/19
	+/-	+/-	+/-	+/-	+/-	+/-	+/-	+/-	+/-	+/-	+/-
podpora pružné pracovní doby nebo zkrácených úvazků pro rodiče s malými dětmi	92/4	90/4	91/4	87/6	91/5	90/5	92/3	89/6	91/5	90/5	90/6
provozování družiny u každé základní školy	82/8	78/8	86/9	82/9	87/5	88/5	89/5	90/5	87/6	89/5	88/6
snížení daní pro osoby s nezaopatřenými dětmi	91/5	87/7	88/10	79/14	84/11	89/8	87/8	84/5	87/9	89/6	84/11
zvýšení počtu mateřských školek	55/26	66/17	84/8	81/10	84/7	86/7	89/5	89/5	83/9	88/5	83/10
otcovská dovolená	-	-	-	-	-	-	-	-	84/10	80/14	82/12
zvýšení rodičovského příspěvku	-	-	-	-	-	-	-	-	-	-	80/13
zvýšení přídavků na děti	89/7	76/16	83/14	72/21	78/17	80/14	78/15	77/17	82/13	83/13	77/17
placení výživného na děti státem za neplatiče	-	-	-	-	-	-	-	-	-	-	74/21
společné zdanění manželů	73/7	73/8	72/11	70/13	71/9	72/9	73/10	68/11	74/10	70/12	68/15
vícerychlostní rodičovská dovolená	-	-	-	58/19	60/17	65/16	66/15	64/15	72/11	65/16	68/16
plošné porodné bez ohledu na příjem	-	-	-	-	60/33	66/28	65/29	64/30	71/24	69/25	67/27
zvýšení počtu jeslí	41/39	48/34	63/25	64/23	66/22	69/21	70/20	70/20	70/18	70/20	63/24
plošné přídavky na děti	-	-	-	-	45/46	51/42	51/42	51/40	58/36	54/39	50/43

Pozn.: „+“ znamená součet odpovědí „rozhodně pro“ a „spíše pro“, „-“ je součtem odpovědí „spíše proti“ a „rozhodně proti“. Dopočet do 100 % tvoří spontánní odpovědi „neví“. Položky seřazeny sestupně podle podílu „+“.

Zdroj: CVVM SOÚ AV ČR, Naše společnost.

Faktorová analýza ukázala, že zmíněná opatření lze shrnout do třech základních dimenzí, které vyčerpávají 58 % celkové variance v rotovaném řešení. Do jedné společné kategorie spadají opatření spojená s možnostmi dřívějšího návratu do zaměstnání a zapojení do pracovního procesu a podporou pracujících rodičů, konkrétně podpora pružné pracovní doby nebo zkrácených úvazků pro rodiče s malými dětmi, vícerychlostní rodičovská dovolená, provozování družiny u každé základní školy, snížení daní pro osoby s nezaopatřenými dětmi, otcovská dovolená a společné zdanění manželů. Druhý faktor tvoří opatření týkající se plošných přídavků na děti a plošného porodného, tedy podpory vyplácení těchto přídavků bez ohledu na příjem rodičů, a dále zvýšení rodičovského příspěvku a přídavků na děti. Poslední faktor se pojí se s podporou kolektivních zařízení pro péči o předškolní děti, konkrétně jde o zvýšení počtu jeslí a zvýšení počtu mateřských školek. Položku placení výživného státem za neplatiče, od kterých by pak stát peníze vymáhal, nelze jednoznačně zařadit do jednoho faktoru, neboť částečně spadá do prvního i druhého faktoru.

Následně respondenti vybírali z těchto opatření tři, která považují za nejvíce prioritní k řešení. Z tabulky 2 vidíme, že vláda by se dle veřejnosti měla v oblasti rodinné politiky nejvíce soustředit na snížení daní pro osoby s nezaopatřenými dětmi (37 % respondentů vybralo v jedné ze tří možností). Jako další významná priorita se ukazuje podpora pružné pracovní doby nebo zkrácených úvazků pro rodiče s malými dětmi (32 %) a placení výživného na děti státem za neplatiče (29 %). Přibližně čtvrtina pak považuje za klíčové opatření zvýšení počtu mateřských školek (26 %), zvýšení přídavků na děti a zvýšení rodičovského příspěvku (shodně 25 %). Poměrně často byla mezi třemi nejzásadnějšími opatřeními zmiňována i opatření týkající se společného zdanění manželů (19 %), otcovské dovolené (18 %) a provozování družiny u každé základní školy (17 %).

Tabulka 2: Opatření, která by měla být prioritou vlády (v %)⁴

	XI/2007	XI/2008	XI/2009	XI/2011	XI/2012	XI/2013	II/2017	II/2019
snížení daní pro osoby s nezaopatřenými dětmi	60	56	60	54	62	54	45	37
podpora pružné pracovní doby nebo zkrácených úvazků pro rodiče s malými dětmi	50	47	50	44	43	39	37	32
placení výživného na děti státem za neplatiče	-	-	-	-	-	-	-	29
zvýšení počtu mateřských školek	19	28	27	34	33	40	30	26
zvýšení přídavků na děti	43	49	49	39	42	37	36	25
zvýšení rodičovského příspěvku	-	-	-	-	-	-	-	25
společné zdanění manželů	30	27	30	31	29	32	20	19
otcovská dovolená týden po narození dítěte	-	-	-	-	-	-	21	18
provozování družiny u každé základní školy	14	15	13	18	13	16	18	17
plošné porodné	-	-	-	17	21	21	17	15
vícerychlostní rodičovská dovolená	-	-	-	11	15	14	11	13
plošné přídavky na děti	-	-	-	14	16	18	14	11
zvýšení počtu jeslí	9	12	10	16	14	14	12	11
bez odpovědi	22	20	17	17	9	11	12	18
neví	5	4	4	4	3	3	2	3
žádné	1	1	1	1	0	1	1	2
Celkem	300	300	300	300	300	300	300	300

Pozn.: Vzhledem k tomu, že každý respondent mohl uvést až tři položky, činí součet všech možných odpovědí 300 %. Položky seřazeny sestupně dle aktuálních výsledků.

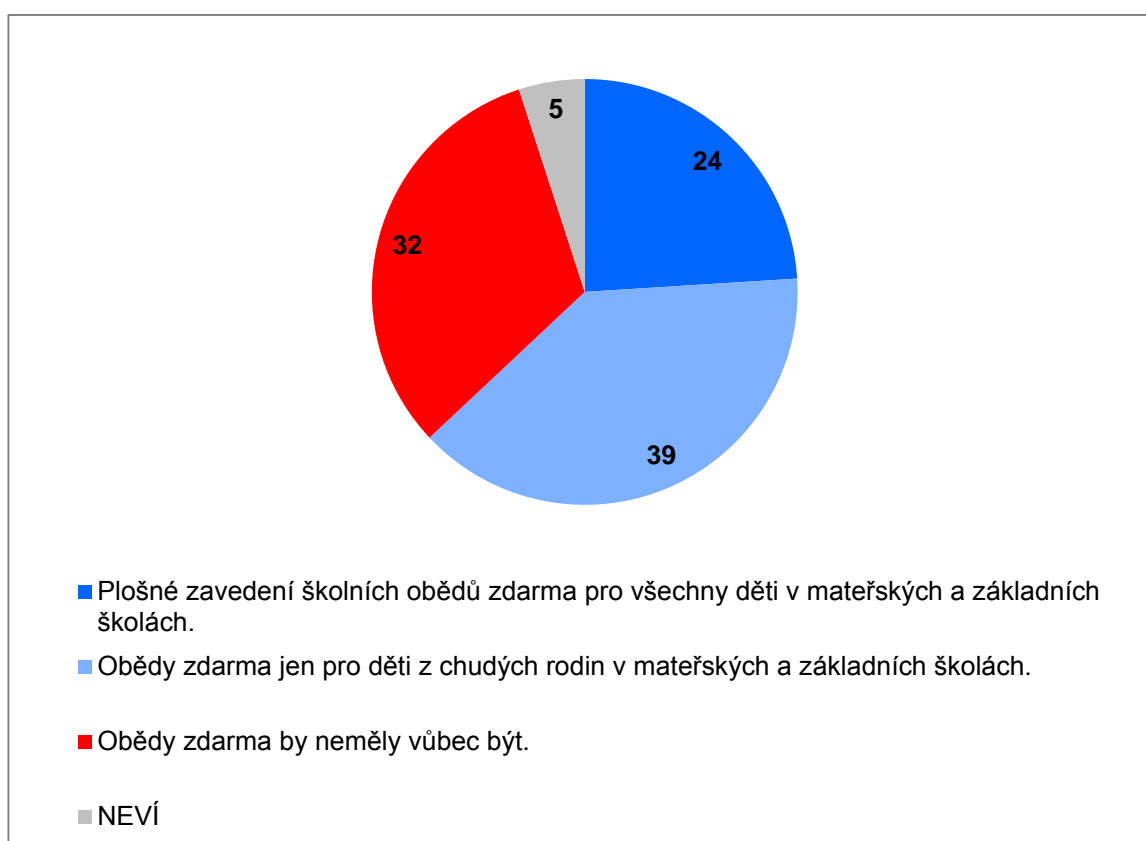
Zdroj: CVVM SOÚ AV ČR, Naše společnost.

⁴ Znění otázky: „Pokud byste měl vybrat z nabízených opatření ta, jež by měla být nejvyšší prioritou vlády, která by to byla? Vyjmenujte maximálně tři.“

Na závěr bloku o sociální politice zaměřené na podporu rodin s dětmi se dotázaní měli vyjádřit k aktuálně diskutovanému tématu možného zavedení obědů zdarma pro děti v mateřských a základních školách.

Z grafu 4 můžeme vidět, že mezi českou veřejností v otázce možného zavedení obědů zdarma v mateřských a základních školách panuje značná nejednotnost. Nejvíce, téměř dvě pětiny (39 %) dotázaných se přiklání k variantě, že by měly být na mateřských a základních školách zavedeny obědy zdarma jen pro děti z chudých rodin, necelá čtvrtina (24 %) by obědy zdarma na mateřských a základních školách zavedla plošně pro všechny děti a přibližně třetina (32 %) naopak zavedení obědů zdarma odmítá.

Graf 4: Postoje k zavedení obědů zdarma pro děti v mateřských a základních školách (v %)⁵



Zdroj: CVVM SOÚ AV ČR, Naše společnost 2. – 13. 2. 2019, 1064 dotázaných ve věku od 15 let, osobní rozhovor.

Detailní analýza z pohledu sociodemografických a dalších charakteristik ukázala, že pro plošné zavedení školních obědů zdarma pro všechny děti v mateřských a základních školách jsou častěji ženy, dotázaní s nižším vzděláním a obyvatelé Libereckého kraje. Pro obědy zdarma jen pro děti z chudých rodin jsou častěji lidé, kteří lépe hodnotí ekonomickou situaci v České republice a ti, kteří se zajímají o politiku. Názor, že by obědy zdarma vůbec neměly být, pak zastávají častěji muži, dotázaní s vyšším vzděláním, obyvatelé Vysočiny, respondenti nespokojení s politickou situací a z hlediska levoprávní politické orientace příslušníci jednoznačné pravice. Naopak postoje k zavedení obědů zdarma pro děti v mateřských a základních školách se neliší podle toho, kolik žije v domácnosti nezaopatřených dětí.

⁵ Znění otázky: „V současnosti se hovoří o obědech zdarma pro děti v mateřských a základních školách. Které z těchto opatření Vám přijde nejlepší? Plošné zavedení obědů zdarma pro všechny děti v mateřských a základních školách, nebo obědy zdarma jen pro děti z chudých rodin v mateřských a základních školách, nebo by obědy zdarma neměly vůbec být?“

Technické parametry výzkumu

<i>Výzkum:</i>	<i>Naše společnost, v19-02</i>
<i>Realizátor:</i>	<i>Centrum pro výzkum veřejného mínění, Sociologický ústav AV ČR, v.v.i.</i>
<i>Projekt:</i>	<i>Naše společnost – projekt kontinuálního výzkumu veřejného mínění CVVM SOÚ AV ČR</i>
<i>Termín terénního šetření:</i>	<i>2. - 13. 2. 2019</i>
<i>Výběr respondentů:</i>	<i>Kvótní výběr</i>
<i>Kvóty:</i>	<i>Kraj (oblasti NUTS 3), velikost místa bydliště, pohlaví, věk, vzdělání</i>
<i>Zdroj dat pro kvótní výběr:</i>	<i>Český statistický úřad</i>
<i>Reprezentativita:</i>	<i>Obyvatelstvo ČR ve věku od 15 let</i>
<i>Počet dotázaných:</i>	<i>1064</i>
<i>Počet tazatelů:</i>	<i>221</i>
<i>Metoda sběru dat:</i>	<i>Osobní rozhovor tazatele s respondentem - kombinace dotazování CAPI a PAPI</i>
<i>Výzkumný nástroj:</i>	<i>Standardizovaný dotazník</i>
<i>Otázky:</i>	<i>ES.3, ES.4, ES.5. ES.43</i>
<i>Kód zprávy:</i>	<i>es190318</i>
<i>Zveřejněno dne:</i>	<i>18. března 2019</i>
<i>Zpracovala:</i>	<i>Radka Hanzlová</i>

Slovníček pojmů:

Kvótní výběr – napodobuje strukturu základního souboru (u nás je to obyvatelstvo České republiky starší 15 let) pomocí nastavení velikosti vybraných parametrů, tzv. kvót. Jinými slovy kvótní výběr je založen na stejném procentuálním zastoupení vybraných vlastností. Pro tvorbu kvót používáme údaje z Českého statistického úřadu. V našich výzkumech jsou stanoveny kvóty na pohlaví, věk, vzdělání, region a velikost obce. Vzorek je tedy vybrán tak, aby procentuální podíl např. mužů a žen ve vzorku odpovídal procentuálnímu podílu mužů a žen v každém kraji ČR. Podobně je zachován procentuální podíl obyvatel jednotlivých krajů ČR, občanů různých věkových kategorií, lidí s různým stupněm dosaženého vzdělání a z různých velkých obcí.

Reprezentativní výběr je takový výběr z celé populace, z jehož vlastností se dá platně usuzovat na vlastnosti celé populace. V našem případě to tedy znamená, že respondenti jsou vybráni tak, abychom zjištěné údaje mohli zobecnit na obyvatele České republiky starší 15 let.

Centrum pro výzkum veřejného mínění (CVVM) je výzkumným oddělením Sociologického ústavu AV ČR, v.v.i.. Jeho historie sahá do roku 1946, kdy jako součást Ministerstva informací začal fungovat Československý ústav pro výzkum veřejného mínění. Současné Centrum vzniklo v roce 2001 převedením svého předchůdce (IVVM) z Českého statistického úřadu do Sociologického ústavu AV ČR, v.v.i.. Včlenění do vědecké instituce zaručuje kvalitní odborné zázemí a kredit pracoviště; jako součást akademického prostředí musí CVVM SOÚ AV ČR, splňovat veškeré nároky a dosahovat tak té nejvyšší odborné úrovně. Hlavní náplní práce oddělení je výzkumný projekt Naše společnost, v jehož rámci je prováděno deset šetření ročně. Jedná se o průzkum veřejného mínění na reprezentativním vzorku české populace od 15 let, kterého se vždy účastní přibližně 1000 respondentů. Omnibusová podoba dotazníku umožňuje pokrýt velkou šíři námětů, a do šetření jsou proto pravidelně řazena politická, ekonomická i další obecně společenská témata. Jsou využívány jak opakované otázky, které umožňují sledovat vývoj zkoumaných jevů, tak náměty nové, reagující na aktuální dění. Díky dlouhodobému a kontinuálnímu charakteru je tento vědecký projekt zkoumání veřejného mínění v České republice ojedinělý. |
