



## Tisková zpráva

### Hodnocení evropské integrace – duben 2019

- ⊙ Česká veřejnost si myslí, že nejvíce se v EU uplatňují hodnoty demokracie a spolupráce (v obou případech 66 %), nejméně naopak hodnoty rovnosti a spravedlnosti (38 %).
- ⊙ U české veřejnosti celkově převažuje přesvědčení o prospěšnosti evropské integrace ve většině sledovaných kategorií, nejvíce v případě obrany (69 %) a ekologie (67 %), nejméně v oblasti politiky (40 %).
- ⊙ Negativní názor převládá u otázek, zda rozhodnutí EU jsou v zájmu ČR a v zájmu občanů. O tom, že rozhodnutí Evropské unie nejsou v zájmu ČR, je přesvědčeno 65 % českých občanů, že nejsou v zájmu lidí, jako jsou oni sami, uvedlo 67 % dotázaných.

Zpracoval:

Milan Tuček

Centrum pro výzkum veřejného mínění, Sociologický ústav AV ČR

Tel.: 210 310 591; e-mail: milan.tucek@soc.cas.cz



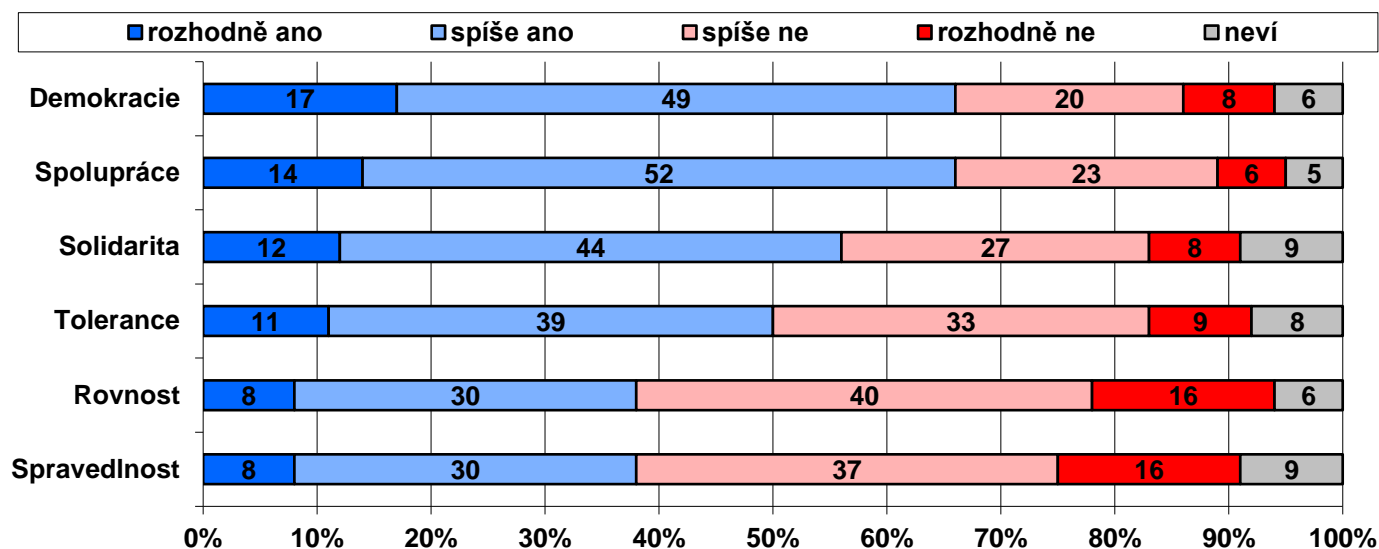
V dubnu 2019 byly do výzkumu veřejného mínění jako každý rok zařazeny otázky na téma evropské integrace. Konkrétně jsme zjišťovali názory na to, zda se v Evropské unii (EU) uplatňují hodnoty demokracie, rovnosti, spolupráce, tolerance, spravedlnosti a solidarity. Dále nás ve výzkumu zajímaly názory české veřejnosti na prospěšnost či škodlivost evropské integrace v oblastech hospodářství, politiky, kultury, obrany a ekologie. Zaměřili jsme se také na to, zda dotázaní věří tomu, že rozhodnutí EU jsou v zájmu České republiky a v jejich vlastním zájmu.

Jak ukazují výsledky v grafu 1, lidé se domnívají, že nejvíce se prosazují hodnoty demokracie a spolupráce (v obou případech 66 %). Více než polovina (56 %) české populace starší 15 let si myslí, že se v EU uplatňuje solidarita, v případě tolerance je to právě polovina (50 %) veřejnosti. U hodnot spravedlnosti a rovnosti naproti tomu převládá negativní názor. O málo více než polovina (53 %) lidí si myslí, že hodnota spravedlnosti v EU nenachází své naplnění, opačný názor, tedy že spravedlnost uplatňována je, vyjádřilo 38 % dotázaných. Podobně je tomu s hodnotou rovnosti, kde negativní názor zastávají téměř tři pětiny českých občanů (56 %), pozitivně se vyslovilo 38 % respondentů.

O tom, že je v rámci Evropské unie uplatňována většina sledovaných hodnot, jsou častěji přesvědčeni lidé považující životní úroveň své domácnosti jako dobrou, dotázaní řadící se na pravou stranu politického spektra, mladí lidé ve věku od 15 do 29 let a respondenti s vysokoškolským vzděláním (pouze v případě hodnot demokracie a spolupráce). Názor, že uvedené hodnoty nejsou v Evropské unii uplatňovány, vyslovovali u většiny z nich lidé starší 60 let, levicově orientovaní a dotázaní označující životní úroveň své domácnosti jako špatnou.

Hodnocení bylo významně zkorelováno se spokojeností s členstvím v EU (Pearsonův korelační koeficient se pohyboval v rozmezí 0,5 až 0,6 – čím větší spokojenost, tím kladnější hodnocení a obráceně). Předpokládaná volební účast v květnových volbách do Evropského parlamentu s hodnocením rovněž statisticky významně souvisela, avšak korelace byla velmi nízká (pohybovala se okolo 0,1 až 0,2). Faktorová analýza dané baterie položek odhalila pouze jeden faktor (vyčerpávající 71 % variance), což jinými slovy znamená, že položky vytvářejí pouze jednu dimenzi (jsou spolu vzájemně silně provázané).

Graf 1: Uplatňování vybraných hodnot v EU (%)<sup>1</sup>



Pozn.: Data seřazena sestupně podle součtu odpovědí „rozhodně ano“ a „spíše ano“.

Zdroj: CVVM SOÚ AV ČR, Naše společnost 30. 3. – 10. 4. 2019, 1052 respondentů starších 15 let, osobní rozhovor.

V porovnání s minulým šetřením z dubna 2018 (viz tabulku 1) se hodnocení většiny sledovaných položek statisticky významně nezměnilo. Pouze u hodnocení spravedlnosti došlo k nárůstu a v případě hodnocení rovnosti naopak k poklesu negativního hodnocení (shodně o 4 procentní body). Z delšího časového srovnání došlo k výrazným posunům v hodnocení u všech položek mezi roky 2015 a 2016 (pokles) a 2016 a 2017 (návrat), zřejmě v souvislosti s migrační krizí.

Tabulka 1: Uplatňování vybraných hodnot v EU (časové srovnání v %)

	X/02	IV/06	IV/07	IV/08	IV/09	IV/10	IV/11	IV/12	IV/13	IV/14	IV/15	IV/16	IV/17	IV/18	IV/19
Demokracie	73/14	75/18	70/23	72/21	74/20	75/18	73/23	66/29	68/27	72/24	69/26	61/33	65/30	65/30	66/28
Spolupráce	72/17	68/25	60/34	72/21	68/24	63/29	65/31	59/36	67/28	71/22	68/27	58/35	65/30	64/31	66/29
Solidarita	63/22	56/32	48/43	55/32	55/32	58/32	60/36	49/43	54/39	59/33	56/37	51/40	55/37	54/38	56/35
Tolerance	51/29	49/38	44/46	47/40	51/38	50/39	51/42	44/46	49/43	53/37	51/42	44/47	48/43	48/44	50/42
Spravedlnost	45/33	37/51	33/57	38/48	41/47	39/50	40/53	35/56	38/54	43/48	39/53	35/58	40/51	41/49	38/53
Rovnost	41/44	32/60	27/67	36/57	39/53	37/55	39/56	33/63	34/61	39/55	37/58	31/64	36/59	35/60	38/56

Pozn.: Tabulka obsahuje součet pozitivních odpovědí („rozhodně ano“ a „spíše ano“) a součet negativních odpovědí („spíše ne“ a „rozhodně ne“). Dopočet do 100 % tvoří odpovědi „nevím“.

Zdroj: CVVM SOÚ AV ČR, Naše společnost.

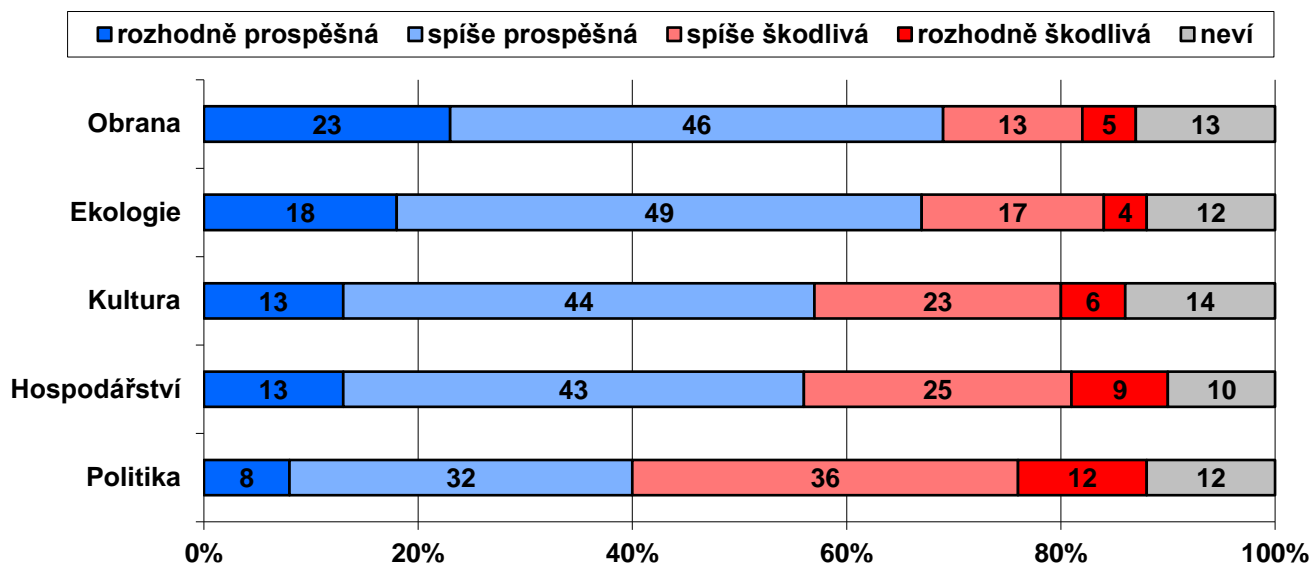
Ve výzkumu jsme se dále zajímali o to, zda evropskou integraci v různých oblastech hodnotí česká veřejnost jako prospěšnou, nebo škodlivou (viz graf 2).

U české veřejnosti celkově převažuje přesvědčení o prospěšnosti evropské integrace. Jako prospěšná je nejsilněji vnímána integrace v oblasti obrany (69 %) a ekologie (67 %). Necelé tři pětiny české veřejnosti jsou přesvědčeny o prospěšnosti evropské integrace v oblasti kultury (57 %) a hospodářství (56 %). Nejskeptičtější je hodnocena integrace

<sup>1</sup> Znění otázky: „Myslíte si, že se v současné době v Evropské unii uplatňují tyto hodnoty? a) Demokracie, b) rovnost, c) spolupráce, d) tolerance, e) spravedlnost, f) solidarita.“ Varianty odpovědí: rozhodně ano, spíše ano, spíše ne, rozhodně ne.

v oblasti politiky, když integraci v této oblasti za prospěšnou označily přesně dvě pětiny dotázaných (40 %) a za škodlivou necelá polovina (47 %) dotázaných.

**Graf 2: Prospěšnost a škodlivost integrace EU<sup>2</sup>**



Pozn.: Data seřazena sestupně podle výše součtu odpovědí „rozhodně ano“ a „spíše ano“.

Zdroj: CVVM SOÚ AV ČR, Naše společnost 30. 3. – 10. 4. 2019, 1052 respondentů starších 15 let, osobní rozhovor.

O prospěšnosti evropské integrace ve většině sledovaných oblastí jsou častěji přesvědčeni lidé označující životní úroveň své domácnosti jako dobrou, dotázaní s vysokoškolským vzděláním a respondenti, kteří se sami řadí na pravou stranu politického spektra. Respondenti hodnotící kladně všechny oblasti evropské integrace také častěji vyjadřovali spokojenost s členstvím naší země v EU, což dokládá i Pearsonův korelační koeficient, který se pohyboval v rozmezí 0,4 až 0,6 (čím větší spokojenost, tím vyšší prospěšnost a obráceně).

Faktorová analýza dané baterie položek, zjišťující míru prospěšnosti integrace EU v různých oblastech, odhalila opět pouze jeden faktor (vyčerpávající 61 % variance), což jinými slovy znamená, že položky vytvářejí pouze jednu dimenzi (jsou spolu vzájemně provázané).

**Tabulka 2: Prospěšnost a škodlivost integrace EU (časové srovnání v %)**

	X/02	IV/06	IV/07	IV/08	IV/09	IV/10	IV/11	IV/12	IV/13	IV/14	IV/15	IV/16	IV/17	IV/18	IV/19
Obrana	71/10	74/9	68/16	71/15	75/9	72/14	72/17	66/18	69/16	73/13	69/17	61/26	65/22	67/20	69/18
Ekologie	78/7	70/16	70/16	76/13	73/13	68/16	70/20	63/23	62/23	69/19	68/20	57/27	62/25	67/21	67/21
Hospodářství	60/25	63/22	47/43	57/26	54/34	52/35	47/46	44/48	46/43	53/38	53/38	52/39	59/34	58/34	56/34
Kultura	70/12	68/14	69/17	74/13	57/25	65/18	61/29	50/31	58/28	58/27	56/30	50/36	52/34	55/31	57/29
Politika	59/19	55/26	53/32	60/29	52/29	54/28	46/41	38/47	38/48	46/40	44/43	36/52	38/50	38/51	40/48

Pozn.: Hodnoty v tabulce jsou součtem odpovědí „rozhodně prospěšná“ a „spíše prospěšná“/součet podílů odpovědí „spíše škodlivá“ a „rozhodně škodlivá“. Dopočet do 100 % tvoří odpovědi „nevím“.

Zdroj: CVVM SOÚ AV ČR, Naše společnost.

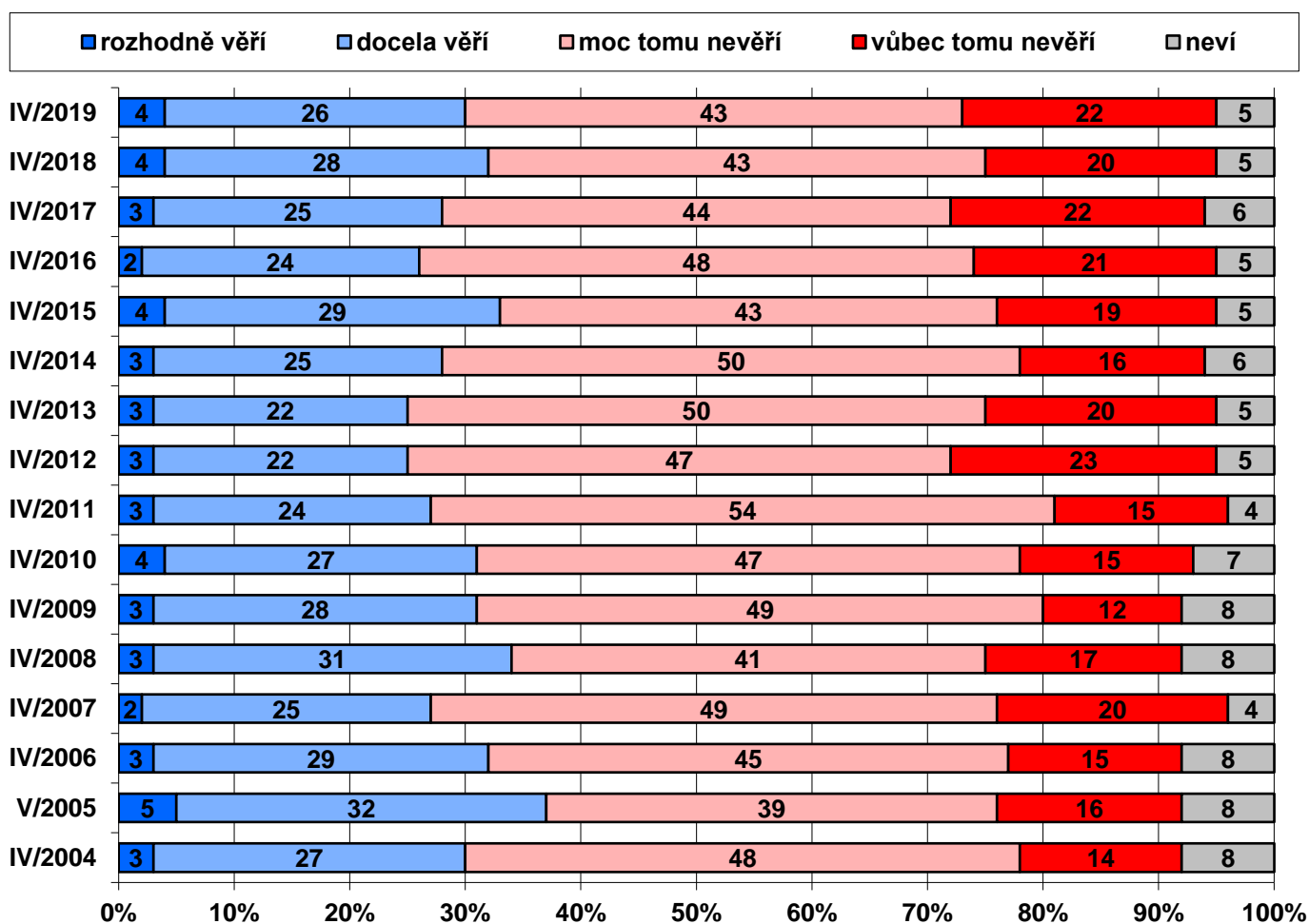
<sup>2</sup> Znění otázky: „Je podle Vás prospěšná nebo škodlivá evropská integrace v těchto oblastech: a) hospodářství, b) politika, c) kultura, d) obrana, e) ekologie?“ Varianty odpovědí: rozhodně prospěšná, spíše prospěšná, spíše škodlivá, rozhodně škodlivá.

Tabulka 2 přináší srovnání názoru na prospěšnost a škodlivost integrace z hlediska vývoje v čase. V porovnání s výzkumem realizovaným před rokem nedošlo k žádnému statisticky významnému posunu. Podobně jakou u hodnot, tak k propadu prospěšnosti došlo mezi roky 2015 a 2016, k vzestupu hned následující rok.

CVVM dlouhodobě zjišťuje názory lidí na to, zda rozhodnutí EU jsou v zájmu České republiky. Jak je zřejmé z grafu 3, tomu, že to tak je, věří podle aktuálního měření 30 % dotázaných, dvě třetiny české veřejnosti (66 %) naopak tuto víru nesdílejí.

V porovnání s předchozím šetřením z dubna 2018 nedošlo v rozložení názoru respondentů k žádným statisticky významným změnám. Delší časové srovnání za posledních 16 let pak ukazuje, že podíl těch, kteří věří, že rozhodnutí EU jsou v zájmu ČR, kolísá mezi čtvrtinou (2012, 2013) a necelou čtvrtinou (2005) respondentů, aniž bychom byli schopni určit důvody tohoto kolísání.

**Graf 3: Věříte, že rozhodnutí EU jsou v zájmu ČR (časové srovnání v %)<sup>3</sup>**



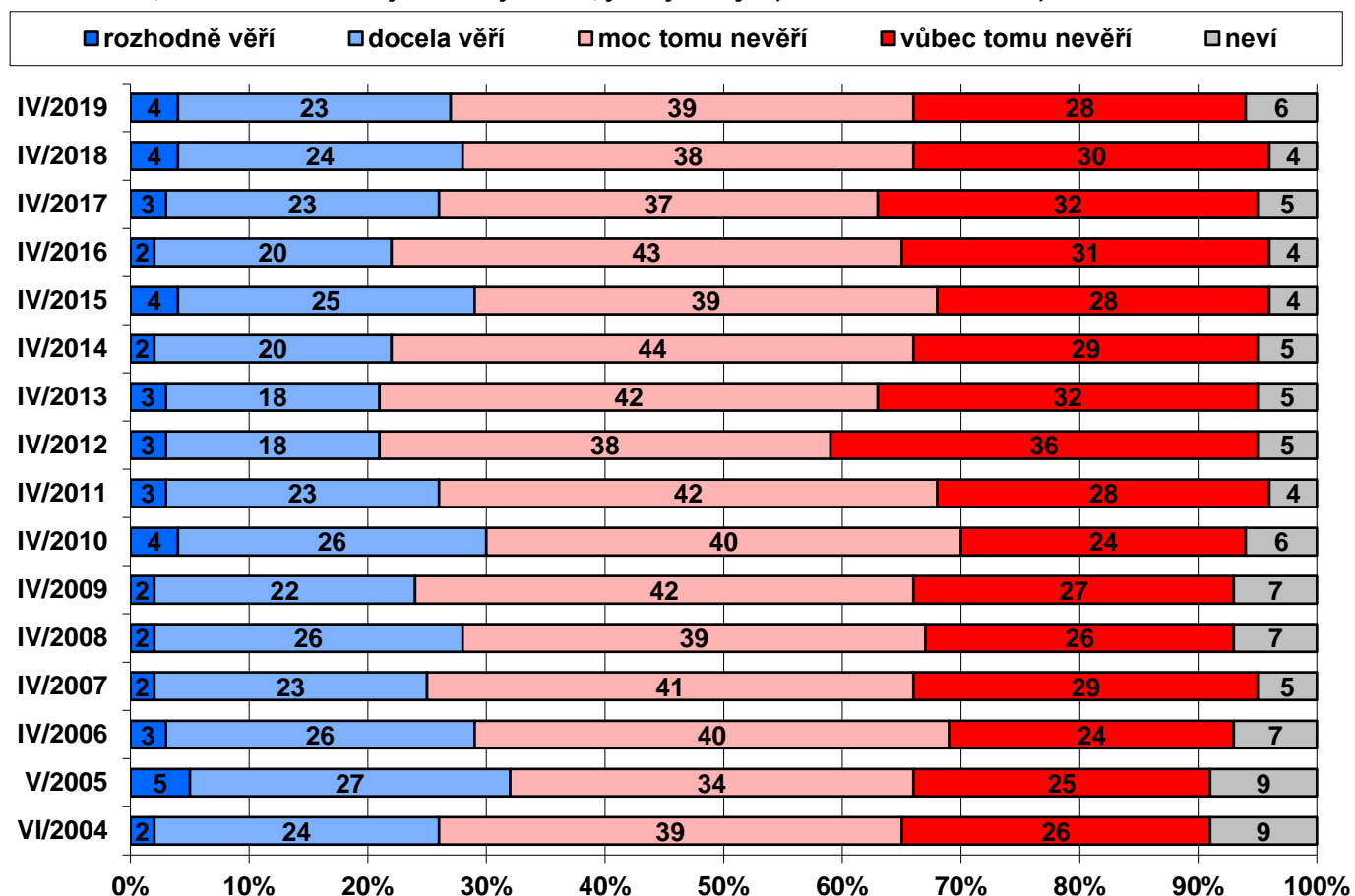
Zdroj: CVVM SOÚ AV ČR, Naše společnost.

<sup>3</sup> Znění otázky: „Nakolik věříte tomu, že rozhodnutí Evropské unie jsou v zájmu České republiky?“ Varianty odpovědí: rozhodně věříte, docela věříte, moc tomu nevěříte, vůbec tomu nevěříte.

CVVM sleduje rovněž to, zda Češi věří, že rozhodnutí EU jsou v zájmu takových lidí, jako je sám dotazovaný (viz graf 4). V dubnu 2018 vyjádřila víru v to, že rozhodnutí Evropské unie jsou v zájmu lidí, jako jsou oni sami, více než čtvrtina (27 %) dotázaných, opačný názor zastávají dvě třetiny české veřejnosti (67 %).

Podobně jako u předchozí otázky časové srovnání vykazuje analogické kolísání podílu dotázaných, kteří (ne)věří, že rozhodování v EU je ve prospěch lidí, jako jsou oni.

**Graf 4: Věříte, že rozhodnutí EU jsou v zájmu lidí, jako jste vy? (časové srovnání v %)**



Zdroj: CVVM SOÚ AV ČR, Naše společnost.

Podrobnější analýza dat umožňuje zjistit, které skupiny lidí jsou o souladu rozhodnutí EU se zájmy České republiky a s jejich individuálními zájmy přesvědčeny více a které méně. Platí přitom, že ať už se ptáme na shodu se zájmy ČR nebo s vlastními zájmy dotázaného, je diference názorů v závislosti na sociodemografických charakteristikách obdobná. Největší rozdíly byly zjištěny v závislosti na životní úrovni (např. odpověď „vůbec tomu nevěří“ uvedlo u souladu s individuálními zájmy 61 % z těch, kteří svoji životní úroveň hodnotí jako špatnou a jen 20 % z těch, kteří ji hodnotí jako dobrou). Za pozornost stojí výrazný rozdíl mezi nejstarší a nejmladší generací (mezi respondenty staršími 60 let „vůbec tomu nevěří“ 36 %, naopak mezi respondenty ve věku 15 až 19 let jsou to pouze 4 %), což lze považovat za příznivý výsledek pro budoucnost EU. Respondenti vyjadřující přesvědčení, že rozhodnutí EU jsou v zájmu ČR nebo lidí, jako jsou oni, jsou také častěji spokojeni s členstvím naší země v EU. To potvrzují i výsledky korelace, kdy korelační koeficient se spokojeností s EU má hodnotu 0,67 v případě souladu se zájmy ČR, resp. 0,64 v případě souladu s individuálními zájmy.

---

## Technické parametry výzkumu

<i>Výzkum:</i>	<i>Naše společnost, v19-04</i>
<i>Realizátor:</i>	<i>Centrum pro výzkum veřejného mínění, Sociologický ústav AV ČR</i>
<i>Projekt:</i>	<i>Naše společnost – projekt kontinuálního výzkumu veřejného mínění CVVM SOÚ AV ČR</i>
<i>Termín terénního šetření:</i>	<i>30. 3. – 10. 4. 2019</i>
<i>Výběr respondentů:</i>	<i>Kvótní výběr</i>
<i>Kvóty:</i>	<i>Kraj (oblasti NUTS 3), velikost místa bydliště, pohlaví, věk, vzdělání</i>
<i>Zdroj dat pro kvótní výběr:</i>	<i>Český statistický úřad</i>
<i>Reprezentativita:</i>	<i>Obyvatelstvo ČR ve věku od 15 let</i>
<i>Počet dotázaných:</i>	<i>1052</i>
<i>Počet tazatelů:</i>	<i>214</i>
<i>Metoda sběru dat:</i>	<i>Osobní rozhovor tazatele s respondentem - kombinace dotazování CAPI a PAPI</i>
<i>Výzkumný nástroj:</i>	<i>Standardizovaný dotazník</i>
<i>Otázky:</i>	<i>PM.25, PM.27, PM.74, PM.75</i>
<i>Kód zprávy:</i>	<i>pm190528</i>
<i>Zveřejněno dne:</i>	<i>28. května 2019</i>
<i>Zpracoval:</i>	<i>Milan Tuček</i>

---

## Slovníček pojmů:

Kvótní výběr – napodobuje strukturu základního souboru (u nás je to obyvatelstvo České republiky starší 15 let) pomocí nastavení velikosti vybraných parametrů, tzv. kvót. Jinými slovy kvótní výběr je založen na stejném procentuálním zastoupení vybraných vlastností. Pro tvorbu kvót používáme údaje z Českého statistického úřadu. V našich výzkumech jsou stanoveny kvóty na pohlaví, věk, vzdělání, region a velikost obce. Vzorek je tedy vybrán tak, aby procentuální podíl např. mužů a žen ve vzorku odpovídal procentuálnímu podílu mužů a žen v každém kraji ČR. Podobně je zachován procentuální podíl obyvatel jednotlivých krajů ČR, občanů různých věkových kategorií, lidí s různým stupněm dosaženého vzdělání a z různých velkých obcí.

Reprezentativní výběr je takový výběr z celé populace, z jehož vlastností se dá platně usuzovat na vlastnosti celé populace. V našem případě to tedy znamená, že respondenti jsou vybráni tak, abychom zjištěné údaje mohli zobecnit na obyvatele České republiky starší 15 let.

---

Centrum pro výzkum veřejného mínění (CVVM) je výzkumným oddělením Sociologického ústavu AV ČR. Jeho historie sahá do roku 1946, kdy jako součást Ministerstva informací začal fungovat Československý ústav pro výzkum veřejného mínění. Současné Centrum vzniklo v roce 2001 převedením svého předchůdce (IVVM) z Českého statistického úřadu do Sociologického ústavu AV ČR, v.v.i.. Včlenění do vědecké instituce zaručuje kvalitní odborné zázemí a kredit pracoviště; jako součást akademického prostředí musí CVVM SOÚ AV ČR, splňovat veškeré nároky a dosahovat tak té nejvyšší odborné úrovně. Hlavní náplní práce oddělení je výzkumný projekt Naše společnost, v jehož rámci je prováděno deset šetření ročně. Jedná se o průzkum veřejného mínění na reprezentativním vzorku české populace od 15 let, kterého se vždy účastní přibližně 1000 respondentů. Omnibusová podoba dotazníku umožňuje pokrýt velkou šíři námětů, a do šetření jsou proto pravidelně řazena politická, ekonomická i další obecně společenská témata. Jsou využívány jak opakované otázky, které umožňují sledovat vývoj zkoumaných jevů, tak náměty nové, reagující na aktuální dění. Díky dlouhodobému a kontinuálnímu charakteru je tento vědecký projekt zkoumání veřejného mínění v České republice ojedinělý.

---

**„Aktivita byla podpořena Strategii Akademie věd AV21 v rámci výzkumného programu „Globální konflikty a lokální souvislosti: kulturní a společenské výzvy“.**