

Důvěra ústavním institucím a spokojenost s politickou situací v lednu 2010

Technické parametry

Výzkum:	<i>Naše společnost 2010, v10-01</i>
Realizátor:	<i>Centrum pro výzkum veřejného mínění, Sociologický ústav AV ČR, v.v.i.</i>
Projekt:	<i>Naše společnost – projekt kontinuálního výzkumu veřejného mínění CVVM SOÚ AV ČR, v.v.i.</i>
Termín terénního šetření:	<i>11. 1. – 18. 1. 2010</i>
Výběr respondentů:	<i>Kvótní výběr</i>
Kvóty:	<i>Region (Oblasti NUTS 2), velikost místa bydliště, pohlaví, věk, vzdělání</i>
Zdroj dat pro kvótní výběr:	<i>Český statistický úřad</i>
Reprezentativita:	<i>Obyvatelstvo ČR ve věku od 15 let</i>
Počet dotázaných:	<i>1074</i>
Metoda sběru dat:	<i>Osobní rozhovor tazatele s respondentem</i>
Výzkumný nástroj:	<i>Standardizovaný dotazník</i>
Otázky:	<i>PI.1, PS.1</i>
Zveřejněno dne:	<i>29. ledna 2010</i>
Zpracoval:	<i>Daniel Kunštát</i>

V šetření CVVM SOÚ AV ČR, v.v.i., byla v lednu 2010 respondentům položena otázka, zda důvěřují jednotlivým ústavním institucím.¹ Sledování důvěry občanů ústavním institucím je pravidelnou součástí našich šetření, což nám umožňuje mapovat vývoj názorů veřejnosti v dlouhodobém časovém horizontu.

Tabulka 1: Důvěra obyvatel ústavním institucím (v %)

DŮVĚRA	I/09	II/09	III/09	IV/09	V/09	VI/09	VIII/09	IX/09	XI/09	I/10
Prezident	65	67	65	65	61	66	59	61	68	68
Vláda ČR	30	32	33	20	-	55	54	57	71	71
Poslanecká sněmovna	22	26	24	16	19	25	22	14	20	21
Senát	26	29	30	22	24	28	23	18	22	22
Krajské zastupitelstvo	49	48	48	47	45	46	43	38	41	40
Obecní zastupitelstvo	66	65	64	65	64	64	59	55	58	59

Poznámka: Hodnoty v tabulce jsou součtem odpovědí „rozhodně důvěřuje“ a „spíše důvěřuje“. Dopočet do 100 % tvoří odpovědi „spíše nedůvěřuje“ a „rozhodně nedůvěřuje“ a odpověď „nevím“.

¹ Otázka: „Řekněte, prosím, důvěřujete prezidentovi republiky, vládě Jana Fischera, Poslanecké sněmovně ČR, Senátu ČR, svému krajskému zastupitelstvu, svému obecnímu zastupitelstvu?“

V lednovém šetření nedošlo ve srovnání s předešlým měřením v hodnocení sledovaných institucí k žádným výrazným změnám.

Prezidentovi republiky v současnosti důvěřuje 68 % lidí, tedy zcela identický podíl jako posledním šetření v listopadu 2009. *Prezidentovi z hlediska sociodemografických diferencí častěji důvěřují oslovení s dobrou životní úrovní a potenciální voliči ODS (méně často pak především sympatizanti KSČM).*

Úřednické vládě důvěřovaly v lednu bezmála tři čtvrtiny respondentů (71 %). Míra důvěry ke kabinetu J. Fischera je přitom podobně jako u hlavy státu v porovnání s posledním výzkumem stejná. *Vládě častěji důvěřovali zejména lidé s deklarovanou dobrou životní úrovní a vysokoškoláci.*

Důvěru Poslanecké sněmovně vyjádřila více než pětina (21 %) občanů. Senátu důvěřovalo 22 % respondentů. U obou komor parlamentu ČR tak nedošlo k žádné změně důvěry občanů. *Poslanecké sněmovně i Senátu častěji důvěřují lidé s dobrou životní úrovní a přívrženci ODS. Vyšší kritičnost byla zaznamenána u lidí s deklarovanou špatnou životní úrovní, mezi sympatizanty KSČM a pouze v případě Senátu též mezi lidmi šedesátiletými a staršími.*

O poznání vyšší důvěrou disponují lokální reprezentace: krajským zastupitelstvům vyjádřily důvěru dvě pětiny respondentů (40 %), bezmála tři pětiny (59 %) důvěřují svému obecnímu zastupitelstvu. V porovnání s minulým výzkumem ani v těchto případech nedošlo k výraznějším posunům. *Mezi klíčovými sociodemografickými skupinami dotázaných nelze v pohledu na krajská a obecní zastupitelstva nalézt zásadnější difference.*

V rámci šetření byla zjišťována také spokojenost se současnou politickou situací v naší zemi.² Výsledky a časové srovnání nabízí tabulka 2 a graf 1.

Tabulka 2: Spokojenost/nespokojenost se současnou politickou situací v ČR (v %)

	I/09	II/09	III/09	IV/09	V/09	VI/09	VIII/09	IX/09	XI/09	I/10
Spokojen	11	12	13	8	10	12	10	5	8	9
Ani spokojen, ani nespokojen	25	28	27	23	22	26	26	21	26	24
Nespokojen	60	57	57	66	63	59	60	69	63	64

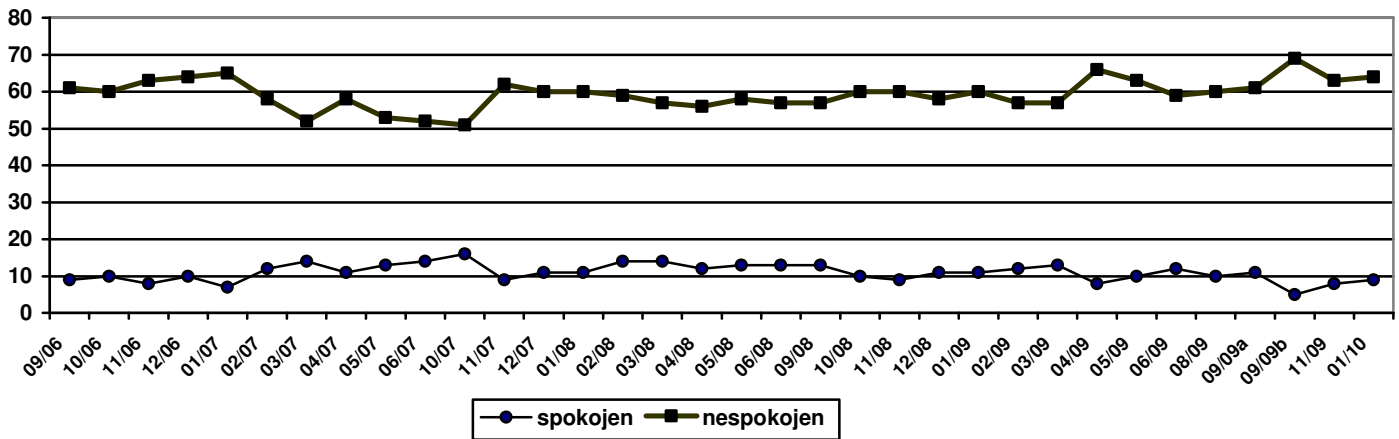
Poznámka: Hodnoty v tabulce jsou součtem odpovědí „rozhodně spokojen“ a „spíše spokojen“, respektive „spíše nespokojen“ a „rozhodně nespokojen“. Dopočet do 100 % tvoří odpověď „nevím“.

Spokojenost se současnou politickou situací vyjádřilo 9 % respondentů, tedy zhruba stejně jako v posledním šetření. Ani spokojena, ani nespokojena se cítí být čtvrtina obyvatel ČR (24 %). Nespokojenost s politickou situací vyjadřují necelé dvě třetiny dotázaných (64 %). Zbytek respondentů zvolil variantu „nevím“.

Spokojenost s politickou situací vyjadřují mírně častěji respondenti, kteří svoji životní úroveň považují za dobrou a přívrženci ODS. Mezi nespokojené s politickou situací se častěji řadí sympatizanti KSČM. Větší míra nespokojenosti panuje rovněž mezi občany považujícími svoji životní úroveň za špatnou a oslovenými staršími 60 let.

² Otázka: „Zamyslíte-li se nad celkovou současnou politickou situací v České republice, řekl byste, že jste s ní velmi spokojen, spíše spokojen, ani spokojen, ani nespokojen, spíše nespokojen, velmi nespokojen?“

Graf 1: Vývoj spokojenosti/nespokojenosti s politickou situací po parlamentních volbách v r. 2006 (v %)



Zdroj: Výzkumy CVVM.