

Tisková zpráva

Důvěra ústavním institucím v listopadu 2019

- ⊙ Prezidentovi důvěřuje 50 % Čechů, vládě 44 %.
- ⊙ Poslanecká sněmovna má důvěru 34 % veřejnosti, Senát 36 %.
- ⊙ Nejvyšší důvěře se těšili starostové a obecní zastupitelstva (shodně 67 %).
- ⊙ Po říjnovém vzestupu se u většiny sledovaných institucí důvěra vrátila zpět na úroveň ze září 2019.
- ⊙ S politickou situací bylo spokojeno 22 % občanů, nespokojenost vyjadřovaly dvě pětiny (40 %) veřejnosti.

Zpracoval:

Jan Červenka

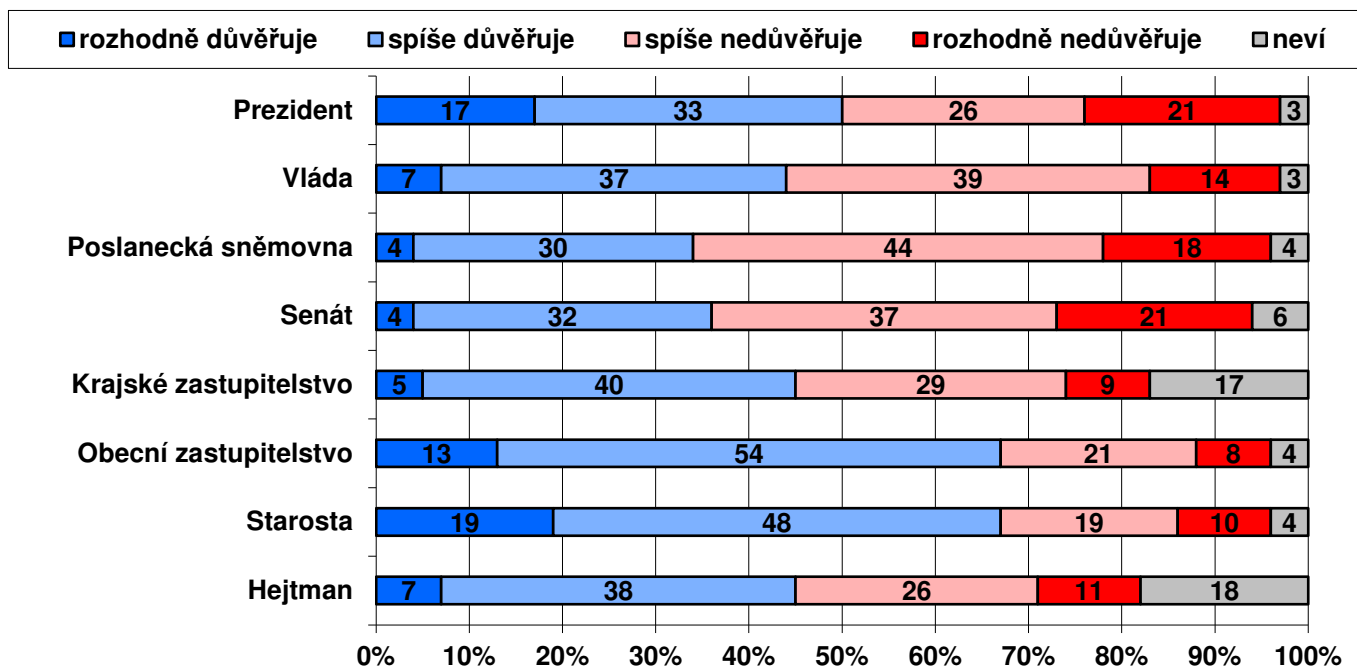
Centrum pro výzkum veřejného mínění, Sociologický ústav AV ČR, v.v.i.

Tel.: 210 310 586; e-mail: jan.cervenka@soc.cas.cz



V reprezentativním šetření CVVM SOÚ AV ČR byla v listopadu 2019 vybraným občanům položena otázka, zda důvěřují základním ústavním institucím.¹ Sledování důvěry ústavním institucím je pravidelnou součástí našich šetření, což nám umožňuje mapovat vývoj postojů v dlouhodobém časovém horizontu.

Graf 1: Důvěra/nedůvěra obyvatel ústavním institucím (%)



Zdroj: CVVM SOÚ AV ČR, Naše společnost 2. – 15. 11. 2019, 1015 respondentů starších 15 let, osobní rozhovor.

Jak ukazují výsledky v grafu 1, prezidentovi republiky v listopadu 2019 důvěru vyjadřovalo 50 % občanů, v tom 17 % prezidentovi důvěřovalo „rozhodně“ a 33 % „spíše“. Nedůvěru prezidentovi republiky vyslovilo 47 % respondentů, v tom 26 % „spíše“ a 21 % „rozhodně“.

¹ Otázka: „Řekněte, prosím, důvěřujete a) prezidentovi republiky, b) vládě, c) Poslanecké sněmovně PČR, d) Senátu PČR, e) svému krajskému zastupitelstvu, f) svému obecnímu zastupitelstvu, g) starostovi Vaší obce či městské části, h) hejtmanovi vašeho kraje (primátorovi, pokud žijete v Praze)?“ Varianty odpovědí: rozhodně důvěřuje, spíše důvěřuje, spíše nedůvěřuje, rozhodně nedůvěřuje.

Vládě důvěřovaly více než dvě pětiny (44 %) veřejnosti, v tom 7 % „rozhodně“ a 37 % „spíše“, naopak o málo více než polovina (53 %) občanů vládě nedůvěřovala (39 % „spíše“ a 14 % „rozhodně“).

Poslanecké sněmovně v listopadu 2019 vyjadřovalo důvěru 34 % občanů a 62 % jí nedůvěřovalo, Senátu důvěru vyjádřilo 36 % občanů a 58 % Senátu nedůvěřovalo.

Na krajské (a v případě hlavního města Prahy magistrátní) úrovni převažuje důvěra nad nedůvěrou. Konkrétně krajským zastupitelstvům důvěřuje 45 % dotázaných, nedůvěřuje jim 38 % a zbylých 17 % se nedokáže rozhodnout a volí variantu „nevím“. V případě hejtmanů (a v Praze primátora) důvěra činí rovněž 45 % a podíl nedůvěřujících tvoří 37 % při téměř pětinovém (18 %) podílu nerozhodnutých.

Podstatně lépe než všechny výše uvedené instituce jsou na tom obecní zastupitelstva, případně zastupitelstva městských částí a starostové. Důvěra k nim dosahuje úrovně dvou třetin. Konkrétně v případě obecních zastupitelstev podíl důvěry dosahoval 67 %, v tom 13 % obecním zastupitelstvům „rozhodně důvěřuje“ a 54 % jim „spíše důvěřuje“. Podíl nedůvěřujících u obecních zastupitelstev činí necelé tři desetiny (29 %), přičemž „spíše“ jim nedůvěřuje 21 % občanů a „rozhodně nedůvěřuje“ dalších 8 %. Podobně hodnocení jsou i starostové, když důvěru jim vyjádřilo rovněž 67 % dotázaných, v tom 19 % „rozhodně“ a 48 % „spíše“, nedůvěra ke starostům dosahuje úrovně také úrovně necelých tří desetin (29 %), když 19 % respondentů podle svých slov starostům „spíše nedůvěřuje“ a 10 % jim „rozhodně nedůvěřuje“.

Tabulka 1a: Důvěra obyvatel ústavním institucím (%) – časové srovnání

DŮVĚRA	X/18	XI/18	XII/18	I/19	II/19	III/19	IV/19	V/19	VI/19	IX/19	X/19	XI/19
Prezident	47	50	55	53	50	50	52	49	49	49	56	50
Vláda	41	43	42	44	44	42	45	41	39	44	50	44
Poslanecká sněmovna	31	33	32	34	32	33	33	32	29	34	40	34
Senát	32	32	34	38	35	34	30	32	33	31	40	36
Krajské zastupitelstvo	46	45	47	48	45	47	48	46	46	45	51	45
Obecní zastupitelstvo	58	63	67	66	63	64	66	66	63	64	69	67
Starosta	57	63	66	65	63	64	66	64	64	66	70	67
Hejtman	42	43	46	46	44	45	44	43	44	41	49	45

Poznámka: Hodnoty v tabulce jsou součtem odpovědí „rozhodně důvěřuje“ a „spíše důvěřuje“. Dopočet do 100 % tvoří odpovědi „spíše nedůvěřuje“ a „rozhodně nedůvěřuje“ a odpověď „nevím“.

Zdroj: CVVM SOÚ AV ČR, Naše společnost.

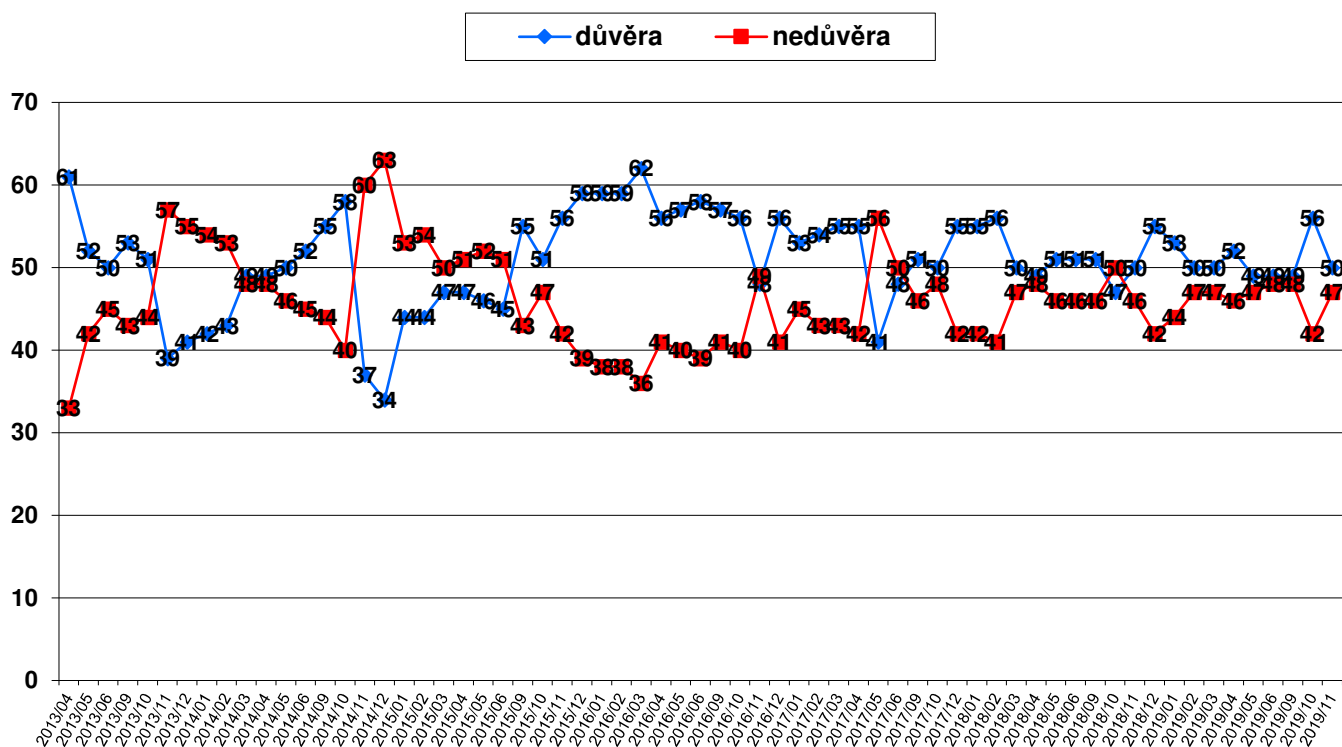
Tabulka 1b: Nedůvěra obyvatel ústavním institucím (%) – časové srovnání

NEDŮVĚRA	X/18	XI/18	XII/18	I/19	II/19	III/19	V/19	V/19	I/19	IX/19	X/19	XI/19
Prezident	50	46	42	44	47	47	46	47	48	48	42	47
Vláda	55	53	54	52	53	54	52	54	57	53	46	53
Poslanecká sněmovna	63	61	64	60	63	62	62	62	66	62	55	62
Senát	59	60	59	54	58	59	63	62	60	62	53	58
Krajské zastupitelstvo	35	37	34	35	39	35	35	35	37	40	32	38
Obecní zastupitelstvo	35	30	27	27	30	29	29	27	32	31	26	29
Starosta	36	29	26	27	29	29	28	29	31	29	26	29
Hejtman	36	34	31	34	36	36	35	35	38	38	31	37

Poznámka: Hodnoty v tabulce jsou součtem odpovědí „rozhodně nedůvěřuje“ a „spíše nedůvěřuje“. Dopočet do 100 % tvoří odpovědi „spíše důvěřuje“ a „rozhodně důvěřuje“ a odpověď „nevím“.

Zdroj: CVVM SOÚ AV ČR, Naše společnost.

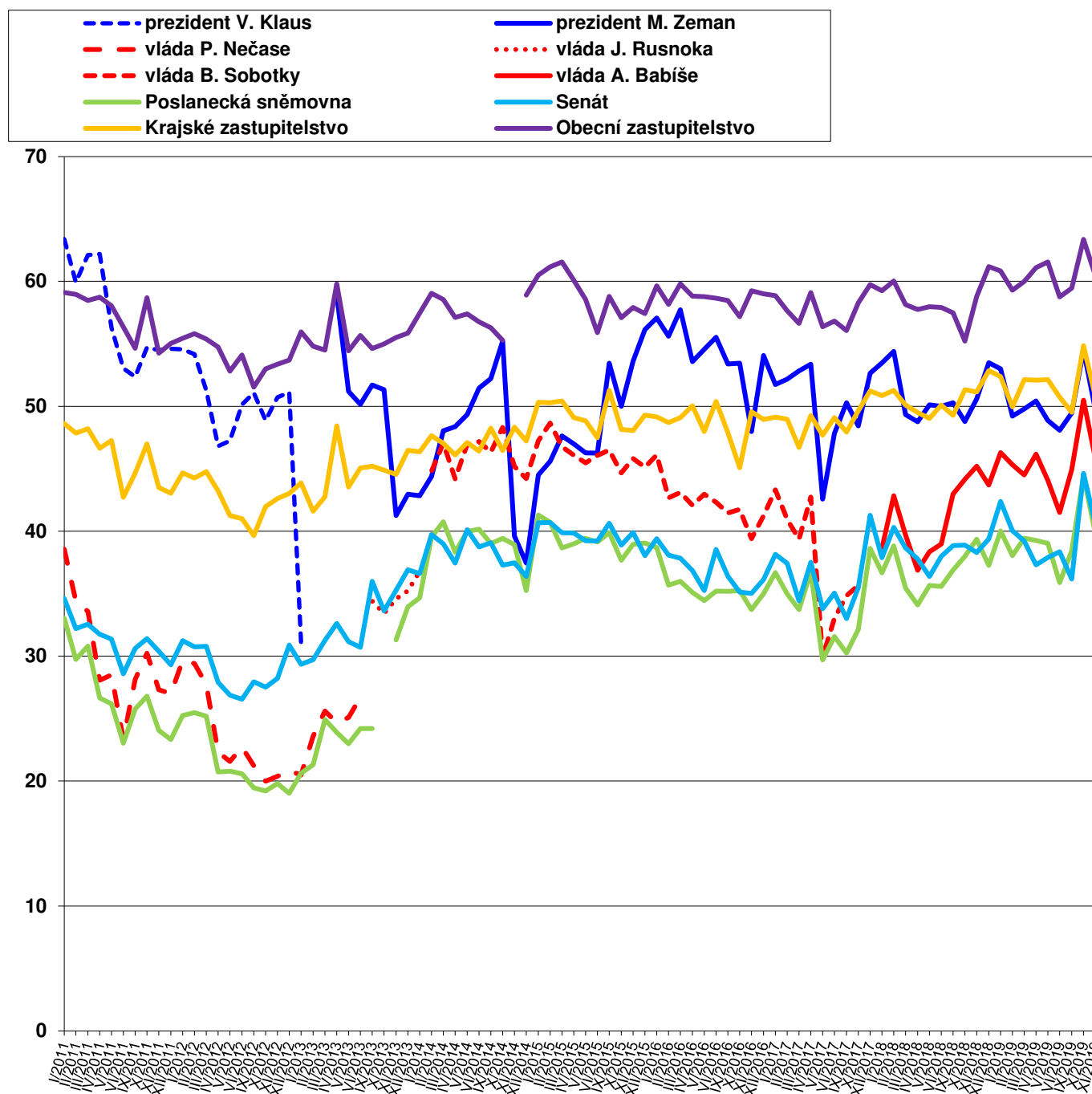
Graf 2: Vývoj důvěry/nedůvěry v prezidenta (% , duben 2013 – listopad 2019)



Zdroj: Výzkumy CVVM SOU AV ČR, Naše společnost.

V časovém srovnání, které nabízejí tabulky 1a a 1b, můžeme vidět, že v porovnání s předchozím šetřením z října 2019 poklesla důvěra a stoupla nedůvěra u všech sledovaných ústavních institucí, byť v případě starostů a obecních zastupitelstev šlo jen o malý posun u samé hranici statistické významnosti. Hodnocení většiny institucí se tak po říjnovém vzestupu, který mohl být spojen s velmi specifickou atmosférou v průběhu terénního šetření spojenou s odchodem a pohřbem Karla Gotta, vesměs vrátilo na úroveň srovnatelnou se zářím 2019. Statisticky významný posun byl zaznamenán v případě prezidenta (pokles důvěry o 6 procentních bodů, nárůst nedůvěry o 5 procentních bodů), vlády (pokles důvěry o 6 procentních bodů, nárůst nedůvěry o 7 procentních bodů), Poslanecké sněmovny (pokles důvěry o 6 procentních bodů, nárůst nedůvěry o 7 procentních bodů), Senátu (pokles důvěry o 4 procentní body, nárůst nedůvěry o 5 procentních bodů), krajských zastupitelstev (pokles důvěry a nárůst nedůvěry shodně o 6 procentních bodů) a krajských hejtmanů (pokles důvěry o 4 procentní body, nárůst nedůvěry o 6 procentních bodů). Hodnoty podílů důvěry a nedůvěry jsou většinou srovnatelné s těmi, které ukázalo šetření v září 2019, výjimku v tomto ohledu tvoří Senát, který je navzdory dílčímu zhoršení hodnocen lépe než v září 2019 a který srovnatelně dobrý výsledek zaznamenal naposledy v únoru a v březnu 2019. Také v případě krajských hejtmanů je aktuální výsledek mírně lepší než v září, ovšem pouze pokud jde o podíl důvěřujících, který je o 4 procentní body vyšší na úkor podílu nerozhodných odpovědí. Dlouhodobé srovnání nabízí graf 3 a interaktivní verzi grafů s vývojem důvěry a nedůvěry jednotlivým institucím lze rovněž nalézt ve webové aplikaci CVVM (cvvmapp.soc.cas.cz), v případě některých institucí je zde časová řada údajů již od roku 1990.

Graf 3: Důvěra ústavním institucím v letech 2011 - 2019 (index důvěry)²



Zdroj: Výzkumy CVVM SOÚ AV ČR, Naše společnost.

Z podrobnější analýzy vyplývá, že důvěra prezidentovi roste a nedůvěra klesá s narůstající spokojeností se současnou politickou situací, s posunem po škále politické orientace od pravice k levici a rovněž se stoupajícím věkem, klesajícím příjmem a velmi mírně také se zlepšujícím se hodnocením ekonomické situace ČR. Častěji prezidentovi důvěřují či méně nedůvěřují lidé ve věku od 60 let výše, důchodci, věřící katolíci, Moravané, obyvatelé Zlínského a

² Index důvěry může nabývat hodnot od 0 do 100 a je vypočítán jako součtový skóre z nezaokrouhlených hodnot procentních podílů příslušných variant odpovědí vynásobených hodnotami 1 (rozhodně důvěřuje), 0,75 (spíše důvěřuje), 0,5 (neví), 0,25 (spíše nedůvěřuje) a 0 (rozhodně nedůvěřuje).

Moravskoslezského kraje, ti, kdo se politicky řadí jednoznačně nalevo nebo do levého středu, voliči ANO, KSČM či ČSSD a ti, kdo důvěřují ostatním ústavním institucím s výjimkou Senátu. Naopak nižší důvěru nebo vyšší nedůvěru k prezidentovi vykazují dotázaní ve věku od 20 do 44 let, vysoce kvalifikovaní odborníci nebo vedoucí pracovníci, respondenti bez náboženského vyznání, obyvatelé Čech, zejména Pražané, dotázaní ze Středočeského či Ústeckého kraje, obyvatelé z měst s populací od 5 do 15 tisíc, ti, kdo se politicky řadí jednoznačně k pravici, voliči ODS, TOP 09 či Pirátů, rozhodní nevoliči, ti, kdo nedůvěřují ostatním zkoumaným institucím s výjimkou Senátu, a lidé, kteří se o politiku „vůbec nezajímají“.

Důvěra vládě významně pozitivně koreluje s narůstající spokojeností s politickou situací, se zlepšujícím se hodnocením ekonomické situace ČR i životní úrovně vlastní domácnosti, s rostoucí důvěrou ostatním zkoumaným institucím a s narůstající spokojeností s vlastním životem. Vládě častěji důvěřují nebo méně nedůvěřují lidé ve věku od 60 let výše, důchodci, studenti, obyvatelé Pardubického kraje, lidé, kteří sami sebe politicky zařazují do levého středu, voliči ANO či ČSSD. Naopak relativně nižší důvěru nebo vyšší podíl nedůvěřujících vládě šetření ukázalo mezi obyvateli měst s populací od 5 do 15 tisíc obyvatel, těmi, kdo se politicky řadí jednoznačně na pravici, voliči ODS či TOP 09, rozhodnými nevoliči a těmi, kdo se o politiku „vůbec nezajímají“.

Důvěra Poslanecké sněmovně roste s narůstající spokojeností s politickou situací, se zlepšujícím se hodnocením ekonomické situace ČR, se zlepšujícím se hodnocením životní úrovně vlastní domácnosti, se stoupající spokojeností s vlastním životem a s rostoucí důvěrou ostatním zkoumaným institucím. Poslanecké sněmovně častěji důvěřují nebo méně nedůvěřují Pražané, dotázaní z Jihomoravského kraje a voliči ANO či ČSSD. Naopak relativně nižší důvěru nebo vyšší podíl nedůvěřujících Poslanecké sněmovně šetření ukázalo mezi dotázanými z měst s populací od 5 do 15 tisíc obyvatel, občany ze Středočeského a Ústeckého kraje a z kraje Vysočina a rozhodnými nevoliči.

Důvěra Senátu se zvyšuje s narůstající spokojeností s politickou situací, zlepšujícím se hodnocením ekonomické situace ČR, se zlepšujícím se hodnocením životní úrovně vlastní domácnosti, se stoupající spokojeností s vlastním životem a s rostoucí důvěrou ostatním zkoumaným institucím kromě prezidenta a rovněž s rostoucím příjmem domácnosti. Senátu ve zvýšené míře důvěřují či ve snížené míře nedůvěřují mladí lidé ve věku 15 až 29 let, studenti, Pražané, ti, kdo se politicky řadí jednoznačně na pravici, voliči ČSSD, ODS, KDU-ČSL, Pirátů či STAN a ti, kdo se o politiku „spíše zajímají“. Naopak relativně nižší důvěru nebo vyšší podíl nedůvěřujících Senátu šetření ukázalo mezi dotázanými z kraje Vysočina, těmi, kdo se politicky řadí jednoznačně na levici, voliči SPD nebo Trikolóry, rozhodnými nevoliči a těmi, kdo se o politiku „vůbec nezajímají“.

Důvěra krajským zastupitelstvům vykazuje zřejmou korelaci s hodnocením životní úrovně vlastní domácnosti a ekonomické situace v ČR, se spokojeností s politickou situací, spokojeností s vlastním životem a s důvěrou jiným zkoumaným institucím. Vyšší důvěra nebo nižší nedůvěra ke krajským zastupitelstvům se objevuje u dotázaných ve věku od 15 do 29 let, studentů, obyvatel obcí a malých měst s populací do 2 tisíc, těch, kdo se politicky řadí k pravému středu, voličů ANO a těch, kdo se o politiku „spíše zajímají“. Naopak vyšší nedůvěru nebo menší důvěru krajským zastupitelstvům vyjadřují nezaměstnaní, dotázaní z Ústeckého kraje, ti, kdo se jednoznačně řadí na pravici a rozhodní nevoliči. Důvěra ke krajskému zastupitelstvu je samozřejmě velmi silně propojená s důvěrou k hejtmanovi.³

V případě hejtmanů a pražského primátora se pak důvěra opět zvyšuje spolu se zlepšujícím se hodnocením životní úrovně vlastní domácnosti i ekonomické situace v ČR a s rostoucí spokojeností s politickou situací, s rostoucí spokojeností s vlastním životem a rovněž i s rostoucí důvěrou k jiným institucím. Z hlediska věku se relativně vyšší podíl důvěry a nižší podíl nedůvěry k hejtmanům objevuje u dotázaných do 29 let. Podle současného zaměstnání byl nižší podíl nedůvěry zaznamenán mezi studenty. Sníženou důvěrou hejtmanům vyjadřovali dotázaní z měst od 5 do 15 tisíc obyvatel, naopak nižší nedůvěra se objevuje v obcích s populací do 800 obyvatel. Regionálně se vyšší podíl nedůvěry objevil v Praze, Středočeském a Libereckém kraji, naopak nižší podíl nedůvěřujících byl zaznamenán v Jihomoravském a Moravskoslezském kraji. Obecněji se zřetelně vyšší nedůvěra objevuje mezi dotázanými z Čech, nižší je podíl nedůvěry k hejtmanům na Moravě. Podle stranických preferencí hejtmanům více důvěřují nebo méně nedůvěřují voliči ANO, naopak méně důvěřujících či více nedůvěřujících je mezi rozhodnými nevoliči. Z hlediska sebezřazení na škále levice-pravice se vyšší podíl důvěry objevuje u dotázaných řadících se do pravého středu, vyšší podíl nedůvěřujících je pak mezi těmi, kdo se jednoznačně řadí na pravici.

³ Spearmanův koeficient pořadové korelace mezi důvěrou krajskému zastupitelstvu a důvěrou hejtmanovi činil 0,671.

U obecních zastupitelstev a starostů obcí či městských obvodů v případě statutárních měst se objevují tytéž korelace s životní úrovní, hodnocením ekonomické situace v ČR a spokojeností s politickou situací i s vlastním životem, jako v případě krajských zastupitelstev a hejtmanů, přičemž i zde je důvěra v zastupitelstvo velmi silně spjatá s důvěrou starostovi.⁴ U obou se rovněž objevuje statisticky významná tendence růstu důvěry spolu s příjmem domácnosti.

U obecních zastupitelstev je vyšší důvěra či nižší nedůvěra v obcích a malých městech do 2 tisíc obyvatel, na Moravě, mezi lidmi z Jihomoravského kraje, lidmi, kteří se řadí do pravého středu, a voliči ČSSD či ANO. Naopak nižší důvěra nebo vyšší nedůvěra ve vztahu k obecním zastupitelstvům se objevila ve městech s populací od 5 do 15 tisíc obyvatel, v Čechách, v Ústeckém kraji, u podnikatelů se zaměstnanci, u dotázaných, kteří se jednoznačně řadí na pravici, u rozhodných nevoličů a u těch, kdo se o politiku „vůbec nezajímají“.

Starostové mají zvýšenou důvěru nebo sníženou nedůvěru u lidí do 29 let, dotázaných z obcí a malých měst s populací do 2 tisíc obyvatel, u dotázaných z Moravy a zejména z Jihomoravského kraje, u lidí řadících se k pravému středu a u voličů ČSSD nebo Pirátů. Méně starostům důvěřují nebo více jim nedůvěřují dotázaní z měst s populací od 5 do 15 tisíc obyvatel, obyvatelé Čech a zvláště Jihočeského či Ústeckého kraje, ti, kdo se jednoznačně řadí na pravici, voliči KSČM a rozhodní nevoliči.

V rámci šetření byla zjišťována také spokojenost se současnou politickou situací v naší zemi.⁵ Aktuální výsledky a časové srovnání nabízí tabulka 2.

Tabulka 2: Spokojenost/nespokojenost se současnou politickou situací v ČR (v %)

	IX/18	X/18	XI/18	XII/18	I/19	II/19	III/19	IV/19	V/19	VI/19	IX/19	X/19	XI/19
Spokojen	21	21	22	20	24	23	22	21	21	20	23	23	22
Ani spokojen, ani nespokojen	34	35	34	32	33	35	37	38	33	31	34	35	35
Nespokojen	41	40	40	45	39	39	38	38	42	46	40	39	40

Poznámka: Hodnoty v tabulce jsou součtem odpovědí „velmi spokojen“ a „spíše spokojen“, resp. „spíše nespokojen“ a „velmi nespokojen“. Dopočet do 100 % tvoří odpověď „nevím“.

Zdroj: CVVM SOÚ AV ČR, Naše společnost.

Spokojenost se současnou politickou situací vyjadřuje více než pětina (22 %) občanů, z nich 1 % „velmi“ a 21 % „spíše“. Ani spokojeno, ani nespokojeno se cítí být 35 % obyvatel ČR. Nespokojenost s politickou situací pak nyní vyjadřuje 40 % dotázaných, když 29 % je s ní „spíše nespokojeno“ a 11 % „velmi nespokojeno“. Zbytek (3 %) respondentů uvedl variantu „nevím“.

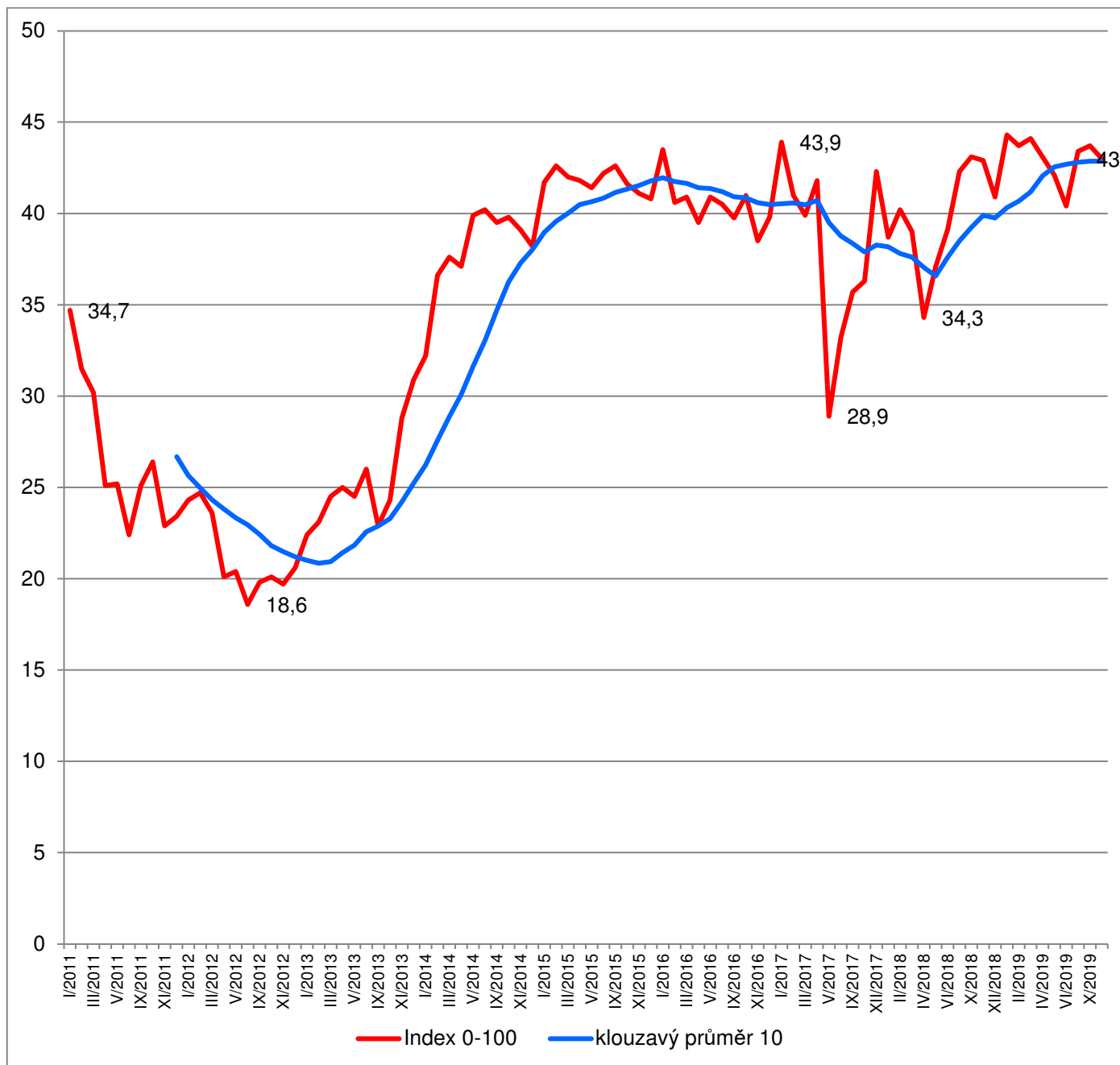
V porovnání s minulým šetřením z října 2019 (viz tabulku 2 a graf 4) se spokojenost s politickou situací statisticky významně nezměnila. Oproti stejnému období minulého roku je pak aktuální spokojenost s politickou situací rovněž statisticky srovnatelná. Stávající hodnocení politické situace nadále zůstává výrazně lepší, než bývalo v období let 2012 a 2013, jak ukazuje graf 4. Zároveň je v grafu patrná výrazná rozkolísanost spokojenosti s politickou situací v průběhu posledních tří let, se dvěma hlubokými propady v květnu 2017 a v dubnu 2018.

Podrobnější analýza ukázala, že spokojenost s politickou situací roste se zlepšujícím se hodnocením životní úrovně vlastní domácnosti, se zlepšujícím se hodnocením ekonomické situace v ČR a s rostoucí spokojeností se svým životem celkově. Spokojenější nebo méně nespokojení s politickou situací jsou Moravané, voliči ANO, ti, kdo důvěřují všem zkoumaným institucím, a dotázaní, kteří se o politiku „spíše zajímají“. Vyšší nespokojenost nebo nižší spokojenost naopak vyjadřují lidé z měst od 5 do 15 tisíc obyvatel, rozhodní nevoliči, ti, kdo zkoumaným ústavním institucím nedůvěřují, a respondenti, kteří se o politiku „vůbec nezajímají“.

⁴ Spearmanův koeficient pořadové korelace mezi důvěrou obecnímu zastupitelstvu a důvěrou starostovi činil 0,756.

⁵ Otázka: „Zamyslíte-li se nad celkovou současnou politickou situací v České republice, řekli byste, že jste s ní velmi spokojen, spíše spokojen, ani spokojen, ani nespokojen, spíše nespokojen, velmi nespokojen?“

Graf 4: Spokojenost se současnou politickou situací v letech 2011-2019 (index spokojenosti 0-100)⁶



Zdroj: Výzkumy CVVM SOÚ AV ČR, Naše společnost.

⁶ Index spokojenosti může nabývat hodnot od 0 do 100 a je vypočítán jako součtový skór z nezaokrouhlených hodnot procentních podílů příslušných variant odpovědí vynásobených hodnotami 1 (velmi spokojen), 0,75 (spíše spokojen), 0,5 (ani spokojen, ani nespokojen + neví), 0,25 (spíše nespokojen) a 0 (velmi nespokojen). Klouzávy průměr 10 představuje řadu průměrů indexu spokojenosti z deseti po sobě jdoucích šetření, přičemž 10 je počet šetření, které CVVM zpravidla realizuje v průběhu jednoho roku.

Technické parametry výzkumu

<i>Výzkum:</i>	<i>Naše společnost, v19-11</i>
<i>Realizátor:</i>	<i>Centrum pro výzkum veřejného mínění, Sociologický ústav AV ČR, v.v.i.</i>
<i>Projekt:</i>	<i>Naše společnost – projekt kontinuálního výzkumu veřejného mínění CVVM SOÚ AV ČR</i>
<i>Termín terénního šetření:</i>	<i>2. – 15. 11. 2019</i>
<i>Výběr respondentů:</i>	<i>Kvótní výběr</i>
<i>Kvóty:</i>	<i>Kraj (oblasti NUTS 3), velikost místa bydliště, pohlaví, věk, vzdělání</i>
<i>Zdroj dat pro kvótní výběr:</i>	<i>Český statistický úřad</i>
<i>Reprezentativita:</i>	<i>Obyvatelstvo ČR ve věku od 15 let</i>
<i>Počet dotázaných:</i>	<i>1015</i>
<i>Počet tazatelů:</i>	<i>181</i>
<i>Metoda sběru dat:</i>	<i>Osobní rozhovor tazatele s respondentem – kombinace dotazování PAPI a CAPI</i>
<i>Výzkumný nástroj:</i>	<i>Standardizovaný dotazník</i>
<i>Otázky:</i>	<i>PI.1, PS.1</i>
<i>Kód zprávy:</i>	<i>pi191203</i>
<i>Zveřejněno dne:</i>	<i>3. prosince 2019</i>
<i>Zpracoval:</i>	<i>Jan Červenka</i>

Slovníček pojmů:

Kvótní výběr – napodobuje strukturu základního souboru (u nás je to obyvatelstvo České republiky starší 15 let) pomocí nastavení velikosti vybraných parametrů, tzv. kvót. Jinými slovy kvótní výběr je založen na stejném procentuálním zastoupení vybraných vlastností. Pro tvorbu kvót používáme údaje z Českého statistického úřadu. V našich výzkumech jsou stanoveny kvóty na pohlaví, věk, vzdělání, region a velikost obce. Vzorek je tedy vybrán tak, aby procentuální podíl např. mužů a žen ve vzorku odpovídal procentuálnímu podílu mužů a žen v každém kraji ČR. Podobně je zachován procentuální podíl obyvatel jednotlivých krajů ČR, občanů různých věkových kategorií, lidí s různým stupněm dosaženého vzdělání a z různých velkých obcí.

Reprezentativní výběr je takový výběr z celé populace, z jehož vlastností se dá platně usuzovat na vlastnosti celé populace. V našem případě to tedy znamená, že respondenti jsou vybráni tak, abychom zjištěné údaje mohli zobecnit na obyvatele České republiky starší 15 let.

Centrum pro výzkum veřejného mínění (CVVM) je výzkumným oddělením Sociologického ústavu AV ČR, v.v.i.. Jeho historie sahá do roku 1946, kdy jako součást Ministerstva informací začal fungovat Československý ústav pro výzkum veřejného mínění. Současné Centrum vzniklo v roce 2001 převedením svého předchůdce (IVVM) z Českého statistického úřadu do Sociologického ústavu AV ČR, v.v.i.. Včlenění do vědecké instituce zaručuje kvalitní odborné zázemí a kredit pracoviště; jako součást akademického prostředí musí CVVM SOÚ AV ČR splňovat veškeré nároky a dosahovat tak té nejvyšší odborné úrovně. Hlavní náplní práce oddělení je výzkumný projekt Naše společnost, v jehož rámci je prováděno deset šetření ročně. Jedná se o průzkum veřejného mínění na reprezentativním vzorku české populace od 15 let, kterého se vždy účastní přibližně 1000 respondentů. Omnibusová podoba dotazníku umožňuje pokrýt velkou šíři námětů, a do šetření jsou proto pravidelně řazena politická, ekonomická i další obecně společenská témata. Jsou využívány jak opakované otázky, které umožňují sledovat vývoj zkoumaných jevů, tak náměty nové, reagující na aktuální dění. Díky dlouhodobému a kontinuálnímu charakteru je tento vědecký projekt zkoumání veřejného mínění v České republice ojedinělý.]