

## Tisková zpráva

### Důvěra ústavním institucím v prosinci 2019

- ⊙ Prezidentovi důvěřuje 51 % Čechů, vládě 44 %.
- ⊙ Poslanecká sněmovna i Senát mají důvěru 36 % veřejnosti.
- ⊙ Nejvyšší důvěře se těšili starostové (67 %) a obecní zastupitelstva (65 %).
- ⊙ S politickou situací bylo spokojeno 21 % občanů, nespokojenost vyjadřovaly více než dvě pětiny (42 %) veřejnosti.

Zpracoval:

Jan Červenka

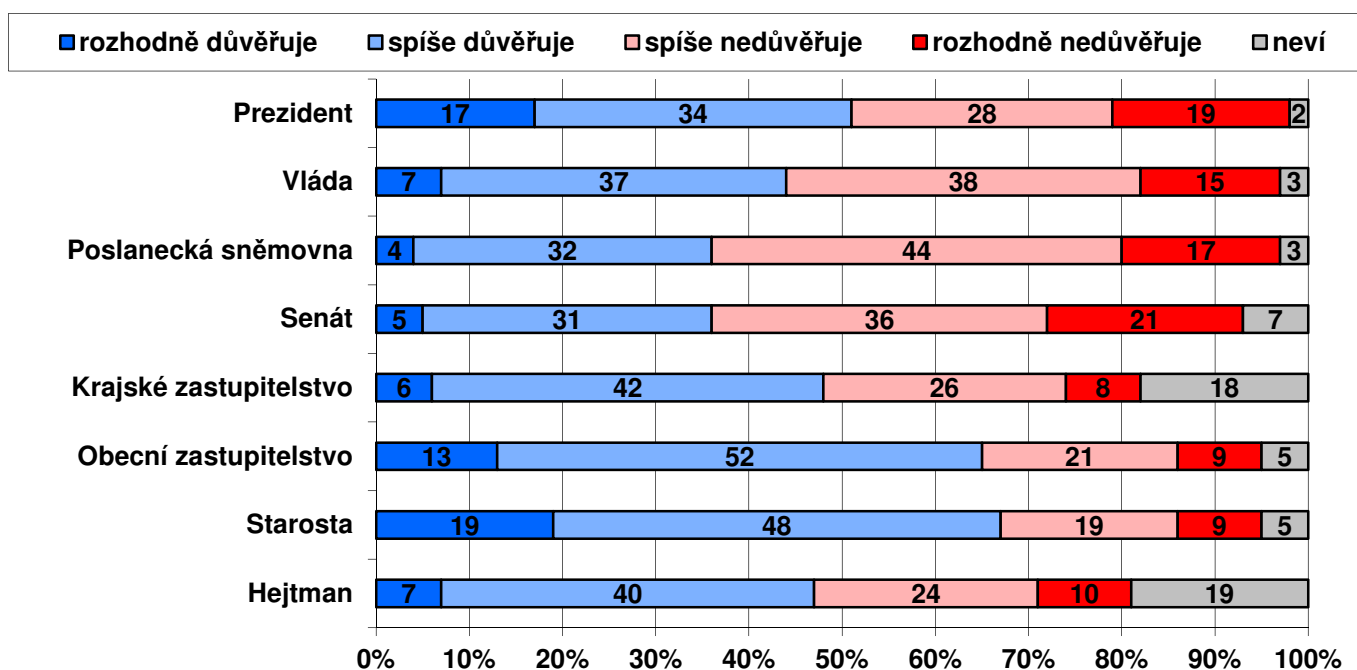
Centrum pro výzkum veřejného mínění, Sociologický ústav AV ČR, v.v.i.

Tel.: 210 310 586; e-mail: jan.cervenka@soc.cas.cz



V reprezentativním šetření CVVM SOÚ AV ČR byla v prosinci 2019 vybraným občanům položena otázka, zda důvěřují základním ústavním institucím.<sup>1</sup> Sledování důvěry ústavním institucím je pravidelnou součástí našich šetření, což nám umožňuje mapovat vývoj postojů v dlouhodobém časovém horizontu.

Graf 1: Důvěra/nedůvěra obyvatel ústavním institucím (%)



Zdroj: CVVM SOÚ AV ČR, Naše společnost 30. 11. – 11. 12. 2019, 1034 respondentů starších 15 let, osobní rozhovor.

Jak ukazují výsledky v grafu 1, prezidentovi republiky v prosinci 2019 důvěru vyjadřovalo 51 % občanů, v tom 17 % prezidentovi důvěřovalo „rozhodně“ a 34 % „spíše“. Nedůvěru prezidentovi republiky vyslovilo 47 % respondentů, v tom 28 % „spíše“ a 19 % „rozhodně“.

Vládě důvěřovaly více než dvě pětiny (44 %) veřejnosti, v tom 7 % „rozhodně“ a 37 % „spíše“, naopak o málo více než polovina (53 %) občanů vládě nedůvěřovala (38 % „spíše“ a 15 % „rozhodně“).

<sup>1</sup> Otázka: „Řekněte, prosím, důvěřujete a) prezidentovi republiky, b) vládě, c) Poslanecké sněmovně PČR, d) Senátu PČR, e) svému krajskému zastupitelstvu, f) svému obecnímu zastupitelstvu, p) starostovi Vaší obce či městské části, q) hejtmánovi vašeho kraje (primátorovi, pokud žijete v Praze)?“ Varianty odpovědí: rozhodně důvěřuje, spíše důvěřuje, spíše nedůvěřuje, rozhodně nedůvěřuje.

Poslanecké sněmovně v prosinci 2019 vyjadřovalo důvěru 36 % občanů a 61 % jí nedůvěřovalo, Senátu důvěru vyjádřilo rovněž 36 % občanů a 57 % Senátu naopak nedůvěřovalo.

Na krajské (a v případě hlavního města Prahy magistrátní) úrovni převažuje důvěra nad nedůvěrou. Konkrétně krajským zastupitelstvům důvěřuje 48 % dotázaných, nedůvěřuje jim 34 % a zbylých 18 % se nedokáže rozhodnout a volí variantu „nevím“. V případě hejtmanů (a v Praze primátora) důvěra činí 47 % a podíl nedůvěřujících tvoří 34 % při téměř pětinovém (19 %) podílu nerozhodnutých.

Podstatně lépe než všechny výše uvedené instituce jsou na tom obecní zastupitelstva, případně zastupitelstva městských částí a starostové. Důvěra k nim dosahuje úrovně dvou třetin. Konkrétně v případě obecních zastupitelstev podíl důvěry dosahoval 65 %, v tom 13 % obecním zastupitelstvům „rozhodně důvěřuje“ a 52 % jim „spíše důvěřuje“. Podíl nedůvěřujících u obecních zastupitelstev činí tři desetiny (30 %), přičemž „spíše“ jim nedůvěřuje 21 % občanů a „rozhodně nedůvěřuje“ dalších 9 %. Podobně hodnocení jsou i starostové, když důvěru jim vyjádřilo 67 % dotázaných, v tom 19 % „rozhodně“ a 48 % „spíše“, nedůvěra ke starostům dosahuje úrovně necelých tří desetin (28 %), když 19 % respondentů podle svých slov starostům „spíše nedůvěřuje“ a 9 % jim „rozhodně nedůvěřuje“.

**Tabulka 1a: Důvěra obyvatel ústavním institucím (%) – časové srovnání**

DŮVĚRA	XI/18	XII/18	I/19	II/19	III/19	IV/19	V/19	VI/19	IX/19	X/19	XI/19	XII/19
Prezident	50	55	53	50	50	52	49	49	49	56	50	51
Vláda	43	42	44	44	42	45	41	39	44	50	44	44
Poslanecká sněmovna	33	32	34	32	33	33	32	29	34	40	34	36
Senát	32	34	38	35	34	30	32	33	31	40	36	36
Krajské zastupitelstvo	45	47	48	45	47	48	46	46	45	51	45	48
Obecní zastupitelstvo	63	67	66	63	64	66	66	63	64	69	67	65
Starosta	63	66	65	63	64	66	64	64	66	70	67	67
Hejtman	43	46	46	44	45	44	43	44	41	49	45	47

Poznámka: Hodnoty v tabulce jsou součtem odpovědí „rozhodně důvěřuje“ a „spíše důvěřuje“. Dopočet do 100 % tvoří odpovědi „spíše nedůvěřuje“ a „rozhodně nedůvěřuje“ a odpověď „nevím“.

Zdroj: CVVM SOÚ AV ČR, Naše společnost.

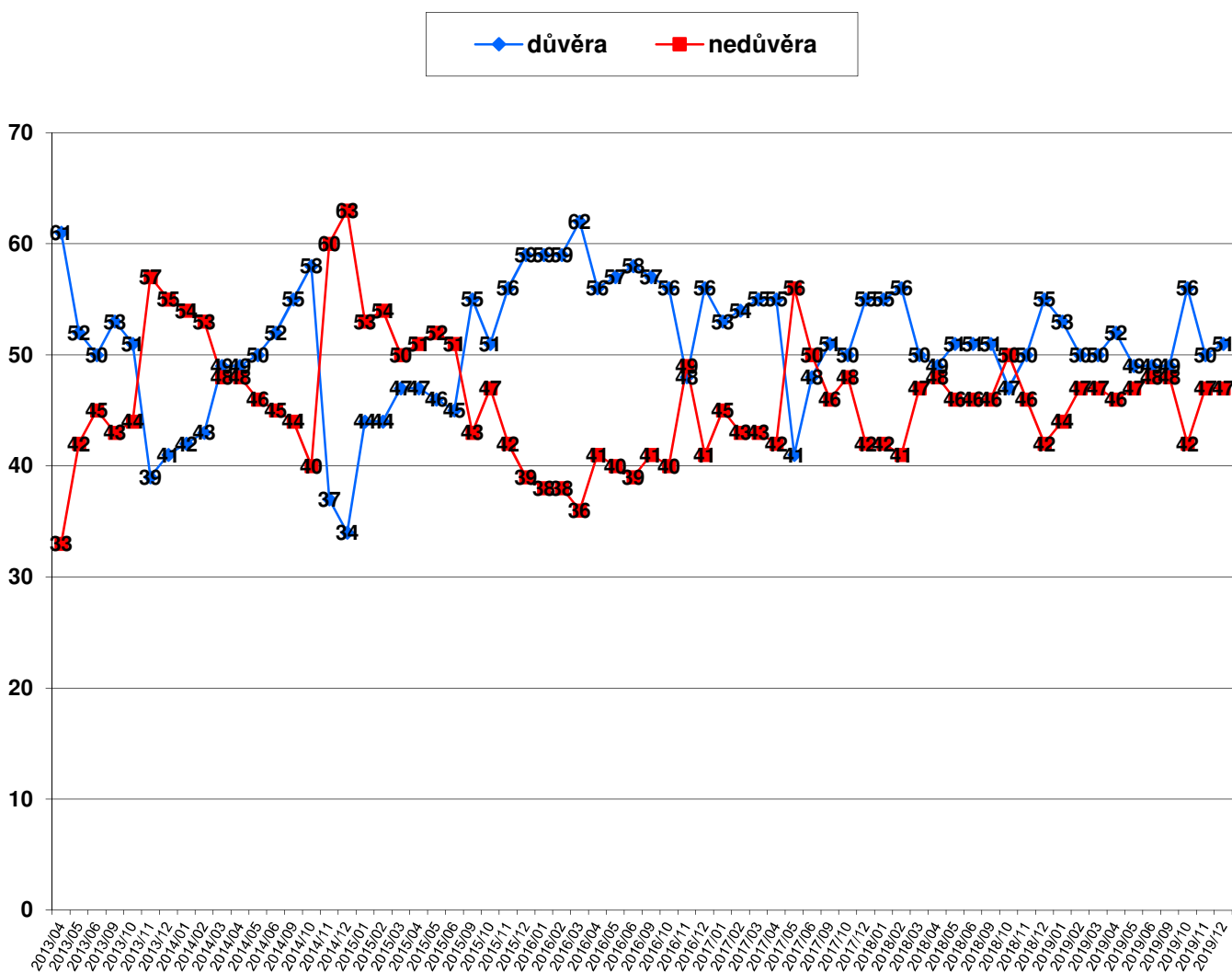
**Tabulka 1b: Nedůvěra obyvatel ústavním institucím (%) – časové srovnání**

NEDŮVĚRA	XI/18	XII/18	I/19	II/19	III/19	IV/19	V/19	VI/19	IX/19	X/19	XI/19	XII/19
Prezident	46	42	44	47	47	46	47	48	48	42	47	47
Vláda	53	54	52	53	54	52	54	57	53	46	53	53
Poslanecká sněmovna	61	64	60	63	62	62	62	66	62	55	62	61
Senát	60	59	54	58	59	63	62	60	62	53	58	57
Krajské zastupitelstvo	37	34	35	39	35	35	35	37	40	32	38	34
Obecní zastupitelstvo	30	27	27	30	29	29	27	32	31	26	29	30
Starosta	29	26	27	29	29	28	29	31	29	26	29	28
Hejtman	34	31	34	36	36	35	35	38	38	31	37	34

Poznámka: Hodnoty v tabulce jsou součtem odpovědí „rozhodně nedůvěřuje“ a „spíše nedůvěřuje“. Dopočet do 100 % tvoří odpovědi „spíše důvěřuje“ a „rozhodně důvěřuje“ a odpověď „nevím“.

Zdroj: CVVM SOÚ AV ČR, Naše společnost.

Graf 2: Vývoj důvěry/nedůvěry v prezidenta (% , duben 2013 – prosinec 2019)

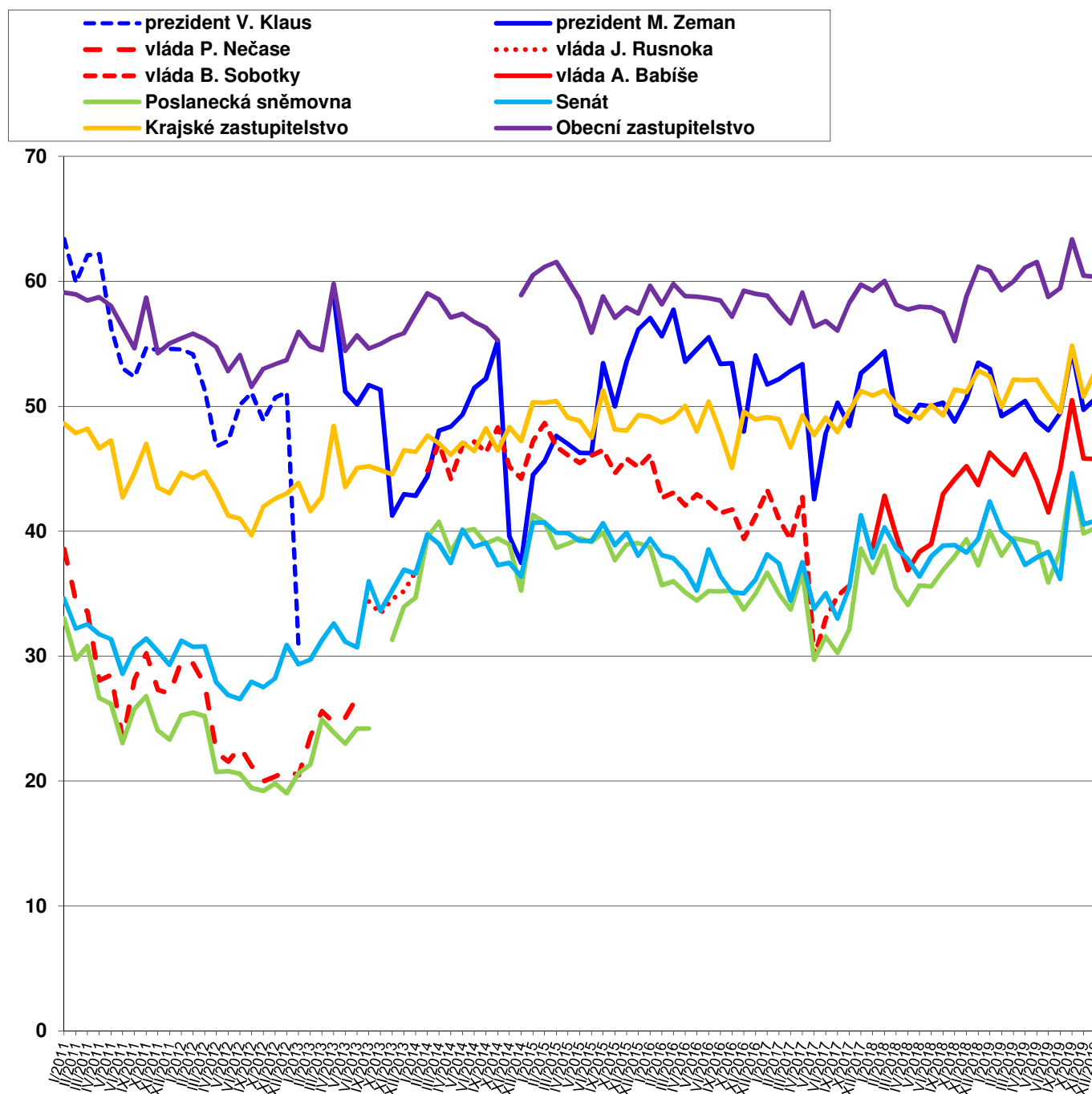


Zdroj: Výzkumy CVVM SOÚ AV ČR, Naše společnost.

V časovém srovnání, které nabízejí tabulky 1a a 1b, můžeme vidět, že v porovnání s předchozím šetřením z listopadu 2019 se důvěra zkoumaným institucím významně nezměnila. Jedinou výjimku představují krajská zastupitelstva, u kterých došlo k mírnému poklesu podílu nedůvěřujících (o 4 procentní body). Všechny ostatní změny se pohybovaly v hranicích možné výběrové chyby. V meziročním srovnání s prosincem 2018 se statisticky významně, byť nepříliš výrazně, liší pouze důvěra prezidentovi, která je aktuálně nižší (podíl důvěřujících je nižší o 4 procentní body, podíl nedůvěřujících je o 5 procentních bodů vyšší), a důvěra Poslanecké sněmovně, která je naopak 4 procentní body vyšší, než byla před rokem.

Dlouhodobé srovnání nabízí graf 3 a interaktivní verzi grafů s vývojem důvěry a nedůvěry jednotlivým institucím lze rovněž nalézt ve webové aplikaci CVVM ([cvvmapp.soc.cas.cz](http://cvvmapp.soc.cas.cz)), v případě některých institucí je zde časová řada údajů již od roku 1990.

Graf 3: Důvěra ústavním institucím v letech 2011 - 2019 (index důvěry)<sup>2</sup>



Zdroj: Výzkumy CVVM SOÚ AV ČR, Naše společnost.

Z podrobnější analýzy vyplývá, že důvěra prezidentovi roste a nedůvěra klesá s narůstající spokojeností se současnou politickou situací, s posunem po škále politické orientace od pravice k levíci a rovněž se stoupajícím věkem a s klesajícím příjmem. Častěji prezidentovi důvěřují či méně nedůvěřují lidé ve věku od 60 let výše, důchodci, lidé vyučení nebo se středním vzděláním bez maturity, Moravané, obyvatelé Zlínského kraje, dotázaní z měst s populací

<sup>2</sup> Index důvěry může nabývat hodnot od 0 do 100 a je vypočítán jako součtový skóre z nezaokrouhlených hodnot procentních podílů příslušných variant odpovědí vynásobených hodnotami 1 (rozhodně důvěřuje), 0,75 (spíše důvěřuje), 0,5 (neví), 0,25 (spíše nedůvěřuje) a 0 (rozhodně nedůvěřuje).

od 15 do 30 tisíc obyvatel, ti, kdo se politicky řadí jednoznačně nalevo nebo do levého středu, voliči ANO, KSČM, SPD či ČSSD a ti, kdo důvěřují ostatním ústavním institucím s výjimkou Senátu. Naopak nižší důvěru nebo vyšší nedůvěru k prezidentovi vykazují dotázaní ve věku do 44 let, studenti, obyvatelé Čech, zejména Pražané a dotázaní ze Středočeského či Plzeňského kraje, ti, kdo se politicky řadí jednoznačně k pravici nebo k pravému středu, voliči ODS, STAN či Pirátů, a ti, kdo nedůvěřují ostatním zkoumaným institucím s výjimkou Senátu.

Důvěra vládě významně pozitivně koreluje s narůstající spokojeností s politickou situací, se zlepšujícím se hodnocením ekonomické situace ČR, s rostoucí důvěrou ostatním zkoumaným institucím a s narůstající spokojeností s vlastním životem. Vládě častěji důvěřují nebo méně nedůvěřují lidé ve věku od 60 let výše, důchodci, dotázaní z měst s populací od 15 do 30 tisíc obyvatel, obyvatelé Zlínského a Libereckého kraje, lidé, kteří sami sebe politicky zařazují do levého středu, voliči ANO či ČSSD a lidé, kteří se zajímají o politiku. Naopak relativně nižší důvěru nebo vyšší podíl nedůvěřujících vládě šetření ukázalo mezi lidmi se základním vzděláním, pracovníky z dělnických profesí, těmi, kdo se politicky řadí jednoznačně na pravici, voliči Pirátů, rozhodnými nevoliči a těmi, kdo se o politiku „vůbec nezajímají“.

Důvěra Poslanecké sněmovně roste s narůstající spokojeností s politickou situací, se zlepšujícím se hodnocením ekonomické situace ČR, se zlepšujícím se hodnocením životní úrovně vlastní domácnosti, se stoupající spokojeností s vlastním životem a s rostoucí důvěrou ostatním zkoumaným institucím. Poslanecké sněmovně častěji důvěřují nebo méně nedůvěřují absolventi vysokých škol, Pražané, ti, kdo se řadí do pravého středu, a voliči ANO, ČSSD či KDU-ČSL. Naopak relativně nižší důvěru nebo vyšší podíl nedůvěřujících Poslanecké sněmovně šetření ukázalo mezi lidmi pracujícími v dělnických profesích, dotázanými z měst s populací od 5 do 15 tisíc obyvatel, občany ze Středočeského kraje, respondenty řadícími se politicky jednoznačně na levici a rozhodnými nevoliči.

Důvěra Senátu se zvyšuje s narůstající spokojeností s politickou situací, zlepšujícím se hodnocením ekonomické situace ČR, se zlepšujícím se hodnocením životní úrovně vlastní domácnosti, se stoupající spokojeností s vlastním životem a s rostoucí důvěrou ostatním zkoumaným institucím kromě prezidenta a rovněž s rostoucím příjmem domácnosti. Senátu ve zvýšené míře důvěřují či ve snížené míře nedůvěřují absolventi vysokých škol, Pražané, ti, kdo se politicky řadí jednoznačně na pravici, voliči ČSSD, ODS, KDU-ČSL či Pirátů a ti, kdo se o politiku zajímají. Naopak relativně nižší důvěru nebo vyšší podíl nedůvěřujících Senátu šetření ukázalo mezi nekvalifikovanými či polokvalifikovanými dělníky, respondenty z měst od 5 do 30 tisíc obyvatel, dotázanými z kraje Vysočina, voliči SPD, rozhodnými nevoliči a těmi, kdo se o politiku „vůbec nezajímají“.

Důvěra krajským zastupitelstvům vykazuje zřejmou korelaci s hodnocením životní úrovně vlastní domácnosti a ekonomické situace v ČR, se spokojeností s politickou situací, spokojeností s vlastním životem a s důvěrou jiným zkoumaným institucím. Vyšší důvěra nebo nižší nedůvěra ke krajským zastupitelstvům se objevuje u absolventů vysokých škol a dotázaných z obcí a malých měst s populací do 800 obyvatel. Naopak vyšší nedůvěru nebo menší důvěru krajským zastupitelstvům vyjadřují lidé vyučení nebo se středním vzděláním bez maturity, dotázaní ze Středočeského kraje, ti, kdo se jednoznačně řadí na pravici, rozhodní nevoliči a ti, kdo se o politiku „vůbec nezajímají“. Důvěra ke krajskému zastupitelstvu je samozřejmě velmi silně propojená s důvěrou k hejtmanovi.<sup>3</sup>

V případě hejtmanů a pražského primátora se pak důvěra opět zvyšuje spolu se zlepšujícím se hodnocením životní úrovně vlastní domácnosti i ekonomické situace v ČR a s rostoucí spokojeností s politickou situací, s rostoucí spokojeností s vlastním životem a rovněž i s rostoucí důvěrou k jiným institucím. Relativně častěji hejtmanům nedůvěřují muži oproti ženám. Zvýšenou nedůvěru hejtmanům vyjadřovali dotázaní z měst od 2 do 5 tisíc obyvatel, naopak nižší nedůvěra se objevuje v obcích s populací do 800 obyvatel. Regionálně se nižší podíl důvěry a vyšší podíl nedůvěry objevil ve Středočeském kraji, naopak vyšší podíl důvěřujících nebo nižší podíl nedůvěřujících byl zaznamenán v Jihočeském a Pardubickém kraji. Obecněji se zřetelně vyšší nedůvěra objevuje mezi dotázanými z Čech, nižší je podíl nedůvěry k hejtmanům na Moravě. Podle stranických preferencí hejtmanům více důvěřují nebo méně nedůvěřují voliči Pirátů, naopak méně důvěřujících či více nedůvěřujících najdeme mezi rozhodnými nevoliči. Méně důvěřují a více nedůvěřují hejtmanům lidé, kteří se „vůbec nezajímají“ o politiku.

U obecních zastupitelstev a starostů obcí či městských obvodů v případě statutárních měst se objevují tytéž korelace s životní úrovní, hodnocením ekonomické situace v ČR a spokojeností s politickou situací i s vlastním životem, jako

<sup>3</sup> Spearmanův koeficient pořadové korelace mezi důvěrou krajskému zastupitelstvu a důvěrou hejtmanovi činil 0,633.

v případě krajských zastupitelstev a hejtmanů, přičemž i zde je důvěra v zastupitelstvo velmi silně spjatá s důvěrou starostovi.<sup>4</sup> V obou případech se shodně objevuje vyšší důvěra a nižší nedůvěra mezi ženami oproti mužům a mezi obyvateli Moravy oproti dotázaným z Čech.

U obecních zastupitelstev je vyšší důvěra či nižší nedůvěra v obcích a malých městech do 800 obyvatel a mezi lidmi z Jihomoravského kraje. Naopak nižší důvěra nebo vyšší nedůvěra ve vztahu k obecním zastupitelstvům se objevila ve městech s populací od 80 tisíc obyvatel výše kromě Prahy, v Ústeckém kraji, u rozhodných nevoličů a u těch, kdo se o politiku „vůbec nezajímají“.

Starostové mají zvýšenou důvěru nebo sníženou nedůvěru u dotázaných z obcí a malých měst s populací do 2 tisíc obyvatel. Méně starostům důvěřují nebo více jim nedůvěřují dotázaní z měst s populací od 30 tisíc obyvatel výše s výjimkou Prahy, obyvatelé Ústeckého kraje, rozhodní nevoliči a ti, kdo se o politiku „vůbec nezajímají“.

V rámci šetření byla zjišťována také spokojenost se současnou politickou situací v naší zemi.<sup>5</sup> Aktuální výsledky a časové srovnání nabízí tabulka 2.

**Tabulka 2: Spokojenost/nespokojenost se současnou politickou situací v ČR (v %)**

	X/18	XI/18	XII/18	I/19	II/19	III/19	IV/19	V/19	VI/19	IX/19	X/19	XI/19	XII/19
Spokojen	21	22	20	24	23	22	21	21	20	23	23	22	21
Ani spokojen, ani nespokojen	35	34	32	33	35	37	38	33	31	34	35	35	35
Nespokojen	40	40	45	39	39	38	38	42	46	40	39	40	42

Poznámka: Hodnoty v tabulce jsou součtem odpovědí „velmi spokojen“ a „spíše spokojen“, resp. „spíše nespokojen“ a „velmi nespokojen“. Dopočet do 100 % tvoří odpověď „nevím“.

Zdroj: CVVM SOÚ AV ČR, Naše společnost.

Spokojenost se současnou politickou situací vyjadřuje více než pětina (21 %) občanů, z nich 2 % „velmi“ a 19 % „spíše“. Ani spokojeno, ani nespokojeno se cítí být 35 % obyvatel ČR. Nespokojenost s politickou situací pak nyní vyjadřuje 42 % dotázaných, když 30 % je s ní „spíše nespokojeno“ a 12 % „velmi nespokojeno“. Zbytek (2 %) respondentů uvedl variantu „nevím“.

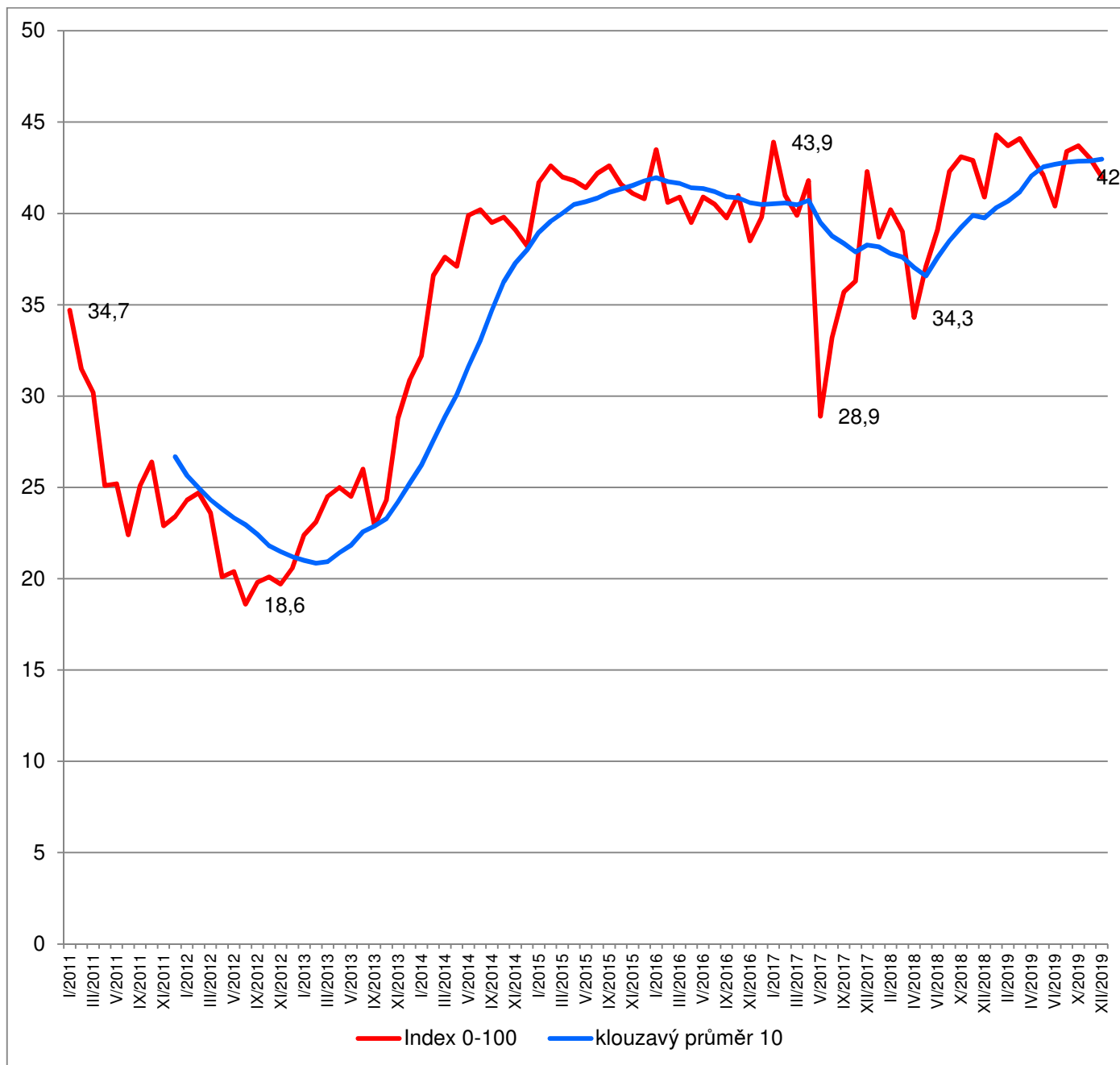
V porovnání s minulým šetřením z listopadu 2019 (viz tabulku 2 a graf 4) se spokojenost s politickou situací statisticky významně nezměnila. Oproti stejnému období minulého roku je pak aktuální spokojenost s politickou situací rovněž statisticky srovnatelná. Stávající hodnocení politické situace nadále zůstává výrazně lepší, než bývalo v období let 2012 a 2013, jak ukazuje graf 4. Zároveň je v grafu patrná výrazná rozkolísanost spokojenosti s politickou situací v průběhu posledních tří let, se dvěma hlubokými propady v květnu 2017 a v dubnu 2018.

Podrobnější analýza ukázala, že spokojenost s politickou situací roste se zlepšujícím se hodnocením životní úrovně vlastní domácnosti, se zlepšujícím se hodnocením ekonomické situace v ČR a s rostoucí spokojeností se svým životem celkově. Spokojenější nebo méně nespokojení s politickou situací jsou lidé ve věku od 60 let výše, voliči ANO, ti, kdo důvěřují všem zkoumaným institucím, a dotázaní, kteří se o politiku „velmi zajímají“. Vyšší nespokojenost nebo nižší spokojenost naopak vyjadřují lidé z měst od 5 do 15 tisíc obyvatel, Pražané, rozhodní nevoliči a ti, kdo zkoumaným ústavním institucím nedůvěřují.

<sup>4</sup> Spearmanův koeficient pořadové korelace mezi důvěrou obecnímu zastupitelstvu a důvěrou starostovi činil 0,776.

<sup>5</sup> Otázka: „Zamysleli-li se nad celkovou současnou politickou situací v České republice, řekli byste, že jste s ní velmi spokojen, spíše spokojen, ani spokojen, ani nespokojen, spíše nespokojen, velmi nespokojen?“

**Graf 4: Spokojenost se současnou politickou situací v letech 2011-2019 (index spokojenosti 0-100)<sup>6</sup>**



Zdroj: Výzkumy CVVM SOÚ AV ČR, Naše společnost.

<sup>6</sup> Index spokojenosti může nabývat hodnot od 0 do 100 a je vypočítán jako součtový skór z nezaokrouhlených hodnot procentních podílů příslušných variant odpovědí vynásobených hodnotami 1 (velmi spokojen), 0,75 (spíše spokojen), 0,5 (ani spokojen, ani nespokojen + neví), 0,25 (spíše nespokojen) a 0 (velmi nespokojen). Kluzavý průměr 10 představuje řadu průměrů indexu spokojenosti z deseti po sobě jdoucích šetření, přičemž 10 je počet šetření, které CVVM zpravidla realizuje v průběhu jednoho roku.

---

## Technické parametry výzkumu

<i>Výzkum:</i>	<i>Naše společnost, v19-12</i>
<i>Realizátor:</i>	<i>Centrum pro výzkum veřejného mínění, Sociologický ústav AV ČR, v.v.i.</i>
<i>Projekt:</i>	<i>Naše společnost – projekt kontinuálního výzkumu veřejného mínění CVVM SOÚ AV ČR</i>
<i>Termín terénního šetření:</i>	<i>30. 11. – 11. 12. 2019</i>
<i>Výběr respondentů:</i>	<i>Kvótní výběr</i>
<i>Kvóty:</i>	<i>Kraj (oblasti NUTS 3), velikost místa bydliště, pohlaví, věk, vzdělání</i>
<i>Zdroj dat pro kvótní výběr:</i>	<i>Český statistický úřad</i>
<i>Reprezentativita:</i>	<i>Obyvatelstvo ČR ve věku od 15 let</i>
<i>Počet dotázaných:</i>	<i>1034</i>
<i>Počet tazatelů:</i>	<i>189</i>
<i>Metoda sběru dat:</i>	<i>Osobní rozhovor tazatele s respondentem – kombinace dotazování PAPI a CAPI</i>
<i>Výzkumný nástroj:</i>	<i>Standardizovaný dotazník</i>
<i>Otázky:</i>	<i>PI.1, PS.1</i>
<i>Kód zprávy:</i>	<i>pi200109</i>
<i>Zveřejněno dne:</i>	<i>9. ledna 2020</i>
<i>Zpracoval:</i>	<i>Jan Červenka</i>

---

## Slovníček pojmů:

Kvótní výběr – napodobuje strukturu základního souboru (u nás je to obyvatelstvo České republiky starší 15 let) pomocí nastavení velikosti vybraných parametrů, tzv. kvót. Jinými slovy kvótní výběr je založen na stejném procentuálním zastoupení vybraných vlastností. Pro tvorbu kvót používáme údaje z Českého statistického úřadu. V našich výzkumech jsou stanoveny kvóty na pohlaví, věk, vzdělání, region a velikost obce. Vzorek je tedy vybrán tak, aby procentuální podíl např. mužů a žen ve vzorku odpovídal procentuálnímu podílu mužů a žen v každém kraji ČR. Podobně je zachován procentuální podíl obyvatel jednotlivých krajů ČR, občanů různých věkových kategorií, lidí s různým stupněm dosaženého vzdělání a z různých velkých obcí.

Reprezentativní výběr je takový výběr z celé populace, z jehož vlastností se dá platně usuzovat na vlastnosti celé populace. V našem případě to tedy znamená, že respondenti jsou vybráni tak, abychom zjištěné údaje mohli zobecnit na obyvatele České republiky starší 15 let.

---

Centrum pro výzkum veřejného mínění (CVVM) je výzkumným oddělením Sociologického ústavu AV ČR, v.v.i.. Jeho historie sahá do roku 1946, kdy jako součást Ministerstva informací začal fungovat Československý ústav pro výzkum veřejného mínění. Současné Centrum vzniklo v roce 2001 převedením svého předchůdce (IVVM) z Českého statistického úřadu do Sociologického ústavu AV ČR, v.v.i.. Včlenění do vědecké instituce zaručuje kvalitní odborné zázemí a kredit pracoviště; jako součást akademického prostředí musí CVVM SOÚ AV ČR splňovat veškeré nároky a dosahovat tak té nejvyšší odborné úrovně. Hlavní náplní práce oddělení je výzkumný projekt Naše společnost, v jehož rámci je prováděno deset šetření ročně. Jedná se o průzkum veřejného mínění na reprezentativním vzorku české populace od 15 let, kterého se vždy účastní přibližně 1000 respondentů. Omnibusová podoba dotazníku umožňuje pokrýt velkou šíři námětů, a do šetření jsou proto pravidelně řazena politická, ekonomická i další obecně společenská témata. Jsou využívány jak opakované otázky, které umožňují sledovat vývoj zkoumaných jevů, tak náměty nové, reagující na aktuální dění. Díky dlouhodobému a kontinuálnímu charakteru je tento vědecký projekt zkoumání veřejného mínění v České republice ojedinělý.