

Tisková zpráva

Daně z pohledu veřejného mínění – prosinec 2019

- Česká veřejnost se spíše kloní k názoru, že daně lidí s vysokými příjmy u nás jsou nízké, u lidí s průměrnými příjmy jsou daně vnímány nejčastěji jako přiměřené a v případě lidí s nízkými příjmy převládá názor, že jejich daně jsou vysoké.
- Více než polovina (55 %) Čechů se vyslovuje pro progresivní zdanění příjmů, respektive pro to, aby lidé s vyššími příjmy odváděli na daních vyšší procento ze svých příjmů než lidé s nižšími příjmy.
- Za pro sebe srozumitelný pokládá daňový systém pouze o málo více než čtvrtina (26 %) české veřejnosti.

Zpracovala:

Radka Hanzlová

Centrum pro výzkum veřejného mínění, Sociologický ústav AV ČR, v.v.i.

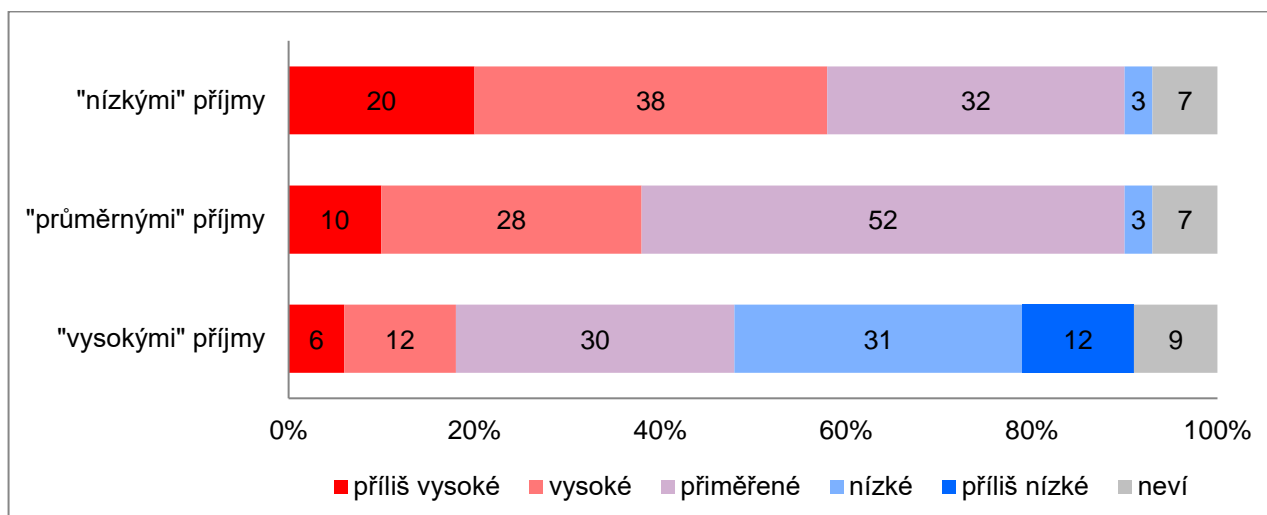
Tel.: 210 310 587; e-mail: radka.hanzlova@soc.cas.cz



Prosincové šetření CVVM se v krátkosti dotklo progresivního zdaňování příjmů a složitosti daňového systému. Konkrétně zjišťovalo, co veřejnost soudí o výši daní, pokud jde o lidi s vysokými, s průměrnými a s nízkými příjmy.¹

Z šetření vyplynulo, že necelá pětina (18 %) občanů považuje daně lidí s **vysokými příjmy** u nás za vysoké, 30 % je označilo za přiměřené a 43 % za nízké, v tom 12 % za „příliš nízké“. Daně lidí s **průměrným příjmem** jsou necelými dvěma pětinaми (38 %) občanů hodnoceny jako vysoké, více než polovina (52 %) občanů je hodnotí jako přiměřené a za nízké je označily pouze 3 % dotázaných. Daně lidí s **nízkým příjmem** vidí téměř tři pětiny (58 %) občanů jako vysoké, v tom pětina (20 %) jako „příliš vysoké“, necelá třetina (32 %) občanů je má za přiměřené a 3 % je pokládají za nízké. Z těchto celkových výsledků lze usoudit, že většina veřejnosti nepovažuje rozložení daňového břemene mezi jednotlivé příjmové skupiny obyvatelstva za příliš spravedlivé. Nadměrnou zátěž nesou podle převládajícího mínění lidé s nízkými příjmy, přičemž výše daní u skupiny lidí s vysokými příjmy je nejčastěji pokládána za nízkou (viz graf 1).

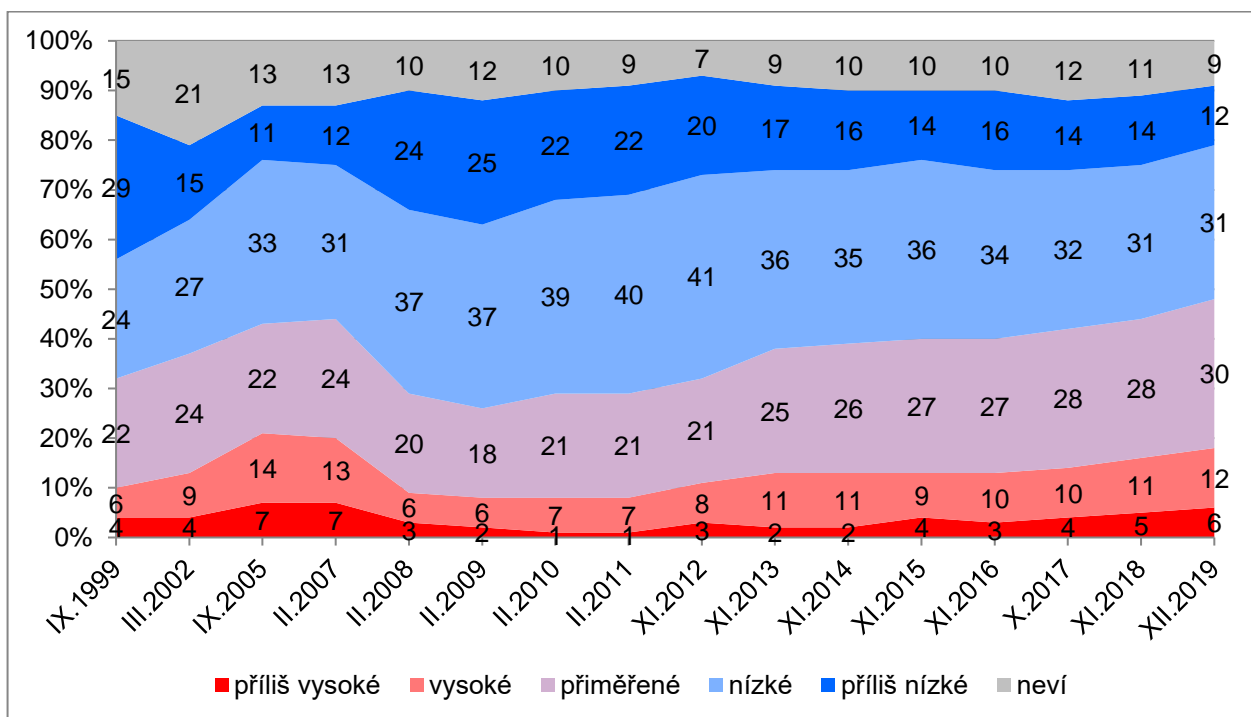
Graf 1: Daně jsou, pokud jde o lidi s „nízkými“ / „průměrnými“ / „vysokými“ příjmy – prosinec 2019 (%)



Zdroj: CVVM SOÚ AV ČR, Naše společnost 30. 11. – 11. 12. 2019, 1034 respondentů starších 15 let, osobní rozhovor.

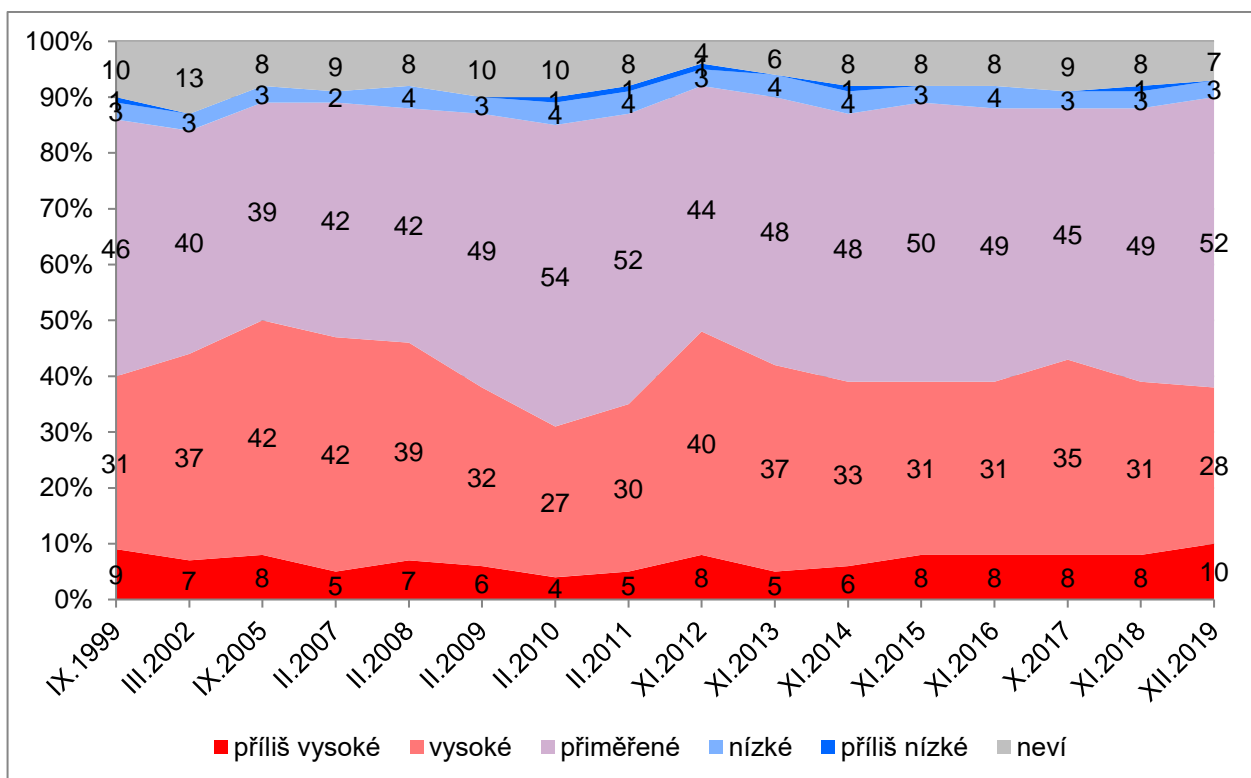
¹ Znění otázky: „Co si myslíte o výši daní v našem státě? Nejprve se zamyslete nad daněmi lidí s vysokými příjmy, pak lidí s průměrnými příjmy a nakonec nad daněmi lidí s nízkými příjmy. Jsou v současné době daně příliš vysoké, vysoké, přiměřené, nízké, nebo příliš nízké a) u lidí s vysokými příjmy, b) u lidí s průměrnými příjmy, c) u lidí s nízkými příjmy?“

Graf 2a: Daně lidí s vysokými příjmy – časové srovnání (%)



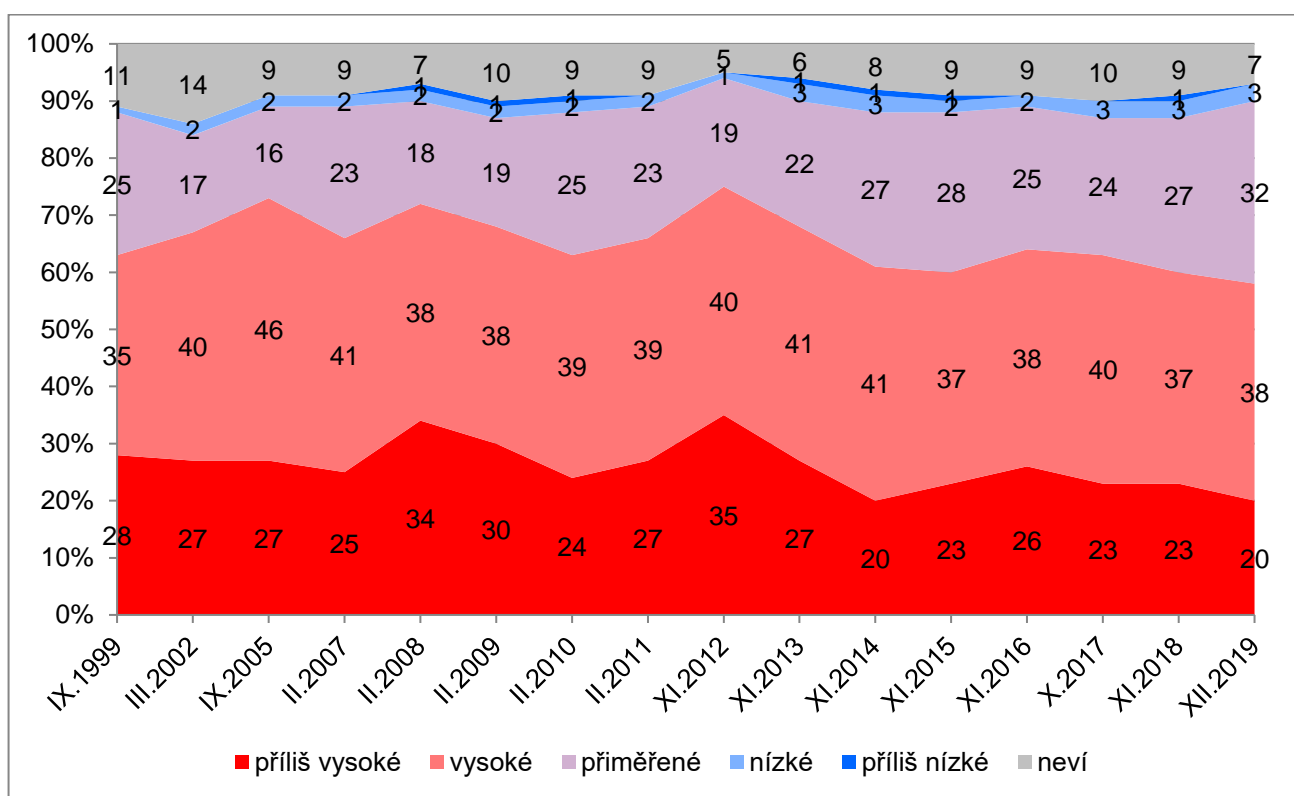
Zdroj: CVVM SOÚ AV ČR, Naše společnost.

Graf 2b: Daně lidí s průměrnými příjmy – časové srovnání (%)



Zdroj: CVVM SOÚ AV ČR, Naše společnost.

Graf 2c: Daně lidí s nízkými příjmy – časové srovnání (%)



Zdroj: CVVM SOÚ AV ČR, Naše společnost.

V porovnání s minulým šetřením z listopadu 2018 nedošlo v názorech českých občanů na zdanění k žádným statisticky významným změnám, vyjma toho, že mírně (o 5 procentních bodů) vzrostl podíl těch, kdo zdanění lidí s nízkými příjmy pokládají za přiměřené. V delším časovém horizontu můžeme vidět, že v minulosti bylo přesvědčení o tom, že daně lidí s nízkým příjmem jsou příliš vysoké, obvykle častější, přičemž maxima (75 %) dosáhlo v roce 2012 a blízko k němu bylo i v letech 2005 (73 %) či 2008 (72 %). Naopak minimální hodnoty podílu těch, kdo daně lidí s nízkým příjmem pokládají za vysoké, bylo dosaženo v aktuálním výzkumu (58 %), přičemž statisticky srovnatelné hodnoty byly zjištěny i v nedávných letech 2014 (61 %), 2015 (60 %) a 2018 (60 %). V případě zdanění lidí s průměrným příjmem se podíl těch, kdo tyto daně pokládají za vysoké, v posledních 5 letech téměř neměnil, vyjma mírného zvýšení v roce 2017. Aktuální výsledek (38 %) se tak více blíží svému minimu z roku 2010 (31 %), než maximu z roku 2005 (50 %), k němuž se výrazně přiblížil ještě rok 2012 (48 %). V případě zdanění lidí s vysokými příjmy pak od roku 2009 dochází k pozvolnému poklesu podílu těch, kdo toto zdanění pokládají za nízké (v uvedeném období proti aktuálnímu výzkumu tento podíl poklesl o 19 procentních bodů) a zároveň postupně a velmi pozvolně narůstá podíl těch, kteří zdanění lidí s vysokými příjmy pokládají za vysoké. Aktuální výsledky se tak nejvíce podobají výsledkům z let 2005 a 2007.

Analýza podle jednotlivých sociodemografických a jiných třídících znaků ukázala, že zdanění lidí s vysokými příjmy za vysoké častěji označují lidé s vyšším příjmem a podle stranických preferencí voliči SPD a Trikolóry. V těchto skupinách se zároveň méně často vyskytoval názor, že by tyto daně byly nízké, což naopak relativně častěji uváděli respondenti s nižším příjmem, nespokojení s vlastním životem, hodnotící svoji životní úroveň jako špatnou, důchodci, dělníci, lidé řadící se na pravolevé škále politické orientace jednoznačně k levíci a podle stranických preferencí voliči KSČM či ANO. Jako přiměřené vidí zdanění lidí s vysokými příjmy častěji absolventi vysokých škol, dotázaní s dobrou životní úrovní vlastní domácnosti, z hlediska politické orientace lidé hlásící se ke středu či pravici a voliči ODS či STAN.

Častěji jako vysoké hodnotí zdanění lidí **s průměrnými příjmy** lidé ve věku 20 až 44 let, se středním vzděláním bez maturity a vyučení, dotázaní s vyšším příjmem, podnikatelé se zaměstnanci a vedoucí pracovníci. Absolventi vysokých škol a lidé se středním vzděláním s maturitou, dotázaní starší 60 let a ti, kdo hodnotí životní úroveň své domácnosti jako dobrou, jej ve zvýšené míře považují za přiměřené.

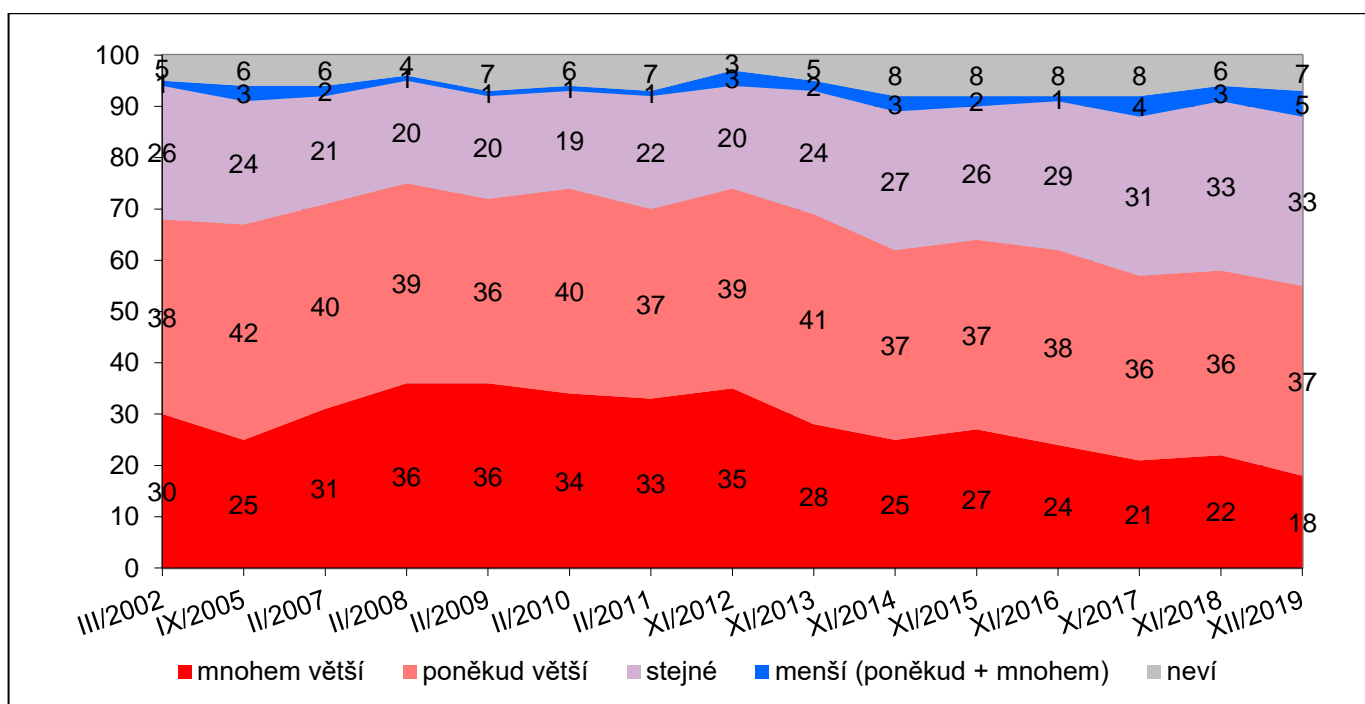
Zdanění lidí **s nízkým příjmem** označovali za přiměřené častěji absolventi vysokých škol, dotázaní s dobrou životní úrovní vlastní domácnosti, lidé řadící se na pravolevé škále politické orientace jednoznačně k pravici a potenciální voliči ODS či STAN. Naopak názor, že je zdanění lidí s nízkým příjmem vysoké, častěji zastávají lidé se středním vzděláním bez maturity či vyučení, dotázaní hodnotící životní úroveň své domácnosti jako špatnou, z hlediska politické orientace lidé hlásící se jednoznačně k levici a dle stranických preferencí voliči KSČM či ČSSD.

V šetření byla všem respondentům také položena otázka sledující postoj k progresivnímu zdaňování osobních příjmů: „Lidé platí daně ve vyšší určitého procenta ze svých příjmů. Myslíte si, že v porovnání s lidmi s nízkými příjmy, by měli lidé s vysokými příjmy odvádět na daních mnohem větší procento ze svých příjmů, poněkud větší procento ze svých příjmů, stejné procento, jako lidé s nízkými příjmy, poněkud menší procento ze svých příjmů, nebo mnohem menší procento ze svých příjmů?“

Výsledky v grafu 3 ukazují, že u české veřejnosti převládá postoj představující podporu více či méně progresivního zdaňování osobních příjmů. Celkem 55 % dotázaných soudí, že by procento odvedené na daních u lidí s vysokými příjmy mělo být vyšší než u lidí s nízkými příjmy, necelá pětina (18 %) dokonce uvedla, že by mělo být „mnohem vyšší“. Třetina (33 %) respondentů se vyslovila pro zdaňování stejnou sazbou bez ohledu na výši příjmu a dvacetina (5 %) dotázaných uváděla, že by lidé s vyššími příjmy z nich měli na daních odvádět relativně menší část v porovnání s těmi, kdo mají nízký příjem.

Jak je zřejmé z grafu 3, oproti poslednímu výzkumu z listopadu 2018 mírně, nicméně statisticky významně (o 4 procentní body) poklesl podíl těch, kteří se domnívají, že by sazba daně u lidí s vysokými příjmy měla být „mnohem větší“ než u lidí s nízkými příjmy a v součtu s odpovědí „poněkud větší“ bylo dosaženo nejnižší hodnoty (55 %) od počátku měření v roce 2002. Aktuální výsledek tak potvrzuje dlouhodobý trend, že podpora progresivního zdanění příjmů je v posledních letech nižší, než obvykle bývala. Konkrétně oproti roku 2008, kdy byla nejvyšší, se k aktuálnímu šetření snížila o 20 procentních bodů.

Graf 3: Jaké by mělo být procento daně z příjmu u lidí s vysokými příjmy oproti lidem s nízkým příjmem? (%)



Zdroj: CVVM SOÚ AV ČR, Naše společnost.

Analýza podle jednotlivých třídicích znaků ukázala, že názor, že lidé s vysokými příjmy by měli odvádět stejné procento příjmu na daních jako lidé s nižšími příjmy, zastávají častěji lidé ve věku 20 až 44 let, absolventi vysokých škol, dotázaní spokojení s vlastním životem, hodnotící životní úroveň své domácnosti jako dobrou, z hlediska politické orientace lidé hlásící se jednoznačně k pravici a potenciální voliči ODS či TOP 09. Vyšší podporu progresivnímu zdanění vyjadřují lidé starší 45 let, dotázaní se středním vzděláním bez maturity a vyučení, ti, kteří jsou nespokojení s vlastním životem, ti, kdo hodnotí životní úroveň své domácnosti jako špatnou či „ani dobrou, ani špatnou“, respondenti hlásící se jednoznačně k levici a dle stranických preferencí voliči KSČM, ČSSD či Trikolóry.

Kromě otázek, které se týkaly daňové progrese, prosincové šetření zjišťovalo, zda lidé podle svého vlastního mínění rozumí či nerozumí současnému daňovému systému v České republice.²

Podle výsledků zachycených v tabulce 1 daňovému systému nerozumí přibližně dvě třetiny (67 %) občanů, zatímco o málo více než čtvrtina (26 %) jej podle vlastního vyjádření chápe. Oproti předchozímu šetření z listopadu 2018 se rozložení odpovědí na danou otázku statisticky významně nezměnilo a velmi podobné výsledky jsme rovněž zaznamenali ve všech výzkumech realizovaných od roku 2007.

Míra deklarovaného porozumění daňové soustavě se celkem podle očekávání zvyšuje společně se vzděláním respondenta a také s rostoucí životní úrovní jeho domácnosti a s příjmem. Relativně vyšší podíly těch, kdo daňové soustavě podle svého mínění rozumějí, tak šetření odkrylo mezi absolventy vysokých škol, muži, podnikateli, vysoce kvalifikovanými odbornými nebo řídicími pracovníky, respondenty hodnotícími svoji životní úroveň jako dobrou a potenciálními voliči ODS. Menší míru porozumění daňovému systému naopak deklarují ženy, dotázaní se základním či středním vzděláním bez maturity a vyučení, lidé hodnotící svoji životní úroveň jako „ani dobrou, ani špatnou“ nebo špatnou, studenti, důchodci a nekvalifikovaní dělníci a potenciální voliči KSČM či KDU-ČSL.

Tabulka 1: Rozumí systému daní (%)

	II/07	II/08	II/09	II/10	II/11	XI/12	XI/13	XI/14	XI/15	XI/16	XI/17	XI/18	XII/19
rozhodně ano	3	5	3	4	3	4	3	3	5	3	4	3	3
spíše ano	25	27	27	29	29	29	26	27	26	28	27	24	23
spíše ne	42	41	40	39	42	39	41	43	37	39	39	39	39
rozhodně ne	22	20	22	21	19	23	24	21	24	22	23	26	28
neví	8	7	8	7	7	5	6	6	8	8	7	8	7

Pozn.: Procenta ve sloupci.

Zdroj: CVVM SOÚ AV ČR, Naše společnost.

² Znění otázky: „Řekli byste, že našemu systému daní rozumíte? Rozhodně ano, spíše ano, spíše ne, rozhodně ne, nebo nevíte, nemáte na tuto věc názor?“

Technické parametry výzkumu

<i>Výzkum:</i>	<i>Naše společnost, v19-12</i>
<i>Realizátor:</i>	<i>Centrum pro výzkum veřejného mínění, Sociologický ústav AV ČR, v.v.i.</i>
<i>Projekt:</i>	<i>Naše společnost – projekt kontinuálního výzkumu veřejného mínění CVVM SOÚ AV ČR</i>
<i>Termín terénního šetření:</i>	<i>30. 11. - 11. 12. 2019</i>
<i>Výběr respondentů:</i>	<i>Kvótní výběr</i>
<i>Kvóty:</i>	<i>Kraj (oblasti NUTS 3), velikost místa bydliště, pohlaví, věk, vzdělání</i>
<i>Zdroj dat pro kvótní výběr:</i>	<i>Český statistický úřad</i>
<i>Reprezentativita:</i>	<i>Obyvatelstvo ČR ve věku od 15 let</i>
<i>Počet dotázaných:</i>	<i>1034</i>
<i>Počet tazatelů:</i>	<i>189</i>
<i>Metoda sběru dat:</i>	<i>Osobní rozhovor tazatele s respondentem - kombinace dotazování CAPI a PAPI</i>
<i>Výzkumný nástroj:</i>	<i>Standardizovaný dotazník</i>
<i>Otázky:</i>	<i>EV.1, EU.15a, EV.31</i>
<i>Kód tiskové zprávy:</i>	<i>ev200114</i>
<i>Zveřejněno dne:</i>	<i>14. ledna 2020</i>
<i>Zpracovala:</i>	<i>Radka Hanzlová</i>

Slovníček pojmů:

Kvótní výběr – napodobuje strukturu základního souboru (u nás je to obyvatelstvo České republiky starší 15 let) pomocí nastavení velikosti vybraných parametrů, tzv. kvót. Jinými slovy kvótní výběr je založen na stejném procentuálním zastoupení vybraných vlastností. Pro tvorbu kvót používáme údaje z Českého statistického úřadu. V našich výzkumech jsou stanoveny kvóty na pohlaví, věk, vzdělání, region a velikost obce. Vzorek je tedy vybrán tak, aby procentuální podíl např. mužů a žen ve vzorku odpovídal procentuálnímu podílu mužů a žen v každém kraji ČR. Podobně je zachován procentuální podíl obyvatel jednotlivých krajů ČR, občanů různých věkových kategorií, lidí s různým stupněm dosaženého vzdělání a z různé velikých obcí.

Reprezentativní výběr je takový výběr z celé populace, z jehož vlastností se dá platně usuzovat na vlastnosti celé populace. V našem případě to tedy znamená, že respondenti jsou vybráni tak, abychom zjištěné údaje mohli zobecnit na obyvatele České republiky starší 15 let.

Centrum pro výzkum veřejného mínění (CVVM) je výzkumným oddělením Sociologického ústavu AV ČR, v.v.i.. Jeho historie sahá do roku 1946, kdy jako součást Ministerstva informací začal fungovat Československý ústav pro výzkum veřejného mínění. Současné Centrum vzniklo v roce 2001 převedením svého předchůdce (IVVM) z Českého statistického úřadu do Sociologického ústavu AV ČR, v.v.i.. Včlenění do vědecké instituce zaručuje kvalitní odborné zázemí a kredit pracoviště; jako součást akademického prostředí musí CVVM SOÚ AV ČR splňovat veškeré nároky a dosahovat tak té nejvyšší odborné úrovně. Hlavní náplní práce oddělení je výzkumný projekt Naše společnost, v jehož rámci je prováděno deset šetření ročně. Jedná se o průzkum veřejného mínění na reprezentativním vzorku české populace od 15 let, kterého se vždy účastní přibližně 1000 respondentů. Omnibusová podoba dotazníku umožňuje pokrýt velkou šíři námětů, a do šetření jsou proto pravidelně řazena politická, ekonomická i další obecně společenská témata. Jsou využívány jak opakované otázky, které umožňují sledovat vývoj zkoumaných jevů, tak náměty nové, reagující na aktuální dění. Díky dlouhodobému a kontinuálnímu charakteru je tento vědecký projekt zkoumání veřejného mínění v České republice ojedinělý. |
