

Tisková zpráva

Názor na zadlužení obyvatel a státu – leden 2020

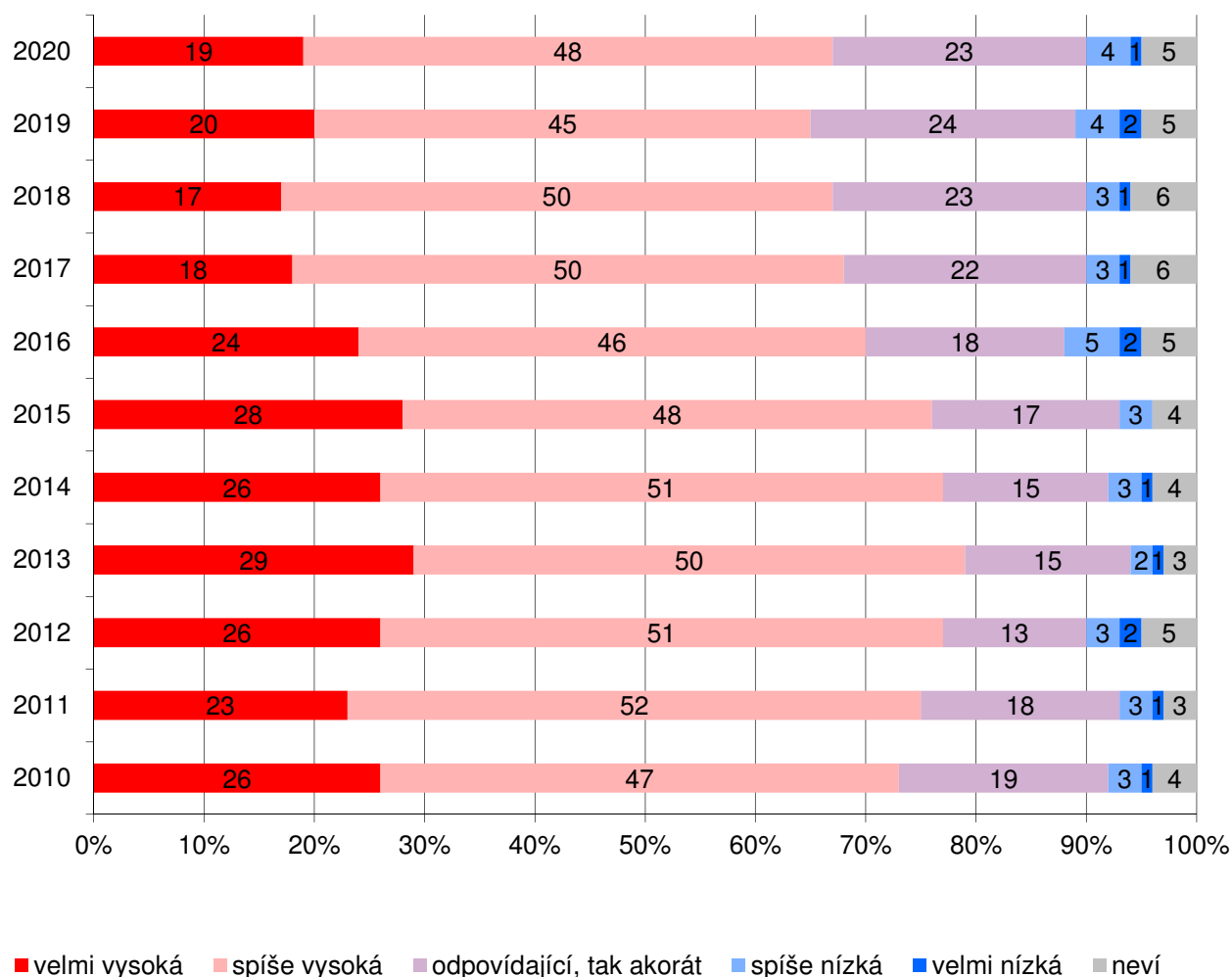
- ⊙ Přibližně dvě třetiny občanů pokládají míru zadlužení obyvatelstva za vysokou, u státu to jsou tři pětiny dotázaných.
- ⊙ Sedm z deseti Čechů vnímá jako závažný problém míru zadlužení běžných občanů ČR, více než tři pětiny si totéž myslí o míře zadlužení státu.

Zpracoval:
Milan Tuček
Centrum pro výzkum veřejného mínění, Sociologický ústav AV ČR, v.v.i.
Tel.: 210 310 586; milan.tucek@soc.cas.cz



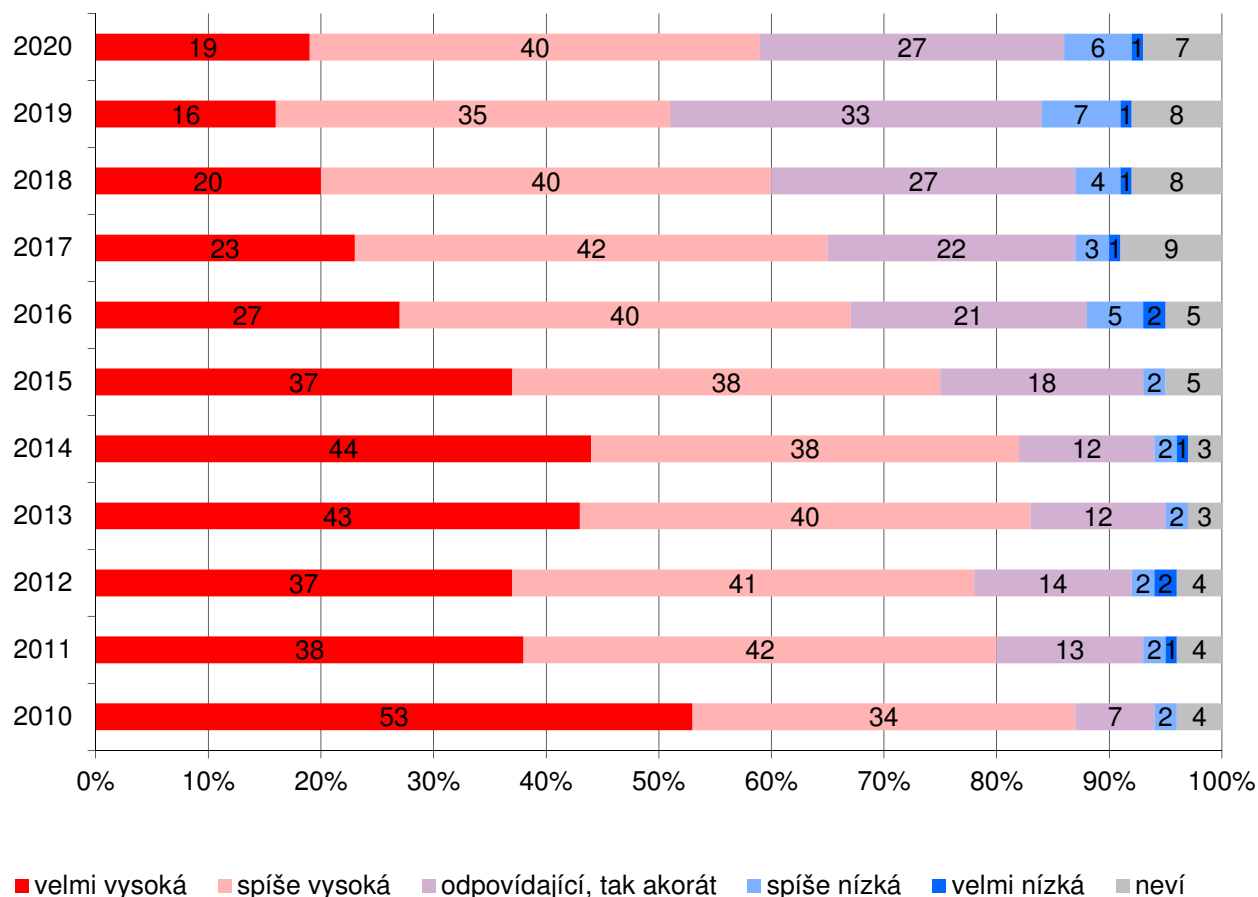
V lednovém šetření jsme položili několik otázek týkajících se problematiky dluhů a zadlužení. Zjišťován byl kromě jiného i názor na míru zadlužení běžných občanů ČR, i názor na míru zadlužení České republiky jako státu. Vzhledem k oběma těmto oblastem pak byla dotázaným položena otázka, zda současná míra zadlužení země i občanů představuje problém z pohledu české veřejnosti.

Graf 1: Současná míra zadlužení běžných občanů ČR (%)



Zdroj: CVVM SOÚ AV ČR, Naše společnost, za rok 2020: sběr 11. - 22. 1. 2020, 1052 respondentů starších 15 let, osobní rozhovor.

Graf 2: Současná míra zadlužení ČR jako státu (%)



Zdroj: CVVM SOÚ AV ČR, Naše společnost, za rok 2020: sběr 11. - 22. 1. 2020, 1052 respondentů starších 15 let, osobní rozhovor.

První otázka bloku zjišťovala názory občanů na míru zadlužení běžných obyvatel na straně jedné a míru zadlužení ČR jako státu na straně druhé.¹ Jak vyplývá z výsledků zachycených v grafech 1 a 2, v prvním případě výrazná většina dotázaných hodnotí míru zadlužení jako vysokou. Konkrétně v případě zadlužení běžných občanů si to myslí dvě třetiny (67 %) dotázaných, v tom 19 % uvedlo, že zadlužení běžných občanů je „velmi vysoké“, a 48 % jej označilo za „spíše vysoké“. Jako „odpovídající“ je vnímá necelá čtvrtina (23 %), 5 % dotázaných uvedlo, že je toto zadlužení spíše či velmi nízké. Zbýlých 5 % respondentů na otázku ohledně míry zadlužení běžných občanů ČR odpovědělo, že neví. V případě míry zadlužení ČR jako státu se rozložení odpovědí od předchozího případu mírně liší, když celkový podíl těch, kdo míru zadlužení ČR jako státu označili za vysokou, byl asi třípětinový (59 %), tedy o 8 procentních bodů nižší. Pětina dotázaných (19 %) uvedla, že míra zadlužení státu je v tomto ohledu „velmi vysoká“, a další dvě pětiny (40 %) ji pokládají za „spíše vysokou“. Podíl těch, kdo míru zadlužení ČR jako státu pokládají za „odpovídající“ či dokonce nízkou, byl v součtu třetinový (34 %), o 6 procentních bodů vyšší než v případě míry zadlužení běžných občanů, nepatrně vyšší pak byl podíl těch, kdo v odpovědi na otázku uvedli, že nevědí (7 %). Odpovědi na obě otázky jsou přitom poměrně silně propojené.²

Časové srovnání v obou případech přitom ukazuje, že lidé míru zadlužení hodnotí v posledních třech letech podobně a to méně často jako vysokou a zejména jako „velmi vysokou“, než tomu bývalo v letech 2010 až 2017. Od roku 2010

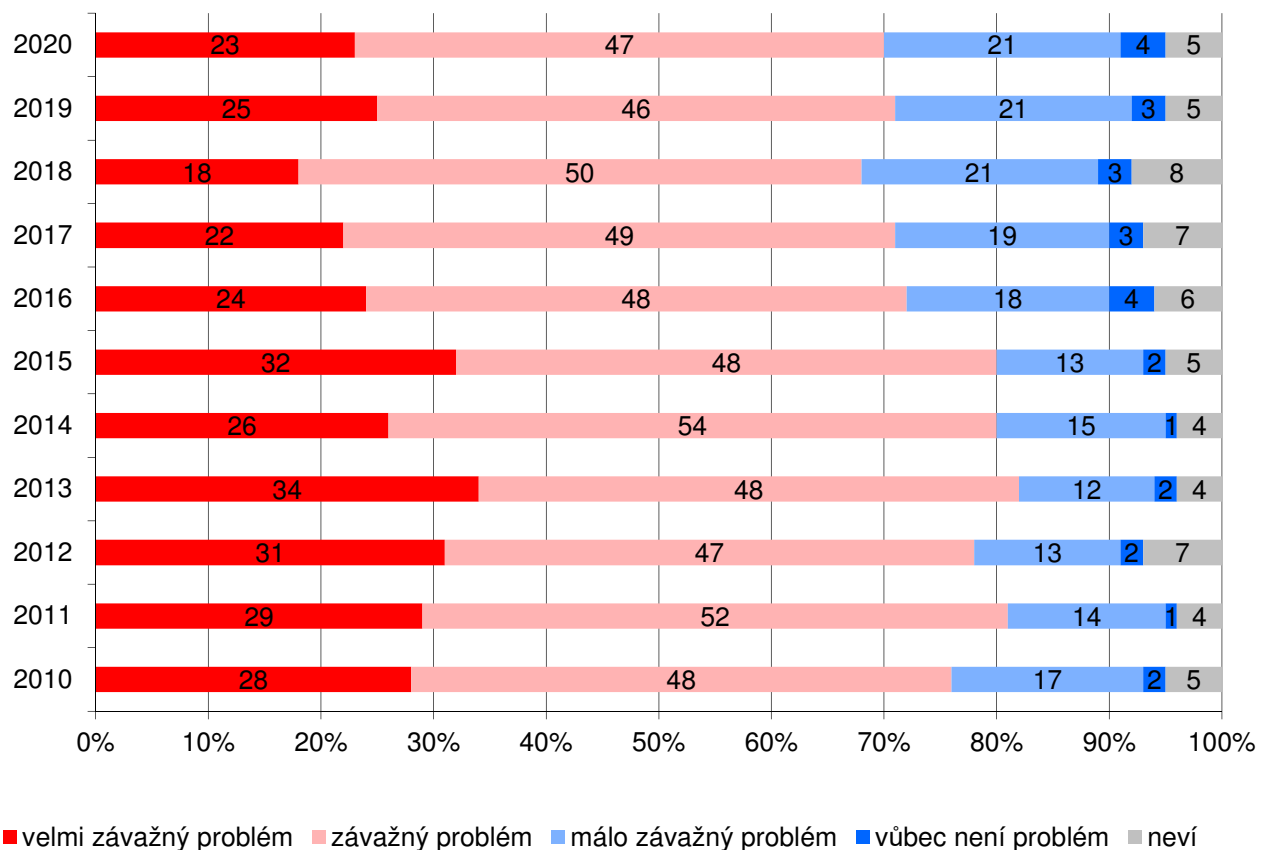
¹ Znění otázky: „Podle Vašeho názoru, jaká je v současnosti míra zadlužení u a) běžných občanů České republiky, b) České republiky jako státu?“ Varianty odpovědi: velmi nízká, spíše nízká, odpovídající, tak akorát, spíše vysoká, velmi vysoká.

² Spearmanův koeficient pořadové korelace odpovědí u obou otázek dosahuje hodnoty 0,56.

je přitom výraznější pokles intenzity hodnocení míry zadlužení ČR jako státu jakožto vysoké, když podíl odpovědí „velmi vysoká“ se zde snížil o celých 34 procentních bodů, oproti roku 2014 pak o 25 procentních bodů.

Podrobnější analýza ukázala, že existují určité názorové rozdíly v závislosti na věku a deklarované životní úrovni. Mladí do 30 let považují jak zadluženost občanů, tak státu za méně vysokou, než dotázaní z ostatních věkových kohort (podíl odpovědí „velmi vysoká“ je zhruba poloviční). Podobný rozdíl je mezi respondenty s deklarovanou dobrou a špatnou životní úrovní domácnosti. První uváděli „velmi vysokou“ míru zadlužení běžných občanů i státu v pětině odpovědí, druzí v třetině odpovědí. Samotná okolnost, zda respondent sám v současnosti splácí nějaký úvěr či půjčku, se přitom v hodnocení míry zadlužení významně nepromítá.

Graf 3: Závažnost problému zadlužení běžných občanů ČR³ (%)

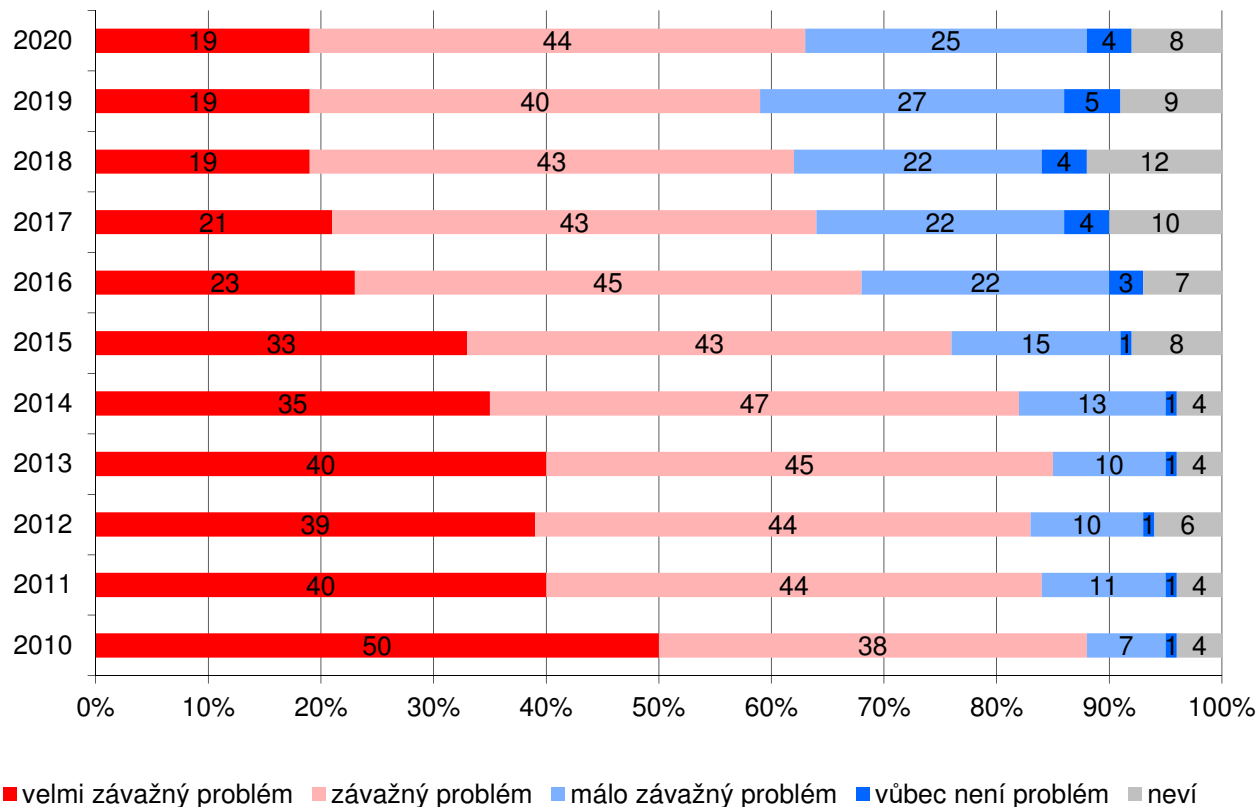


Zdroj: CVVM SOÚ AV ČR, Naše společnost, za rok 2020: sběr 11. - 22. 1. 2020, 1052 respondentů starších 15 let, osobní rozhovor.

Zadluženost běžných občanů představuje pro sedm z deseti (70 %) dotázaných závažný problém (viz graf 3), pro téměř čtvrtinu (23 %) lidí je to dokonce problém „velmi závažný“, podle další bezmála poloviny (47 %) Čechů jde o problém „závažný“. Dohromady čtvrtina (25 %) dotázaných v zadluženosti občanů nespatřuje závažný problém, 5 % neví. Z grafu je zřejmé, že oproti období let 2010 až 2015 je v posledních pěti letech podíl těch, kteří zadlužení běžných občanů vnímají jako závažný problém, zhruba o 10 procentních bodů nižší a od roku 2016 se téměř nemění. Klesající trend podílu těch, kteří to pokládají za „velmi závažný problém“, který trval od roku 2015, byl vloni narušen – podíl vzrostl o 7 procentních bodů na úroveň roku 2016. Letos tento podíl sice poklesl, ale jen o statisticky nevýznamné dva procentní body, čímž potvrdil loňský vzestup oproti roku 2018.

³ Znění otázky: „Je podle Vás míra současného zadlužení běžných občanů České republiky problémem?“ Varianty odpovědi: je velmi závažným problémem, je závažným problémem, je málo závažným problémem, vůbec není problémem.

Graf 4: Závažnost problému zadlužení ČR jako státu⁴ (%)



Zdroj: CVVM SOÚ AV ČR, Naše společnost, za rok 2020: sběr 11. - 22. 1. 2020, 1052 respondentů starších 15 let, osobní rozhovor.

Jak ukazuje graf 4, zadlužení ČR jako státu pokládají za závažný problém více než tři pětiny (63 %) občanů, když jako „velmi závažný problém“ je vnímá asi pětina (19 %) dotázaných a pro další více než dvě pětiny (44 %) jde o problém závažný. Přibližně tři desetiny (29 %) lidí zadluženost ČR jako státu nevnímají jako závažný problém a zbývajících 8 % uvedlo, že „neví“. Z grafu je přitom zřejmé, že zadlužení ČR jako státu je jako problém vnímáno méně často a výrazně méně ostře než v letech 2010 až 2015. Oproti dřívějšímu a zvláště v porovnání s rokem 2010 je výrazně nižší podíl těch, kdo zadlužení ČR jako státu vnímají jako „velmi závažný problém“ (pokles o 31 procentních bodů od roku 2010).

Podobně jako u míry zadluženosti i v případě problematičnosti zadlužení byly zjištěny statisticky významné rozdíly mezi věkovými kohortami či v hodnocení respondentů s dobrou a špatnou životní úrovní.

⁴ Znění otázky: „A je podle Vás míra současného zadlužení České republiky problémem?“ Varianty odpovědi: je velmi závažným problémem, je závažným problémem, je málo závažným problémem, vůbec není problémem.

Technické parametry výzkumu

Výzkum:	<i>Naše společnost, v20-01</i>
Realizátor:	<i>Centrum pro výzkum veřejného mínění, Sociologický ústav AV ČR.</i>
Projekt:	<i>Naše společnost – projekt kontinuálního výzkumu veřejného mínění CVVM SOÚ AV ČR.</i>
Termín terénního šetření:	<i>11. – 22. 1. 2020</i>
Výběr respondentů:	<i>Kvótní výběr</i>
Kvóty:	<i>Kraj (oblasti NUTS 3), velikost místa bydliště, pohlaví, věk, vzdělání</i>
Vážení dat:	<i>Vzdělání X NUTS 2, věk X NUTS 2, pohlaví X kraj, velikost místa bydliště X věk, vzdělání X věk</i>
Zdroj dat pro kvótní výběr a vážení dat:	<i>Český statistický úřad</i>
Reprezentativita:	<i>Obyvatelstvo ČR ve věku od 15 let</i>
Počet dotázaných:	<i>1052</i>
Počet tazatelů:	<i>182</i>
Metoda sběru dat:	<i>Osobní rozhovor tazatele s respondentem - kombinace dotazování CAPI a PAPI</i>
Výzkumný nástroj:	<i>Standardizovaný dotazník</i>
Otázky:	<i>ER.38, ER.39, ER.40</i>
Kód tiskové zprávy:	<i>er200227</i>
Zveřejněno dne:	<i>27. února 2020</i>
Zpracoval:	<i>Milan Tuček</i>

Slovníček pojmů:

Kvótní výběr – napodobuje strukturu základního souboru (u nás je to obyvatelstvo České republiky starší 15 let) pomocí nastavení velikosti vybraných parametrů, tzv. kvót. Jinými slovy kvótní výběr je založen na stejném procentuálním zastoupení vybraných vlastností. Pro tvorbu kvót používáme údaje z Českého statistického úřadu. V našich výzkumech jsou stanoveny kvóty na pohlaví, věk, vzdělání, region a velikost obce. Vzorek je tedy vybrán tak, aby procentuální podíl např. mužů a žen ve vzorku odpovídal procentuálnímu podílu mužů a žen v každém kraji ČR. Podobně je zachován procentuální podíl obyvatel jednotlivých krajů ČR, občanů různých věkových kategorií, lidí s různým stupněm dosaženého vzdělání a z různých velkých obcí.

Reprezentativní výběr je takový výběr z celé populace, z jehož vlastností se dá platně usuzovat na vlastnosti celé populace. V našem případě to tedy znamená, že respondenti jsou vybráni tak, abychom zjištěné údaje mohli zobecnit na obyvatele České republiky starší 15 let.

Vážení dat – způsob zvýšení reprezentativity souboru vzhledem k vybraným charakteristikám populace pomocí přiřazení váhy každému respondentovi. Váhy jsou vytvářeny pomocí metody iterativního proporčního vážení a pohybují se v rozsahu 0,333 až 3.

Centrum pro výzkum veřejného mínění (CVVM) je výzkumným oddělením Sociologického ústavu AV ČR. Jeho historie sahá do roku 1946, kdy jako součást Ministerstva informací začal fungovat Československý ústav pro výzkum veřejného mínění. Současné Centrum vzniklo v roce 2001 převedením svého předchůdce (IVVM) z Českého statistického úřadu do Sociologického ústavu AV ČR. Včlenění do vědecké instituce zaručuje kvalitní odborné zázemí a kredit pracoviště; jako součást akademického prostředí musí CVVM SOÚ AV ČR, splňovat veškeré nároky a dosahovat tak té nejvyšší odborné úrovně. Hlavní náplní práce oddělení je výzkumný projekt *Naše společnost*, v jehož rámci je prováděno deset šetření ročně. Jedná se o průzkum veřejného mínění na reprezentativním vzorku české populace od 15 let, kterého se vždy účastní přibližně 1000 respondentů. Omnibusová podoba dotazníku umožňuje pokrýt velkou šíří námětů, a do šetření jsou proto pravidelně řazena politická, ekonomická i další obecně společenská témata. Jsou využívány jak opakované otázky, které umožňují sledovat vývoj zkoumaných jevů, tak náměty nové, reagující na aktuální dění. Díky dlouhodobému a kontinuálnímu charakteru je tento vědecký projekt zkoumání veřejného mínění v České republice ojedinělý.
