

## Tisková zpráva

### Důvěra k vybraným institucím veřejného života – březen 2020

- ⊙ Sběr dat probíhal ve dnech 29. 2. – 11. 3. 2020. Výsledky tedy nereflektují aktuální situaci, ani události uplynulých dvou týdnů, jako je vyhlášení nouzového stavu 12. 3. kvůli pandemii nemoci COVID-19 a všechna následná opatření. Zveřejněná data tak neslouží jako reflexe současného stavu, ale jsou cenná jako informace do časové řady v rámci ostatních měření.
- ⊙ Největší důvěře ze zkoumaných veřejných institucí se těší armáda (76 %) a policie ČR (75 %), nejméně lidé důvěřují církvím (30 %) a politickým stranám a hnutím (26 %).
- ⊙ Výraznější převaha důvěry nad nedůvěrou je patrná ještě v případě soudů, bank, rádií, výzkumů veřejného mínění a odborů, menší pak u internetu. V případě televize a tisku podíl důvěry a nedůvěry vyrovnaný. U zbývajících institucí již více (politické strany a hnutí, církve) či méně (neziskové organizace) převažuje nedůvěra.
- ⊙ V porovnání s předchozím šetřením ze září 2019 jsme zaznamenali výrazný nárůst důvěry ke všem sledovaným institucím vyjma politických stran a hnutí, kde nedošlo k žádné změně.
- ⊙ Časový vývoj (ne)důvěry k vybraným institucím veřejného života můžete najít v interaktivní formě v přehledu časových řad CVVM: <http://cvvmapp.soc.cas.cz/>.

Zpracovala:

Radka Hanzlová

Centrum pro výzkum veřejného mínění, Sociologický ústav AV ČR, v.v.i.

Tel.: 210 310 587; e-mail: [radka.hanzlova@soc.cas.cz](mailto:radka.hanzlova@soc.cas.cz)



V březnu 2020 byla součástí pravidelného šetření CVVM otázka zjišťující důvěru občanů ve vybrané společenské instituce<sup>1</sup>. Tato otázka se opakuje dvakrát ročně, na jaře a na podzim.

Jak vyplývá z údajů uvedených v tabulce 1, výrazně převažující důvěře se těší armáda (76 % důvěřujících ku 17 % nedůvěřujících) a policie ČR (75 % ku 24 %), u kterých rozdíl mezi důvěrou a nedůvěrou činí více než 50 procentních bodů. Důvěra nad nedůvěrou ještě výrazněji převážila u hodnocení soudů (63 % ku 32 %), bank (63 % ku 33 %), rádií (59 % ku 35 %), výzkumů veřejného mínění (56 % ku 34 %) a odborů (48 % ku 32 %), kde je ovšem pětina (20 %) odpovědí „nevím“. V případě internetu pak převážila důvěra nad nedůvěrou pouze velmi mírně (49 % důvěřujících ku 45 % nedůvěřujících). Statisticky vyrovnaný podíl důvěry a nedůvěry je pak v případě televize (50 % důvěřujících ku 48 % nedůvěřujících) a tisku (47 % ku 49 %).

U zbývajících institucí již převažuje nedůvěra. Relativně nejlépe dopadly neziskové organizace, kterým důvěřuje 38 % dotázaných a 51 % jim nedůvěřuje. Výrazně nejnižší důvěru vyjadřuje česká veřejnost k církvím, kde rozdíl mezi důvěrou a nedůvěrou je 28 procentních bodů (30 % důvěřujících ku 58 % nedůvěřujících), a k politickým stranám a hnutím, kde tento rozdíl činí 42 procentních bodů (26 % důvěřujících ku 68 % nedůvěřujících).

<sup>1</sup> Znění otázky: „Řekněte prosím, důvěřujete nebo nedůvěřujete a) soudům, b) policii ČR, c) armádě, d) tisku, e) televizi, f) rádiu, g) odborům, h) církvím, i) neziskovým organizacím, j) bankám, k) internetu, o) výzkumům veřejného mínění, p) politickým stranám a hnutím?“ Možnosti odpovědí: rozhodně důvěřuje, spíše důvěřuje, spíše nedůvěřuje, rozhodně nedůvěřuje.

**Tabulka 1: Důvěra vybraným institucím veřejného života (v %)**

	Rozhodně důvěřuji	Spíše důvěřuji	Spíše nedůvěřuji	Rozhodně nedůvěřuji	Neví	D/N	Rozdíl D-N	Průměr (1 – 4)
Armádě	19	57	13	4	7	76/17	59	2,02
Policii ČR	15	60	19	5	1	75/24	51	2,13
Soudům	12	51	24	8	5	63/32	31	2,29
Bankám	11	52	27	6	4	63/33	30	2,30
Rádiu	7	52	28	7	6	59/35	24	2,37
Výzkumům mínění	7	49	27	7	10	56/34	22	2,38
Odborům	7	41	23	9	20	48/32	16	2,43
Internetu	5	44	36	9	6	49/45	4	2,51
Televizi	6	44	37	11	2	50/48	2	2,53
Tisku	5	42	38	11	4	47/49	-2	2,58
Nezisk.org.	5	33	33	18	11	38/51	-13	2,70
Církvím	6	24	34	24	12	30/58	-28	2,86
Pol. stranám a hnutím	2	24	51	17	6	26/68	-42	2,89

Pozn.: Položky v tabulce jsou seřazeny podle průměru v aktuálním výzkumu.

Zdroj: CVVM SOÚ AV ČR, Naše společnost 29. 2. – 11. 3. 2020, 1012 respondentů starších 15 let, osobní rozhovor.

Pokud se podíváme na odpovědi v určitém celkovém vyjádření, tak stojí za pozornost, že 4 % dotázaných nedůvěřují ani jedné z uvedených institucí, přibližně sedmina (15 %) důvěřuje jen 1 až 3 institucím a více než třetina (34 %) důvěřuje 9 a více institucím. Zbývající téměř polovina (47 %) dotázaných důvěřuje 4 až 8 institucím (viz podrobně následující tabulka). Pro srovnání v tabulce 2 uvádíme i analogický výsledek za politické instituce (prezident, vláda, sněmovna, senát, krajské a obecní zastupitelstvo, hejtman kraje, starosta obce).<sup>2</sup>

**Tabulka 2: Souhrnný ukazatel důvěry k vybraným institucím (v %)**

	0	1	2	3	4	5	6	7	8	9	10	11	12	13
A vybrané instituce	4	3	5	7	11	9	9	9	9	9	8	7	5	5
B politické instituce	13	10	13	12	12	11	8	7	14					

A: počet vybraných institucí, kterým dotázaný „rozhodně“ nebo „spíše“ důvěřuje

B: počet politických institucí (prezident, vláda, sněmovna, senát, krajské a obecní zastupitelstvo, hejtman kraje, starosta obce), kterým dotázaný „rozhodně“ nebo „spíše“ důvěřuje

Zdroj: CVVM SOÚ AV ČR, Naše společnost 29. 2. – 11. 3. 2020, 1012 respondentů starších 15 let, osobní rozhovor.

Za pozornost stojí, že daný ukazatel souhrnné (ne)důvěry je významně ovlivněn deklarovanou životní úrovní dotázaných osob (podobně pak i analogický ukazatel důvěry v politické instituce) – viz tabulky 3a, 3b.

**Tabulka 3a: Souhrnná důvěra ve vybrané instituce v závislosti na životní úrovni (v %)**

	žádná	1-3 instituce	4-8 institucí	9-13 institucí
Dobrá	2	13	47	38
Ani dobrá/ani špatná	5	19	45	31
Špatná	6	27	44	23

<sup>2</sup> Podrobnější informace o důvěře těmto institucím jsou obsahem tiskové zprávy „Důvěra ústavním institucím v březnu 2020“ dostupné zde: <https://cvvm.soc.cas.cz/tiskove-zpravy/politicke/instituce-a-politici/5187-duvera-ustavnim-institucim-v-breznu-2020>

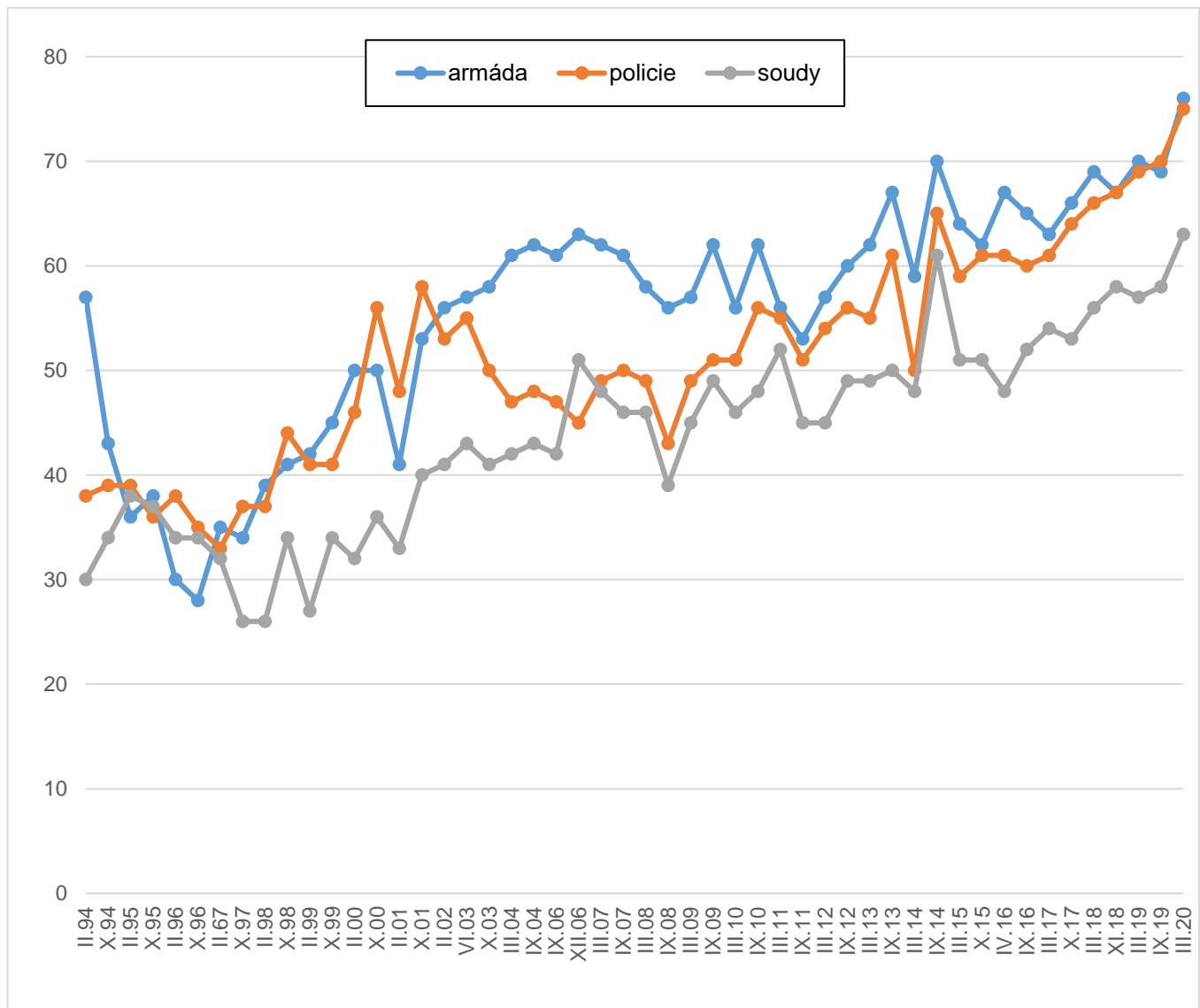
**Tabulka 3b: Souhrnná důvěra v politické instituce v závislosti na životní úrovni (v %)**

	Žádná	1-2 instituce	3-5 institucí	6-8 institucí
Dobrá	9	19	37	35
Ani dobrá/ani špatná	16	26	33	25
Špatná	30	29	24	17

Zdroj: CVVM SOÚ AV ČR, Naše společnost 29. 2. – 11. 3. 2020, 1012 respondentů starších 15 let, osobní rozhovor.

Faktorová analýza (67 % vyčerpané variance při rotovaném řešení) rozdělila zkoumané instituce do čtyř vzájemně nezávislých skupin. První skupinu tvoří tradiční média – televize, tisk a rádia. Druhou skupinu vytvořily instituce spojené s fungováním státu v oblasti práva a bezpečnosti (policie, armáda, soudy). Třetí skupina zahrnuje internet, výzkumy veřejného mínění, politické strany a hnutí, banky a neziskové organizace. Do poslední, čtvrté, skupiny spadají cirkve a odbory.

**Graf 1: Vývoj důvěry armádě, policii, soudům (v %)**



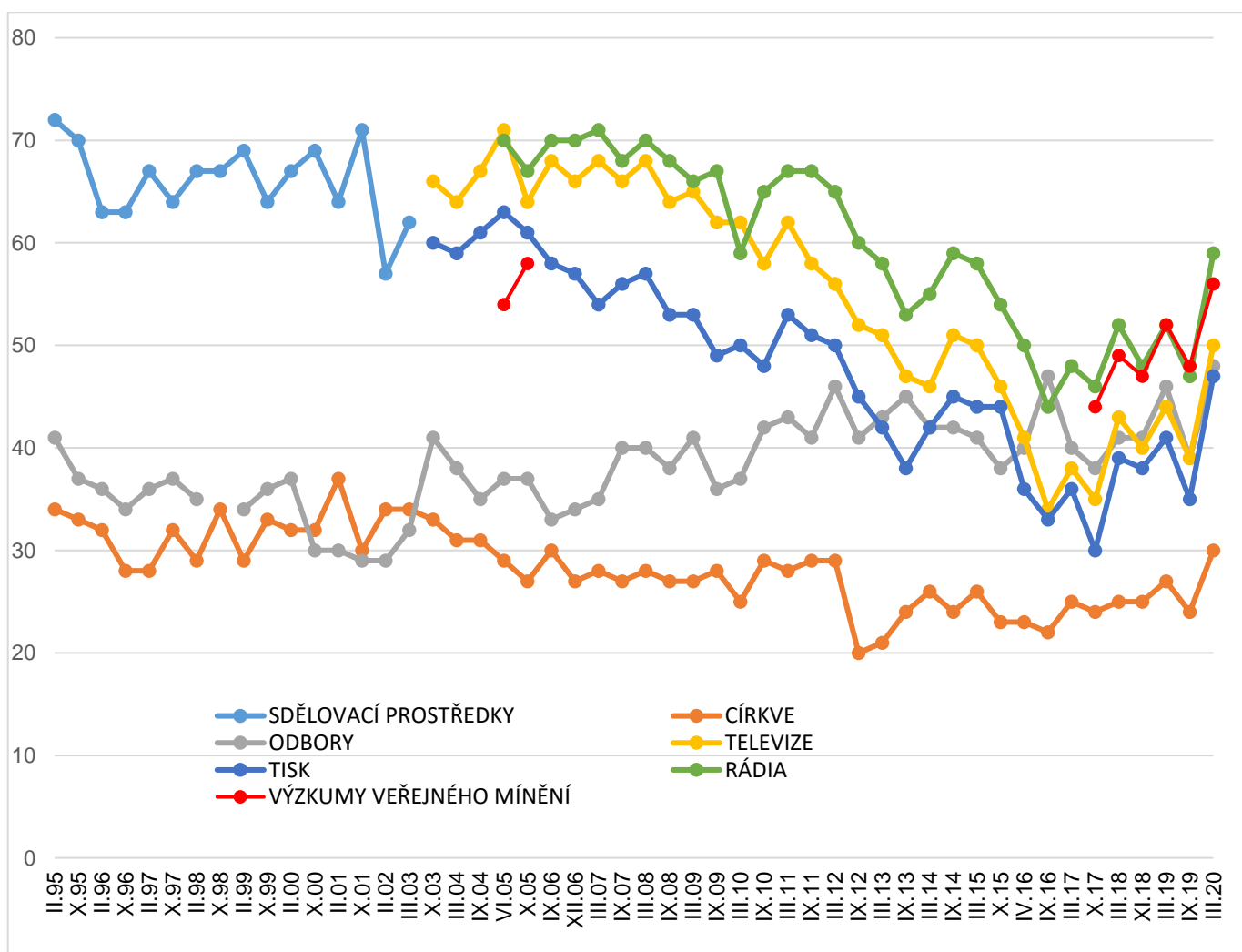
Pozn.: Údaje v grafu představují součet odpovědí "rozhodně důvěřuji" a "spíše důvěřuji" vyjádřený v procentech.

Zdroj: CVVM SOÚ AV ČR, Naše společnost.

Vývoj důvěry v armádu, policii a soudy v čase (viz graf 1) doznává v dlouhodobé perspektivě značných změn. V aktuálním šetření oproti poslednímu šetření ze září 2019 vzrostla důvěra ke všem těmto třem institucím (armádě o 7 procentních bodů, policii a soudům shodně o 5 procentních bodů) na dosud nejvyšší hodnoty od počátku sledování (tj. od roku 1994). V případě policie a soudů se jedná o pokračování nárůstu důvěry, který v případě policie začal v březnu 2017 a v případě soudů již v říjnu 2016.

Důvěra v armádu, policii a soudy je vyšší u těch respondentů, kteří hodnotí svoji životní úroveň jako dobrou, a v případě policie a soudů se zvyšuje i s nejvyšším dosaženým vzděláním. Ženy vykazují větší důvěru k soudům a policii (v případě soudů 66 %, muži 60 % a v případě policie 80 %, muži 70 %), v případě armády se pak častěji přiklání k variantě „nevím“ (10 %, muži 5 %).

**Graf 2: Vývoj důvěry médiím, odborům, církvím (v %)**



Pozn.: Údaje v grafu představují součet odpovědí "rozhodně důvěřuji" a "spíše důvěřuji" vyjádřený v procentech.

Zdroj: CVVM SOÚ AV ČR, Naše společnost.

Jak ukazují výsledky zachycené v grafu 2, v případě tradičních médií (televize, tisk, rádio) byl přibližně od roku 2011 zaznamenán poměrně výrazný postupný pokles důvěry, který se v březnu 2014 zastavil (během roku došlo k nárůstu důvěry zhruba o 5 procentních bodů), avšak tento stav neměl dlouhého trvání a v březnu 2015 opět nastal pokles. V březnu 2017 podíl důvěry mírně vzrostl, nicméně do dalšího šetření (říjen 2017) statisticky významně poklesla důvěra v tisk a podíl důvěřujících televizi a rádiu se nevýznamně snížil (nepřekročil úroveň statistické chyby). Jak ukázalo další šetření v březnu 2018, klesající trend nepokračoval, neboť podíly důvěřujících ke všem sledovaným

médiím naopak významně vzrostly (v případě tisku vzrostla důvěra o 9 procentních bodů, podíl důvěřujících televizi se zvýšil o 8 procentních bodů a rádiu o 6 procentních bodů). Do dalšího šetření v listopadu 2018 nedošlo k výrazným posunům a výsledky jsou statisticky srovnatelné s předchozím šetřením s výjimkou rádií, kterým poklesla důvěra o 4 procentní body. Nicméně hned následující šetření v březnu 2019 ukázalo na výraznější posuny, když vzrostla důvěra českých občanů k rádiu a televizi. Šetření ze září 2019 ukázalo na podobný vývoj jako v minulých dvou letech, kdy se pravidelně střídají nárůsty a poklesy důvěry jednotlivým typům médií, když důvěra opět poklesla a zároveň vzrostla nedůvěra rádiu, televizi i tisku. Aktuální výzkum výše popsany trend jasně potvrdil, neboť u všech typů médií došlo v porovnání se zářím 2019 k výraznému nárůstu důvěry a poklesu nedůvěry (v případě tisku a rádií nárůst důvěry a pokles nedůvěry shodně o 12 procentních bodů, resp. o 11 procentních bodů v případě televize).

Důvěra k výzkumům veřejného mínění, která je soustavněji sledována až od října 2017, prošlo podobným vývojem jako výše popsaná tradiční média, pro něž jsou charakteristické březnové vzestupy a zářijové nebo říjnové poklesy podílu důvěřujících. Aktuální výzkum tento trend potvrdil a navíc byl v případě výzkumů veřejného mínění zaznamenán vůbec nejvyšší podíl důvěřujících za celou dobu sledování, když oproti září 2019 důvěra vzrostla o 8 procentních bodů při poklesu nedůvěry o 6 procentních bodů. Dle vývoje v posledních třech letech se lze domnívat, že důvěra tradičním médiím i výzkumům veřejného mínění je silně ovlivněna současným děním ve společnosti a proto dochází k těmto výkyvům, které však nemají dlouhého trvání.

Ženy vyjadřují větší důvěru televizi (55 %, muži 46 %) a výzkumům veřejného mínění (60 %, muži 51 %), které jako důvěryhodnější vidí i vysokoškolsky vzdělaní a lidé ve věku 30 až 59 let. V případě rádií a výzkumů veřejného mínění důvěryhodnost roste se zvyšující se subjektivně hodnocenou životní úrovní domácnosti.

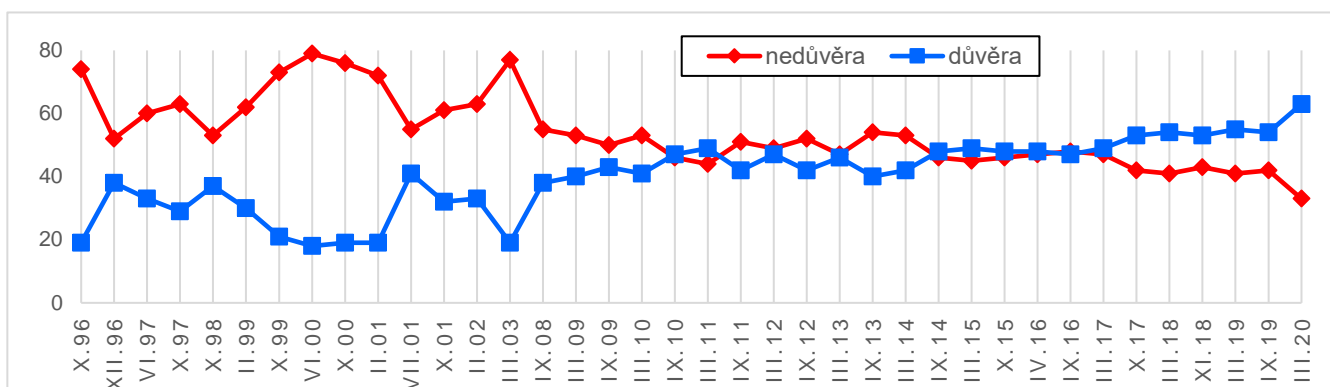
U odborů dosahovala důvěra maxima (47 % důvěřujících) v září 2016, postupně do šetření z října 2017 klesala (celkem o 9 procentních bodů), a poté až do března 2019 naopak postupně rostla na jednu z nejvyšších dosud naměřených hodnot (46 % důvěřujících). Do dalšího šetření v září 2019 však došlo k výraznému poklesu důvěry (o 7 procentních bodů) a souběžnému nárůstu nedůvěry (o 10 procentních bodů), čímž se hodnoty vrátily na úroveň z let 2017 a 2018. Aktuální šetření pokles zaznamenaný v minulém šetření nepotvrdilo, neboť důvěra naopak výrazně vzrostla (o 9 procentních bodů) na dosud nejvyšší hodnotu 48 % důvěřujících a nedůvěra poklesla (o 11 procentních bodů). Současné hodnoty jsou statisticky srovnatelné s výzkumem z minulého roku (březen 2019), stejně tak i s výzkumy z března 2012, září 2013 a září 2016.

Odborům více důvěřují ženy (53 %, muži 42 %), dotázaní ve věku 45 až 59 let, respondenti se středním vzděláním s maturitou a absolventi vysokých škol. Naopak větší nedůvěru vyjádřili ti, kteří se na škále politické orientace řadí jednoznačně k pravici.

Po výrazném propadu důvěry občanů k církvím, ke kterému došlo v druhé polovině roku 2012, a po následném mírném vzestupu, důvěra k nim kolísala na úrovni okolo jedné čtvrtiny až do minulého výzkumu v září 2019. V aktuálním výzkumu však došlo ke změně, když důvěra církvím statisticky významně vzrostla (o 6 procentních bodů) a zároveň poklesla nedůvěra (o 9 procentních bodů), čímž se hodnoty vrátily na úroveň před propadem v září 2012, který patrně souvisel s církevními restitucemi. Církvím více důvěřují ženy (37 %, muži 24 %).

Vývoj důvěry a nedůvěry ve vztahu k bankám, jak jej zachycuje graf 3, procházel v období druhé poloviny 90. let 20. století a na počátku tohoto tisíciletí negativními výkyvy spojenými s problémy finančního sektoru v té době. Tehdy nedůvěra pravidelně výrazně převažovala nad důvěrou, přičemž mezera mezi oběma podíly se často dramaticky rozevírala. V posledních letech se však oba podíly k sobě podstatně přiblížily díky nárůstu důvěry a odpovídajícímu poklesu nedůvěry. Od září 2014 do března 2017 byly podíly důvěřujících i nedůvěřujících vyrovnané, ale v následujícím výzkumu z října 2017 došlo k nárůstu důvěry o 4 procentní body na dosud nejvyšší hodnoty od počátku měření (říjen 1996) a je to poprvé, co důvěru vyjádřila více než polovina dotázaných. V následujících čtyřech výzkumech (březen a listopad 2018, březen a září 2019) nedošlo k žádným posunům a výsledky se tak ustálily na hodnotách důvěry přesahující jednu polovinu dotázaných a nedůvěry na úrovni dvou pětín dotázaných. V aktuálním výzkumu však došlo ke změně, když podíl důvěřujících bankám vzrostl a naopak podíl nedůvěřujících poklesl (shodně o 9 procentních bodů), čímž bylo dosaženo nové nejvyšší hodnoty v případě důvěry a nejnižší v případě nedůvěry. Až další výzkum ukáže, zda jde o jednorázový výkyv nebo nastupující trend rostoucí důvěry. Obecně však dle výsledků v posledních letech lze usuzovat, že česká veřejnost reflektuje stabilitu finančního sektoru.

**Graf 3: Důvěra/nedůvěra bankám (časové srovnání v %)**



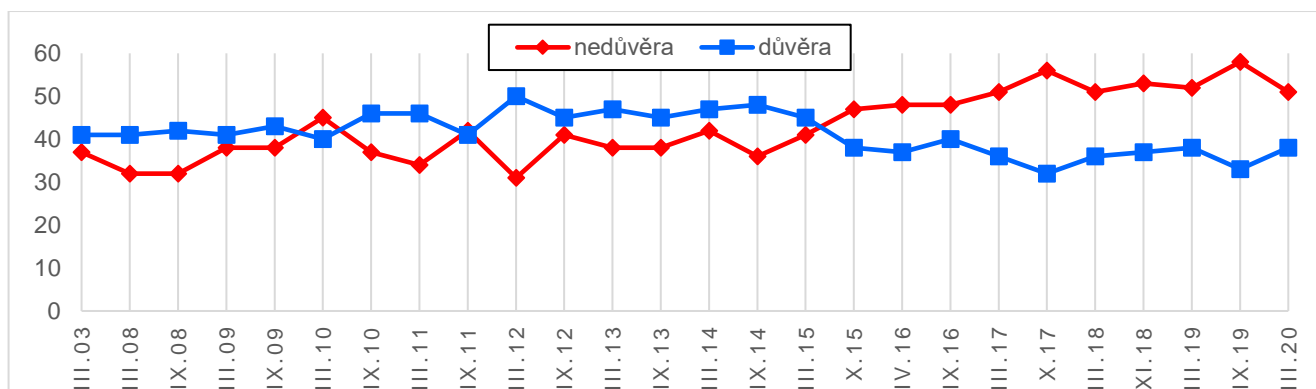
Pozn.: Údaje v grafu představují součet odpovědí "rozhodně důvěřuji" a "spíše důvěřuji", respektive „spíše nedůvěřuji“ a „rozhodně nedůvěřuji“ vyjádřené v procentech.

Zdroj: CVVM SOÚ AV ČR, Naše společnost.

Důvěru bankám vyjadřují častěji lidé ve věku 45 až 59 let, dotázaní hodnotící životní úroveň své domácnosti jako dobrou a respondenti řadící se jednoznačně na pravou stranu politického spektra. Důvěra bankám se zvyšuje také s nejvyšším dosažením vzděláním.

Jak ukazuje graf 4, důvěra ve vztahu k neziskovým organizacím vykazovala do roku 2014 relativní stabilitu, když se dlouhodobě pohybovala kolem úrovně 45 % důvěřujících, s přechodným mírným zvýšením v březnu 2012, kdy byla důvěra neziskovým organizacím vůbec nevyšší v celém sledovaném období (50 %). V říjnu 2015 však došlo ke statisticky významnému poklesu důvěry pod 40 %. Následující výzkumy z roku 2016 nízkou míru důvěry potvrdily, a ve výzkumech v roce 2017 došlo k jejímu dalšímu poklesu (celkem o 8 procentních bodů v porovnání se zářím 2016) až na doposud nejnižší hodnotu 32 % důvěřujících naměřenou v říjnu 2017. Do dalšího šetření v březnu 2018 byl zaznamenán statisticky významný nárůst důvěry (o 4 procentní body) a podíl důvěřujících se vrátil na úroveň z března 2017. V následujících dvou výzkumech (listopad 2018 a březen 2019) nedošlo k žádným staticky významným posunům a výsledky se ustálily na hodnotách okolo poloviny nedůvěřujících a necelých dvou pětinach důvěřujících. V dalším výzkumu v září 2019 však došlo k poklesu důvěry (o 5 procentních bodů) a nárůstu nedůvěry (o 6 procentních bodů), kdy podíl důvěry byl druhý nejnižší a podíl nedůvěry nejvyšší od počátku sledování (v roce 2003). Aktuální výzkum změny zaznamenané v minulém výzkumu nepotvrdil, neboť důvěra naopak vzrostla (o 5 procentních bodů) a nedůvěra poklesla (o 7 procentních bodů) a hodnoty se tak vrátily na úroveň z března 2019 a roku 2018. Do důvěryhodnosti neziskových organizací se mohla promítat jejich participace při řešení uprchlické krize, kterou veřejnost vnímá rozporuplně, nicméně situace v této oblasti se v poslední době v České republice ustálila a i proto došlo v březnu 2018 k mírnému nárůstu a následné stabilizaci (s výkyvem v září 2019) důvěryhodnosti neziskových organizací.

**Graf 4: Důvěra/nedůvěra neziskovým organizacím (časové srovnání v %)**



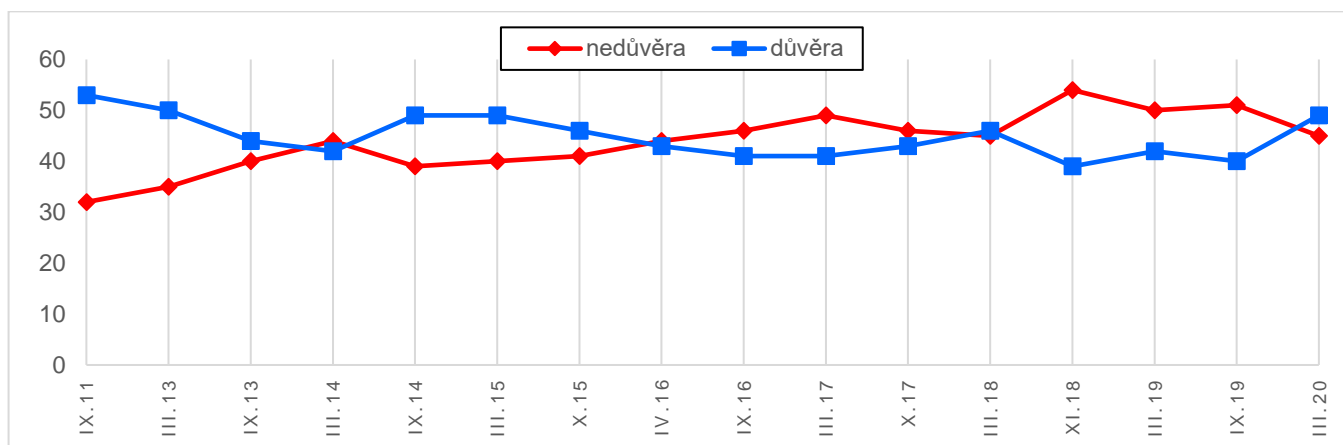
Pozn.: Údaje v grafu představují součet odpovědí "rozhodně důvěřuji" a "spíše důvěřuji", respektive „spíše nedůvěřuji“ a „rozhodně nedůvěřuji“ vyjádřené v procentech.

Zdroj: CVVM SOÚ AV ČR, Naše společnost.

Důvěra k neziskovým organizacím je větší u žen (44 %, muži 32 %), dotázaných s dobrou životní úrovní a lidí řadících se na škále politické orientace k pravici. Neziskovým organizacím také více důvěřují lidé ve věkových kategoriích 20 až 29 let a 45 až 59 let a dotázaní s vysokoškolským vzděláním.

V případě internetu (viz graf 5), který je do výzkumu zahrnován pravidelně od roku 2013, když předtím byl již jednou zařazen do výzkumu v září 2011, můžeme vidět podobný trend, jaký jsme zaznamenali v případě klasických médií. Od prvního výzkumu ze září 2011 až do jara 2014 měla důvěra sestupnou tendenci. Pak se trend na rok obrátil, avšak již od října 2015 začal opět pokles důvěry. V dubnu 2016 se podíl důvěřujících a nedůvěřujících vyrovnal, ale v následujících dvou výzkumech z října 2016 a března 2017 nedůvěra statisticky významně převážila nad důvěrou (o 5, resp. o 8 procentních bodů) a v březnu 2017 dosáhla dosavadního maxima (49 % nedůvěřujících). Do října 2017 pak naopak nedůvěra statisticky významně klesla (o 6 procentních bodů) a vrátila se na úroveň z roku 2016. Do dalšího výzkumu z března 2018 nedošlo v porovnání s předchozím výzkumem ke statisticky významným změnám a podíl důvěry a nedůvěry zůstal vyrovnaný. V dalším šetření z listopadu 2018 však došlo k výraznému poklesu důvěry (o 7 procentních bodů) a zároveň nárůstu nedůvěry (o 9 procentních bodů) na dosud nejnižší, v případě důvěry, a nejvyšší, v případě nedůvěry, hodnoty od počátku měření. Následující výzkum z března 2019 předchozí posun nepotvrdil, neboť došlo ke statisticky významnému poklesu nedůvěry (o 4 procentní body) a mírnému nárůstu (o 3 procentní body, tedy v rámci statistické chyby) důvěry. Do dalšího výzkumu v září 2019 nedošlo k žádným statisticky významným posunům, nicméně v aktuálním výzkumu důvěra statisticky významně vzrostla (o 9 procentních bodů) a zároveň poklesla nedůvěra (o 6 procentních bodů) a důvěra internetu tak opět převážila nad nedůvěrou (naposledy v říjnu 2015). Aktuální výsledek je srovnatelný s výzkumem z března 2018.

**Graf 5: Důvěra/nedůvěra internetu (časové srovnání v %)**



Pozn.: Údaje v grafu představují součet odpovědí "rozhodně důvěřuji" a "spíše důvěřuji", respektive „spíše nedůvěřuji“ a „rozhodně nedůvěřuji“ vyjádřené v procentech.

Zdroj: CVVM SOÚ AV ČR, Naše společnost.

Podstatný (a očekávatelný) rozdíl byl v důvěře k internetu v závislosti na věku: mezi nejmladšími respondenty (15 až 19 let) internetu důvěřuje 73 % dotázaných, ve věku 20 až 29 let 56 %, ve věku 30 až 44 let 50 %, ve věkové kategorii 45 až 59 let pak 55 % a mezi lidmi staršími 60 let je to pouze 37 %. Mezi nejstaršími respondenty také ve vztahu k internetu najdeme vyšší podíl odpovědí „nevím“ (12 %). Dále vidí internet jako důvěryhodnější lidé se středním vzděláním s maturitou, absolventi vysokých škol a dotázaní s dobrou životní úrovní vlastní domácnosti. Vyšší nedůvěru naopak vyjadřují lidé hlásící se na škále pravolevé politické orientace jednoznačně k levici.

Důvěra politickým stranám a hnutím byla do výzkumu zařazena poprvé v březnu 2019 a až po provedení dalších několika výzkumů bude možné analyzovat, jestli a případně jak se mění důvěra českých občanů k politickým stranám a hnutím. V aktuálním, tedy třetím, výzkumu nedošlo v porovnání s výsledky z března 2019 ani ze září 2019 k žádným statisticky významným změnám a důvěra politickým stranám a hnutím se tak v průběhu roku nezměnila a pohybuje na úrovni přibližně čtvrtiny dotázaných (nedůvěra dosahuje přibližně úrovně dvou třetin dotázaných).

Politickým stranám a hnutím více důvěřují ženy (29 %, muži 22%) a dotázaní, kteří deklarují dobrou životní úroveň vlastní domácnosti. Naopak vyšší nedůvěru politickým stranám a hnutím vyjadřují lidé ve věku 45 až 59 let.

**Tabulka 4: Důvěra/nedůvěra politickým stranám a hnutím (časové srovnání v %)**

	III/19	IX/19	III/20
Důvěra	25	26	26
Nedůvěra	68	67	68

Pozn.: Hodnoty v tabulce představují součet odpovědí "rozhodně důvěřuji" a "spíše důvěřuji", respektive „spíše nedůvěřuji“ a „rozhodně nedůvěřuji“ vyjádřené v procentech. Dopočet do 100% tvoří odpovědi „nevím“.

Zdroj: CVVM SOÚ AV ČR, Naše společnost.



---

## Technické parametry výzkumu

<i>Výzkum:</i>	<i>Naše společnost, v20-03</i>
<i>Realizátor:</i>	<i>Centrum pro výzkum veřejného mínění, Sociologický ústav AV ČR, v.v.i.</i>
<i>Projekt:</i>	<i>Naše společnost – projekt kontinuálního výzkumu veřejného mínění CVVM SOÚ AV ČR</i>
<i>Termín terénního šetření:</i>	<i>29. 2. - 11. 3. 2020</i>
<i>Výběr respondentů:</i>	<i>Kvótní výběr</i>
<i>Kvóty:</i>	<i>Kraj (oblasti NUTS 3), velikost místa bydliště, pohlaví, věk, vzdělání</i>
<i>Vážení dat:</i>	<i>Vzdělání X NUTS 2, věk X NUTS 2, pohlaví X kraj, velikost místa bydliště X věk, vzdělání X věk</i>
<i>Zdroj dat pro kvótní výběr a</i>	
<i>Vážení dat:</i>	<i>Český statistický úřad</i>
<i>Reprezentativita:</i>	<i>Obyvatelstvo ČR ve věku od 15 let</i>
<i>Počet dotázaných:</i>	<i>1012</i>
<i>Počet tazatelů:</i>	<i>179</i>
<i>Metoda sběru dat:</i>	<i>Osobní rozhovor tazatele s respondentem - dotazování PAPI</i>
<i>Výzkumný nástroj:</i>	<i>Standardizovaný dotazník</i>
<i>Otázky:</i>	<i>PO.8</i>
<i>Kód tiskové zprávy:</i>	<i>po200409</i>
<i>Zveřejněno dne:</i>	<i>9. dubna 2020</i>
<i>Zpracovala:</i>	<i>Radka Hanzlová</i>

---

## Slovníček pojmů:

Kvótní výběr – napodobuje strukturu základního souboru (u nás je to obyvatelstvo České republiky starší 15 let) pomocí nastavení velikosti vybraných parametrů, tzv. kvót. Jinými slovy kvótní výběr je založen na stejném procentuálním zastoupení vybraných vlastností. Pro tvorbu kvót používáme údaje z Českého statistického úřadu. V našich výzkumech jsou stanoveny kvóty na pohlaví, věk, vzdělání, region a velikost obce. Vzorek je tedy vybrán tak, aby procentuální podíl např. mužů a žen ve vzorku odpovídal procentuálnímu podílu mužů a žen v každém kraji ČR. Podobně je zachován procentuální podíl obyvatel jednotlivých krajů ČR, občanů různých věkových kategorií, lidí s různým stupněm dosaženého vzdělání a z různě velkých obcí.

Reprezentativní výběr je takový výběr z celé populace, z jehož vlastností se dá platně usuzovat na vlastnosti celé populace. V našem případě to tedy znamená, že respondenti jsou vybráni tak, abychom zjištěné údaje mohli zobecnit na obyvatele České republiky starší 15 let.

Vážení dat – způsob zvýšení reprezentativity souboru vzhledem k vybraným charakteristikám populace pomocí přiřazení váhy každému respondentovi. Váhy jsou vytvářeny pomocí metody iterativního proporčního vážení a pohybují se v rozsahu 0,333 až 3.

---

Centrum pro výzkum veřejného mínění (CVVM) je výzkumným oddělením Sociologického ústavu AV ČR, v.v.i.. Jeho historie sahá do roku 1946, kdy jako součást Ministerstva informací začal fungovat Československý ústav pro výzkum veřejného mínění. Současné Centrum vzniklo v roce 2001 převedením svého předchůdce (IVVM) z Českého statistického úřadu do Sociologického ústavu AV ČR, v.v.i.. Včlenění do vědecké instituce zaručuje kvalitní odborné zázemí a kredit pracoviště; jako součást akademického prostředí musí CVVM SOÚ AV ČR splňovat veškeré nároky a dosahovat tak té nejvyšší odborné úrovně. Hlavní náplní práce oddělení je výzkumný projekt Naše společnost, v jehož rámci je prováděno deset šetření ročně. Jedná se o průzkum veřejného mínění na reprezentativním vzorku české populace od 15 let, kterého se vždy účastní přibližně 1000 respondentů. Omnibusová podoba dotazníku umožňuje pokrýt velkou šíři námětů, a do šetření jsou proto pravidelně řazena politická, ekonomická i další obecně společenská témata. Jsou využívány jak opakované otázky, které umožňují sledovat vývoj zkoumaných jevů, tak náměty nové, reagující na aktuální dění. Díky dlouhodobému a kontinuálnímu charakteru je tento vědecký projekt zkoumání veřejného mínění v České republice ojedinělý.]