

## Tisková zpráva

### Názory veřejnosti na usazování cizinců v ČR – březen 2020

- ⊗ Sběr dat probíhal ve dnech 29. 2. – 11. 3. 2020. Výsledky tedy nereflektují aktuální situaci, ani události uplynulých dvou týdnů, jako je vyhlášení nouzového stavu 12. 3. kvůli pandemii nemoci COVID-19 a všechna následná opatření. Zveřejněná data tak neslouží jako reflexe současného stavu, ale jsou cenná jako informace do časové řady v rámci ostatních měření.
- ⊗ Dvě pětiny (40 %) českých občanů soudí, že v České republice žije příliš mnoho cizinců. Že je cizinců u nás přiměřeně, si myslí necelá polovina (48 %) dotázaných.
- ⊗ Více než tři čtvrtiny (77 %) respondentů uvedly, že dlouhodobý pobyt cizinců v České republice by jim měl být umožněn jen za určitých podmínek.
- ⊗ Pro českou společnost je nejpříjemnějším důvodem pro přijímání cizinců k pobytu v ČR jejich studium a praxe, s tímto důvodem souhlasí více než čtyři pětiny (82 %) dotázaných a přibližně šestina (16 %) s ním nesouhlasí.
- ⊗ Jako nejméně přijatelný důvod pro umožnění pobytu se české veřejnosti jeví to, že se v naší zemi cizincům líbí a chtějí tady žít (38 % souhlasí, 55 % nesouhlasí).
- ⊗ S umožněním pobytu cizinců mnohem častěji souhlasí ti čeští občané, kteří sami mají mezi cizinci přátele nebo známe. Těch je v populaci více než třetina (37 %).

Zpracoval:

Martin Spurný

Centrum pro výzkum veřejného mínění, Sociologický ústav AV ČR, v.v.i.

Tel.: 210 310 583; e-mail: martin.spurny@soc.cas.cz

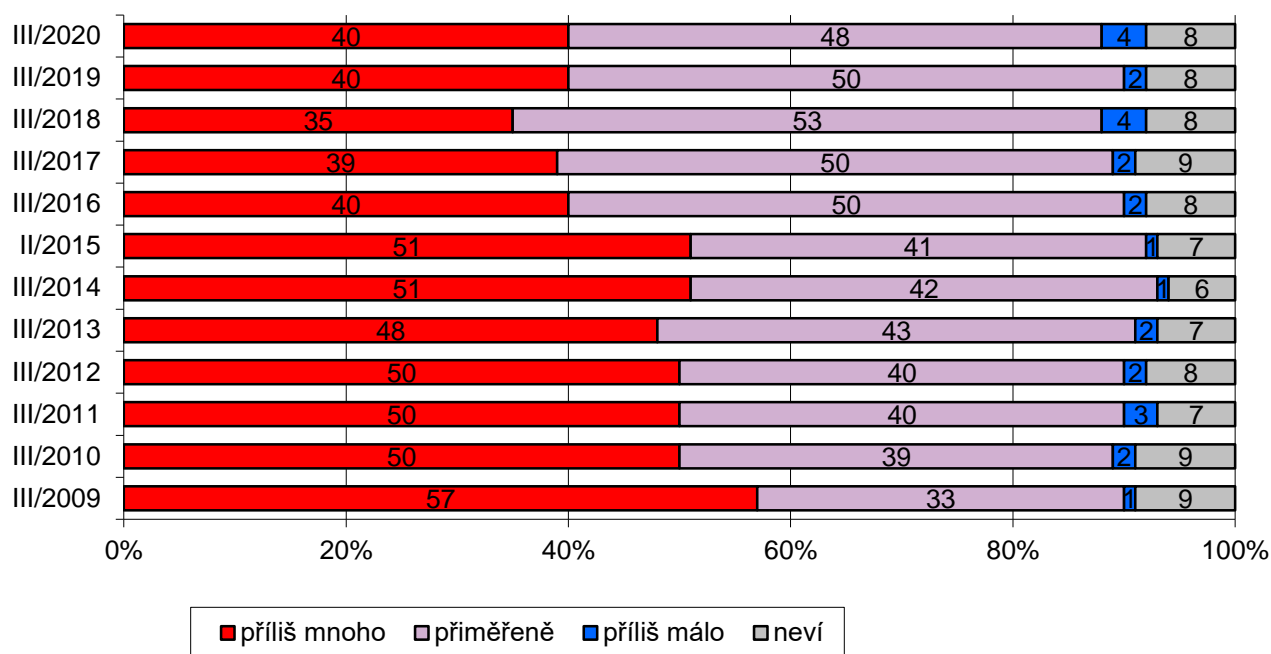


V březnu 2020 Centrum pro výzkum veřejného mínění Sociologického ústavu AV ČR v rámci svého pravidelného šetření zkoumalo názory české veřejnosti na cizince dlouhodobě či trvale žijící v České republice. Konkrétně byly zjišťovány názory na množství cizinců žijících v ČR, zda a za jakým účelem by měl být pobyt cizinců v ČR umožněn.

Jak ukazují výsledky zachycené v grafu 1, dvě pětiny (40 %) českých občanů soudí, že v ČR žije „příliš mnoho“ cizinců. Že je cizinců u nás „přiměřeně“, si myslí přibližně polovina (48 %) občanů a jen minimum lidí (4 %) se domnívá, že u nás pobývá „příliš málo“ cizinců. Zbývajících 8 % dotázaných nedokázalo na tuto otázku odpovědět a zvolilo odpověď „nevím“.

Z hlediska časového srovnání vidíme, že jsou názory veřejnosti na množství cizinců v ČR poměrně stále. Přesto za celé období měření došlo k několika meziročním posunům, po kterých následovala řada let se srovnatelnými výsledky. Po prvním výzkumu na uvedené téma v roce 2009 s rekordním podílem respondentů, kteří považovali množství cizinců žijících u nás za příliš velké (57 %), jsme zaznamenali pokles tohoto podílu o sedm procentních bodů. V období let 2010 až 2015 se výsledky statisticky neměnily a věcně je lze interpretovat jako stejné, když přibližně polovina české veřejnosti zastávala názor, že cizinců je příliš mnoho a dvě pětiny, že jich je přiměřeně. Další pokles o 11 procentních bodů u těch, kteří zastávají názor, že cizinců je v ČR příliš mnoho, jsme zaznamenali v roce 2016. K menšímu poklesu o pět procentních bodů v této skupině došlo ještě v roce 2018, přičemž se výsledky v následujících dvou letech vrátili na obdobné hodnoty jako v letech 2016 a 2017. Relativně stálý je i podíl těch, kteří se v dané otázce nedokážou rozhodnout a uvádějí možnost nevím, ten se blíží jedné desetiné populace.

**Graf 1: Názory na množství cizinců žijících v ČR<sup>1</sup>**



Zdroj: CVVM SOÚ AV ČR, Naše společnost.

Podrobnější analýza ukázala některé sociodemografické rozdíly v názorech na množství cizinců pobývajících v ČR. Lidé deklarující dobrou životní úroveň, pozitivně hodnotící ekonomickou situaci v ČR, hlásající spokojenost se svým životem, dotázaní s vysokoškolským vzděláním a respondenti, kteří se sami na škále politické orientace přiřadili k pravici, se častěji kloní k možnosti „přiměřeně“. A naopak možnost „příliš mnoho“ relativně častěji uváděli lidé deklarující špatnou životní úroveň vlastní domácnosti, hlásající nespokojenost se svým životem, lidé, kteří považují současnou ekonomickou situaci ČR za špatnou, a respondenti řadící se na škále politické orientace jednoznačně k levici.

Ve výzkumu jsme se dále zajímali o to, zda má respondent nějaké přátele nebo známé mezi cizinci, kteří dlouhodobě pobývají v ČR.<sup>2</sup> Přátele nebo známé mezi cizinci má více než třetina (37 %) českých občanů starších 15 let. To že mají přátele nebo známe mezi cizinci uváděli častěji občané s vyšším vzděláním, v případě vysokoškolsky vzdělaných takto odpověděla přibližně polovina (52 %), v případě středoškolsky vzdělaných s maturitou dvě pětiny (41 %), středoškolsky vzdělaných bez maturity necelá třetina (31 %) a mezi těmi s nedokončeným nebo dokončeným základním vzděláním jedna čtvrtina (25 %). Podobně silný vztah můžeme sledovat také u věku, kdy starší lidé méně často uvádějí, že mají přátele nebo známe mezi cizinci, nejde však o rovnoměrně sestupný trend, když v nejmladší věkové kategorii 15 až 19 let není největší podíl těch, co se přátelí s cizinci, největší je v druhé nejmladší kategorii 20 až 29 let. U otázky, zdali mají občané kontakty s cizinci můžeme také sledovat regionální vliv, přičemž nejméně přátel nebo známých mezi cizinci mají obyvatelé Vysočiny, nejvíce naopak obyvatelé Plzeňského kraje.

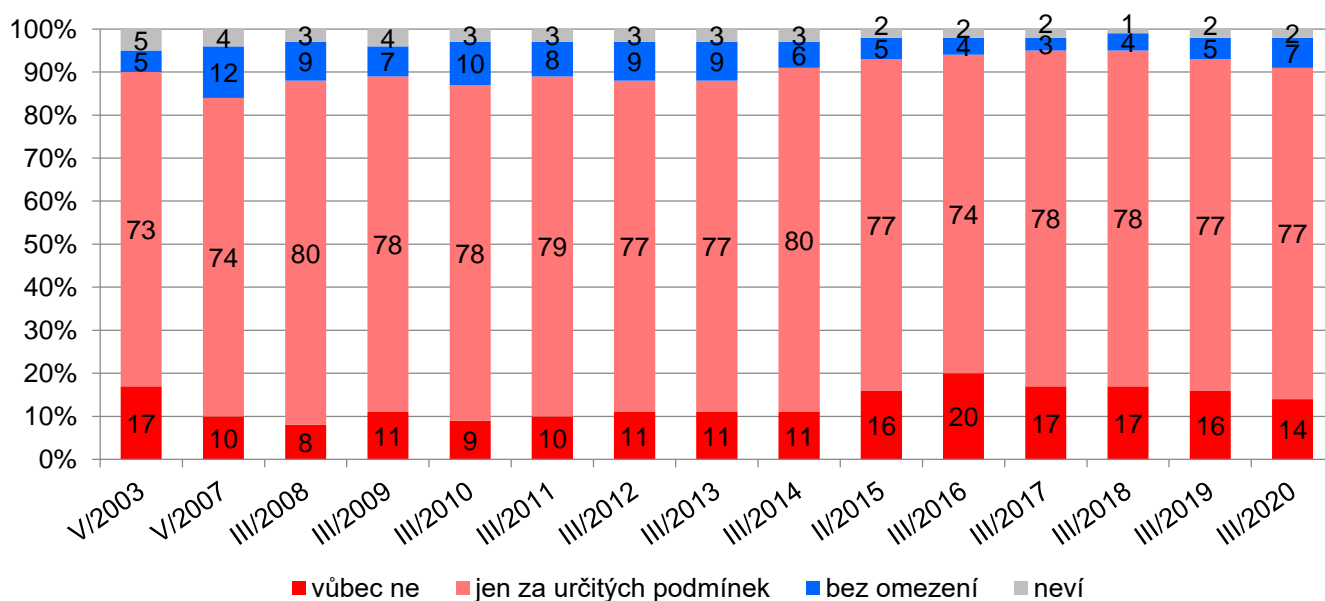
Dále jsme zjišťovali, zda by cizinci měli mít možnost dlouhodobě pobývat na území ČR (viz graf 2). Z nabízených odpovědí více než tři čtvrtiny (77 %) respondentů zvolily možnost „jen za určitých podmínek“. Pouze 7 % českých občanů zastává názor, že by cizinci na území ČR měli mít možnost pobývat „bez omezení“. Přibližně sedmina (14 %) českých občanů naopak uvedla, že by cizincům nemělo být „vůbec“ umožněno dlouhodobě u nás pobývat.

<sup>1</sup> Znění otázky: „Domníváte se, že v současné době žije cizinců na území České republiky příliš mnoho, přiměřeně, příliš málo.“

<sup>2</sup> Znění otázky: „Máte přátele nebo známé mezi cizinci, kteří dlouhodobě pobývají v ČR? Ano, ne.“

Názory veřejnosti na tuto otázku byly dlouhodobě poměrně stabilní a v období let 2008 až 2014 se nijak významně neměnily. V letech 2015 a 2016, a tedy v souběhu s tzv. evropskou migrační krizí, jsme zaznamenali nárůst podílu respondentů, podle kterých by cizinci vůbec neměli mít možnost dlouhodobě pobývat na území ČR. Rok 2016 byl pak za celou dobu měření rekordní z hlediska odmítání dlouhodobého pobytu cizinců, kdy celá pětina společnosti souhlasila s názorem, že cizinci by vůbec neměli v ČR dlouhodobě pobývat. V následujících třech výzkumech byly srovnatelné hodnoty s rokem 2015. V porovnání aktuálního výzkumu s loňským šetřením nedošlo k statisticky významné změně.

**Graf 2: Dlouhodobý pobyt cizinců v ČR<sup>3</sup> (%)**



Zdroj: CVVM SOÚ AV ČR, Naše společnost.

Názor, že by dlouhodobý pobyt cizinců na území ČR vůbec neměl být povolen, zastávají častěji lidé označující svoji životní úroveň jako špatnou, hlásající nespokojenost se svým vlastním životem, lidé s nižším vzděláním, nevoliči a respondenti, kteří by ve volbách do Poslanecké sněmovny podpořili SPD. Proti jakékoliv možnosti dlouhodobého pobytu se také s relativně vyšší četností vyjadřovali obyvatelé Olomouckého a Moravskoslezského kraje. Častěji se tento názor objevoval také mezi lidmi, kteří mezi cizinci nemají žádné přátele či známé. A naopak mezi těmi, kteří mají mezi cizinci přátele nebo známé souhlasilo s touto možností jen naprosté minimum dotázaných. Podíl zastánců názoru, že by cizinci měli mít možnost pobývat na území ČR jen za určitých podmínek je vyšší mezi potenciálními voliči ODS a ANO. Podíl zastánců názoru, že by cizinci měli mít možnost pobývat na území ČR zcela bez omezení, byl se statistickou významností vyšší mezi potenciálními voliči Pirátů.

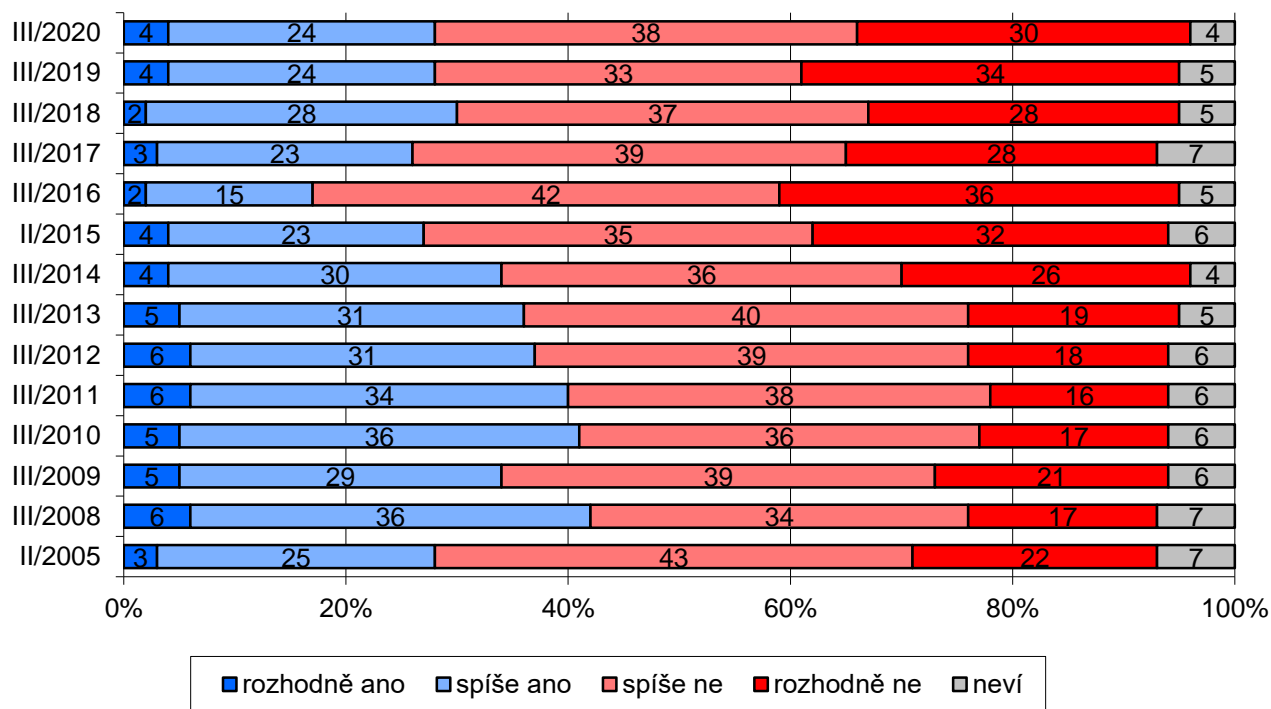
Dále byla všem respondentům položena otázka, zda by mělo být umožněno usadit se v ČR každému, kdo o to projeví zájem (viz graf 3). Přibližně dvě třetiny (68 %) občanů s tímto názorem nesouhlasí, z toho 30 % „rozhodně nesouhlasí“ a dalších 38 % „spíše nesouhlasí“. Souhlas naopak vyjádřilo 28 % dotázaných, v tom pouze 4 % „rozhodně“ a 24 % „spíše“. Zbývající 4 % dotázaných zvolila odpověď „nevím“.

Z časového srovnání vidíme, že v porovnání s předcházejícím šetřením z března 2019 nedošlo v názorech českých občanů na tuto otázku k významným změnám, jen k mírnému přelivu od možnosti „rozhodně ne“ k „spíše ne“.

<sup>3</sup> Znění otázky: „Cizinci by podle Vás v ČR: neměli mít vůbec možnost dlouhodobě pobývat, měli mít možnost dlouhodobě pobývat jen za určitých podmínek, měli mít možnost pobývat bez omezení?“

Výsledky jsou v čase relativně stále, největší výkyv směrem k odmítání trvalého usazování cizinců jsme zaznamenali v roce 2016, kdy byly proti více než tři čtvrtiny (78 %) společnosti. Pro umožnění trvalého usazení byly čeští občané nejvíce v roce 2008, kdy více než dvě pětiny (42 %) souhlasily s tím, aby bylo umožněno trvale žít v ČR každému, kdo o to projeví zájem.

**Graf 3: Názory na umožnění trvalého usazení cizinců v ČR<sup>4</sup>**



Zdroj: CVVM SOÚ AV ČR, Naše společnost.

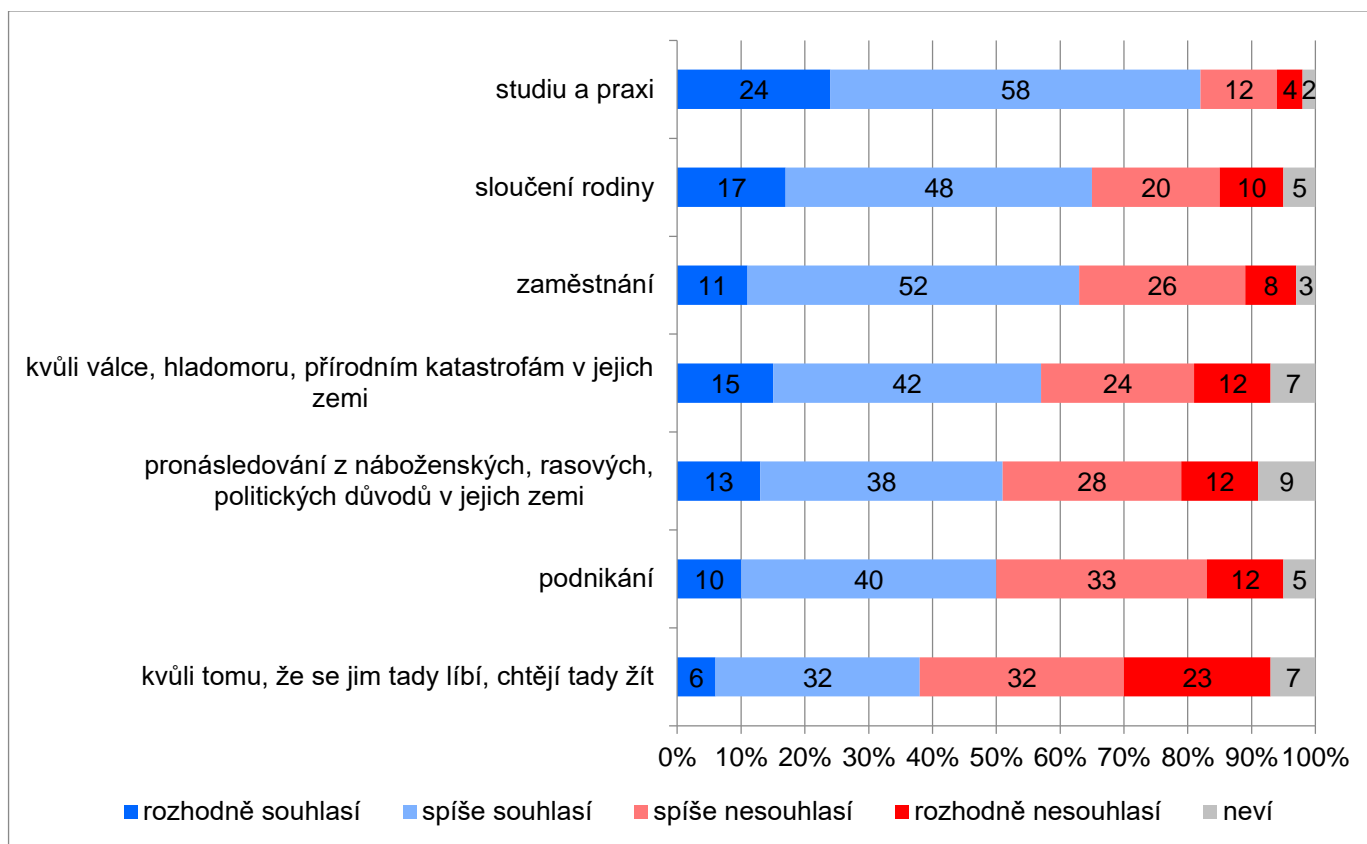
Častěji než ostatní vyjádřili nesouhlas s umožněním neomezeného pobytu cizinců lidé se špatnou životní úrovní, hlásající nespokojenost se svým životem, hodnotící současnou ekonomickou situaci ČR jako špatnou, levicově orientovaní, rozhodní nevoliči a potenciální voliči SPD a KSČM. Tuto odpověď také častěji volili lidé, kteří nemají mezi cizinci žádné přátele nebo známé a kteří si myslí, že už nyní žije v ČR „příliš mnoho“ cizinců.

Naopak názor, že každému, kdo má v úmyslu přijít do ČR a žít zde, by to mělo být umožněno, častěji zastávají lidé s dobrou životní úrovní, spokojení se svým vlastním životem, pozitivně hodnotící současnou ekonomickou situaci ČR, vysokoškolsky vzdělaní, z hlediska politické orientace lidé hlásící se k pravici, potenciální voliči TOP 09 či Pirátů, dotázaní, kteří mají mezi cizinci přátele či známé, a ti, kteří uvedli, že cizinců v současnosti žije v ČR „příliš málo“.

V další otázce jsme se zaměřili na míru souhlasu či nesouhlasu s různými důvody pro pobyt cizinců v České republice (viz graf 4). Nejpřijatelnějším důvodem pro přijímání cizinců je z pohledu české veřejnosti studium a praxe, se kterým souhlasí více než čtyři pětiny (82 %) dotázaných (z toho 24 % „souhlasí rozhodně“ a 58 % „souhlasí spíše“). Jako druhý nejvíce přijatelný důvod je sloučení rodiny, se kterým souhlasí více než tři pětiny (65 %) českých občanů a nesouhlasí necelá třetina (30 %). Nadpoloviční většina respondentů vyjádřila souhlas s přijímáním imigrantů kvůli zaměstnání (63 %), kvůli válce, hladomoru či přírodním katastrofám v jejich zemi (57 %) a kvůli pronásledování z náboženských, rasových, politických či dalších podobných důvodů (51 %). S umožněním pobytu kvůli podnikání by souhlasila polovina populace (50 %). Necelé dvě pětiny (38 %) by pak souhlasily s důvodem, že se jim tady líbí a chtějí tady žít, nadpoloviční většina (55 %) občanů se ale postavila proti

<sup>4</sup> Znění otázky: „Domníváte se, že každému, kdo má v úmyslu přijít do České republiky a žít zde, by to mělo být umožněno?“ Varianty odpovědí: rozhodně ano, spíše ano, spíše ne, rozhodně ne.

**Graf 4: Umožnit pobyt cizincům kvůli následujícím důvodům<sup>5</sup>**

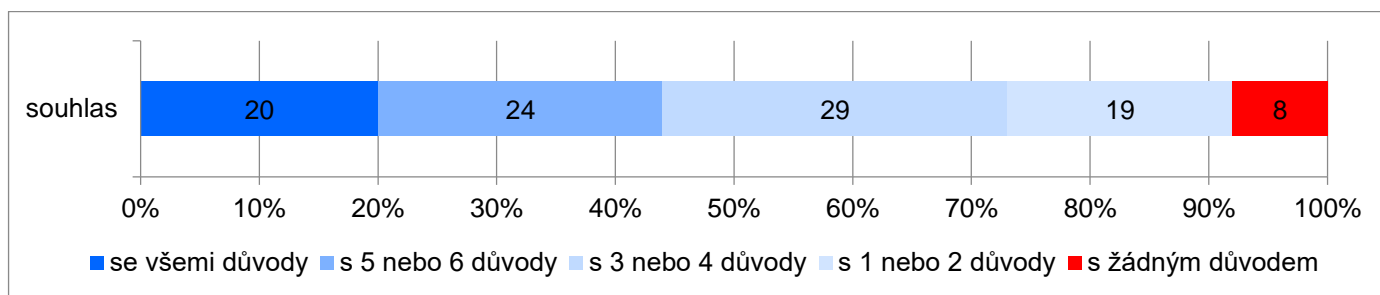


Zdroj: CVVM SOÚ AV ČR, Naše společnost 29.2. – 11. 3. 2020, 1012 respondentů starších 15 let, osobní rozhovor.

Při analýze jsme všechny zkoumané důvody shrnuli dohromady a prozkoumali je z hlediska toho, v kolika případech respondenti s přijetím cizinců v ČR z uvedených důvodů souhlasili (viz graf 5). Necelá desetina českých občanů (8 %) by nesouhlasila s přijetím cizinců k pobytu v ČR z žádného z důvodů uváděných v grafu 4. Naopak pětina respondentů (20 %) uvedla, že by souhlasila s umožněním pobytu cizinců v ČR ze všech sedmi nabízených důvodů. Všechny důvody jsou mezi sebou pozitivně korelovány (Spearmanův koeficient od 0,3 až po 0,7) a charakteristiky skupin, které s důvody častěji souhlasí, jsou jednotlivým důvodům společné a zároveň do jisté míry obdobné jako u předchozích otázek (lidé s vyšším vzděláním, dobrou životní úroveň či pravicově orientovaní).

<sup>5</sup> Znění otázky: „Souhlasíte, či nesouhlasíte s tím, aby Česká republika umožňovala pobyt cizincům kvůli: a) sloučení rodiny, b) podnikání, c) zaměstnání, d) kvůli tomu, že se jim tady líbí, chtějí tady žít, e) studiu a praxi, f) pronásledování ve své zemi z náboženských, rasových, politických a podobných důvodů, g) kvůli válce, hladomoru, přírodním katastrofám v jejich zemi?“ Varianty odpovědí: rozhodně souhlasí, spíše souhlasí, spíše nesouhlasí, rozhodně nesouhlasí.

**Graf 5: Počet důvodů k umožnění pobytu cizinců v ČR, se kterými respondenti souhlasí (v %)**



Zdroj: CVVM SOÚ AV ČR, Naše společnost 29.2. – 11. 3. 2020, 1012 respondentů starších 15 let, osobní rozhovor.

Jak ukazují údaje v tabulce 2, ve srovnání s předešlým šetřením z března 2019 nedošlo k významným změnám, až na mírný nárůst souhlasných názorů u vnímání sloučení rodiny jako důvodu pro umožnění pobytu cizinců v ČR (o 4 procentní body). Pokud srovnáme průměrnou míru souhlasu za všechny otázky a ze srovnatelných let, kdy byly dotazovány všechny položky (tedy za roky 2012 až 2020), můžeme konstatovat, že nejnižší průměrná hodnota byla v roce 2015 a poté 2016 (období tzv. evropské migrační krize) a nejvyšší byla v roce 2012 a poté v roce 2013.

**Tabulka 2: Souhlas/nesouhlas s umožněním pobytu cizincům kvůli následujícím důvodům – časové srovnání**

	5/07	3/09	3/11	3/12	3/13	3/14	2/15	10/15	3/16	3/17	3/18	3/19	3/20
studium a praxe	86/11	86/10	87/10	86/11	86/11	85/13	82/15	63/33	72/24	76/21	80/18	82/16	82/16
sloučení rodiny	78/18	79/15	83/13	85/11	85/12	84/12	78/17	53/42	63/31	65/29	64/32	61/32	65/30
zaměstnání	53/43	49/45	45/50	49/47	48/48	47/48	39/57	29/68	39/56	48/47	55/42	61/34	63/34
kvůli válce, hladomoru, přírodním katastrofám v jejich zemi	-	-	-	77/17	77/17	74/19	66/27	57/36	56/36	61/31	58/35	56/38	57/36
pronásledování z náboženských, rasových, politických důvodů v jejich zemi	-	-	-	70/21	71/22	69/23	55/37	46/46	47/44	53/39	53/40	51/42	51/40
podnikání*	40/50	41/48	44/49	53/40	56/38	54/40	43/50	32/64	39/56	42/50	45/50	52/43	50/45
kvůli tomu, že se jim tady líbí, chtějí tady žít	-	-	-	48/44	45/47	47/44	35/56	24/69	28/64	32/59	37/57	38/54	38/55

Pozn.: Údaje v tabulce představují součty procentních podílů „rozhodně souhlasí“ + „spíše souhlasí“ a „spíše nesouhlasí“ + „rozhodně nesouhlasí“. Dopočet do 100 % u každé dvojice čísel tvoří odpovědi „nevím“. Položky seřazeny sestupně dle podílu souhlasu v aktuálním výzkumu.

\*V letech 2007 – 2011 bylo znění položky podnikání na živnostenský list.

Zdroj: CVVM SOÚ AV ČR, Naše společnost.

---

## Technické parametry výzkumu

Výzkum:	<i>Naše společnost, v20-03</i>
Realizátor:	<i>Centrum pro výzkum veřejného mínění, Sociologický ústav AV ČR, v.v.i.</i>
Projekt:	<i>Naše společnost – projekt kontinuálního výzkumu veřejného mínění CVVM SOÚ AV ČR</i>
Termín terénního šetření:	<i>29. 2. – 11. 3. 2020</i>
Výběr respondentů:	<i>Kvótní výběr</i>
Kvóty:	<i>Kraj (oblasti NUTS 3), velikost místa bydliště, pohlaví, věk, vzdělání</i>
Vážení dat:	<i>Vzdělání X NUTS2, věk X NUTS2, pohlaví X kraj, velikost místa bydliště X věk, vzdělání X věk</i>
Zdroj dat pro kvótní výběr a vážení dat:	<i>Český statistický úřad</i>
Reprezentativita:	<i>Obyvatelstvo ČR ve věku od 15 let</i>
Počet dotázaných:	<i>1012</i>
Počet tazatelů:	<i>179</i>
Metoda sběru dat:	<i>Osobní rozhovor tazatele s respondentem – kombinace dotazování PAPI a CAPI</i>
Výzkumný nástroj:	<i>Standardizovaný dotazník</i>
Otázky:	<i>OV.43, OV.47, OV.110, OV.186, OV.168a</i>
Kód zprávy:	<i>pi200420</i>
Zveřejněno dne:	<i>20. dubna 2020</i>
Zpracoval:	<i>Martin Spurný</i>

---

## Slovníček pojmů:

Kvótní výběr – napodobuje strukturu základního souboru (u nás je to obyvatelstvo České republiky starší 15 let) pomocí nastavení velikosti vybraných parametrů, tzv. kvót. Jinými slovy kvótní výběr je založen na stejném procentuálním zastoupení vybraných vlastností. Pro tvorbu kvót používáme údaje z Českého statistického úřadu. V našich výzkumech jsou stanoveny kvóty na pohlaví, věk, vzdělání, region a velikost obce. Vzorek je tedy vybrán tak, aby procentuální podíl např. mužů a žen ve vzorku odpovídal procentuálnímu podílu mužů a žen v každém kraji ČR. Podobně je zachován procentuální podíl obyvatel jednotlivých krajů ČR, občanů různých věkových kategorií, lidí s různým stupněm dosaženého vzdělání a z různých velkých obcí.

Reprezentativní výběr je takový výběr z celé populace, z jehož vlastností se dá platně usuzovat na vlastnosti celé populace. V našem případě to tedy znamená, že respondenti jsou vybráni tak, abychom zjištěné údaje mohli zobecnit na obyvatele České republiky starší 15 let.

Vážení dat – způsob zvýšení reprezentativity souboru vzhledem k vybraným charakteristikám populace pomocí přiřazení váhy každému respondentovi. Váhy jsou vytvářeny pomocí metody iterativního proporčního vážení a pohybují se v rozsahu 0,333 až 3.

---

Centrum pro výzkum veřejného mínění (CVVM) je výzkumným oddělením Sociologického ústavu AV ČR, v.v.i.. Jeho historie sahá do roku 1946, kdy jako součást Ministerstva informací začal fungovat Československý ústav pro výzkum veřejného mínění. Současné Centrum vzniklo v roce 2001 převedením svého předchůdce (IVVM) z Českého statistického úřadu do Sociologického ústavu AV ČR, v.v.i.. Včlenění do vědecké instituce zaručuje kvalitní odborné zázemí a kredit pracoviště; jako součást akademického prostředí musí CVVM SOÚ AV ČR splňovat veškeré nároky a dosahovat tak té nejvyšší odborné úrovně. Hlavní náplní práce oddělení je výzkumný projekt Naše společnost, v jehož rámci je prováděno deset šetření ročně. Jedná se o průzkum veřejného mínění na reprezentativním vzorku české populace od 15 let, kterého se vždy účastní přibližně 1000 respondentů. Omnibusová podoba dotazníku umožňuje pokrýt velkou šíři námětů, a do šetření jsou proto pravidelně řazena politická, ekonomická i další obecně společenská témata. Jsou využívány jak opakované otázky, které umožňují sledovat vývoj zkoumaných jevů, tak náměty nové, reagující na aktuální dění. Díky dlouhodobému a kontinuálnímu charakteru je tento vědecký projekt zkoumání veřejného mínění v České republice ojedinělý.

---

**„Aktivita byla podpořena Strategii Akademie věd AV21 v rámci výzkumného programu „Globální konflikty a lokální souvislosti: kulturní a společenské výzvy“.** |