

Tisková zpráva

Česká veřejnost o globálních problémech – červen 2020

- ⊗ Za nejzávažnější globální problémy považují občané České republiky hromadění odpadů, znečišťování a nedostatek pitné vody, znečišťování oceánů, úbytek deštých pralesů, pronikání škodlivých látek z okolí do rostlin a živočichů a znečišťování ovzduší.
- ⊗ Jako vůbec nejpálčivější globální problém se jeví hromadění odpadů a nedostatek pitné vody, které jako „velmi závažný“ problém označily více než tři pětiny dotázaných (65 % pro hromadění odpadů, 62 % pro nedostatek pitné vody).
- ⊗ Hodnocení závažnosti globálních problémů souvisí se zájmem o stav životního prostředí v ČR.
- ⊗ V porovnání s předchozím šetřením z roku 2018 nedošlo k žádným statisticky významným změnám, pouze pěstování geneticky upravených potravin považuje za velmi nebo dosti závažný problém o 4 procentní body více respondentů.

Zpracovala:
Naděžda Čadová
Centrum pro výzkum veřejného mínění, Sociologický ústav AV ČR, v.v.i.
Tel.: 210 310 588; e-mail: nadezda.cadova@soc.cas.cz



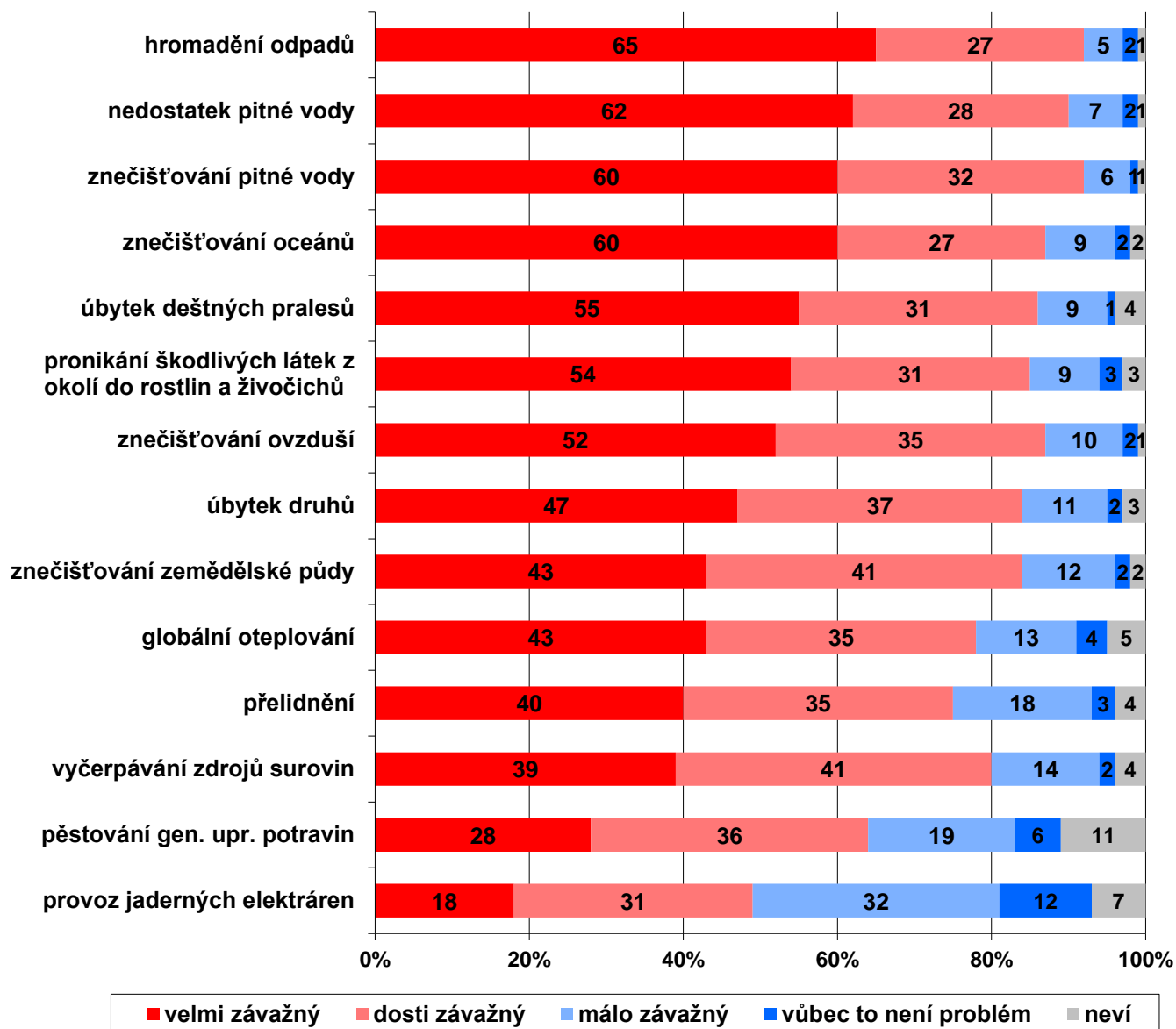
V rámci červnového šetření zaměřeného na problematiku životního prostředí se CVVM SOÚ AV ČR soustředilo i na otázku hodnocení některých globálních fenoménů, které souvisí s lidskou činností a jejím působením na prostředí, ve kterém žijeme.¹

Z šetření vyplývá (viz graf 1), že za nejzávažnější problémy občané České republiky považují hromadění odpadů, nedostatek či znečišťování pitné vody a znečišťování ovzduší a oceánů, které za „velmi“ či „dosti závažný“ problém označilo přibližně 9 z 10 dotázaných. Jako nejpálčivější problém se přitom jeví hromadění odpadů, u kterého téměř dvě třetiny (65 %) dotázaných zvolily krajní variantu, tedy že jde o „velmi závažný“ problém. Nedostatek či znečišťování pitné vody a znečišťování oceánů za velmi závažný problém označily přibližně tři pětiny respondentů (62 % v případě nedostatku pitné vody a shodně 60 % pak znečišťování pitné vody a oceánů). Nadpoloviční většina české veřejnosti pak za „velmi závažný“ problém považuje také úbytek deštých pralesů (55 %), pronikání škodlivých látek z okolí do rostlin a živočichů (54 %) a znečišťování ovzduší (52 %). Necelá polovina pak jako „velmi závažný“ problém hodnotí i úbytek druhů (47 %). Přibližně dvě pětiny respondentů v aktuálním výzkumu označily za „velmi závažný“ problém znečišťování zemědělské půdy, globální oteplování (shodně 43 %), přelidnění (40 %) a vyčerpání zdrojů surovin (39 %). Pěstování geneticky upravených potravin je stále vnímáno převážně negativně, tedy jako celospolečenský problém, i když za „velmi závažný“ problém jej respondenti označovali významně méně často než výše uvedené skutečnosti. Konkrétně označilo pěstování geneticky upravených potravin za „velmi závažný“ problém 28 % dotázaných, za „dosti závažný“ 36 % a za „málo závažný“ 19 % občanů, více než dvacetina (6 %) české veřejnosti se pak domnívá, že to „není vůbec problém“ a více než desetina (11 %) se k položené otázce nedokázala vyjádřit a zvolila možnost „nevím“. Dosti nejednoznačná se pak jeví vyjádření českých občanů ve vztahu k provozu jaderných elektráren, když ho za závažný problém považuje necelá polovina z nich (49 %, z toho „velmi závažný“ 18 % a „dosti závažný“ 31 %), podle téměř třetiny (32 %) jde o „málo závažný“ problém a více než desetina (12 %) to

¹ Znění otázky: „Jak byste hodnotil tyto jevy? Je v celosvětovém měřítku problém: a) úbytek tropických deštých pralesů, b) znečišťování zdrojů pitné vody – řek, podzemní vody, atd., c) hromadění odpadů, d) provoz jaderných elektráren, e) znečišťování, znehodnocování zemědělské půdy, f) úbytek rostlinných a živočišných druhů, g) globální oteplování, h) nedostatek pitné vody, i) vyčerpávání zdrojů surovin, j) přelidnění, k) pěstování geneticky upravených potravin, l) znečišťování ovzduší, m) znečišťování oceánů, n) pronikání škodlivých látek z okolí do rostlin a živočichů, které pak lidé jedí?“ Možnosti odpovědi: velmi závažný, dosti závažný, málo závažný, vůbec to není problém.

vůbec za problém nepovažuje. Zbýlých 7 % oslovených na položenou otázku neumělo odpovědět a zvolilo možnost „nevím“.

Graf 1: Závažnost globálních problémů (%)



Pozn.: Položky v grafu jsou seřazeny sestupně podle velikosti podílu odpovědi „velmi závažný“.

Zdroj: CVVM SOÚ AV ČR, Naše společnost 20. 6. – 2. 7. 2020, 1013 respondentů starších 15 let, osobní rozhovor.

Detailnější analýza z pohledu sociodemografických charakteristik neukázala na výraznější rozdíly v hodnocení závažnosti sledovaných globálních problémů z hlediska pohlaví ani věku, pouze respondenti ve věku 30 až 44 let o něco častěji za „velmi závažný“ problém označovali hromadění odpadů, lidé starší 60 let pak provoz jaderných elektráren. S rostoucím stupněm nejvyššího dosaženého vzdělání roste hodnocení závažnosti úbytku pralesů, hromadění odpadů, znečišťování půdy a znečišťování ovzduší. Obecně za závažnější pak označují všechny sledované globální problémy dotázaní, kteří se rozhodně zajímají o stav životního prostředí v ČR.

Jiný pohled na míru závažnosti celosvětových problémů nabízí následující tabulka 1. V té jsme pro každého respondenta sečetli, kolikrát na dané položky uvedl odpověď „velmi závažný“ (první dva sloupce tabulky), resp. kolikrát uvedl odpovědi „velmi závažný“ nebo „dosti závažný“ (zbývající sloupce tabulky). Zjistili jsme, že za „velmi závažný“ považuje necelých 8 % dotázaných všechny uvedené problémy, a více než polovina (55 %) dotázaných 7 a více problémů tedy nejméně polovinu ze všech, které byly do výzkumu zařazeny. Naopak více než desetina (11 %) respondentů nepovažuje žádný z uvedených problémů za „velmi závažný“. Pokud se podíváme na výsledky součtu možností „velmi“ a „dosti závažný“ problém, tak jen výjimečně se vyskytují lidé, kteří by nepovažovali alespoň 5 z uvedených problémů za závažné. Naopak více než čtvrtina (29 %) respondentů považuje všechny problémy za závažné, naopak pouze o málo více než desetina (11 %) za velmi nebo dosti závažné označilo méně než polovinu ze sledovaných skutečností.

Tabulka 1: Kolik z uvedených 14 problémů považují lidé za velmi závažné, resp. velmi + dosti závažné (%)

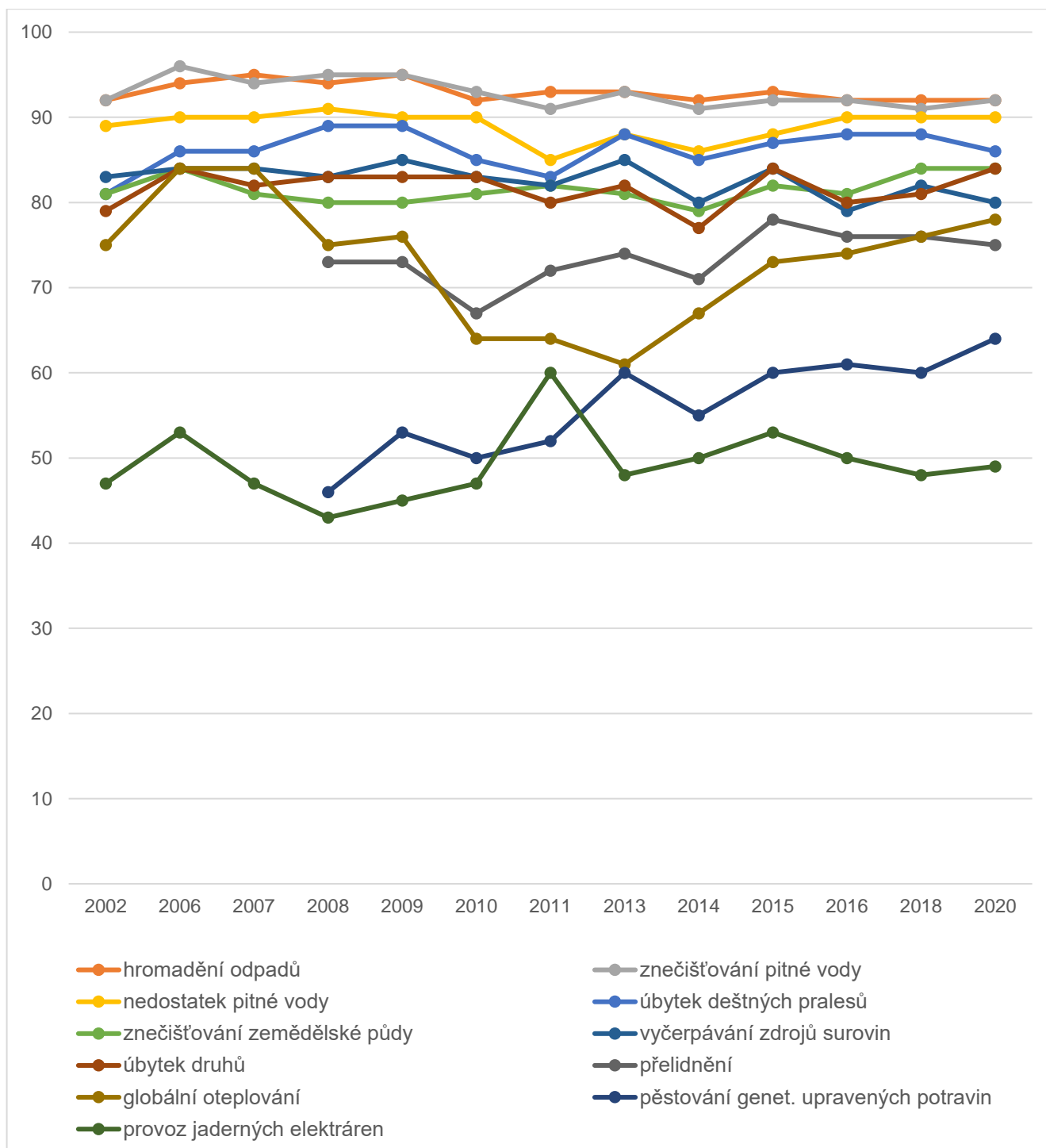
	Velmi závažný problém		Velmi + dosti závažný problém	
	%	Kumulativní %	%	Kumulativní %
Žádný	10,7	10,7	0,6	0,6
Jeden	7,4	18,1	0,4	1,0
Dva	5,8	23,9	0,4	1,4
Tři	5,7	29,6	0,8	2,2
Čtyři	5,0	34,6	1,1	3,3
Pět	6,0	40,6	2,4	5,7
Šest	7,0	47,6	2,2	7,9
Sedm	7,6	55,2	3,3	11,2
Osm	7,5	62,7	5,7	17,0
Devět	7,5	70,2	6,4	23,3
Deset	5,9	76,1	6,3	29,6
Jedenáct	6,5	82,6	8,5	38,1
Dvanáct	5,3	87,9	14,2	52,3
Třináct	4,2	92,2	18,8	71,1
Čtrnáct	7,8	100,0	28,9	100,0
CELKEM	100		100	

Zdroj: CVVM SOÚ AV ČR, Naše společnost 20. 6. – 2. 7. 2020, 1013 respondentů starších 15 let, osobní rozhovor.

Časovému srovnání za více než patnáct let, tedy od roku 2002, kdy byla otázka poprvé položena, jsou věnovány následující graf 2 a tabulka 2. Z nich je patrné, že z dlouhodobého pohledu nedochází v názorech české veřejnosti na různé druhy globálních problémů k významným změnám a názory tak zůstávají po celou dobu sledování relativně stabilní. Dlouhodobě jsou za nejzávažnější problémy označovány hromadění odpadů a znečišťování pitné vody a v posledních letech se k nim ještě přidává nedostatek pitné vody. Globální oteplování považovaly za velmi či dosti závažné v letech 2006 a 2007 více než čtyři pětiny veřejnosti, poté jejich podíl klesal a nejnižší hodnoty (61 %) dosáhl v roce 2013, od té doby stále mírně roste a v aktuálním výzkumu se již pohybuje jen mírně pod úrovní čtyř pětin (78 %). Podíl respondentů označujících přelidnění za velmi či dosti závažný problém se v letech 2008 a 2009 pohyboval mírně pod úrovní tří čtvrtin, poté poklesl na úroveň přibližně dvou třetin (67 %) a od té doby mírně rostl (s mírným poklesem v roce 2014) až na úroveň 78 % v roce 2015 a na srovnatelné úrovni se drží až do současnosti. Podíl dotázaných, kteří hodnotí pěstování geneticky upravených potravin jako závažný problém, má přes různé výkyvy celkově převážně vzestupný trend, kdy jej takto označilo na počátku sledování v roce 2008 46 % oslovených a v roce 2020 již 64 %. Poněkud nejednoznačný trend vykazuje vnímání provozu jaderných elektráren jako globálního problému, s patrným výrazným výkyvem v roce 2011, kdy jej za velmi či dosti závažný problém označil dosud nejvyšší podíl respondentů (60 %), což souviselo s havárií jaderné elektrárny ve Fukušimě. V aktuálním výzkumu stejnou odpověď zvolilo 49 % oslovených.

V porovnání s předchozím šetřením z roku 2018 nedošlo k žádným statisticky významným změnám, pouze pěstování geneticky upravených potravin považuje za velmi nebo dosti závažný problém o 4 procentní body více respondentů.

Graf 2: Závažnost globálních problémů (%) – časové srovnání



Poznámka: Údaje v tabulce představují součty podílů odpovědí „velmi závažný“ + „dosti závažný“ problém. Položky seřazeny sestupně dle výsledků aktuálního výzkumu.

Zdroj: CVVM SOÚ AV ČR, Naše společnost.

Tabulka 2: Závažnost globálních problémů (%) – časové srovnání

	02	06	07	08	09	10	11	13	14	15	16	18	20
hromadění odpadů	92	94	95	94	95	92	93	93	92	93	92	92	92
znečištění pitné vody	92	96	94	95	95	93	91	93	91	92	92	91	92
nedostatek pitné vody	89	90	90	91	90	90	85	88	86	88	90	90	90
znečištění ovzduší	-	-	-	-	-	-	-	-	-	-	-	90	87
znečištění oceánů	-	-	-	-	-	-	-	-	-	-	-	87	87
úbytek deštých pralesů	81	86	86	89	89	85	83	88	85	87	88	88	86
pronikání škodlivých látek z okolí do rostlin a živočichů	-	-	-	-	-	-	-	-	-	-	-	87	85
úbytek druhů	79	84	82	83	83	83	80	82	77	84	80	81	84
znečištění zemědělské půdy	81	84	81	80	80	81	82	81	79	82	81	84	84
vyčerpávání zdrojů surovin	83	84	84	83	85	83	82	85	80	84	79	82	80
globální oteplování	75	84	84	75	76	64	64	61	67	73	74	76	78
přelidnění	-	-	-	73	73	67	72	74	71	78	76	76	75
pěstování gen. upr. potravin	-	-	-	46	53	50	52	60	55	60	61	60	64
provoz jaderných elektráren	47	53	47	43	45	47	60	48	50	53	50	48	49

Poznámka: Údaje v tabulce představují součty podílů odpovědí „velmi závažný“ + „dostí závažný“ problém. Položky seřazeny sestupně dle výsledků aktuálního výzkumu.

Zdroj: CVVM SOÚ AV ČR, Naše společnost.

Technické parametry výzkumu

Výzkum:	<i>Naše společnost, v20-06</i>
Realizátor:	<i>Centrum pro výzkum veřejného mínění, Sociologický ústav AV ČR, v.v.i.</i>
Projekt:	<i>Naše společnost – projekt kontinuálního výzkumu veřejného mínění CVVM SOÚ AV ČR</i>
Termín terénního šetření:	<i>20. 6. – 2. 7. 2020</i>
Výběr respondentů:	<i>Kvótní výběr</i>
Kvóty:	<i>Kraj (oblasti NUTS 3), velikost místa bydliště, pohlaví, věk, vzdělání</i>
Vážení dat:	<i>Vzdělání X NUTS 2, věk X NUTS 2, pohlaví X kraj, velikost místa bydliště X věk, vzdělání X věk</i>
Zdroj dat pro kvótní výběr a vážení dat:	<i>Český statistický úřad</i>
Reprezentativita:	<i>Obyvatelstvo ČR ve věku od 15 let</i>
Počet dotázaných:	<i>1013</i>
Počet tazatelů:	<i>163</i>
Metoda sběru dat:	<i>Osobní rozhovor tazatele s respondentem - kombinace dotazování CAPI a PAPI</i>
Výzkumný nástroj:	<i>Standardizovaný dotazník</i>
Otázky:	<i>OE.5</i>
Kód zprávy:	<i>oe200807</i>
Zveřejněno dne:	<i>7. srpna 2020</i>
Zpracovala:	<i>Naděžda Čadová</i>

Slovníček pojmů:

Kvótní výběr – napodobuje strukturu základního souboru (u nás je to obyvatelstvo České republiky starší 15 let) pomocí nastavení velikosti vybraných parametrů, tzv. kvót. Jinými slovy kvótní výběr je založen na stejném procentuálním zastoupení vybraných vlastností. Pro tvorbu kvót používáme údaje z Českého statistického úřadu. V našich výzkumech jsou stanoveny kvóty na pohlaví, věk, vzdělání, region a velikost obce. Vzorek je tedy vybrán tak, aby procentuální podíl např. mužů a žen ve vzorku odpovídal procentuálnímu podílu mužů a žen v každém kraji ČR. Podobně je zachován procentuální podíl obyvatel jednotlivých krajů ČR, občanů různých věkových kategorií, lidí s různým stupněm dosaženého vzdělání a z různých velkých obcí.

Reprezentativní výběr je takový výběr z celé populace, z jehož vlastností se dá platně usuzovat na vlastnosti celé populace. V našem případě to tedy znamená, že respondenti jsou vybráni tak, abychom zjištěné údaje mohli zobecnit na obyvatele České republiky starší 15 let.

Vážení dat – způsob zvýšení reprezentativity souboru vzhledem k vybraným charakteristikám populace pomocí přiřazení váhy každému respondentovi. Váhy jsou vytvářeny pomocí metody iterativního proporčního vážení a pohybují se v rozsahu 0,333 až 3.

Centrum pro výzkum veřejného mínění (CVVM) je výzkumným oddělením Sociologického ústavu AV ČR, v.v.i.. Jeho historie sahá do roku 1946, kdy jako součást Ministerstva informací začal fungovat Československý ústav pro výzkum veřejného mínění. Současné Centrum vzniklo v roce 2001 převedením svého předchůdce (IVVM) z Českého statistického úřadu do Sociologického ústavu AV ČR, v.v.i.. Včlenění do vědecké instituce zaručuje kvalitní odborné zázemí a kredit pracoviště; jako součást akademického prostředí musí CVVM SOÚ AV ČR, splňovat veškeré nároky a dosahovat tak té nejvyšší odborné úrovně. Hlavní náplní práce oddělení je výzkumný projekt Naše společnost, v jehož rámci je prováděno deset šetření ročně. Jedná se o průzkum veřejného mínění na reprezentativním vzorku české populace od 15 let, kterého se vždy účastní přibližně 1000 respondentů. Omnibusová podoba dotazníku umožňuje pokrýt velkou šíří námětů, a do šetření jsou proto pravidelně řazena politická, ekonomická i další obecně společenská témata. Jsou využívány jak opakované otázky, které umožňují sledovat vývoj zkoumaných jevů, tak náměty nové, reagující na aktuální dění. Díky dlouhodobému a kontinuálnímu charakteru je tento vědecký projekt zkoumání veřejného mínění v České republice ojedinělý.

„Aktivita byla podpořena Strategii Akademie věd AV21 v rámci výzkumného programu „Globální konflikty a lokální souvislosti: kulturní a společenské výzvy“.