

## Tisková zpráva

### Hodnocení evropské integrace – červenec 2020

- ⊙ Česká veřejnost si myslí, že nejvíce se v EU uplatňují hodnoty demokracie a spolupráce (v obou případech 64 %), nejméně naopak hodnoty spravedlnosti (45 %) a rovnosti (39 %).
- ⊙ Přibližně dvě třetiny (67 %) české veřejnosti zastávají přesvědčení, že evropská integrace je prospěšná z hlediska ekologie, srovnatelný podíl (66 %) veřejnosti ji hodnotí prospěšnou v oblasti obrany. Více než tři pětiny (62 %) veřejnosti hodnotí evropskou integraci jako prospěšnou v oblasti hospodářství. Mírně nadpoloviční většina (54 %) ji hodnotí jako prospěšnou i v oblasti kultury. Nejhůře vnímají čeští občané evropskou integraci v oblasti politiky, kdy ji jako prospěšnou vnímají, jen o málo více než dvě pětiny (42 %) společnosti.
- ⊙ Negativní názor převládá u otázek, zda jsou rozhodnutí Evropské unie v zájmu ČR a v zájmu občanů. O tom, že rozhodnutí Evropské unie nejsou v zájmu ČR ani v zájmu lidí, jako jsou oni sami, je shodně přesvědčeno 62 % českých občanů.

Zpracoval:

Martin Spurný

Centrum pro výzkum veřejného mínění, Sociologický ústav AV ČR

Tel.: 210 310 583; e-mail: martin.spurny@soc.cas.cz

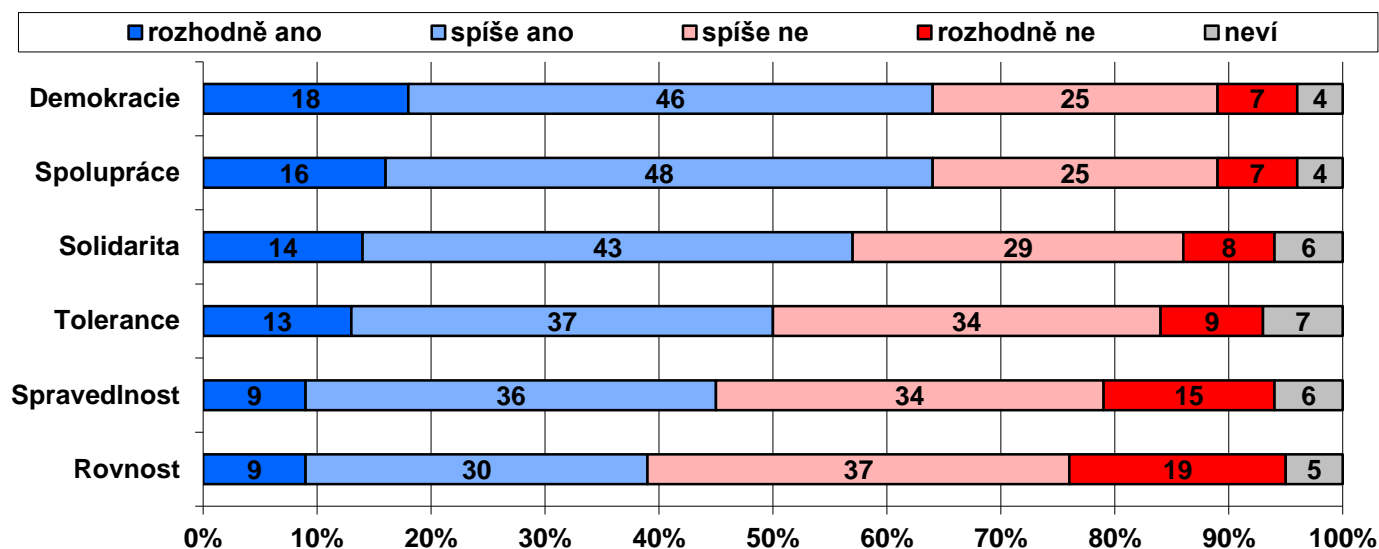


V rámci červencového šetření zařadilo Centrum pro výzkum veřejného mínění otázku na téma evropské integrace. Konkrétně se týkaly názorů na to, zda se v Evropské unii uplatňují hodnoty demokracie, rovnosti, spolupráce, tolerance, spravedlnosti a solidarity. Dále se týkaly názorů české veřejnosti na prospěšnost či škodlivost evropské integrace v oblastech hospodářství, politiky, kultury, obrany a ekologie a také, zda dotázaní věří tomu, že rozhodnutí EU jsou v zájmu České republiky či v jejich vlastním zájmu.

Jak ukazují výsledky v grafu 1, česká veřejnost se domnívá, že nejvíce se v Evropské unii prosazují hodnoty demokracie, kdy tento názor zastávají více než tři pětiny (64 %) populace a necelá třetina (32 %) si naopak myslí, že se v současné Evropské unii hodnoty demokracie neuplatňují. Téměř totožně (64 % proti 32 %) se společnost dívá na uplatňování hodnoty spolupráce, jen s tím rozdílem, že u této hodnoty jsme zaznamenali nižší podíl, těch co zvolili, že se rozhodně uplatňuje (16 % ku 18 % u hodnoty demokracie) a vyšší podíl, těch co uvedli, že se spíše uplatňuje (48 % ku 46 % u hodnoty demokracie). Nadpoloviční většina (57 %) dotázaných občanů uvedla, že se v EU uplatňuje solidarita, a necelé dvě pětiny (37 %) si naopak myslí, že se neuplatňuje. Přesně polovina (50 %) českých občanů zastává názor, že se v EU uplatňuje i hodnota tolerance, negativní názor v tomto případě vyjádřily více než dvě pětiny (43 %) dotázaných. U hodnoty spravedlnosti pak již převažují, ti co si myslí, že se tato hodnota neuplatňuje (45 % proti 49 %) a nejméně často si pak čeští občané myslí, že se v současné EU uplatňuje rovnost (39 % proti 56 %).

O tom, že se v rámci Evropské unie v současnosti prosazují sledované hodnoty, jsou častěji přesvědčeni lidé považující životní úroveň své domácnosti jako dobrou a také, ti kteří vyjadřovali spokojenost s členstvím naší země v EU. Podobný vztah je také z hlediska levoprávní politické orientace, kdy ti, kteří se identifikují s levicí, jsou k uplatňování těchto hodnot skeptičtější než, ti kteří se identifikují s pravicí. Tento vztah se projevil u všech dotazovaných hodnot vyjma tolerance, kde jsme mezi levicí a pravicí nezaznamenali statisticky významný rozdíl. Významné rozdíly jsou také podle nejvyššího dosaženého vzdělání, kdy lidé se středoškolským vzděláním s maturitou a zejména vysokoškolským vzděláním u všech hodnot uváděli, že se častěji uplatňují než lidé s nižším stupněm dosaženého vzdělání. Co se týká věku, tak lidé ve věkové kategorii 30 až 44 let se častěji domnívají, že se v EU uplatňuje hodnota demokracie, lidé do 44 let pak zastávají pozitivní názor i v případě rovnosti. Z hlediska sídelní struktury je možné konstatovat, že optimističtější se na uplatňování většiny uvedených hodnot v současné Evropské unii dívají lidé žijící ve městech nad 80 000 obyvatel. To, že jsou tyto vztahy mezi řadou sociodemografických ukazatelů podobné pro všechny zkoumané hodnoty, je pochopitelné, jelikož jsou mezi sebou silně korelovány (Pearsonův korelační koeficient se pohybuje v rozmezí 0,6 až 0,7).

Graf 1: Uplatňování vybraných hodnot v EU (%)<sup>1</sup>



Pozn.: Data seřazena sestupně podle součtu odpovědí „rozhodně ano“ a „spíše ano“.

Zdroj: CVVM SOÚ AV ČR, Naše společnost 18. 7. – 29. 7. 2020, 972 respondentů starších 15 let, osobní rozhovor.

V porovnání s minulým šetřením z dubna 2019 (viz tabulku 1) se hodnocení většiny sledovaných položek statisticky významně nezměnilo. Pouze u hodnocení demokracie došlo k nárůstu negativního hodnocení o 4 procentní body a u hodnocení spravedlnosti k nárůstu pozitivního hodnocení o 7 procentních bodů a poklesu negativního hodnocení o 4 procentní body. Z delšího časového srovnání došlo k výrazným posunům v hodnocení u všech položek mezi roky 2015 a 2016 (pokles) a 2016 a 2017 (návrat), zřejmě v souvislosti s migrační krizí. Za celé sledované období od roku 2002 je možné říci, že podíl pozitivních hodnocení poklesl a negativních se zvětšil, přičemž v případě hodnot demokracie, spolupráce a solidarity výrazněji než u hodnot tolerance, spravedlnosti a rovnosti.

Tabulka 1: Uplatňování vybraných hodnot v EU (časové srovnání v %)

|              | X/02  | IV/06 | IV/07 | IV/08 | IV/09 | IV/10 | IV/11 | IV/12 | IV/13 | IV/14 | IV/15 | IV/16 | IV/17 | IV/18 | IV/19 | VII/20 |
|--------------|-------|-------|-------|-------|-------|-------|-------|-------|-------|-------|-------|-------|-------|-------|-------|--------|
| Demokracie   | 73/14 | 75/18 | 70/23 | 72/21 | 74/20 | 75/18 | 73/23 | 66/29 | 68/27 | 72/24 | 69/26 | 61/33 | 65/30 | 65/30 | 66/28 | 64/32  |
| Spolupráce   | 72/17 | 68/25 | 60/34 | 72/21 | 68/24 | 63/29 | 65/31 | 59/36 | 67/28 | 71/22 | 68/27 | 58/35 | 65/30 | 64/31 | 66/29 | 64/32  |
| Solidarita   | 63/22 | 56/32 | 48/43 | 55/32 | 55/32 | 58/32 | 60/36 | 49/43 | 54/39 | 59/33 | 56/37 | 51/40 | 55/37 | 54/38 | 56/35 | 57/37  |
| Tolerance    | 51/29 | 49/38 | 44/46 | 47/40 | 51/38 | 50/39 | 51/42 | 44/46 | 49/43 | 53/37 | 51/42 | 44/47 | 48/43 | 48/44 | 50/42 | 50/43  |
| Spravedlnost | 45/33 | 37/51 | 33/57 | 38/48 | 41/47 | 39/50 | 40/53 | 35/56 | 38/54 | 43/48 | 39/53 | 35/58 | 40/51 | 41/49 | 38/53 | 45/49  |
| Rovnost      | 41/44 | 32/60 | 27/67 | 36/57 | 39/53 | 37/55 | 39/56 | 33/63 | 34/61 | 39/55 | 37/58 | 31/64 | 36/59 | 35/60 | 38/56 | 39/56  |

Pozn.: Tabulka obsahuje součet pozitivních odpovědí („rozhodně ano“ a „spíše ano“) a součet negativních odpovědí („spíše ne“ a „rozhodně ne“). Dopočet do 100 % tvoří odpovědi „nevím“.

Zdroj: CVVM SOÚ AV ČR, Naše společnost.

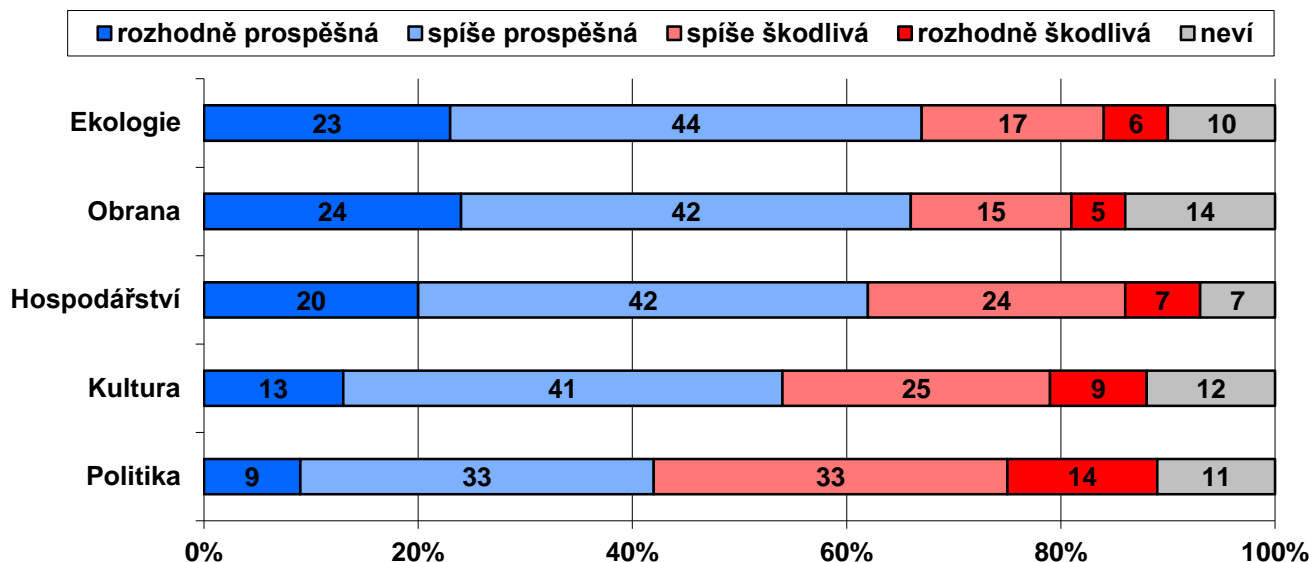
Ve výzkumu jsme se dále zajímali o to, zda evropskou integraci v různých oblastech hodnotí česká veřejnost jako prospěšnou, nebo škodlivou (viz graf 2).

U české veřejnosti celkově převažuje přesvědčení o prospěšnosti evropské integrace. Jako prospěšná je nejsilněji vnímána integrace v oblasti ekologie (67 %) a obrany (66 %). Více než tři pětiny české společnosti jsou také

<sup>1</sup> Znění otázky: „Myslíte si, že se v současné době v Evropské unii uplatňují tyto hodnoty? a) Demokracie, b) rovnost, c) spolupráce, d) tolerance, e) spravedlnost, f) solidarita.“ Varianty odpovědí: rozhodně ano, spíše ano, spíše ne, rozhodně ne.

přesvědčeny o prospěšnosti evropské integrace v oblasti hospodářství (62 %). Mírně nadpoloviční většina (54 %) je přesvědčena o prospěšnosti evropské integrace v oblasti kultury a nejméně je to pak u politiky, kde takto smýšlí přibližně dvě pětiny (42 %) české společnosti, přičemž necelá polovina (47 %) je naopak přesvědčena o její škodlivosti.

**Graf 2: Prospěšnost a škodlivost integrace EU<sup>2</sup>**



Pozn.: Data seřazena sestupně podle výše součtu odpovědí „rozhodně ano“ a „spíše ano“.

Zdroj: CVVM SOÚ AV ČR, Naše společnost 18. 7. – 29. 7. 2020, 972 respondentů starších 15 let, osobní rozhovor.

O prospěšnosti evropské integrace ve většině sledovaných oblastí jsou častěji přesvědčeni lidé označující životní úroveň své domácnosti jako dobrou, dotázaní s vysokoškolským vzděláním a respondenti, kteří se sami řadí na pravou stranu politického spektra. Respondenti hodnotící kladně všechny oblasti evropské integrace také častěji vyjadřovali větší spokojenost s členstvím naší země v EU.

**Tabulka 2: Prospěšnost a škodlivost integrace EU (časové srovnání v %)**

|              | X/02  | IV/06 | IV/07 | IV/08 | IV/09 | IV/10 | IV/11 | IV/12 | IV/13 | IV/14 | IV/15 | IV/16 | IV/17 | IV/18 | IV/19 | VII/20 |
|--------------|-------|-------|-------|-------|-------|-------|-------|-------|-------|-------|-------|-------|-------|-------|-------|--------|
| Ekologie     | 78/7  | 70/16 | 70/16 | 76/13 | 73/13 | 68/16 | 70/20 | 63/23 | 62/23 | 69/19 | 68/20 | 57/27 | 62/25 | 67/21 | 67/21 | 67/23  |
| Obrana       | 71/10 | 74/9  | 68/16 | 71/15 | 75/9  | 72/14 | 72/17 | 66/18 | 69/16 | 73/13 | 69/17 | 61/26 | 65/22 | 67/20 | 69/18 | 66/20  |
| Hospodářství | 60/25 | 63/22 | 47/43 | 57/26 | 54/34 | 52/35 | 47/46 | 44/48 | 46/43 | 53/38 | 53/38 | 52/39 | 59/34 | 58/34 | 56/34 | 62/31  |
| Kultura      | 70/12 | 68/14 | 69/17 | 74/13 | 57/25 | 65/18 | 61/29 | 50/31 | 58/28 | 58/27 | 56/30 | 50/36 | 52/34 | 55/31 | 57/29 | 54/34  |
| Politika     | 59/19 | 55/26 | 53/32 | 60/29 | 52/29 | 54/28 | 46/41 | 38/47 | 38/48 | 46/40 | 44/43 | 36/52 | 38/50 | 38/51 | 40/48 | 42/47  |

Pozn.: Hodnoty v tabulce jsou součtem odpovědí „rozhodně prospěšná“ a „spíše prospěšná“/součet podílu odpovědí „spíše škodlivá“ a „rozhodně škodlivá“. Dopočet do 100 % tvoří odpovědi „nevím“.

Zdroj: CVVM SOÚ AV ČR, Naše společnost.

Tabulka 2 přináší srovnání názoru na prospěšnost a škodlivost integrace z hlediska vývoje v čase. V porovnání s posledním výzkumem realizovaným v dubnu loňského roku se statisticky významně zvýšil (o 6 procentních bodů) podíl těch, kteří hodnotí prospěšnost evropské v hospodářství, v případě kultury naopak došlo k nárůstu (o 5

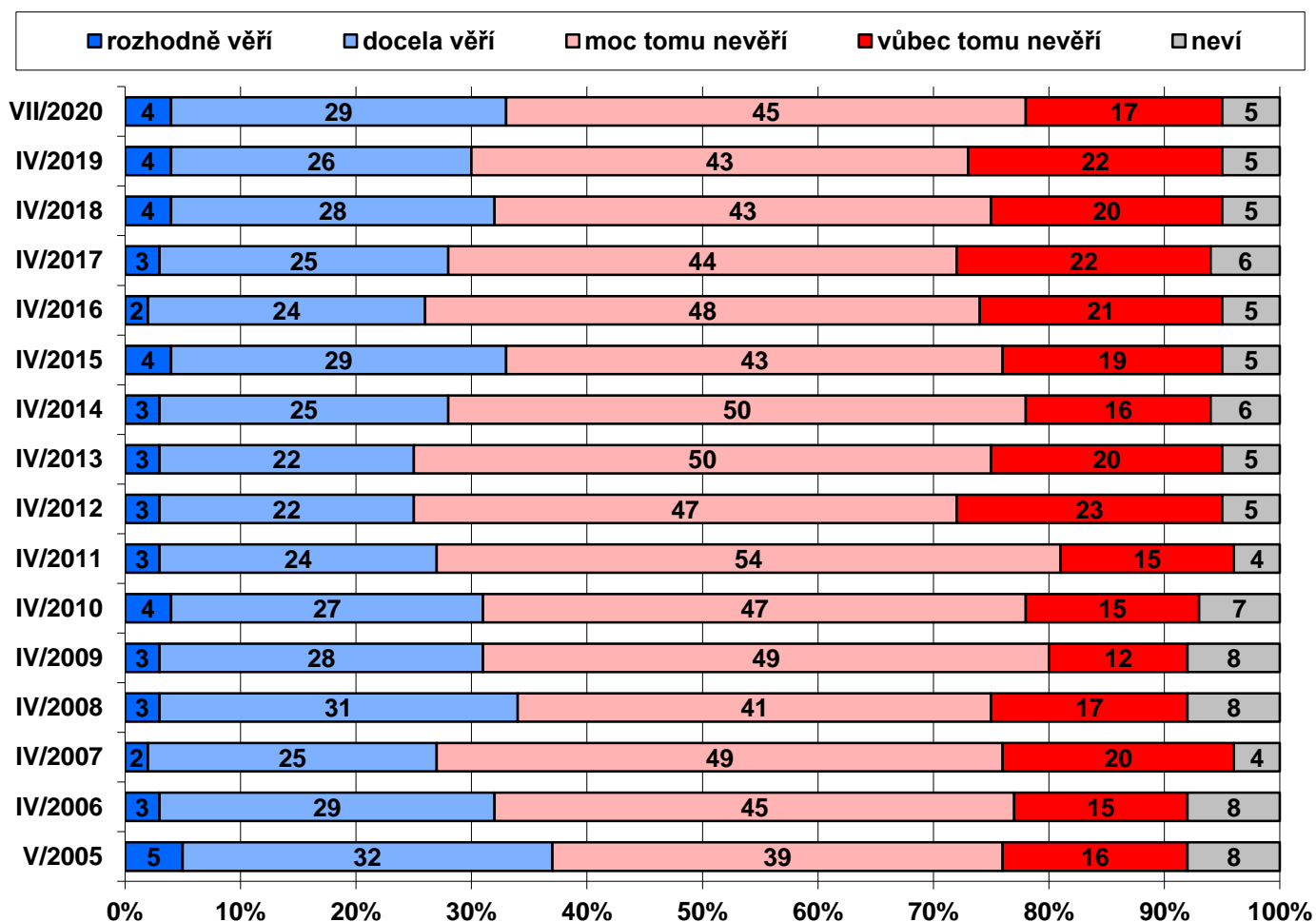
<sup>2</sup> Znění otázky: „Je podle Vás prospěšná, nebo škodlivá evropská integrace v těchto oblastech: a) hospodářství, b) politika, c) kultura, d) obrana, e) ekologie?“ Varianty odpovědí: rozhodně prospěšná, spíše prospěšná, spíše škodlivá, rozhodně škodlivá.

procentních bodů) podílu těch, kteří integraci v této oblasti hodnotí jako škodlivou. Podobně jakou u otázky na uplatňování hodnot, tak i zde došlo mezi roky 2015 a 2016 k propadu vnímání prospěšnosti evropské integrace ve všech oblastech vyjma hospodářství.

Ve výzkumu dlouhodobě zjišťujeme názory lidí na to, zda rozhodnutí EU jsou v zájmu České republiky. Jak je zřejmé z grafu 3, tomu, že to tak je, věří podle aktuálního výzkumu jedna třetina (33 %) dotázaných, dvě třetiny české veřejnosti (66 %) naopak tuto víru nesdílejí. Zbývající dvacetina (5 %) uvedla variantu „nevím“.

V porovnání s předchozím šetřením z dubna 2019 nedošlo v rozložení názoru respondentů k žádným statisticky významným posunům. Delší časové srovnání od roku 2005 ukazuje, že rozdělení je poměrně stabilní a kladné hodnocení kolísá mezi jednou čtvrtinou až jednou třetinou, kromě prvního měření v roce 2005 krátce po vstupu České republiky do Evropské unie, kdy téměř čtyři desetiny (37 %) občanů věřily, že rozhodnutí EU jsou v zájmu ČR.

**Graf 3: Věříte, že rozhodnutí EU jsou v zájmu ČR (časové srovnání v %)<sup>3</sup>**



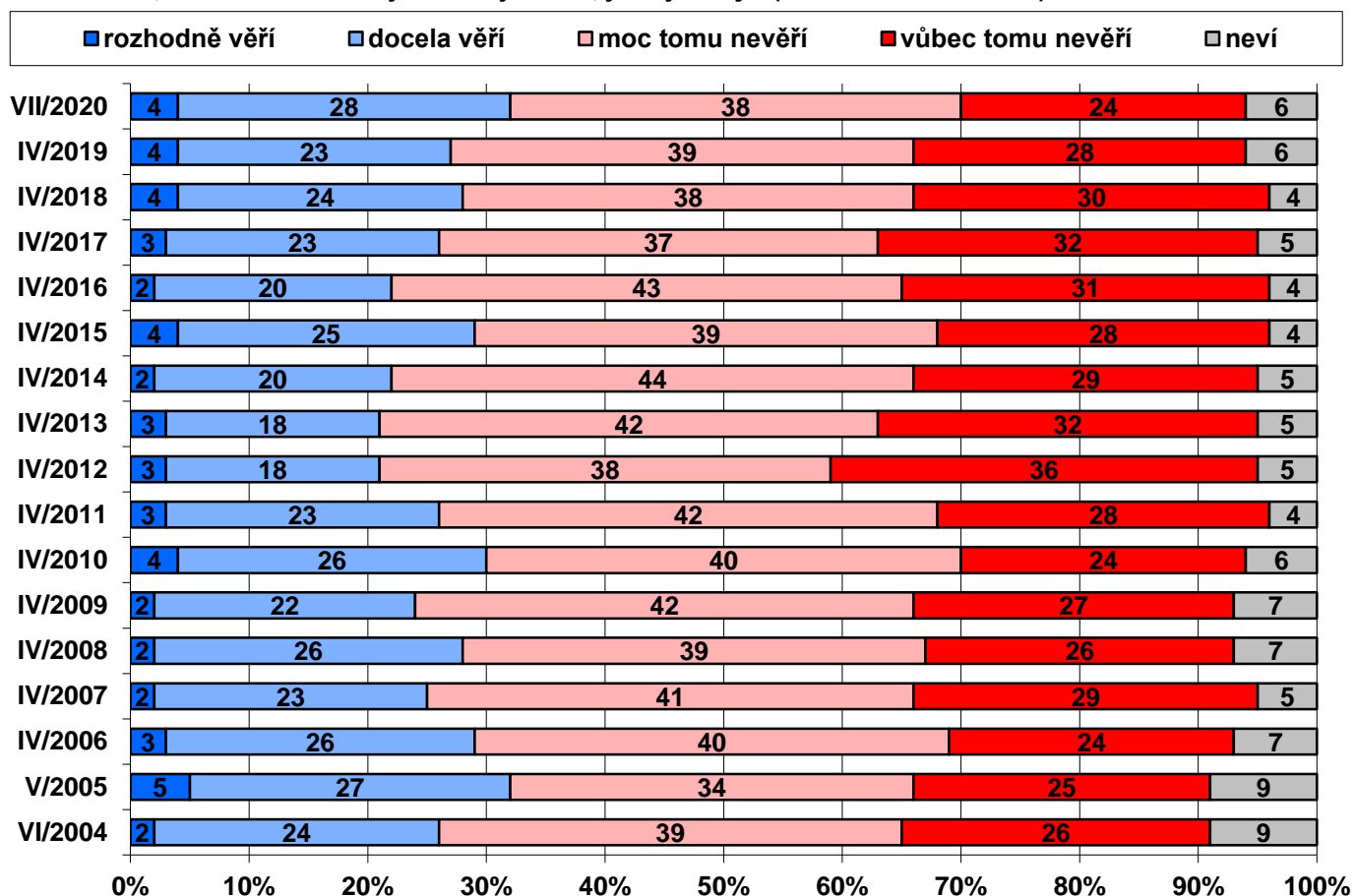
Zdroj: CVVM SOÚ AV ČR, Naše společnost.

<sup>3</sup> Znění otázky: „Nakolik věříte tomu, že rozhodnutí Evropské unie jsou v zájmu České republiky?“ Varianty odpovědí: rozhodně věříte, docela věříte, moc tomu nevěříte, vůbec tomu nevěříte.

Ve výzkumu dále sledujeme, zda Češi věří, že rozhodnutí EU jsou v zájmu takových lidí, jako je sám dotazovaný (viz graf 4). V červenci 2020 vyjádřila víru v to, že rozhodnutí Evropské unie jsou v zájmu lidí, jako jsou oni sami, necelá třetina (32 %) českých občanů, opačný názor zastávají více než tři pětiny (64 %) dotázaných.

Podobně jako u předchozí otázky časové srovnání vykazuje srovnatelné kolísání podílu dotázaných, kteří věří či naopak nevěří, že rozhodování v EU je ve prospěch lidí, jako jsou oni.

**Graf 4: Věříte, že rozhodnutí EU jsou v zájmu lidí, jako jste vy? (časové srovnání v %)**



Zdroj: CVVM SOÚ AV ČR, Naše společnost.

Podrobnější analýza umožňuje zjistit, které skupiny lidí jsou o souladu rozhodnutí EU se zájmy České republiky a s jejich individuálními zájmy přesvědčeny více, a které méně. Platí přitom, že ať už se ptáme na shodu se zájmy ČR nebo s vlastními zájmy dotázaného, je rozdíl názorů v závislosti na sociodemografických charakteristikách obdobný. To, že jsou si otázky věcně podobné, dokládá i vysoká míra vzájemné korelace (hodnota Pearsonova korelačního koeficientu je 0,8). Ti, co věří, že rozhodnutí EU jsou v jejich zájmu i v zájmu ČR jsou relativně častěji vzdělanější než, ti co tomu nevěří. Také jde ve větší míře o obyvatele větších měst nad 30 000, lidi do 44 let věku, dotázané s dobrou deklarovanou životní úrovní domácnosti, studenty, podnikatele, vedoucí pracovníky a odborné zaměstnance a respondenty, kteří se na levopřevážné škále politické orientace identifikují s pravíci. A naopak mezi ty, kdo nevěří, že rozhodnutí EU jsou v jejich zájmu i v zájmu ČR, relativně častěji patří občané s nižším vzděláním, z menších obcí, starší věkové skupiny, lidé se špatnou deklarovanou životní úrovní a podle ekonomické aktivity důchodci, nezaměstnaní, řadoví úředníci, pracovníci ve službách a dělnické profese.

---

## Technické parametry výzkumu

|   |  |
|---|--|
| <i>Výzkum:</i>                                  | <i>Naše společnost, v20-07</i>   |
| <i>Realizátor:</i>                              | <i>Centrum pro výzkum veřejného mínění, Sociologický ústav AV ČR, v.v.i.</i>                         |
| <i>Projekt:</i>                                 | <i>Naše společnost – projekt kontinuálního výzkumu veřejného mínění CVVM SOÚ AV ČR</i>               |
| <i>Termín terénního šetření:</i>                | <i>18. 7. – 29. 7. 2020</i>  |
| <i>Výběr respondentů:</i>                       | <i>Kvótní výběr</i>  |
| <i>Kvóty:</i>                                   | <i>Kraj (oblasti NUTS 3), velikost místa bydliště, pohlaví, věk, vzdělání</i>                        |
| <i>Vážení dat:</i>                              | <i>Vzdělání X NUTS2, věk X NUTS 2, pohlaví X kraj, velikost místa bydliště X věk, vzdělání X věk</i> |
| <i>Zdroj dat pro kvótní výběr a vážení dat:</i> | <i>Český statistický úřad</i>  |
| <i>Reprezentativita:</i>                        | <i>Obyvatelstvo ČR ve věku od 15 let</i>   |
| <i>Počet dotázaných:</i>                        | <i>972</i>   |
| <i>Počet tazatelů:</i>                          | <i>161</i>   |
| <i>Metoda sběru dat:</i>                        | <i>Osobní rozhovor tazatele s respondentem - kombinace dotazování CAPI a PAPI</i>                    |
| <i>Výzkumný nástroj:</i>                        | <i>Standardizovaný dotazník</i>  |
| <i>Otázky:</i>                                  | <i>PM.25, PM.27, PM.74, PM.75</i>  |
| <i>Kód zprávy:</i>                              | <i>pv200914</i>  |
| <i>Zveřejněno dne:</i>                          | <i>14. září 2020</i>   |
| <i>Zpracoval:</i>                               | <i>Martin Spurný</i>   |

---

## Slovníček pojmů:

**Kvótní výběr** – napodobuje strukturu základního souboru (u nás je to obyvatelstvo České republiky starší 15 let) pomocí nastavení velikosti vybraných parametrů, tzv. kvót. Jinými slovy kvótní výběr je založen na stejném procentuálním zastoupení vybraných vlastností. Pro tvorbu kvót používáme údaje z Českého statistického úřadu. V našich výzkumech jsou stanoveny kvóty na pohlaví, věk, vzdělání, region a velikost obce. Vzorek je tedy vybrán tak, aby procentuální podíl např. mužů a žen ve vzorku odpovídal procentuálnímu podílu mužů a žen v každém kraji ČR. Podobně je zachován procentuální podíl obyvatel jednotlivých krajů ČR, občanů různých věkových kategorií, lidí s různým stupněm dosaženého vzdělání a z různých velkých obcí.

**Reprezentativní výběr** – takový výběr z celé populace, z jehož vlastností se dá platně usuzovat na vlastnosti celé populace. V našem případě to tedy znamená, že respondenti jsou vybráni tak, abychom zjištěné údaje mohli zobecnit na obyvatele České republiky starší 15 let.

**Vážení dat** – způsob zvýšení reprezentativity souboru vzhledem k vybraným charakteristikám populace pomocí přiřazení váhy každému respondentovi. Váhy jsou vytvářeny pomocí metody iterativního proporčního vážení a pohybují se v rozsahu 0,333 až 3.

---

Centrum pro výzkum veřejného mínění (CVVM) je výzkumným oddělením Sociologického ústavu AV ČR, v.v.i.. Jeho historie sahá do roku 1946, kdy jako součást Ministerstva informací začal fungovat Československý ústav pro výzkum veřejného mínění. Současné Centrum vzniklo v roce 2001 převedením svého předchůdce (IVVM) z Českého statistického úřadu do Sociologického ústavu AV ČR, v.v.i. Včlenění do vědecké instituce zaručuje kvalitní odborné zázemí a kredit pracoviště; jako součást akademického prostředí musí CVVM SOÚ AV ČR, splňovat veškeré nároky a dosahovat tak té nejvyšší odborné úrovně. Hlavní náplní práce oddělení je výzkumný projekt Naše společnost, v jehož rámci je prováděno deset šetření ročně. Jedná se o průzkum veřejného mínění na reprezentativním vzorku české populace od 15 let, kterého se vždy účastní přibližně 1000 respondentů. Omnibusová podoba dotazníku umožňuje pokrýt velkou šíři námětů, a do šetření jsou proto pravidelně řazena politická, ekonomická i další obecně společenská témata. Jsou využívány jak opakované otázky, které umožňují sledovat vývoj zkoumaných jevů, tak náměty nové, reagující na aktuální dění. Díky dlouhodobému a kontinuálnímu charakteru je tento vědecký projekt zkoumání veřejného mínění v České republice ojedinělý. |

---