

Tisková zpráva

Veřejnost o jaderné energetice – červen 2020

- ⊙ Asi tři z deseti občanů si myslí, že by se podíl jádra na výrobě elektřiny měl do budoucna zvyšovat, necelé dvě pětiny se domnívají, že by podíl jádra měl zůstat zachován na současné úrovni, a o málo více než pětina má za to, že by se tento podíl měl snižovat.
- ⊙ Téměř polovina občanů souhlasí s výstavbou nového bloku JE Dukovany, necelé dvě pětiny s tím nesouhlasí.

Zpracovali:

Jan Červenka, Martin Ďurďovič

Centrum pro výzkum veřejného mínění, Sociologický ústav AV ČR, v.v.i.

Tel.: 210 310 586

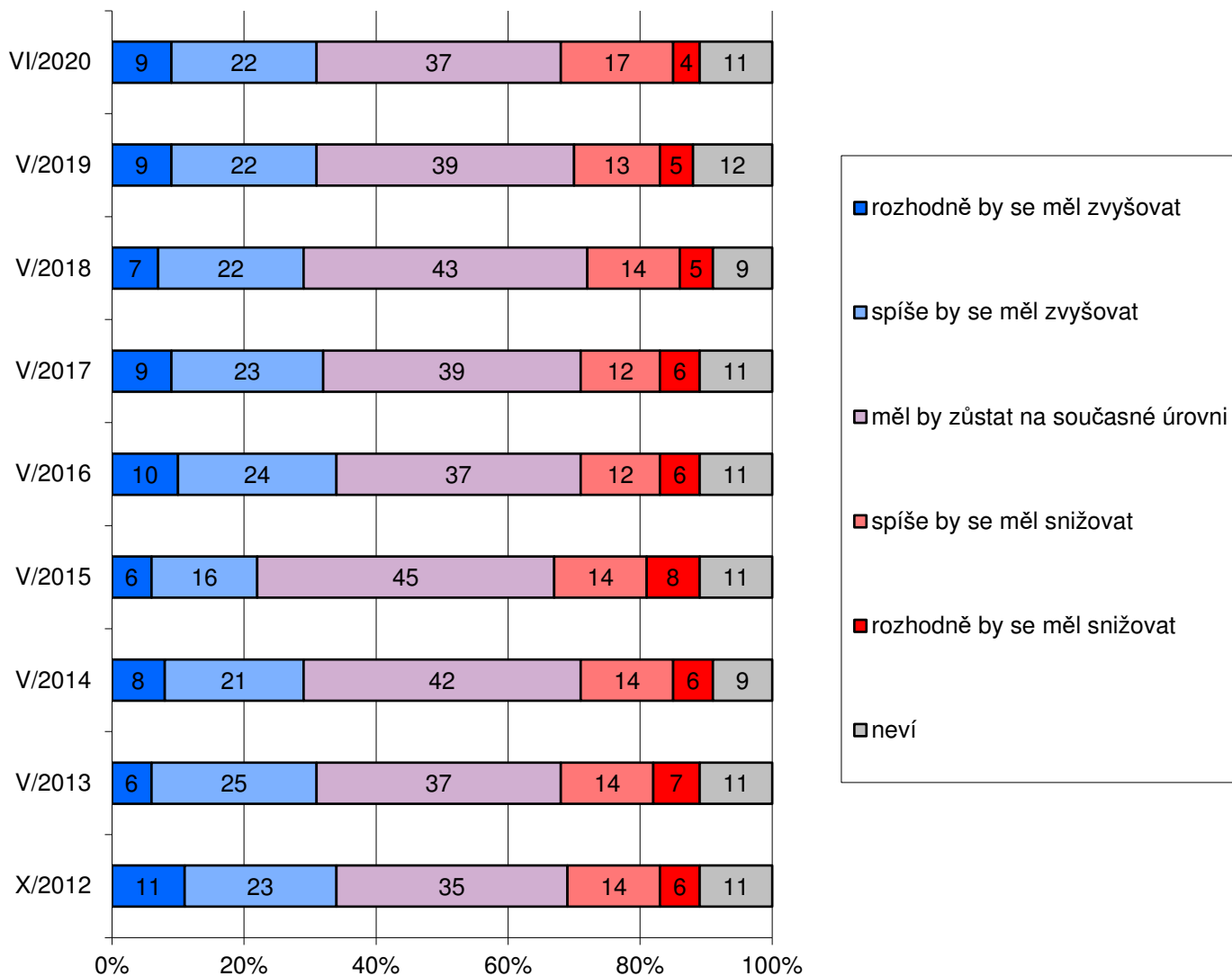


V červnu 2020 byl do pravidelného výzkumu Naše společnost zařazen blok otázek věnovaných problematice energetiky. Výzkum zjišťoval, zda by se podle mínění veřejnosti měl podíl jaderné energie na produkci elektřiny u nás do budoucna zvyšovat, nebo snižovat, jak se občané staví k výstavbě nového bloku jaderné elektrárny Dukovany, zda pocítují či nepocítují obavy v souvislosti s používáním jaderné energie u nás a zda důvěřují vládě, že správně rozhoduje o rozvoji jaderné energetiky.

Jak ukazují údaje v grafu 1, asi tři z deseti (31 %) občanů si myslí, že by se podíl jádra na výrobě elektřiny měl do budoucna zvyšovat, v tom 9 % tento názor zastává „rozhodně“ a 22 % „spíše“, necelé dvě pětiny (37 %) se domnívají, že by podíl jádra měl zůstat zachován na současné úrovni, a o málo více než pětina (21 %) má za to, že by se tento podíl měl snižovat, z toho 17 % „spíše“ a 4 % „rozhodně“. Zbývající více než desetina (11 %) na otázku ohledně budoucího podílu jaderné energetiky na výrobě elektřiny nedokázala odpovědět. Oproti loňskému květnu se rozložení názorů na danou otázku významně nezměnilo, došlo pouze k mírnému zvýšení o 4 procentní body u podílu těch, kdo jsou pro to „spíše snižovat“ současnou úroveň podílu jádra na výrobě elektřiny.

Z podrobnější analýzy vyplynulo, že pro zvyšování podílu jaderné energetiky na výrobě elektřiny se častěji vyslovují muži, obyvatelé velkých měst s populací od 80 tisíc výše, dotázaní z Jihočeského kraje, respondenti, kteří hodnotí životní úroveň své domácnosti jako dobrou, dotázaní hodnotící ekonomickou situaci ČR jako dobrou, lidé důvěřující vládě, ti, kdo předpokládají, že se spotřeba elektrické energie bude „rozhodně zvyšovat“, a lidé, kteří si myslí, že klasické zdroje při výrobě elektrické energie nelze nahradit. Vedle toho obyvatelé Pardubického kraje, ti, kdo současnou ekonomickou situaci hodnotí jako „ani dobrou, ani špatnou“, dotázaní s dobrou životní úrovní, respondenti důvěřující vládě a ti, kdo pohlížejí skepticky na možnost nahrazení klasických zdrojů při výrobě elektřiny, se méně často vyjadřují pro snížení podílu jádra při výrobě elektrické energie. Pro snížení podílu jádra při výrobě elektrické energie se naopak ve zvýšené míře vyslovují dotázaní z Královéhradeckého kraje, respondenti se špatnou životní úrovní, ti, kdo nedůvěřují vládě, lidé, kteří ekonomickou situaci v ČR hodnotí jako špatnou, ti, kdo předpokládají, že spotřeba elektrické energie se bude spíše snižovat, a ti, kdo klasické zdroje při výrobě elektrické energie pokládají za nahraditelné. Vedle toho se pak ještě objevily nižší podíly odpovědí ve prospěch zvyšování podílu jádra u dotázaných ze Středočeského kraje, dotázaných se špatnou životní úrovní, lidí nedůvěřujících vládě, respondentů hodnotících současnou ekonomickou situaci v ČR jako špatnou a dotázaných, podle nichž se do budoucna bude spotřeba elektrické energie spíše snižovat. Pro zachování stávajícího podílu jádra na výrobě elektrické energie se ve zvýšené míře vyslovovali ti, kdo životní úroveň své domácnosti hodnotí jako „ani dobrou, ani špatnou“, ti, kdo jako „ani dobrou, ani špatnou“ hodnotí i ekonomickou situaci v ČR a ti, kdo si myslí, že spotřeba elektrické energie do budoucna zůstane na současné úrovni.

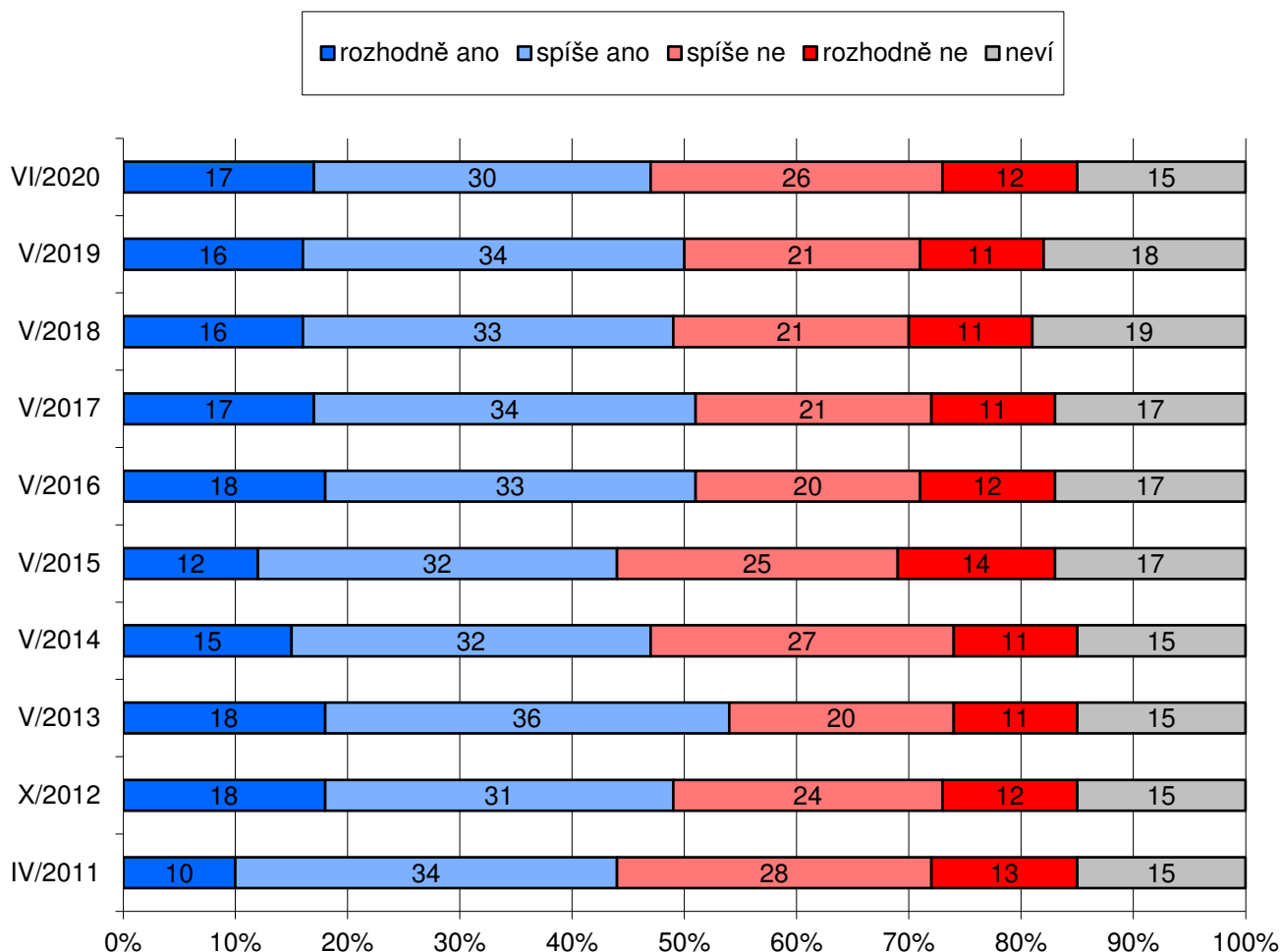
Graf 1: Měl by se podíl jaderné energetiky na výrobě elektřiny zvyšovat nebo snižovat?¹



Zdroj: CVVM SOÚ AV ČR, Naše společnost, 20. 6. – 2. 7. 2020, 1013 respondentů starších 15 let, osobní rozhovor.

¹ Otázka: „Myslíte si, že by se podíl jaderné energetiky na výrobě elektrické energie u nás měl do budoucna zvyšovat, zůstat na současné úrovni, nebo by se měl snižovat? Rozhodně by se měl zvyšovat, spíše by se měl zvyšovat, měl by zůstat na současné úrovni, spíše by se měl snižovat, rozhodně by se měl snižovat.“

Graf 2: Výstavba nového bloku v Dukovanech (%)²



Pozn.: Data za předchozí roky 2011 až 2019 se týkají dostavby 3. a 4. bloku jaderné elektrárny Temelín.

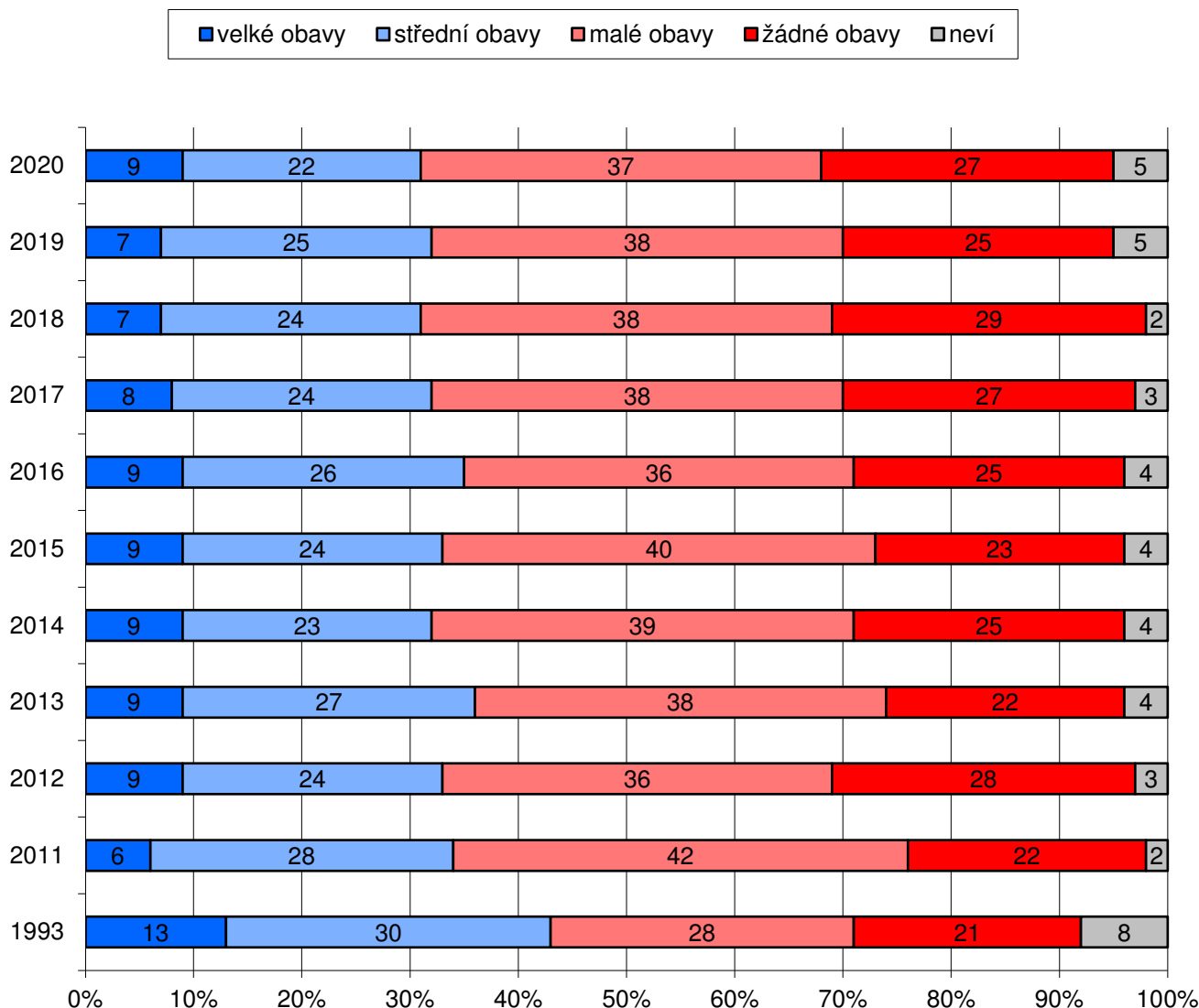
Zdroj: CVVM SOÚ AV ČR, Naše společnost, 20. 6. – 2. 7. 2020, 1013 respondentů starších 15 let, osobní rozhovor.

Na rozdíl od minulých let jsme letos zjišťovali názor na stavbu nového jaderného bloku v Dukovanech, nikoli v Temelíně. Jak plyne z grafu 2, podíl zastánců výstavby nového bloku v jaderné elektrárně Dukovany tvoří necelou polovinu (47 %), když 17 % s výstavbou rozhodně souhlasilo a 30 % s ní spíše souhlasilo. Proti výstavbě se staví necelé dvě pětiny (38 %) české veřejnosti, v tom 26 % „spíše“ a 12 % „rozhodně“. 15 % respondentů na příslušnou otázku odpovědělo, že neví. Údaje v grafu 2 zároveň ukazují, že výstavba nového bloku v Dukovanech má aktuálně o něco vyšší podíl odpůrců, než měla od roku 2016 do loňska dostavba 3. a 4. bloku jaderné elektrárny Temelín. Naopak srovnatelné výsledky s aktuálně naměřeným postojem k výstavbě nového bloku v Dukovanech v případě dostavby Temelína byly zaznamenávány v letech 2011 až 2015 s výjimkou roku 2013, kdy podíl souhlasu s dostavbou Temelína byl relativně nejvyšší a nesouhlasu nejnižší za celou dobu realizace srovnatelných výzkumů na dané téma.

² Otázka: „Co se týče výstavby nového bloku jaderné elektrárny Dukovany, myslíte si, že by tato výstavba měla být uskutečněna? Rozhodně ano, spíše ano, spíše ne, rozhodně ne.“ V letech 2011 až 2019 byla pokládána obdobná otázka spojená s případnou dostavbou 3. a 4. bloku jaderné elektrárny v Temelíně: „Co se týče dostavby 3. a 4. bloku jaderné elektrárny Temelín, myslíte si, že by tato dostavba měla být uskutečněna? Rozhodně ano, spíše ano, spíše ne, rozhodně ne.“

Podrobnější analýza ukázala, že pro výstavbu nového bloku v jaderné elektrárně Dukovany se častěji vyslovují muži, absolventi vysokých škol, Pražané, dotázaní s dobrou životní úrovní, ti, kdo ekonomickou situaci ČR hodnotí jako dobrou, respondenti důvěřující vládě, ti, kdo klasické zdroje při výrobě elektrické energie pokládají za nenahraditelné, ti, kdo předpokládají, že se spotřeba elektrické energie bude „rozhodně zvyšovat“, a ti, kteří si myslí, že by se podíl jaderné energetiky na výrobě elektřiny měl zvyšovat. Proti výstavbě nového bloku v Dukovanech se ve zvýšené míře vyjadřují dotázaní z měst s populací od 5 do 15 tisíc obyvatel, dotázaní z Karlovarského či Královéhradeckého kraje, respondenti se špatnou životní úrovní domácnosti, lidé hodnotící ekonomickou situaci ČR jako „špatnou“, ti, kdo očekávají spíše pokles spotřeby elektrické energie, a především pak ti, kdo uváděli, že by se podíl jaderné energetiky na výrobě elektrické energie do budoucna měl snižovat, případně že by měl zůstat na dosavadní úrovni.

Graf 3: Obavy z používání jaderné energie (%)³



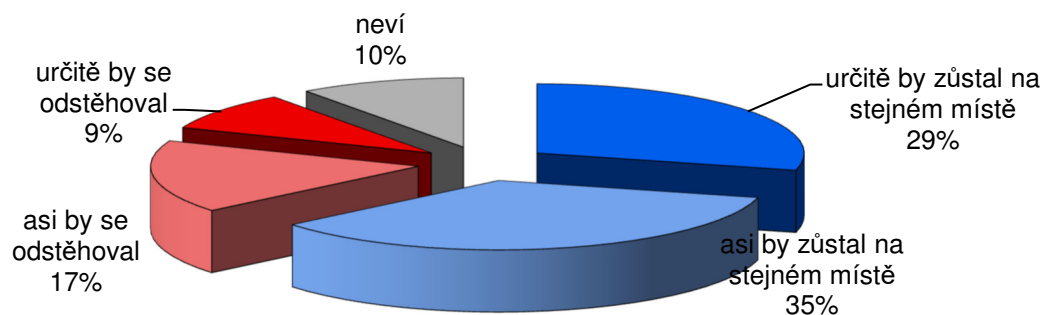
Zdroj: CVVM SOÚ AV ČR, Naše společnost, 20. 6. – 2. 7. 2020, 1013 respondentů starších 15 let, osobní rozhovor.

³ Otázka: „Pocítujete Vy sám obavy z používání jaderné energie u nás? Velké obavy, střední obavy, malé obavy, žádné obavy.“

Velké nebo střední obavy z používání jaderné energie u nás má podle vlastního vyjádření necelá třetina lidí (31 %), přičemž „velké obavy“ pociťuje 9 % a „střední obavy“ 22 % občanů (viz graf 3). Malé či žádné obavy vyjadřují více než tři pětiny (64 %) oslovených, v tom 37 % mluvilo o „malých obavách“ a 27 % necítí „žádné obavy“. Oproti loňskému výzkumu nedošlo k žádnému statisticky významnému posunu. V delším časovém srovnání lze konstatovat, že přes drobné fluktuace v rozložení odpovědí na použité škále je míra obav v souvislosti s používáním jaderné energie od roku 2011 poměrně stabilní a zároveň že je zřetelně nižší než v roce 1993, kdy byla otázka v této podobě zkoumána poprvé. Konkrétně oproti roku 1993 je současný podíl zastoupení „velkých“ a „středních obav“ v součtu o 12 procentních bodů nižší.

Podrobnější analýza ukazuje, že poněkud vyšší míru obav vyjadřují ženy oproti mužům. „Velké obavy“ častěji vyjadřují lidé ve věku od 60 let výše, obyvatelé z obcí a malých měst do 800 obyvatel. Naopak žádné obavy častěji nepociťují absolventi vysokých škol, obyvatelé Jihomoravského kraje. Obavy klesají spolu se zlepšujícím se hodnocením životní úrovně vlastní domácnosti. Menší míru obav vykazují respondenti, kteří se staví skepticky k možnosti nahradit klasické zdroje při výrobě elektrické energie, naopak lidé s opačným názorem na nahraditelnost klasických zdrojů méně často zmiňovali „žádné obavy“ a častěji uváděli střední i velké obavy. Poměrně výrazně pak obavy korespondují s obecnými postoji k jaderné energetice. Obavy vyjadřují zejména ti, kdo si myslí, že by se podíl jaderné energetiky na výrobě elektrické energie do budoucna měl snižovat, naopak stoupenci zvyšování se častěji nebojí vůbec a zejména velké či střední obavy pociťují méně často. Totéž platí i pro stoupence a odpůrce výstavby nového bloku v Dukovanech, když její stoupenci častěji uvádějí, že nemají žádné obavy, zatímco odpůrci výrazně častěji uvádějí, že mají velké či střední obavy.

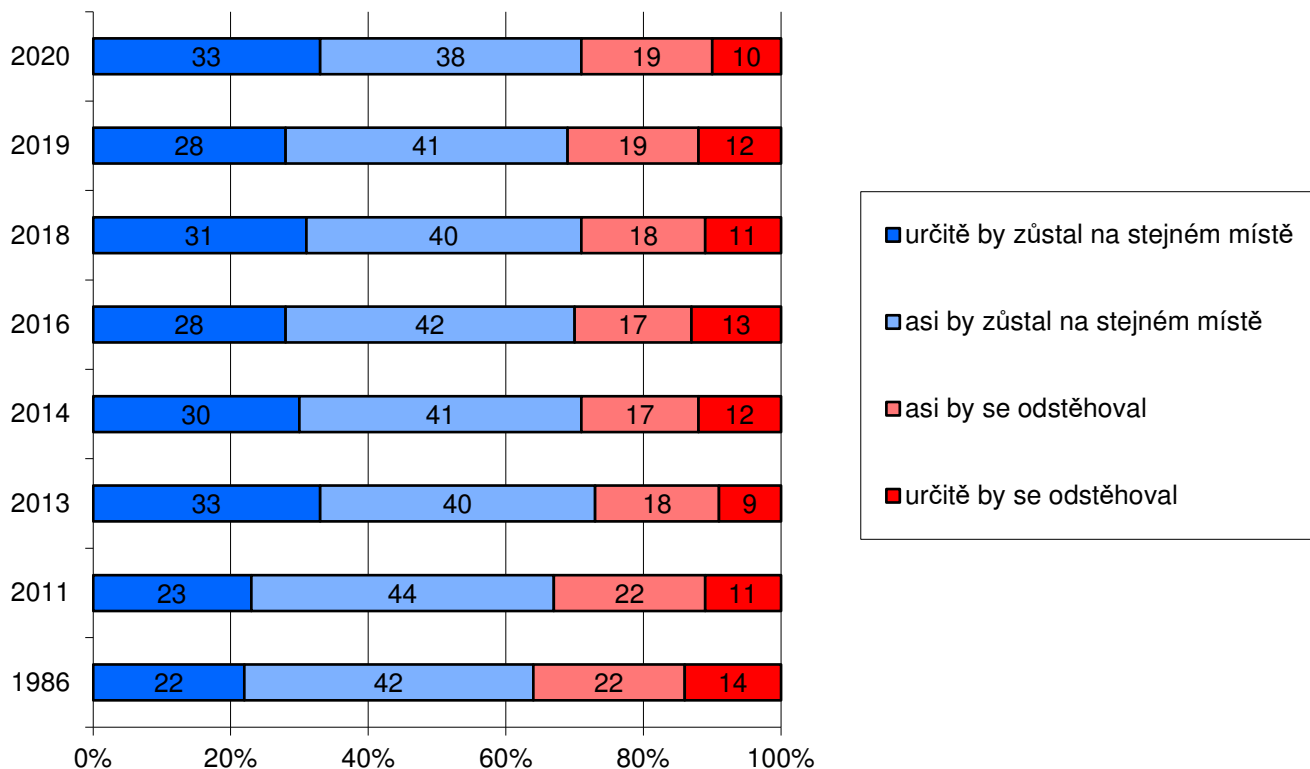
Graf 4: Odstěhování se v případě, že by byla v okruhu 20-30km od bydliště uvedena do provozu jaderná elektrárna (%)⁴



Zdroj: CVVM SOÚ AV ČR, Naše společnost, 20. 6. – 2. 7. 2020, 1013 respondentů starších 15 let, osobní rozhovor.

⁴ Znění otázky: „Jak byste se zachoval, pokud by ve vzdálenosti 20 až 30 km od Vašeho bydliště byla uvedena do provozu jaderná elektrárna? Určitě byste zůstal bydlet na stejném místě, asi byste zůstal bydlet na stejném místě, asi byste se odstěhoval, určitě byste se odstěhoval.“

Graf 5: Odstěhování se v případě, že by byla v okruhu 20-30km od bydliště uvedena do provozu jaderná elektrárna – časové srovnání (%)



Pozn.: Pro roky 2011 až 2020 byly odpovědi "nevím" vynechány ze zpracování za účelem porovnání s výzkumem z roku 1986.

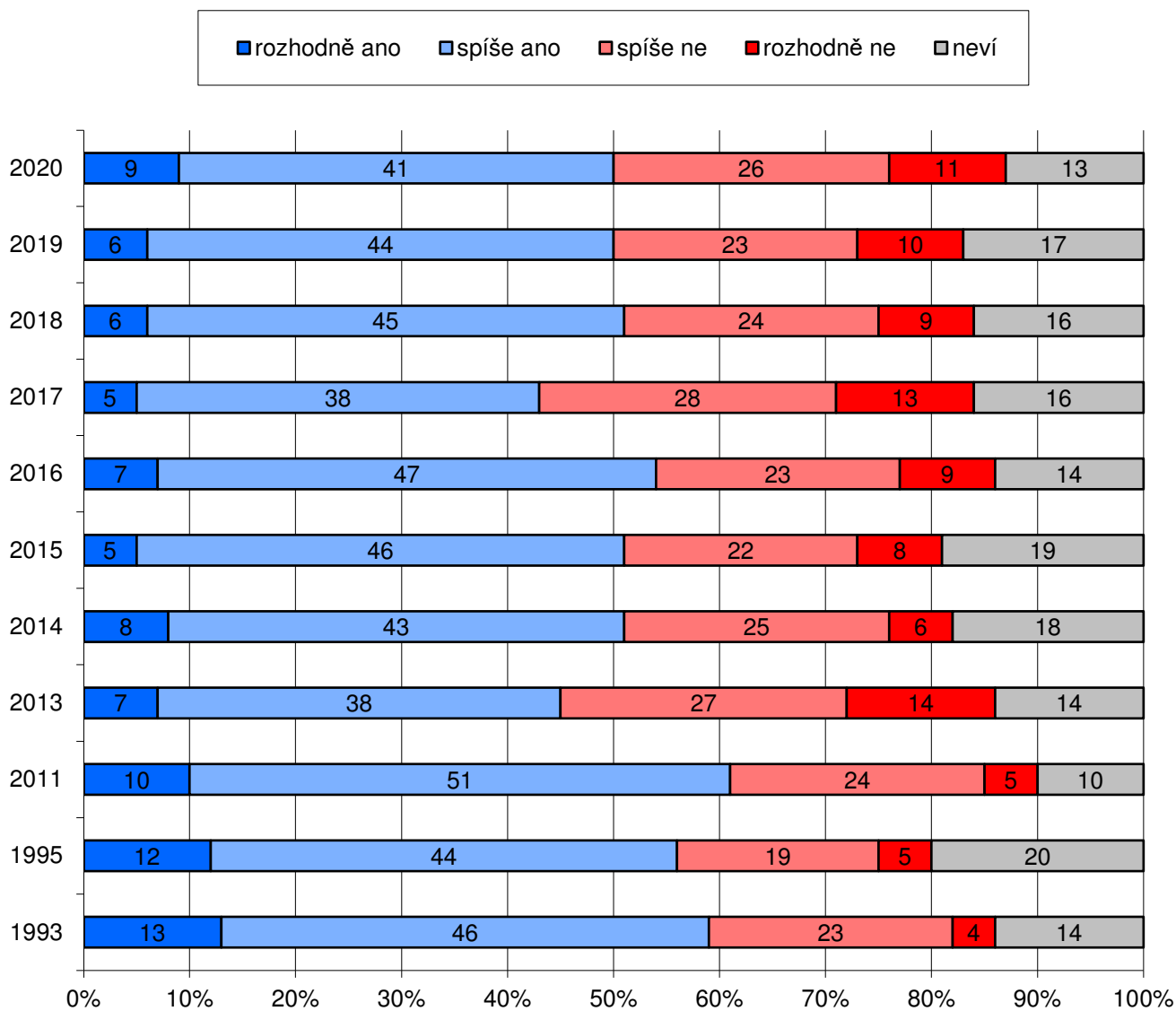
Zdroj: CVVM SOÚ AV ČR, Naše společnost.

Jak ukazují grafy 4 a 5, výrazná většina českých občanů by nepovažovala výstavbu a provoz jaderné elektrárny v relativní blízkosti jejich bydliště za důvod k přestěhování. V aktuálním šetření se pro možnost odstěhování se v případě, že by byla v okruhu do 30 kilometrů od místa jejich bydliště uvedena do provozu jaderná elektrárna, vyslovila o málo více než čtvrtina (26 %) občanů, v tom 9 % „určitě“ a 17 % „asi“, naopak více než tři pětiny (64 %) by zůstaly bydlet na stejném místě, v tom „určitě“ 29 % a „asi“ 35 %. Oproti výzkumu z roku 1986, který se uskutečnil bezprostředně po havárii jaderné elektrárny v Černobylu, je podíl těch, kdo by se chtěli z blízkosti jaderné elektrárny odstěhovat, nižší o 7 procentních bodů a naopak vyšší o 11 procentních bodů je podíl těch, kdo by podle vlastních slov „určitě“ zůstali bydlet na stejném místě. V porovnání s rokem 2011, kdy se výzkum uskutečnil krátce po havárii vyvolané vlnou tsunami v jaderné elektrárně ve Fukušimě, je podíl těch, kdo by podle vlastních slov „určitě“ zůstali bydlet na stejném místě, rovněž o 10 procentních bodů vyšší.

Pro setrvání nebo proti stěhování se se ve zvýšené míře vyslovovali muži, obyvatelé Jihočeského, Libereckého či Olomouckého kraje a regionu Jihovýchod (Vysočina a Jihomoravský kraj), dotázaní s dobrou životní úrovní, respondenti, kteří důvěřují vládě, lidé hodnotící ekonomickou situaci v ČR jako dobrou, lidé, kteří očekávají, že se spotřeba elektrické energie bude zvyšovat, ti, kdo klasické zdroje při výrobě elektrické energie pokládají za nenahraditelné, a obecně pak ti, kdo zaujímají pozitivní postoje k jaderné energetice, tj. stoupenci zvyšování podílu jádra na výrobě elektrické energie a výstavby nového bloku jaderné elektrárny v Dukovanech, případně ti, kdo nemají žádné, nebo jen malé obavy z používání jaderné energie. Naopak pro stěhování se ve zvýšené míře vyslovovali dotázaní z Královéhradeckého, Středočeského a Moravskoslezského kraje, lidé se špatnou životní úrovní, ti, kdo

nedůvěřují vládě, dotázaní, kteří ekonomickou situaci v ČR hodnotí jako špatnou, respondenti očekávající zachování současné úrovně či pokles spotřeby elektrické energie do budoucna, lidé pokládající klasické zdroje při výrobě elektrické energie za nahraditelné a odpůrci jaderné energetiky, kteří jsou pro snižování podílu jádra na výrobě elektřiny, případně jsou proti výstavbě nového bloku JE Dukovany, a kteří vyjadřují velké či střední obavy z používání jaderné energie. Nižší ochotu setrvat na místě, kde žijí, v případě výstavby jaderné elektrárny v blízkém okolí vyjadřovali rovněž mladí lidé ve věku do 29 let.

Graf 6: Důvěra vládě při rozhodování o jaderné energetice v ČR (%)⁵



Zdroj: CVVM SOÚ AV ČR, Naše společnost, 20. 6. – 2. 7. 2020, 1013 respondentů starších 15 let, osobní rozhovor.

Pokud jde o to, nakolik česká veřejnost důvěřuje nebo nedůvěřuje vládě, že rozhoduje správně o rozvoji jaderné energetiky u nás (viz graf 6), důvěra aktuálně převažuje nad nedůvěrou, když důvěru vládě v tomto ohledu vyslovila polovina (50 %) dotázaných, z toho 9 % „rozhodně“ a 41 % „spíše“, a nedůvěru vyjádřilo 37 %, v tom 26 % „spíše“ a 11 % „rozhodně“. 13 % respondentů se nedokázalo vyslovit a zvolilo odpověď „nevím“.

⁵ Znění otázky: „Důvěřujete vládě ČR, že správně rozhoduje o rozvoji jaderné energetiky u nás? Rozhodně ano, spíše ano, spíše ne, rozhodně ne.“

roku se o 4 procentní body zvýšil podíl nedůvěřujících na úkor podílu nerozhodných odpovědí. V porovnání s roky 2017 či 2013, kdy byly výsledky šetření podle všeho významně ovlivněny tehdy probíhajícími vládními krizemi a vysokou obecnou nedůvěrou k vládě, je důvěra, že vláda rozhoduje správně o rozvoji jaderné energetiky u nás, vyšší. Aktuální rozložení odpovědí je z hlediska podílu důvěry srovnatelné s tím, jaké se objevovalo v letech 2014 a 2015 a v letech 2018 a 2019, i když tehdy byly nižší podíly nedůvěřujících při vyšším podílu nerozhodných odpovědí. V 90. letech a ještě i v roce 2011 byla důvěra vládě v tomto ohledu zřetelně vyšší, mírně vyšší důvěru zaznamenalo i šetření v roce 2016.

Z podrobnější analýzy plyne, že důvěra v to, že vláda rozhoduje správně o rozvoji jaderné energetiky u nás, je významně propojená s důvěrou ve vládu jako takovou.⁶ Vyšší důvěru nebo menší nedůvěru k rozhodování vlády v této oblasti mají respondenti ze Zlínského či Pardubického kraje, dotázaní s dobrou životní úrovní, respondenti, kteří ekonomickou situaci v ČR hodnotí jako dobrou, respondenti, kteří předpokládají, že se spotřeba elektrické energie bude „spíše zvyšovat“, ti, kdo si myslí, že výrobu elektrické energie z klasických zdrojů nelze plně nahradit výrobou z obnovitelných zdrojů energie, lidé, kteří zastávají stanovisko, že podíl jaderné energetiky na výrobě elektřiny by se měl zvyšovat, stoupenci výstavby nového bloku v Dukovanech, ti, kdo nemají žádné nebo jen malé obavy s používáním jaderné energie, a ti, kteří by se kvůli jadernému zařízení nestěhovali. Naopak relativně zvýšenou nedůvěru vládě v tomto směru vyjadřovali obyvatelé Karlovarského či Královéhradeckého kraje, dotázaní se špatnou životní úrovní, respondenti, kteří současnou ekonomickou situaci v ČR hodnotí jako špatnou, lidé očekávající snížení spotřeby elektrické energie do budoucna, ti, kdo považují klasické zdroje výroby elektrické energie za nahraditelné obnovitelnými zdroji, ti, kdo jsou pro snížení podílu jaderné energetiky na výrobě elektřiny u nás, odpůrci výstavby nového bloku v Dukovanech, lidé vyjadřující velké či střední obavy s používáním jaderné energie a dotázaní, kteří by se kvůli případné výstavbě jaderného zařízení v blízkosti svého bydliště asi či určitě stěhovali.

⁶ Spearmanův koeficient pořadové korelace mezi důvěrou vládě a důvěrou v to, že vláda rozhoduje správně o rozvoji jaderné energetiky u nás, činí 0,448.

Technické parametry výzkumu

Výzkum:	Naše společnost, v20-06
Realizátor:	Centrum pro výzkum veřejného mínění, Sociologický ústav AV ČR, v.v.i.
Projekt:	Naše společnost – projekt kontinuálního výzkumu veřejného mínění CVVM SOÚ AV ČR
Termín terénního šetření:	20. 6. - 2. 7. 2020
Výběr respondentů:	Kvótní výběr
Kvóty:	Kraj (oblasti NUTS 3), velikost místa bydliště, pohlaví, věk, vzdělání
Vážení dat:	Vzdělání X NUTS 2, věk X NUTS 2, pohlaví X kraj, věk X vzdělání, věk X velikost místa bydliště
Zdroj dat pro kvótní výběr a převážení:	Český statistický úřad
Reprezentativita:	Obyvatelstvo ČR ve věku od 15 let
Počet dotázaných:	1013
Počet tazatelů:	163
Metoda sběru dat:	Osobní rozhovor tazatele s respondentem - kombinace dotazování CAPI a PAPI
Výzkumný nástroj:	Standardizovaný dotazník
Otázky:	OE.53, OE.44, OE.42, OE.43, OE.41
Kód tiskové zprávy:	oe201202
Zveřejněno dne:	2. prosince 2020
Zpracovali:	Jan Červenka, Martin Ďurďovič

Slovníček pojmů:

Kvótní výběr – napodobuje strukturu základního souboru (u nás je to obyvatelstvo České republiky starší 15 let) pomocí nastavení velikosti vybraných parametrů, tzv. kvót. Jinými slovy kvótní výběr je založen na stejném procentuálním zastoupení vybraných vlastností. Pro tvorbu kvót používáme údaje z Českého statistického úřadu. V našich výzkumech jsou stanoveny kvóty na pohlaví, věk, vzdělání, region a velikost obce. Vzorek je tedy vybrán tak, aby procentuální podíl např. mužů a žen ve vzorku odpovídal procentuálnímu podílu mužů a žen v každém kraji ČR. Podobně je zachován procentuální podíl obyvatel jednotlivých krajů ČR, občanů různých věkových kategorií, lidí s různým stupněm dosaženého vzdělání a z různých velkých obcí.

Reprezentativní výběr je takový výběr z celé populace, z jehož vlastností se dá platně usuzovat na vlastnosti celé populace. V našem případě to tedy znamená, že respondenti jsou vybráni tak, abychom zjištěné údaje mohli zobecnit na obyvatele České republiky starší 15 let.

Vážení dat – způsob zvýšení reprezentativity souboru vzhledem k vybraným charakteristikám populace pomocí přiřazení váhy každému respondentovi. Váhy jsou vytvářeny pomocí metody iterativního proporčního vážení a pohybují se v rozsahu 0,333 až 3.

Centrum pro výzkum veřejného mínění (CVVM) je výzkumným oddělením Sociologického ústavu AV ČR, v.v.i.. Jeho historie sahá do roku 1946, kdy jako součást Ministerstva informací začal fungovat Československý ústav pro výzkum veřejného mínění. Současné Centrum vzniklo v roce 2001 převedením svého předchůdce (IVVM) z Českého statistického úřadu do Sociologického ústavu AV ČR, v.v.i.. Včlenění do vědecké instituce zaručuje kvalitní odborné zázemí a kredit pracoviště; jako součást akademického prostředí musí CVVM SOÚ AV ČR, splňovat veškeré nároky a dosahovat tak té nejvyšší odborné úrovně. Hlavní náplní práce oddělení je výzkumný projekt Naše společnost, v jehož rámci je prováděno deset šetření ročně. Jedná se o průzkum veřejného mínění na reprezentativním vzorku české populace od 15 let, kterého se vždy účastní přibližně 1000 respondentů. Omnibusová podoba dotazníku umožňuje pokrýt velkou šíři námětů, a do šetření jsou proto pravidelně řazena politická, ekonomická i další obecně společenská témata. Jsou využívány jak opakované otázky, které umožňují sledovat vývoj zkoumaných jevů, tak náměty nové, reagující na aktuální dění. Díky dlouhodobému a kontinuálnímu charakteru je tento vědecký projekt zkoumání veřejného mínění v České republice ojedinělý.

Aktivita byla podpořena Strategii Akademie věd AV21 v rámci výzkumného programu „Systemy pro jadernou energetiku“ a výzkumného tématu „Sociální aspekty jaderné energetiky“. |