

Tisková zpráva

Občané o hospodářské situaci ČR a o životní úrovni svých domácností – červen 2021

- ⊙ 17 % občanů hodnotí současnou ekonomickou situaci ČR jako dobrou, 41 % ji vnímá jako špatnou a 39 % ji pokládá za „ani dobrou, ani špatnou“.
- ⊙ 15 % české veřejnosti očekává zlepšení ekonomické situace v ČR, 26 % předpokládá setrvalý stav a 53 % počítá se zhoršením.
- ⊙ Nadpoloviční většina (53 %) české veřejnosti hodnotí životní úroveň své domácnosti jako dobrou, 37 % ji pokládá za „ani dobrou, ani špatnou“ a 10 % ji vnímá jako špatnou.

Zpracoval:

Jan Červenka

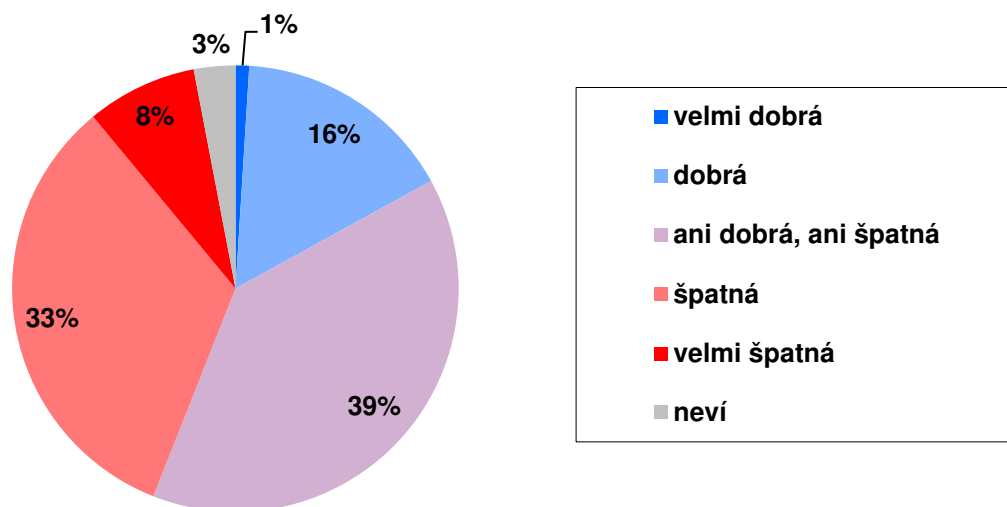
Centrum pro výzkum veřejného mínění, Sociologický ústav AV ČR, v.v.i.

Tel.: 210 310 586; e-mail: jan.cervenka@soc.cas.cz



V červnovém šetření CVVM SOÚ AV ČR položilo všem dotázaným tři otázky týkající se hodnocení současné ekonomické situace v ČR, očekávání vývoje ekonomické situace v tomto roce a hodnocení životní úrovně jejich domácností.

Graf 1: Hodnocení současné ekonomické situace v ČR (%)¹



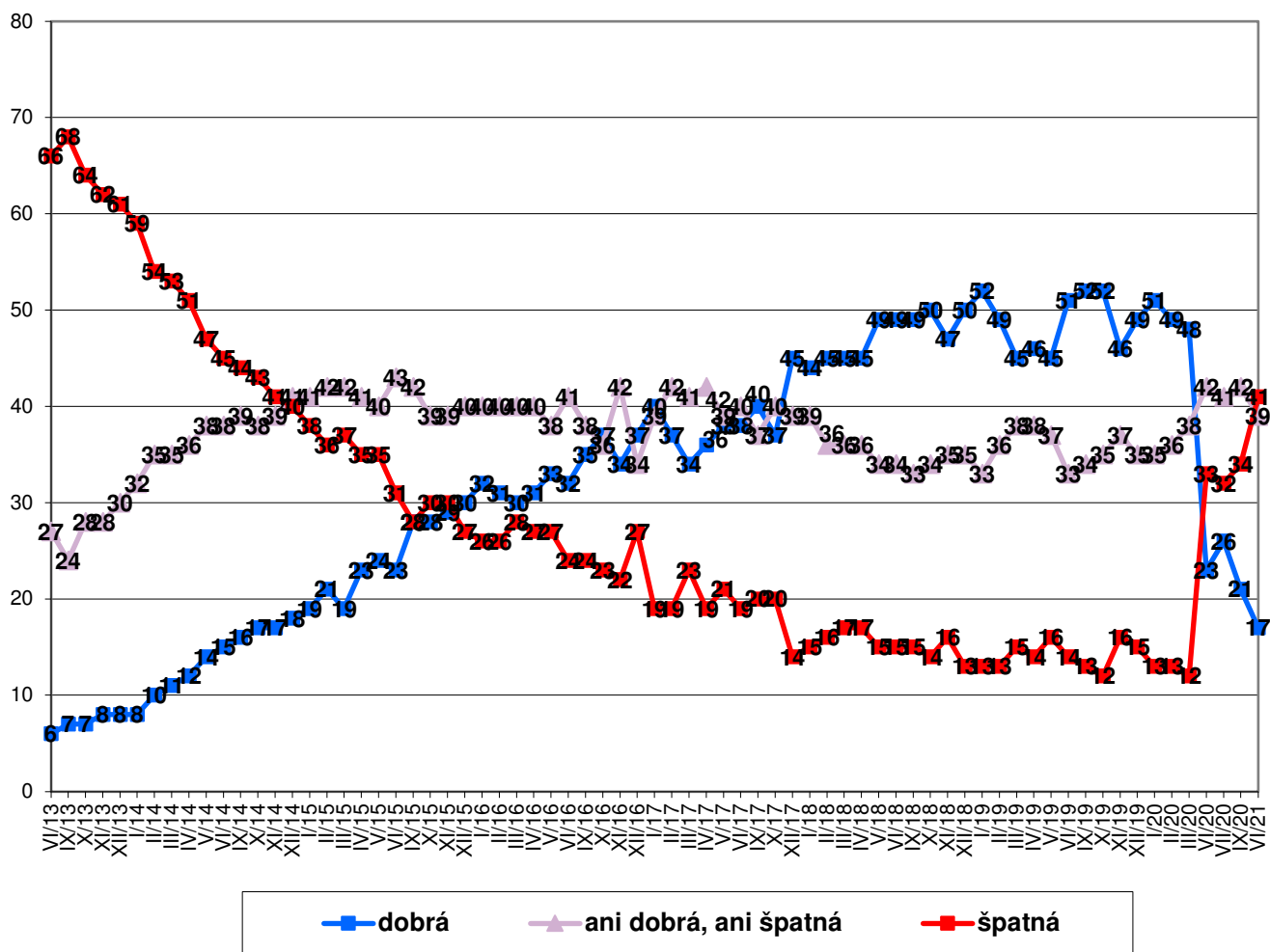
Zdroj: CVVM SOÚ AV ČR, Naše společnost 29. 5. – 13. 6. 2021, 957 respondentů starších 15 let, osobní rozhovor.

Z výsledku šetření vyplývá (viz graf 1), že šestina (17 %) české veřejnosti hodnotí současnou ekonomickou situaci v zemi pozitivně, když 1 % ji označilo za „velmi dobrou“ a 16 % za „dobrou“. 41 % lidí hodnotí současnou ekonomickou situaci nepříznivě, když 33 % ji charakterizovalo jako „špatnou“ a 8 % jako „velmi špatnou“. Přibližně dvě pětiny (39 %) občanů pak považují současnou ekonomickou situaci v ČR za „ani dobrou, ani špatnou“. Zbývajících 3 % oslovených se k tomuto dotazu nedokázala vyjádřit a zvolila odpověď „nevím“.

¹ Znění otázky: „Jak byste hodnotil současnou ekonomickou situaci v naší zemi? Je podle Vás velmi dobrá, dobrá, ani dobrá, ani špatná, špatná, velmi špatná?“

Z časového srovnání, které nabízí graf 2, vyplývá, že oproti poslednímu předchozímu šetření ze září 2020 se hodnocení ekonomické situace zhoršilo. Podíl pozitivních vyjádření poklesl o 4 procentní body a naopak podíl negativního hodnocení se o 7 procentních bodů zvýšil. Zaznamenaný pokles hodnocení, který je zjevně pokračující reakcí na ekonomickou krizi spojenou s koronavirovou pandemií, posunul hodnocení ekonomické situace na úroveň, kde se nacházela v průběhu druhé poloviny roku 2014.

Graf 2: Hodnocení současné ekonomické situace v ČR – časové srovnání (%)

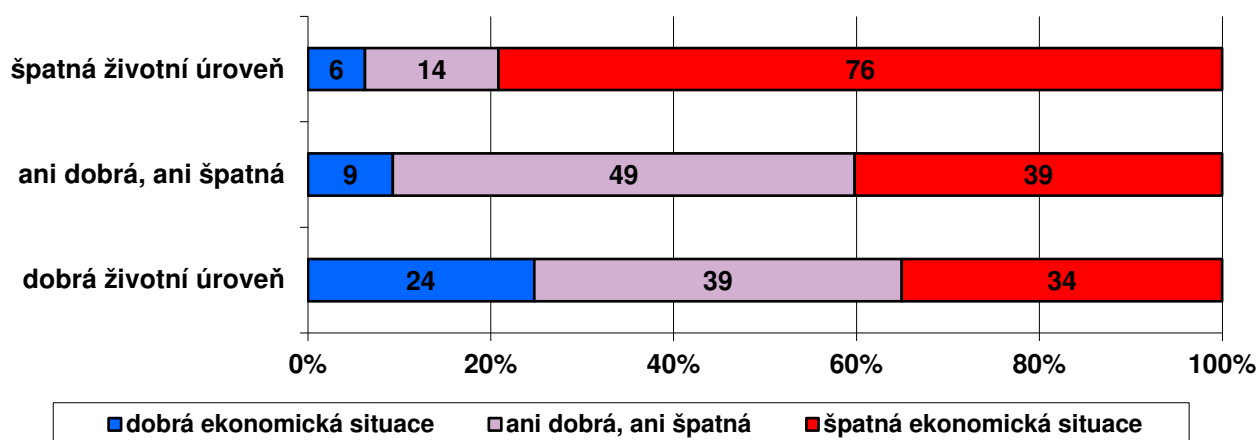


Pozn.: Dopočet do 100 % tvoří odpovědi „neví“, kategorie „dobrá“ zahrnuje součet podílů „velmi dobrá“ a „dobrá“, kategorie „špatná“ je součtem podílů „špatná“ a „velmi špatná“.

Zdroj: CVVM SOÚ AV ČR, Naše společnost.

Podrobnější analýza ukázala, že optimismus v hodnocení současné ekonomické situace narůstá se zlepšující se subjektivně hodnocenou životní úrovní respondenta (viz graf 3) a rovněž se zvyšující se spokojeností s vlastním životem a se zvyšující se spokojeností s politickou situací. Relativně optimističtější se o ekonomické situaci vyjadřují mladí lidé ve věku od 15 do 19 let, studenti, dotázaní z Plzeňského kraje, voliči ANO a ti, kdo důvěřují vládě. Naopak kritičtějšími v tomto směru jsou dotázaní z obcí a malých měst s populací od 2 do 5 tisíc obyvatel, obyvatelé Olomouckého kraje a lidé, kteří vládě nedůvěřují.

Graf 3: Hodnocení současné ekonomické situace v ČR podle životní úrovně domácnosti (%)

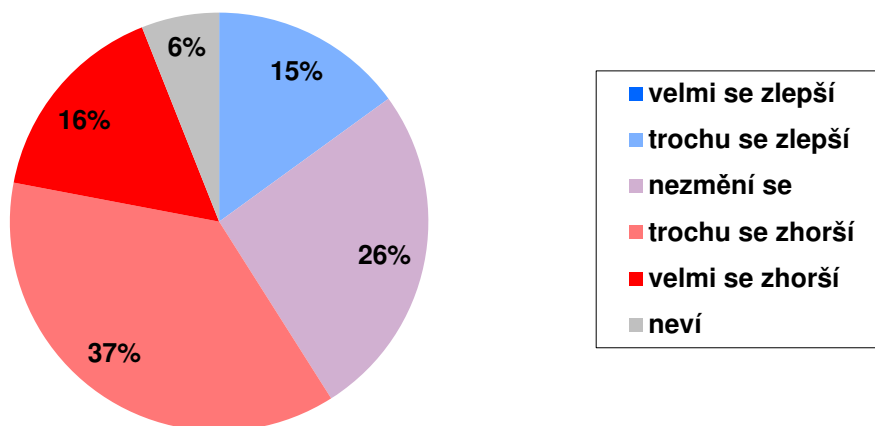


Pozn.: Dopočet do 100 % tvoří odpovědi „neví“, kategorie „dobrá“ zahrnuje součet podílů „velmi dobrá“ a „dobrá“, kategorie „špatná“ je součtem podílů „špatná“ a „velmi špatná“.

Zdroj: CVVM SOÚ AV ČR, Naše společnost 29. 5. – 13. 6. 2021, 957 respondentů starších 15 let, osobní rozhovor.

Druhá otázka se týkala výhledu dalšího vývoje ekonomické situace v České republice v tomto roce.

Graf 4: Očekávání ekonomického vývoje v ČR v tomto roce (%)²

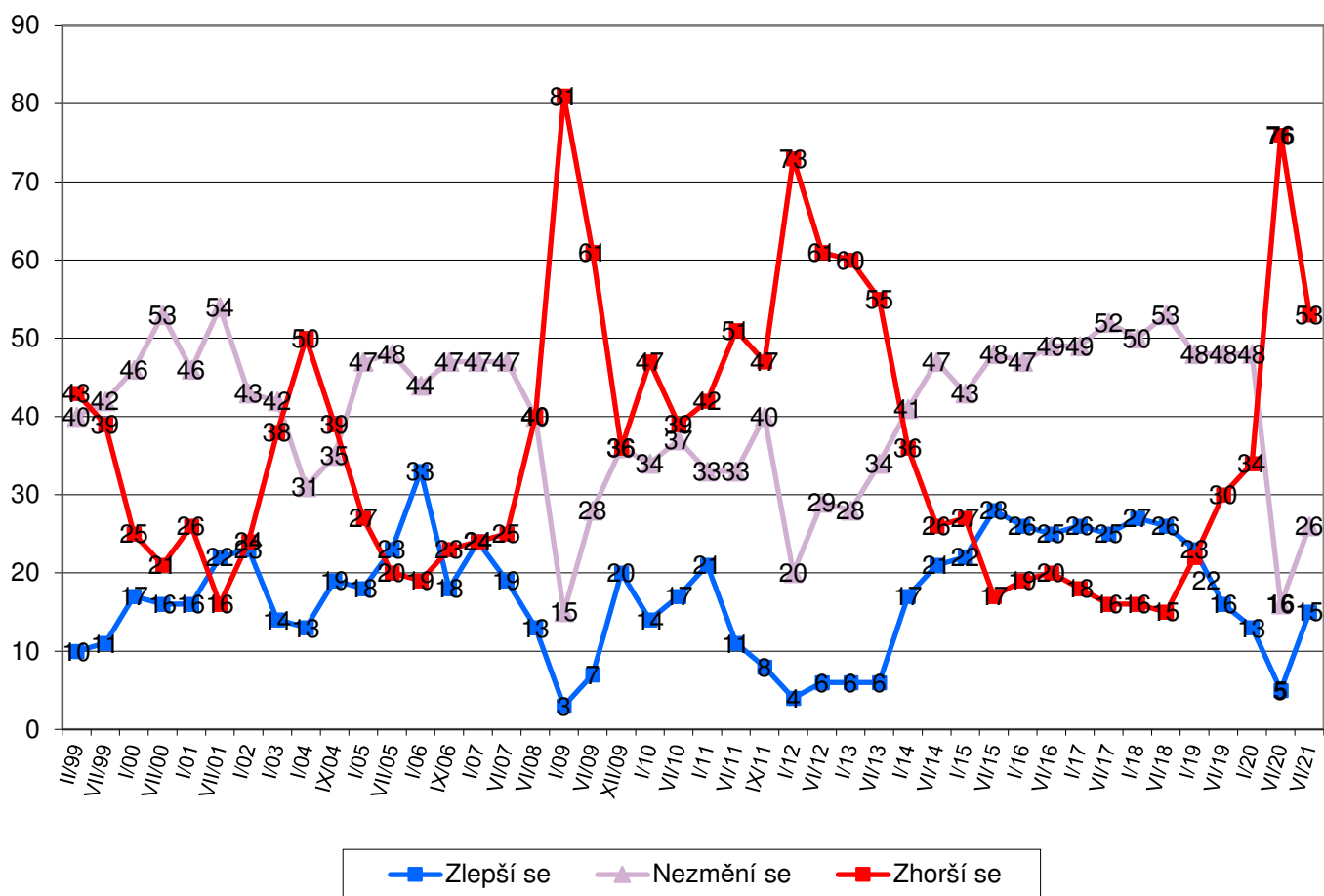


Zdroj: CVVM SOÚ AV ČR, Naše společnost 29. 5. – 13. 6. 2021, 957 respondentů starších 15 let, osobní rozhovor.

Z výsledku šetření plyne (viz graf 4), že nadpoloviční většina (53 %) oslovených občanů očekává zhoršení ekonomické situace v České republice, přičemž podle 16 % se situace zhorší „velmi“ a podle 37 % „trochu“. 26 % občanů má za to, že se ekonomická situace v tomto roce nezmění a 15 % veřejnosti počítá s mírným zlepšením ekonomické situace v ČR v tomto roce. 6 % respondentů na otázku nedokázalo jednoznačně odpovědět a zvolilo odpověď „nevím“.

² Znění otázky: „Myslíte si, že ekonomická situace se v České republice v tomto roce velmi zlepší, trochu se zlepší, nezmění se, trochu se zhorší, velmi se zhorší?“

Graf 5: Očekávání ekonomického vývoje v ČR v tomto roce – časové srovnání (%)



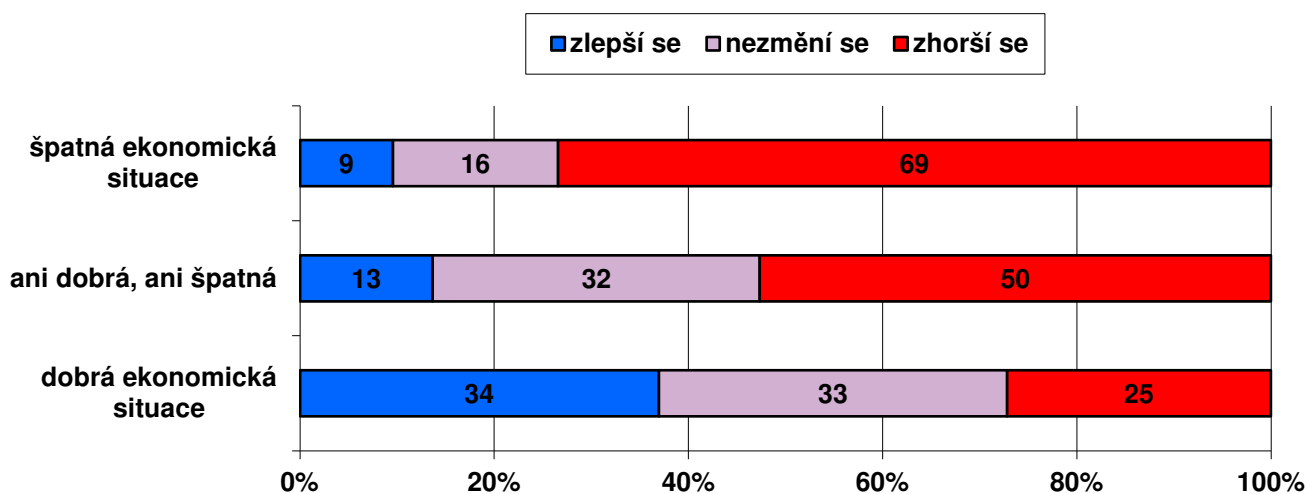
Pozn.: Dopočet do 100 % tvoří odpovědi „neví“. Kategorie „zlepší se“ je součtem podílů „velmi se zlepšit“ a „trochu se zlepšit“, kategorie „zhorší se“ je součtem podílů „trochu se zhorší“ a „velmi se zhorší“.

Zdroj: CVVM SOÚ AV ČR, Naše společnost.

Jak ukazují výsledky v grafu 5, oproti předchozímu šetření z června 2020 se očekávání dalšího vývoje ekonomické situace České republiky po předchozím propadu zřetelně zlepšila, když podíl negativních předpovědí se o 23 procentní body snížil a podíl pozitivních očekávání se o 10 procentních bodů zvýšil. Podobný vzestup o 10 procentních bodů zaznamenal i podíl těch, kdo předpokládají ve vývoji ekonomiky udržení současného stavu. Aktuální očekávání vývoje ekonomické situace ovšem navzdory zlepšení zůstávají horší než v posledním předkoronavirovém výzkumu z ledna 2020, kdy se zhoršením ekonomické situace počítala třetina (34 %) populace.

Podrobnější analýza ukázala, že očekávání vývoje ekonomické situace v České republice je silně propojené s hodnocením jejího současného stavu (viz graf 6). Obecně platí, že lidé, kteří současnou ekonomickou situaci hodnotí příznivěji, jsou v průměru optimističtější, i pokud jde o vyhlídky ekonomiky pro následující období. Pokud jde o sociodemografické rozdíly, optimismus v ekonomických očekáváním roste spolu se zlepšujícím se hodnocením životní úrovně domácnosti respondenta, s rostoucím příjmem domácnosti, s rostoucí spokojeností s vlastním životem a se zvyšující se spokojeností s politickou situací. Optimističtější jsou mladí ve věku od 15 do 19 let, studenti, obyvatelé z obcí a malých měst s populací od 800 do 2 tisíc a z velkých měst s populací od 80 tisíc výše, dotázaní z Karlovarského, Královéhradeckého, Pardubického či Jihomoravského kraje, voliči ANO a respondenti důvěřující vládě. Relativně pesimističtější se jeví být obyvatelé malých měst s populací od 2 do 5 tisíc, dotázaní z Libereckého, Jihočeského či Moravskoslezského kraje, voliči KSČM a lidé, kteří vládě nedůvěřují.

Graf 6: Očekávání ekonomického vývoje v ČR podle hodnocení současné ekonomické situace (%)

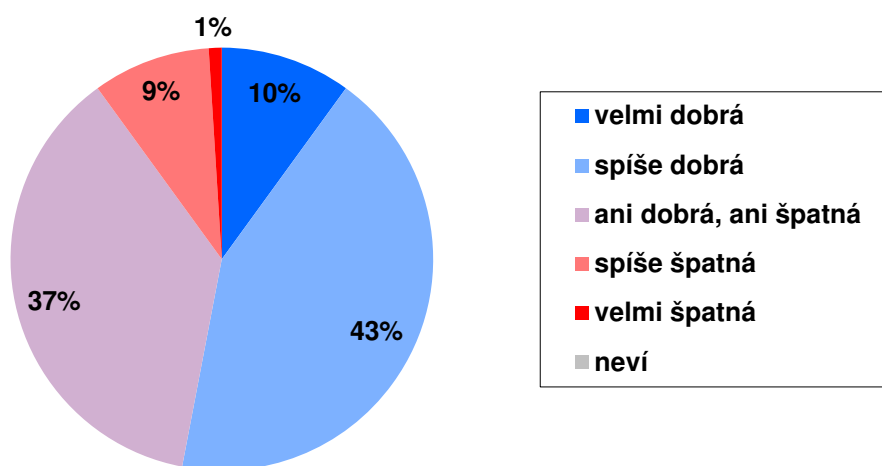


Pozn.: Dopočet do 100 % tvoří odpovědi „neví“. Kategorie „dobrá ekonomická situace“ zahrnuje součet podílů „velmi dobrá“ a „dobrá“, kategorie „špatná ekonomická situace“ je součtem podílů „špatná“ a „velmi špatná“. Kategorie „zlepší se“ představuje součet podílů „velmi se zlepší“ a „trochu se zlepší“, kategorie „zhorší se“ zahrnuje podíly „trochu se zhorší“ a „velmi se zhorší“.

Zdroj: CVVM SOÚ AV ČR, Naše společnost 29. 5. – 13. 6. 2021, 957 respondentů starších 15 let, osobní rozhovor.

Třetí otázka se týkala hodnocení životní úrovně samotných domácností, v nichž respondenti žijí.

Graf 7: Subjektivní hodnocení životní úrovně vlastní domácnosti³ (%)



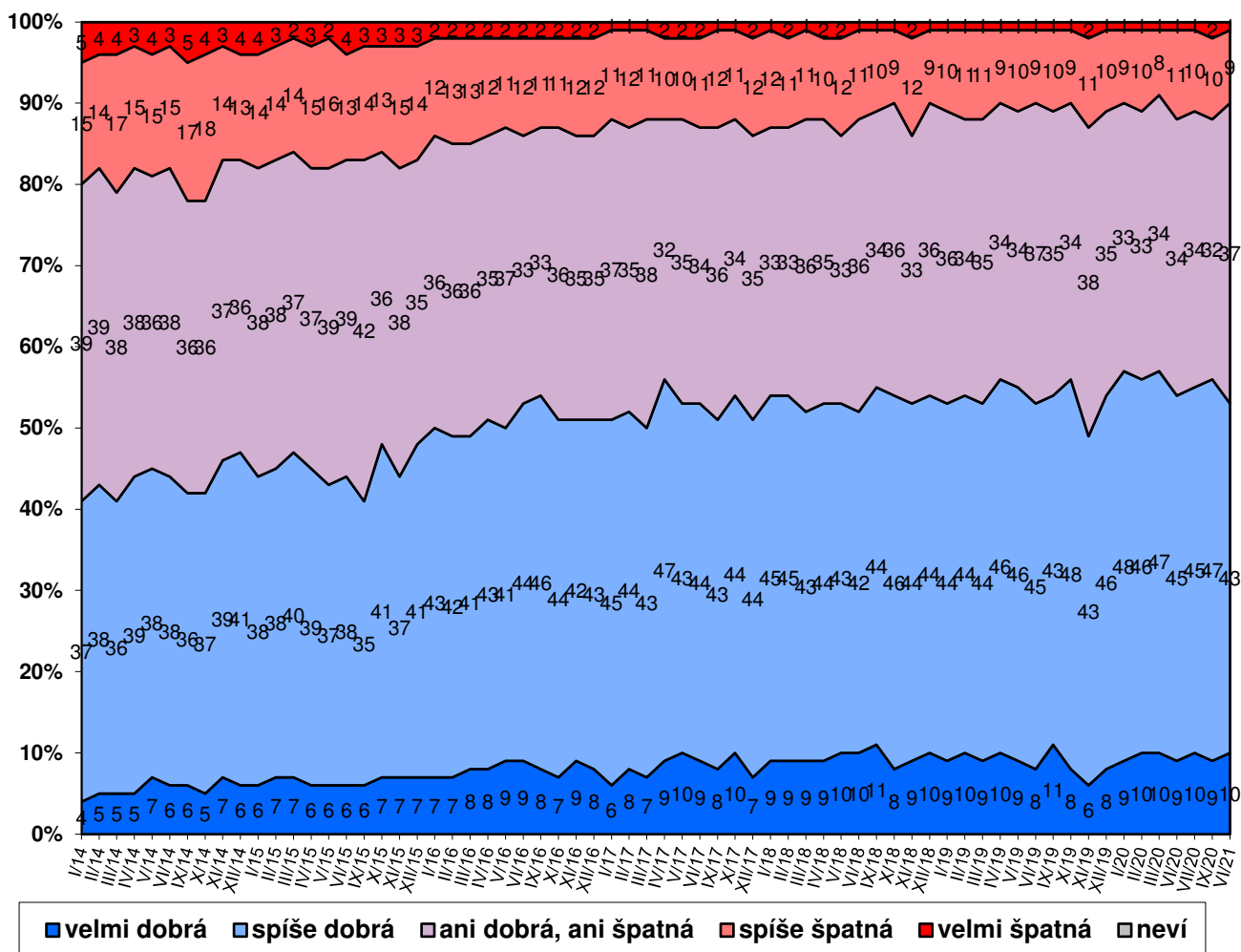
Zdroj: CVVM SOÚ AV ČR, Naše společnost 29. 5. – 13. 6. 2021, 957 respondentů starších 15 let, osobní rozhovor.

Jak ukazují výsledky v grafu 7, více než polovina (53 %) lidí má podle vlastního vyjádření dobrou životní úroveň své domácnosti, z toho 10 % ji hodnotí jako „velmi dobrou“ a 43 % jako „spíše dobrou“. Naopak za špatnou považuje

³ Znění otázky: „Považujete životní úroveň Vaší domácnosti za velmi dobrou, za spíše dobrou, ani dobrou, ani špatnou, za spíše špatnou, nebo za velmi špatnou?“

životní úroveň své domácnosti 10 % občanů, když 9 % ji označilo za „spíše špatnou“ a 1 % za „velmi špatnou“. Více než třetina (37 %) lidí pak životní úroveň své domácnosti charakterizuje jako „ani dobrou, ani špatnou“.

Graf 8: Subjektivní hodnocení životní úrovně vlastní domácnosti – časové srovnání (%)



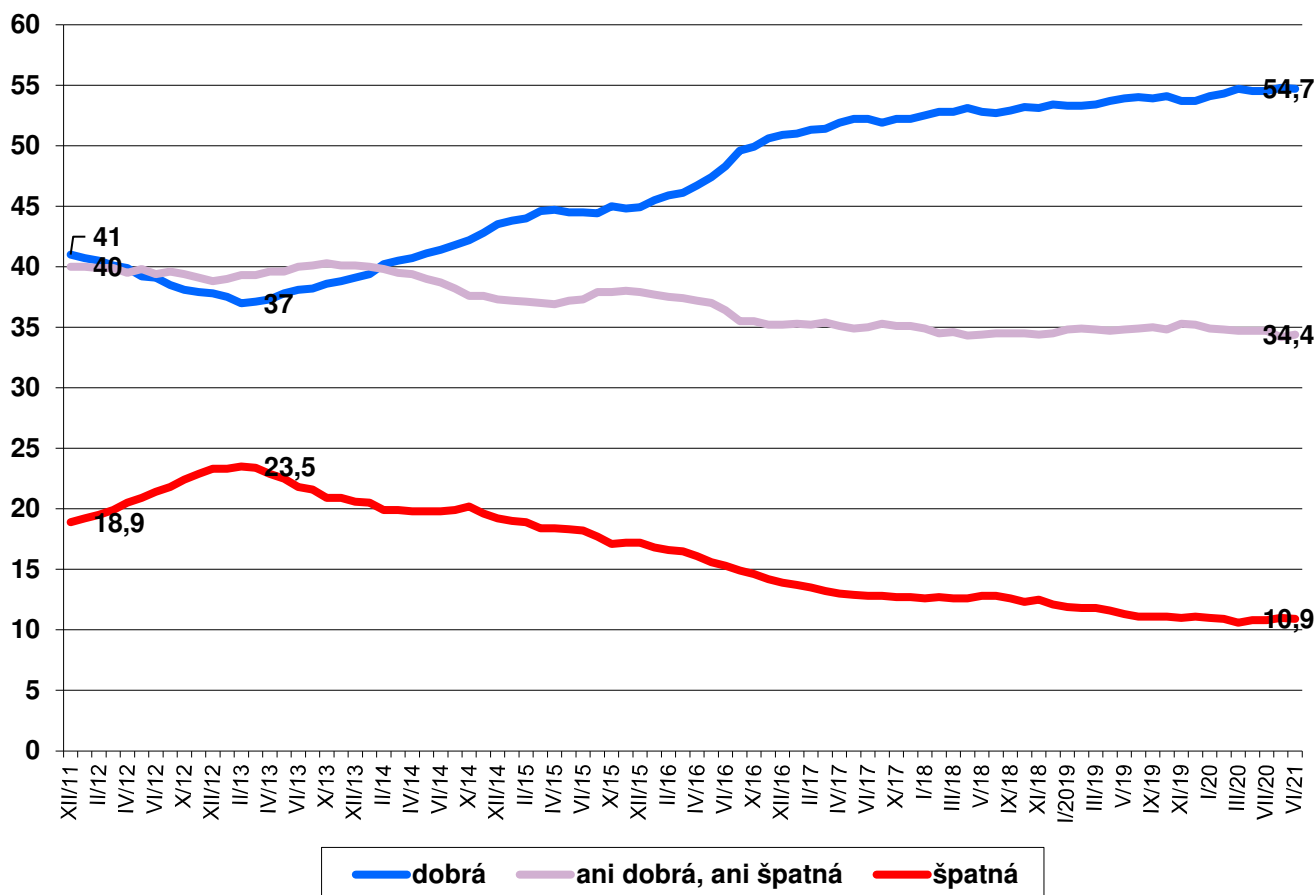
Zdroj: CVVM SOÚ AV ČR, Naše společnost.

Jak ukazují údaje zachycené v grafu 8, oproti předchozímu výzkumu ze září 2020 se hodnocení životní úrovně vlastní domácnosti statisticky významně změnilo pouze v tom, že se o 5 procentních bodů zvýšil podíl hodnocení „ani dobrá, ani špatná“ a zároveň o 4 procentní body poklesl podíl hodnocení „spíše dobrá“. V porovnání s výsledkem zaznamenaným o rok dříve v červnu 2020, kdy podíl příznivého hodnocení životní úrovně vlastní domácnosti dosahoval 54 %, podíl nepříznivého činil 12 % a variantu hodnocení „ani dobrá, ani špatná“ tehdy zvolilo 34 % respondentů, je aktuální hodnocení srovnatelné.

Pokud jde o dlouhodobější trend vývoje subjektivního hodnocení životní úrovně vlastní domácnosti, ten poněkud zřetelněji zachycuje graf 9 ukazující klouzavé průměry souhrnných podílů tohoto hodnocení vždy z posledních 10 měření, což je standardní počet výzkumů realizovaných CVVM během roku v rámci projektu Naše společnost. Od února 2013 až do jara 2015 lze vidět v podstatě nepřerušovaný vzestup podílu příznivého hodnocení, jehož roční průměr se postupně zvýšil z 37 % rovných na více než 44 %. Tento trend vzestupu příznivého hodnocení se následně zastavil, ale v říjnu 2015 podíl příznivého hodnocení opět vzrostl a dosáhl do té doby maximální úrovně 45 %, na které se v posledním čtvrtletí roku 2015 ustálil, aby od počátku roku 2016 opět začal růst, přičemž se postupně dostal zřetelně nad hranici 50 %, kde se v roce 2018 víceméně ustálil na úrovni okolo 53 %. Tu pak v posledním období od

října 2018 začal mírně, avšak zcela soustavně překračovat a postupně vzrostl na nové historické maximum 54,8 % zaznamenané v září 2020. Aktuální hodnota 54,7 % je jen nepatrně nižší. Podíl negativního hodnocení činí 10,9 % z posledních deseti měření, což je jen 0,3 procentního bodu nad hodnotou historického minima 10,6 % z března 2020, hodnocení „ani dobrá, ani špatná“ v průměru posledních deseti měření činí 34,4 %. Do hodnocení životní úrovně vlastní domácnosti se nastupující ekonomická krize zatím zřetelně nepromítla.

Graf 9: Subjektivní hodnocení životní úrovně vlastní domácnosti – časové srovnání (průměry procentních podílů z 10 po sobě jdoucích měření)



Zdroj: CVVM SOÚ AV ČR, Naše společnost.

Hodnocení životní úrovně vlastní domácnosti se zlepšuje s rostoucím příjmem či stupněm dokončeného vzdělání respondenta a rovněž s rostoucí spokojeností s vlastním životem, jakož i s ekonomickou a politickou situací v ČR a s rostoucím zájmem o politiku. Z hlediska politické orientace se hodnocení životní úrovně vlastní domácnosti zlepšuje s posunem ve směru od levice k pravici. K respondentům lépe hodnotícím svou životní úroveň patří lidé ve věku do 44 let, absolventi vysokých škol nebo středních škol s maturitou, studenti, podnikatelé a samostatně činní, vysoce kvalifikovaní odborní nebo vedoucí pracovníci, Pražané, dotázaní z Olomouckého kraje a voliči koalice Pirátů a STAN či koalice SPOLU. Skupiny vnímající svou životní úroveň méně příznivě tvoří především lidé ve věku od 60 let výše, respondenti se základním vzděláním nebo vyučením a se středoškolským vzděláním bez maturity, nezaměstnaní, důchodci, lidé pracující v nekvalifikovaných nebo polokvalifikovaných dělnických profesích, voliči KSČM a rozhodní nevoliči.

Technické parametry výzkumu

<i>Výzkum:</i>	<i>Naše společnost, v21-06</i>
<i>Realizátor:</i>	<i>Centrum pro výzkum veřejného mínění, Sociologický ústav AV ČR, v.v.i.</i>
<i>Projekt:</i>	<i>Naše společnost – projekt kontinuálního výzkumu veřejného mínění CVVM SOÚ AV ČR</i>
<i>Termín terénního šetření:</i>	<i>29. 5. – 13. 6. 2021</i>
<i>Výběr respondentů:</i>	<i>Kvótní výběr</i>
<i>Kvóty:</i>	<i>Kraj (oblasti NUTS 3), velikost místa bydliště, pohlaví, věk, vzdělání</i>
<i>Vážení dat:</i>	<i>Vzdělání X NUTS 2, věk X NUTS 2, pohlaví X kraj, velikost místa bydliště X věk, vzdělání X věk</i>
<i>Zdroj dat pro kvótní výběr a vážení dat:</i>	<i>Český statistický úřad</i>
<i>Reprezentativita:</i>	<i>Obyvatelstvo ČR ve věku od 15 let</i>
<i>Počet dotázaných:</i>	<i>957</i>
<i>Počet tazatelů:</i>	<i>159</i>
<i>Metoda sběru dat:</i>	<i>Osobní rozhovor tazatele s respondentem – kombinace dotazování CAPI a PAPI</i>
<i>Výzkumný nástroj:</i>	<i>Standardizovaný dotazník</i>
<i>Kód tiskové zprávy:</i>	<i>ev210713</i>
<i>Otázky:</i>	<i>EV.10, EV.11, IDE.1</i>
<i>Zveřejněno dne:</i>	<i>13. července 2021</i>
<i>Zpracoval:</i>	<i>Jan Červenka</i>

Slovníček pojmů:

Kvótní výběr – napodobuje strukturu základního souboru (u nás je to obyvatelstvo České republiky starší 15 let) pomocí nastavení velikosti vybraných parametrů, tzv. kvót. Jinými slovy kvótní výběr je založen na stejném procentuálním zastoupení vybraných vlastností. Pro tvorbu kvót používáme údaje z Českého statistického úřadu. V našich výzkumech jsou stanoveny kvóty na pohlaví, věk, vzdělání, region a velikost obce. Vzorek je tedy vybrán tak, aby procentuální podíl např. mužů a žen ve vzorku odpovídal procentuálnímu podílu mužů a žen v každém kraji ČR. Podobně je zachován procentuální podíl obyvatel jednotlivých krajů ČR, občanů různých věkových kategorií, lidí s různým stupněm dosaženého vzdělání a z různých velkých obcí.

Reprezentativní výběr je takový výběr z celé populace, z jehož vlastností se dá platně usuzovat na vlastnosti celé populace. V našem případě to tedy znamená, že respondenti jsou vybráni tak, abychom zjištěné údaje mohli zobecnit na obyvatele České republiky starší 15 let.

Vážení dat – způsob zvýšení reprezentativity souboru vzhledem k vybraným charakteristikám populace pomocí přiřazení váhy každému respondentovi. Váhy jsou vytvářeny pomocí metody iterativního proporčního vážení a pohybují se v rozsahu 0,333 až 3.

Centrum pro výzkum veřejného mínění (CVVM) je výzkumným oddělením Sociologického ústavu AV ČR, v.v.i.. Jeho historie sahá do roku 1946, kdy jako součást Ministerstva informací začal fungovat Československý ústav pro výzkum veřejného mínění. Současné Centrum vzniklo v roce 2001 převedením svého předchůdce (IVVM) z Českého statistického úřadu do Sociologického ústavu AV ČR, v.v.i.. Včlenění do vědecké instituce zaručuje kvalitní odborné zázemí a kredit pracoviště; jako součást akademického prostředí musí CVVM SOÚ AV ČR, splňovat veškeré nároky a dosahovat tak té nejvyšší odborné úrovně. Hlavní náplní práce oddělení je výzkumný projekt Naše společnost, v jehož rámci je prováděno deset šetření ročně. Jedná se o průzkum veřejného mínění na reprezentativním vzorku české populace od 15 let, kterého se vždy účastní přibližně 1000 respondentů. Omnibusová podoba dotazníku umožňuje pokrýt velkou šíři námětů, a do šetření jsou proto pravidelně řazena politická, ekonomická i další obecně společenská témata. Jsou využívány jak opakované otázky, které umožňují sledovat vývoj zkoumaných jevů, tak náměty nové, reagující na aktuální dění. Díky dlouhodobému a kontinuálnímu charakteru je tento vědecký projekt zkoumání veřejného mínění v České republice ojedinělý.]