

Tisková zpráva

Občané o ekonomické situaci svých domácností – červen 2021

- ⊙ Většina občanů (58 %) v aktuálním šetření uvedla, že jejich domácnosti vychází s příjmy snadno, naproti tomu dvě pětiny (40 %) uvedly, že vychází s příjmy obtížně.
- ⊙ Ekonomickou situaci svých domácností česká společnost hodnotila nejhůře v roce 2012, nešlo o náhodný výkyv, ale o postupné zhoršování po roce 2008, a to souběžně s celosvětovou hospodářskou recesí. Od roku 2013 pozorujeme naopak postupné zlepšování a i přes kontext pandemie koronaviru je letošní hodnocení nejlepší za celé sledované období od roku 2002.
- ⊙ Pětina občanů (20 %) hodnotí svoji domácnost jako chudou, naproti tomu desetina občanů (10 %) považuje svoji domácnost za bohatou. Největší podíl občanů, a to více než dvě třetiny (70 %), hodnotí svoji domácnost jako ani bohatou, ani chudou.
- ⊙ Podíl osob, které považují svoji domácnost za chudou, je nejnižší za celou dobu sledování od roku 2003. Pokračuje tak nastoupený trend, kdy se hodnocení ekonomické situace vlastních domácností od roku 2013 stabilně zlepšuje.
- ⊙ Míra subjektivní deprivace v různých oblastech spotřeby je nejnižší u základních životních potřeb, jako je jídlo, oblečení a běžné potřeby pro domácnost (4 % občanů uvedlo, že má jejich domácnost problém s jejich uspokojením) a nejvyšší u luxusního zboží, když přibližně tři čtvrtiny (76 %) domácností uvedly, že na toto zboží nemají.

Zpracoval:

Martin Spurný

Centrum pro výzkum veřejného mínění, Sociologický ústav AV ČR, v.v.i.

Tel.: +420 210 310 583; e-mail: martin.spurny@soc.cas.cz

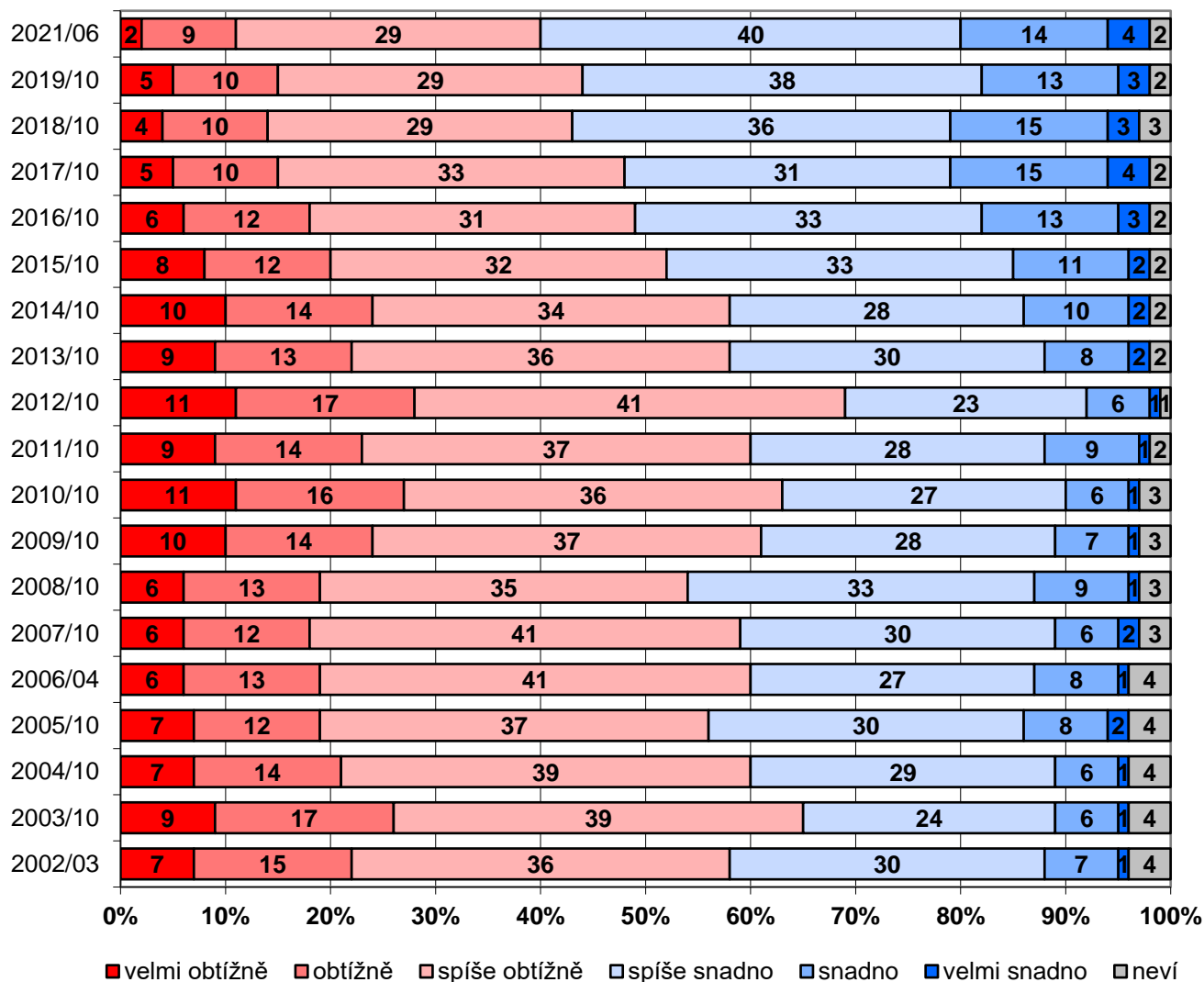


V rámci svého červnového šetření CVVM zkoumalo, jak lidé vnímají současnou socioekonomickou situaci svých domácností. Dotázaní se vyjadřovali k tomu, zda je pro ně obtížné vyjít s příjmy a zda svoji domácnost považují za bohatou či naopak chudou. Dále se pak šetření podrobněji věnovalo tomu, na které potřeby mají domácnosti ve svém rozpočtu dostatek peněz a na které nikoli.

První otázka se týkala toho, jak snadno či obtížně lidé vycházejí se svým příjmem. Podle aktuálních výsledků (viz graf 1) převažují ti, kteří vycházejí se svými příjmy snadno (58 %), nad těmi, kteří s příjmy vychází obtížně (40 %). Nejmenší zastoupení byla zjištěna mezi těmi, kteří vycházejí s příjmy „velmi snadno“, resp. „velmi obtížně“ (4 % ku 2 %). Větší podíl je mezi těmi, kteří vycházejí „snadno“, resp. „obtížně“ (14 % ku 9 %). Nejvíce jsou zastoupené střední kategorie „spíše snadno“, resp. „spíše obtížně“ (40 % ku 29 %), a to s jedenáctiprocentním rozdílem ve prospěch těch, kteří se domnívají, že se svými příjmy vychází.

Ve srovnání s posledním šetřením z října 2019 došlo k mírnému zvýšení (o 4 procentní body) podílu těch, kteří uvádějí, že vychází se svými příjmy snadno, přičemž aktuální hodnota je nejvyšší za celé sledované období. Z grafu 1 je patrné, že těch, kteří vycházejí s příjmy snadno, bylo nejméně v roce 2012, a to konkrétně 30 % populace. Šlo o rok, kdy vrcholila vleklá hospodářská krize po roce 2008. Od roku 2013 pozorujeme postupné zlepšování ekonomické situace domácností. První měření, kdy převážil podíl kladného hodnocení nad negativním, byl v roce 2017 (50 % snadno proti 48 % obtížně).

Graf 1: Jak domácnost vychází se svými příjmy¹ – časové srovnání (%)



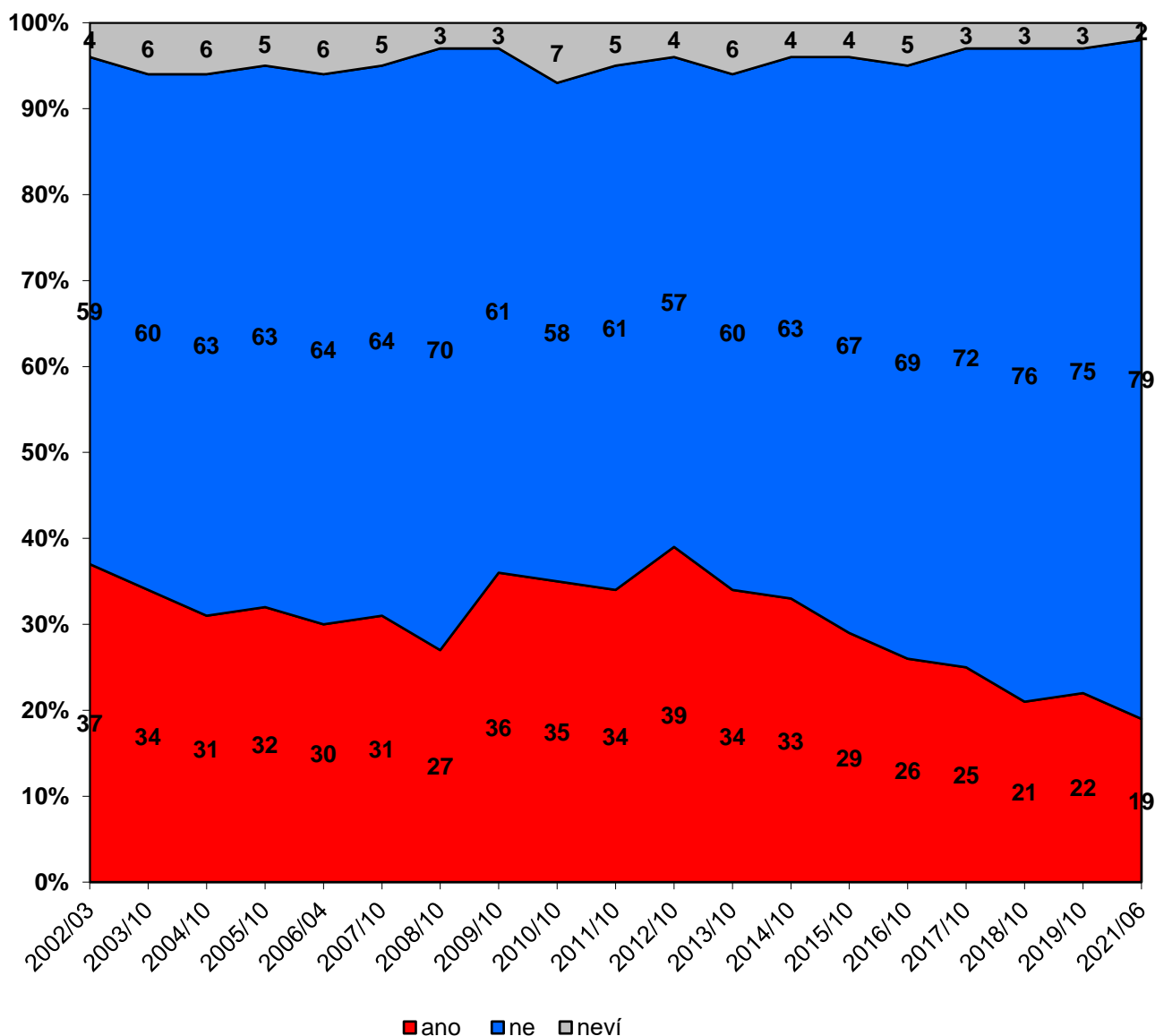
Zdroj: CVVM SOÚ AV ČR, Naše společnost 29. 5. – 13. 6. 2021, 957 respondentů starších 15 let, osobní rozhovor.

Potíže při vycházení s příjmem domácnosti jsou pochopitelně poměrně silně zkorelovány s příjmem, v případě příjmu domácnosti je hodnota koeficientu korelace 0,4 a v případě osobního příjmu 0,3 (Spearmanova pořadová korelace). V nejnižším kvartilu podle příjmu domácnosti vychází 62 % respondentů s příjmy obtížně a 38 % snadno, v nejvyšším příjmovém kvartilu vychází s příjmem obtížně 16 % a snadno 84 %. Středně silná vazba je také s deklarovanou životní úrovní, vzděláním a ekonomickým postavením respondenta. Subjektivní hodnocení příjmu domácnosti je pak nejvyšší u lidí s dobrou životní úrovní domácnosti (78 %), vysokoškolským vzděláním (79 %), u osob samostatně výdělečně činných (70 %) a vedoucích zaměstnanců (81 %). Obtíže s vycházením s příjmy naopak častěji uvádějí nezaměstnaní (65 %), nekvalifikovaní dělníci (50 %) a důchodci (48 %).

¹ Znění otázky: „Jak Vaše domácnost vychází s příjmem, který v současné době má?“ Možnosti odpovědí: velmi obtížně, obtížně, spíše obtížně, spíše snadno, snadno, velmi snadno.

Jak ukazují údaje zachycené v grafu 2, ve velmi obtížné finanční situaci se v průběhu posledních 12 měsíců podle získaných vyjádření ocitla necelá pětina (19 %) domácností. Naopak téměř čtyři pětiny (79 %) se do takové situace nedostaly, jen 2 % lidí se nedokázala vyjádřit a zvolila možnost „nevím“. Situace je srovnatelná s posledním dotazováním v roce 2019, zároveň je nejlepší za celé sledované období a pokračuje tak trend zlepšujícího se hodnocení po roce 2013.

Graf 2: Velmi obtížná finanční situace v průběhu posledních 12 měsíců² - časové srovnání (%)



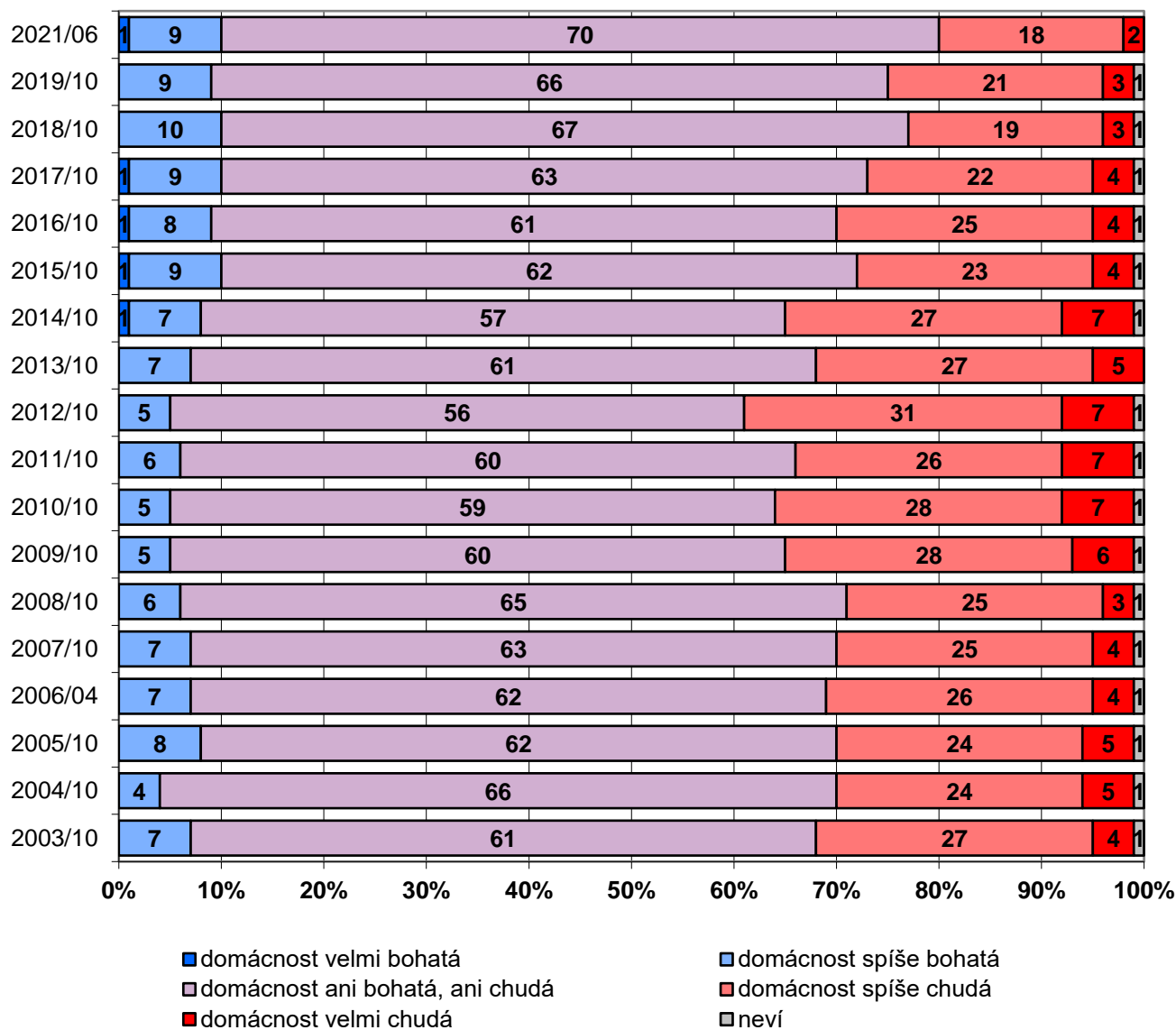
Zdroj: CVVM SOÚ AV ČR, Naše společnost 29. 5. – 13. 6. 2021, 957 respondentů starších 15 let, osobní rozhovor.

Z třídění druhého stupně vyplynulo, že s tíživou finanční situací se potýkali častěji nezaměstnaní (50 %) a lidé pracující v nekvalifikovaných dělnických profesích (35 %). Mezi respondenty, kteří životní úroveň své domácnosti posoudili jako dobrou, se ocitlo v obtížné finanční situaci v posledních 12 měsících jen 9 %. Z těch, kteří ji hodnotí jako „ani dobrou, ani špatnou“, zvolilo stejnou odpověď 20 % a mezi domácnostmi se špatnou životní úrovní mělo

² Znění otázky: „Ocitla se Vaše domácnost někdy v průběhu posledních 12 měsíců ve velmi obtížné finanční situaci?“ Možnosti odpovědí: ano, ne.

v posledních 12 měsících finanční obtíže 65 % z nich. Podíl domácností, které se potýkaly s obtížnou finanční situací, klesá se stupněm nejvyššího dosaženého vzdělání, a kvalifikací na trhu práce.

Graf 3: Subjektivní pocit chudoby³ – časové srovnání (%)



Zdroj: CVVM SOÚ AV ČR, Naše společnost 29. 5. – 13. 6. 2021, 957 respondentů starších 15 let, osobní rozhovor.

Odpovědi na další otázku ukázaly, že sedm desetin (70 %) českých občanů považuje svoji domácnost za „ani bohatou, ani chudou“. Podíl osob, které se vyjadřují o svých domácnostech jako o chudých, pak převažuje nad těmi, kdo uvádějí opak. Pětina lidí (20 %) se domnívá, že jejich domácnost je chudá, z toho za „spíše chudou“ ji označilo 18 % a 2 % za „velmi chudou“. Na druhé straně za bohatou svoji domácnost označila desetina (10 %) respondentů, přičemž je téměř celý tento podíl (9 %) je tvořen kategorií „spíše bohatá“ oproti 1%, těch, kteří svoji domácnost vnímají jako „velmi bohatou“.

³ Znění otázky: „Máte pocit, že je Vaše domácnost bohatá, nebo chudá?“ Možnosti odpovědí: velmi bohatá, spíše bohatá, ani bohatá, ani chudá, spíše chudá, velmi chudá.

Obdobně jako u dvou předcházejících otázek na vycházení s příjmem a obtížnou finanční situací domácnosti došlo v porovnání s předchozím výzkumem z října 2019 k mírnému zlepšení, a to především v poklesu chudých domácností o 4 procentní body ve prospěch nárůstu domácností, které nejsou „ani bohaté, ani chudé“.

Zařazení mezi chudé či bohaté pochopitelně souvisí s rozdíly v příjmech domácnosti. Ti, kteří uvedli, že považují svoji domácnost za bohatou, mají čistý měsíční příjem domácnosti necelých 57 000 Kč (mediánová hodnota za celou skupinu), ti kteří nepovažují svoji domácnost „za bohatou, ani za chudou“ pak mají medián čistého měsíčního příjmu domácnosti 37 000 Kč a ti, kteří považují svoji domácnost za chudou, 24 000 Kč. Rozdíly v příjmech jsou silně korelovány s dosaženým vzděláním, ekonomickým postavením a také s věkem, když lidé nad 70 let častěji vidí svoji domácnost jako chudou oproti ostatním věkovým skupinám.

Na závěr daného tematického bloku o ekonomické situaci domácností byla respondentům také položena otázka zjišťující konkrétněji to, jak příjem domácnosti dostačuje na jednotlivé potřeby (viz tabulku 1). Z výsledků je patrné, že příjem naprosté většiny domácností (95 %) umožňuje uspokojovat základní potřeby (jídlo, oblečení, běžné potřeby pro domácnost), přitom více než třem pětina (63 %) to příjem „rozhodně“ umožňuje. Problém s financováním i jenom základních potřeb má necelá dvacetina (4 %) dotázaných. Přibližně čtyři pětiny (81 %) respondentů rovněž deklarují, že příjem jejich domácnosti postačuje na úhradu zdravotní péče, léků a zdravotních pomůcek, což naopak představuje problém pro 16 % dotázaných. Příjem domácností pak většinou stačí i na financování koníčků a zájmů členů domácnosti, s čímž podle vlastního vyjádření nemají problém více než dvě třetiny (67 %) domácností respondentů, naopak 29 % respondentů uvádí, že na volnočasové aktivity nemá nedostatek financí. Více než polovina (56 %) respondentů uvádí, že příjem jejich domácnosti dostačuje i na nákup zdravějších nebo kvalitnějších potravin, přičemž 42 % respondentů tvrdí opak.

V otázce, zda respondentům příjem jejich domácnosti umožňuje spořit, je podíl rozdělený na dvě přibližně stejně velké skupiny (49 % ku 48 %). Podobně „vyrovnaná“ je situace i v případě možnosti finančně podporovat rodinu dětí nebo vlastní rodiče z příjmu domácnosti, když dvě pětiny (40 %) deklarují, že jim to příjem domácnosti umožňuje a 43 %, že neumožňuje.

Příjem většiny domácností pak už spíše nebo vůbec neumožňuje pravidelně trávit dovolenou v zahraničí či nakupovat luxusní zboží. Konkrétně více než tři pětiny (63 %) domácností si ze svého příjmu nemohou dovolit pravidelně trávit dovolenou v zahraničí a více než tři čtvrtiny (76 %) domácností respondentů si nemohou nakupovat luxusní zboží.

Tabulka 1: Příjem domácnosti dostačuje na... (v %)⁴

	rozhodně ano	spíše ano	spíše ne	rozhodně ne	+/-
základní potřeby	63	32	4	0	95/4
uhradit zdravotní péči, léky, pomůcky	36	45	12	4	81/16
zájmy a koníčky	29	38	20	9	67/29
nakupovat kvalitnější potraviny	17	39	28	14	56/42
spořit	16	33	29	19	49/48
podporovat rodinu dětí a rodiče	11	29	27	16	40/43
trávit dovolenou v zahraničí	9	21	27	36	30/63
nakupovat luxusní zboží	4	11	32	44	15/76

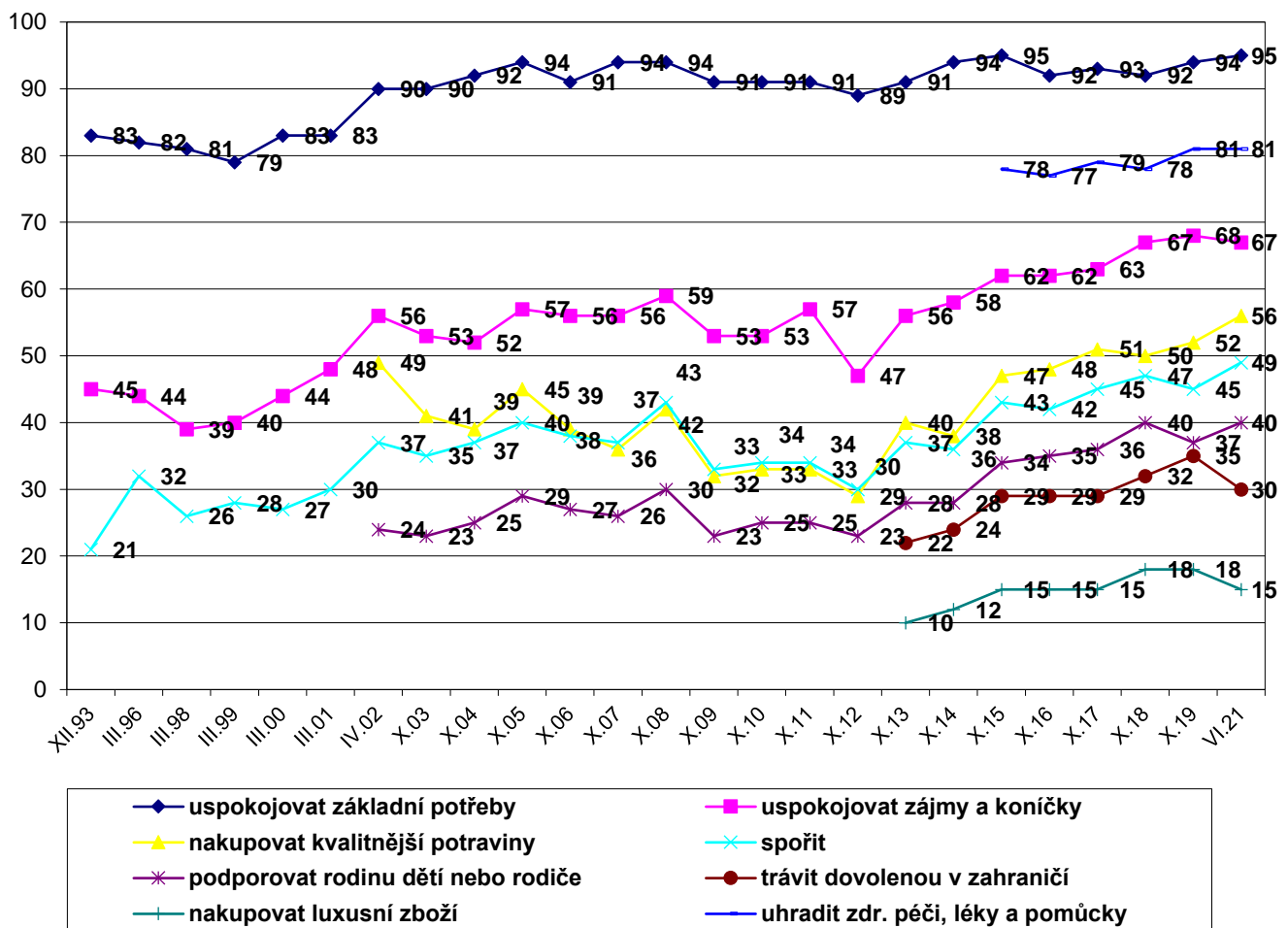
Pozn. Dopočet do 100 % v řádcích tvoří odpovědi „neví“ a „netýká se“. Položky seřazeny dle pořadí v dotazníku.

Zdroj: CVVM SOÚ AV ČR, Naše společnost 29. 5. – 13. 6. 2021, 957 respondentů starších 15 let, osobní rozhovor.

⁴ Znění otázky: „Umožňuje celkový příjem Vaší domácnosti a) uspokojovat základní životní potřeby domácnosti - jídlo, oblečení a běžné potřeby pro domácnost, b) uspokojovat zájmy a koníčky členů Vaší domácnosti, c) spořit, d) podporovat rodinu Vašich dětí nebo Vaše rodiče, e) nakupovat zdravější nebo kvalitnější potraviny, f) pravidelně trávit dovolenou v zahraničí, g) nakupovat luxusní zboží, h) uhradit zdravotní péči, léky a zdravotní pomůcky.“ Varianty odpovědí: rozhodně ano, spíše ano, spíše ne, rozhodně ne.

V časovém srovnání, které nabízí graf 4a můžeme vidět, že oproti poslednímu výzkumu z října 2019 dvě položky – nakupovat kvalitnější potraviny a spořit – mírně, ale statisticky významně posílily (nárůst o 4 procentní body), dalších pět položek se výrazně nezměnilo – uspokojovat základní potřeby, uhradit zdravotní péči, léky, pomůcky, uspokojovat zájmy a koníčky, podporovat rodiny dětí a vlastní rodiče a nakupovat luxusní zboží. Pouze u položky trávit dovolenou v zahraničí došlo k poklesu (o 5 procentních bodů) podílu těch, který si to mohou dovolit. Na tento výsledek má pravděpodobně vliv i aktuální pandemie, která značně omezila turistický ruch. Z delšího časového srovnání je zřejmé, že pokračuje příznivý vzestupný trend po nejhorší situaci v roce 2012.

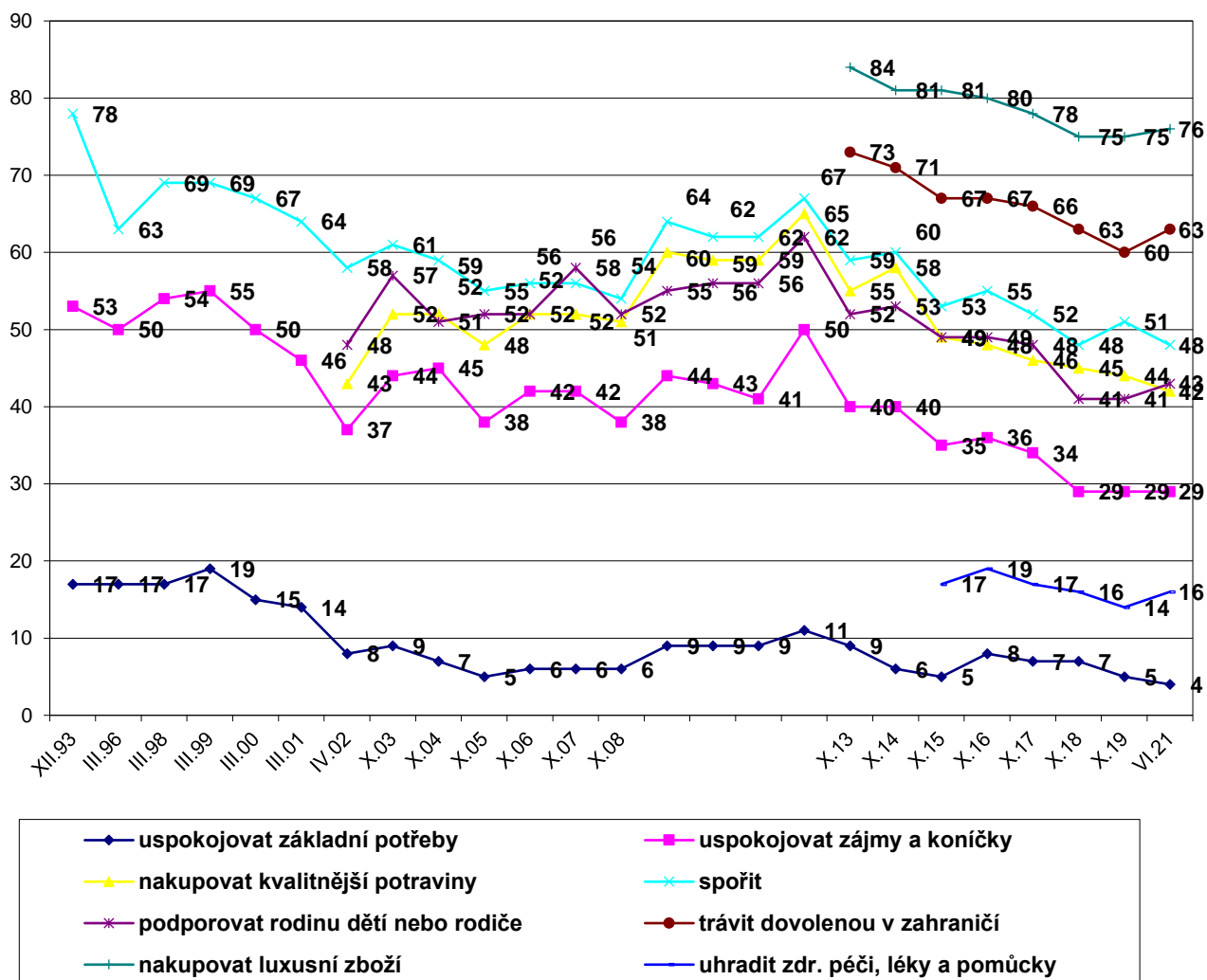
Graf 4a: Příjem umožňuje... (časové srovnání podílů pozitivních odp. v %)



Poznámka: Hodnoty v grafu jsou součtem odpovědí „rozhodně ano“ a „spíše ano“.

Zdroj: CVVM SOÚ AV ČR, Naše společnost.

Graf 4b: Příjem neumožňuje... (časové srovnání podílů negativních odp. v %)



Poznámka: Hodnoty v grafu jsou součtem odpovědí „rozhodně ne“ a „spíše ne“.

Zdroj: CVVM SOÚ AV ČR, Naše společnost.

Podrobnější analýza ukázala, že všechny položky silně korelují se subjektivním hodnocením životní úrovně vlastní domácnosti, výší jejího příjmu, deklarovanou snadností či obtížností vycházení s příjmem, s tím, zda se domácnost dostala či nedostala v posledních 12 měsících do obtížné finanční situace, jakož i deklarovaným majetkovým statusem domácnosti na škále bohatství či chudoby. Ale též se stupněm nejvyššího dosaženého vzdělání. Zároveň se ukázalo, že nezaměstnaní a lidé s nižším vzděláním u všech položek statisticky významně častěji než ostatní skupiny uváděli, že příjem jejich domácnosti na jednotlivé potřeby nevystačuje.

Technické parametry výzkumu

<i>Výzkum:</i>	<i>Naše společnost, v21-06</i>
<i>Realizátor:</i>	<i>Centrum pro výzkum veřejného mínění, Sociologický ústav AV ČR, v. v. i.</i>
<i>Projekt:</i>	<i>Naše společnost – projekt kontinuálního výzkumu veřejného mínění CVVM SOÚ AV ČR</i>
<i>Termín terénního šetření:</i>	<i>29. 5. - 13. 6. 2021</i>
<i>Výběr respondentů:</i>	<i>Kvótní výběr</i>
<i>Kvóty:</i>	<i>Kraj (oblasti NUTS 3), velikost místa bydliště, pohlaví, věk, vzdělání</i>
<i>Vážení dat:</i>	<i>Vzdělání X NUTS2, věk X NUTS2, pohlaví X kraj, velikost místa bydliště X věk, vzdělání X věk</i>
<i>Zdroj dat pro kvótní výběr a vážení dat:</i>	<i>Český statistický úřad</i>
<i>Reprezentativita:</i>	<i>Obyvatelstvo ČR ve věku od 15 let</i>
<i>Počet dotázaných:</i>	<i>957</i>
<i>Počet tazatelů:</i>	<i>159</i>
<i>Metoda sběru dat:</i>	<i>Osobní rozhovor tazatele s respondentem - kombinace dotazování CAPI a PAPI</i>
<i>Výzkumný nástroj:</i>	<i>Standardizovaný dotazník</i>
<i>Otázky:</i>	<i>EU.4, EU.5, EU.6, EU.23</i>
<i>Kód tiskové zprávy:</i>	<i>eu210729</i>
<i>Zveřejněno dne:</i>	<i>29. července 2021</i>
<i>Zpracoval:</i>	<i>Martin Spurný</i>

Slovníček pojmů:

Kvótní výběr – napodobuje strukturu základního souboru (u nás je to obyvatelstvo České republiky starší 15 let) pomocí nastavení velikosti vybraných parametrů, tzv. kvót. Jinými slovy kvótní výběr je založen na stejném procentuálním zastoupení vybraných vlastností. Pro tvorbu kvót používáme údaje z Českého statistického úřadu. V našich výzkumech jsou stanoveny kvóty na pohlaví, věk, vzdělání, region a velikost obce. Vzorek je tedy vybrán tak, aby procentuální podíl např. mužů a žen ve vzorku odpovídal procentuálnímu podílu mužů a žen v každém kraji ČR. Podobně je zachován procentuální podíl obyvatel jednotlivých krajů ČR, občanů různých věkových kategorií, lidí s různým stupněm dosaženého vzdělání a z různých velkých obcí.

Reprezentativní výběr je takový výběr z celé populace, z jehož vlastností se dá platně usuzovat na vlastnosti celé populace. V našem případě to tedy znamená, že respondenti jsou vybráni tak, abychom zjištěné údaje mohli zobecnit na obyvatele České republiky starší 15 let.

Vážení dat – způsob zvýšení reprezentativity souboru vzhledem k vybraným charakteristikám populace pomocí přiřazení váhy každému respondentovi. Váhy jsou vytvářeny pomocí metody iterativního proporčního vážení a pohybují se v rozsahu 0,333 až 3.

Centrum pro výzkum veřejného mínění (CVVM) je výzkumným oddělením Sociologického ústavu AV ČR, v.v.i.. Jeho historie sahá do roku 1946, kdy jako součást Ministerstva informací začal fungovat Československý ústav pro výzkum veřejného mínění. Současné Centrum vzniklo v roce 2001 převedením svého předchůdce (IVVM) z Českého statistického úřadu do Sociologického ústavu AV ČR, v.v.i.. Včlenění do vědecké instituce zaručuje kvalitní odborné zázemí a kredit pracoviště; jako součást akademického prostředí musí CVVM SOÚ AV ČR, splňovat veškeré nároky a dosahovat tak té nejvyšší odborné úrovně. Hlavní náplní práce oddělení je výzkumný projekt Naše společnost, v jehož rámci je prováděno deset šetření ročně. Jedná se o průzkum veřejného mínění na reprezentativním vzorku české populace od 15 let, kterého se vždy účastní přibližně 1000 respondentů. Omnibusová podoba dotazníku umožňuje pokrýt velkou šíři námětů, a do šetření jsou proto pravidelně řazena politická, ekonomická i další obecně společenská témata. Jsou využívány jak opakované otázky, které umožňují sledovat vývoj zkoumaných jevů, tak náměty nové, reagující na aktuální dění. Díky dlouhodobému a kontinuálnímu charakteru je tento vědecký projekt zkoumání veřejného mínění v České republice ojedinělý. |
