

## Tisková zpráva

### Důvěra ústavním institucím v září/říjnu 2021

- ⊙ Prezidentovi důvěřuje 35 % Čechů, vládě 32 %.
- ⊙ Poslanecká sněmovna má důvěru 28 % a Senát 30 % veřejnosti.
- ⊙ Nejvyšší důvěře se těšili starostové (62 %) a obecní zastupitelstva (60 %).
- ⊙ S politickou situací bylo spokojeno 12 % občanů, nespokojenost vyjadřovala více než polovina (55 %) veřejnosti.

Zpracoval:

Jan Červenka

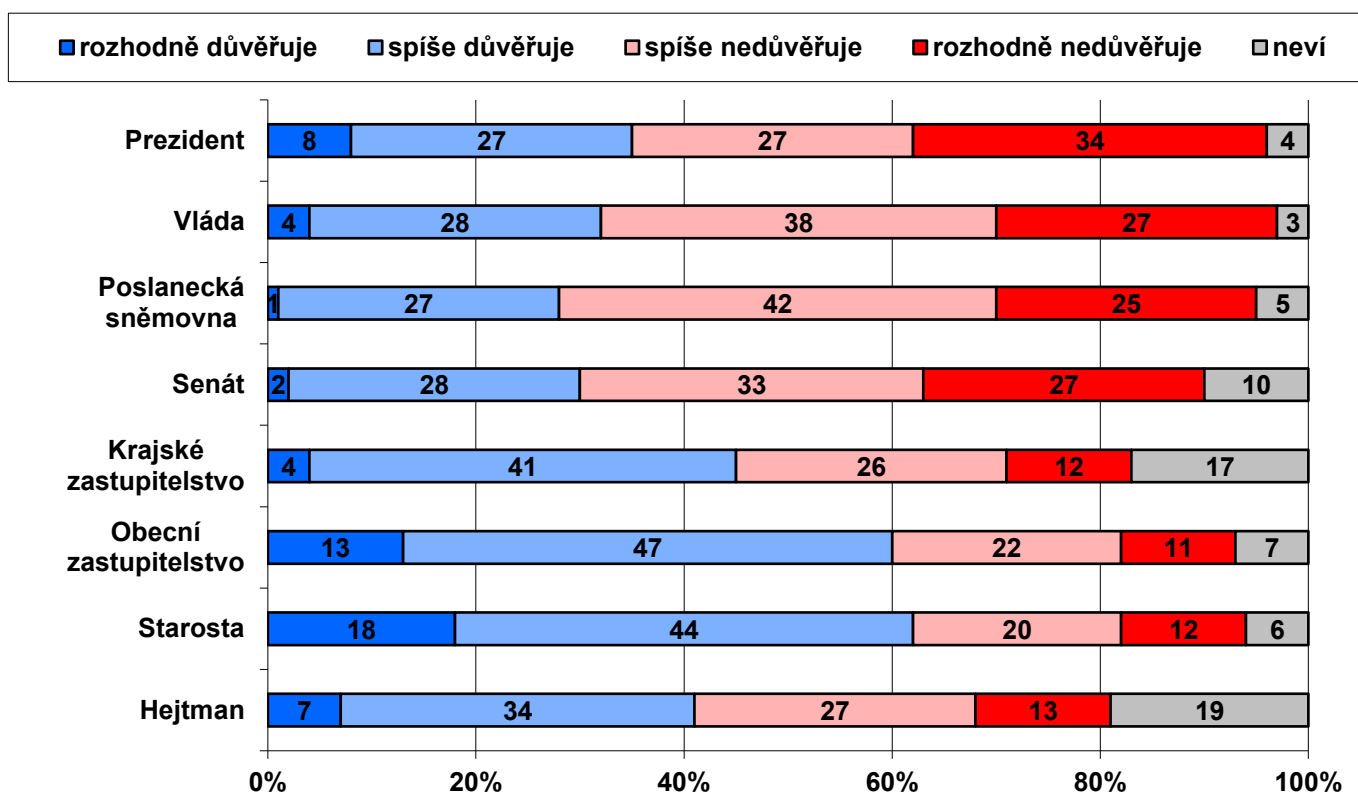
Centrum pro výzkum veřejného mínění, Sociologický ústav AV ČR, v. v. i.

Tel.: 210 310 586; e-mail: jan.cervenka@soc.cas.cz



V reprezentativním šetření CVVM SOÚ AV ČR byla v průběhu září a začátku října 2021 vybraným občanům položena otázka, zda důvěřují základním ústavním institucím.<sup>1</sup> Sledování důvěry ústavním institucím je pravidelnou součástí našich šetření, což nám umožňuje mapovat vývoj postojů v dlouhodobém časovém horizontu.

Graf 1: Důvěra/nedůvěra obyvatel ústavním institucím (%)



Zdroj: CVVM SOÚ AV ČR, Naše společnost 11. 9. – 8. 10. 2021, 915 respondentů starších 15 let, osobní rozhovor.

Jak ukazují výsledky v grafu 1, prezidentovi republiky důvěru vyjadřovalo 35 % občanů, v tom 8 % prezidentovi důvěřovalo „rozhodně“ a 27 % „spíše“. Nedůvěru prezidentovi republiky vyslovilo 61 % respondentů, v tom 27 %

<sup>1</sup> Otázka: „Řekněte, prosím, důvěřujete a) prezidentovi republiky, b) vládě, c) Poslanecké sněmovně PČR, d) Senátu PČR, e) svému krajskému zastupitelstvu, f) svému obecnímu zastupitelstvu, p) starostovi Vaší obce či městské části, q) hejtmanovi vašeho kraje (primátorovi, pokud žijete v Praze)?“ Varianty odpovědí: rozhodně důvěřuje, spíše důvěřuje, spíše nedůvěřuje, rozhodně nedůvěřuje.

„spíše“ a 34 % „rozhodně“. Vládě důvěřovalo 32 % české veřejnosti, v tom 4 % „rozhodně“ a 28 % „spíše“, naopak téměř dvě třetiny (65 %) občanů vládě nedůvěřovali (38 % „spíše“ a 27 % „rozhodně“). Poslanecké sněmovně vyjadřovalo důvěru 28 % občanů, v tom 1 % „rozhodně“ a 27 % „spíše“, a 67 % jí nedůvěřovalo, přičemž 42 % „spíše“ a 25 % „rozhodně“. Senátu důvěru vyjádřilo 30 % občanů (2 % „rozhodně“, 28 % „spíše“) a 60 % Senátu naopak nedůvěřovalo (33 % „spíše“, 27 % „rozhodně“).

Na krajské (a v případě hlavního města Prahy magistrátní) úrovni důvěra aktuálně mírně převažuje nad nedůvěrou v případě zastupitelstev, u hejtmanů jsou podíly důvěry a nedůvěry statisticky vyrovnané. Konkrétně krajským zastupitelstvům důvěřuje 45 % dotázaných (4 % „rozhodně“, 41 % „spíše“), nedůvěřuje jim 38 % (26 % „spíše“, 12 % „rozhodně“) a zbylých 17 % se nedokáže rozhodnout a volí variantu „nevím“. V případě hejtmanů (a v Praze primátora) důvěra činí 41 % (7 % „rozhodně“, 34 % „spíše“), nedůvěra dosahuje 40 % (27 % „spíše“, 13 % „rozhodně“) a podíl nerozhodnutých pak činí necelou pětinu (19 %).

Podstatně lépe než všechny výše uvedené instituce jsou na tom obecní zastupitelstva, případně zastupitelstva městských částí a starostové. Důvěra k nim dosahuje úrovně přibližně tří pětin. Konkrétně v případě obecních zastupitelstev podíl důvěry dosahoval 60 %, v tom 13 % obecním zastupitelstvům „rozhodně důvěřuje“ a 47 % jim „spíše důvěřuje“. Podíl nedůvěřujících u obecních zastupitelstev činí třetinu (33 %), přičemž „spíše“ jim nedůvěřuje 22 % občanů a „rozhodně nedůvěřuje“ dalších 11 %. Ještě trochu lépe jsou hodnoceni starostové, když důvěru jim vyjádřilo 62 % dotázaných, v tom 18 % „rozhodně“ a 44 % „spíše“, nedůvěra ke starostům dosahuje úrovně necelé jedné třetiny (32 %), když 20 % respondentů podle svých slov starostům „spíše nedůvěřuje“ a 12 % jim „rozhodně nedůvěřuje“.

**Tabulka 1a: Důvěra obyvatel ústavním institucím (%) – časové srovnání**

DŮVĚRA	X/19	XI/19	XII/19	I/20	II/20	III/20	VI/20	VII/20	IX/20	VI/21	VII/21	VIII-IX/21	IX-X/21
Prezident	56	50	51	51	51	50	44	43	46	29	37	36	35
Vláda	50	44	44	46	43	45	40	41	43	28	37	32	32
Poslanecká sněmovna	40	34	36	38	37	34	32	32	36	21	29	26	28
Senát	40	36	36	39	38	36	34	36	35	27	34	38	30
Krajské zastupitelstvo	51	45	48	50	46	48	40	43	44	41	49	48	45
Obecní zastupitelstvo	69	67	65	68	65	64	60	63	61	58	63	64	60
Starosta	70	67	67	69	66	65	61	63	61	60	67	67	62
Hejtman	49	45	47	45	41	45	36	40	41	40	49	45	41

Poznámka: Hodnoty v tabulce jsou součtem odpovědí „rozhodně důvěřuje“ a „spíše důvěřuje“. Dopočet do 100 % tvoří odpovědi „spíše nedůvěřuje“ a „rozhodně nedůvěřuje“ a odpověď „nevím“.

Zdroj: CVVM SOÚ AV ČR, Naše společnost.

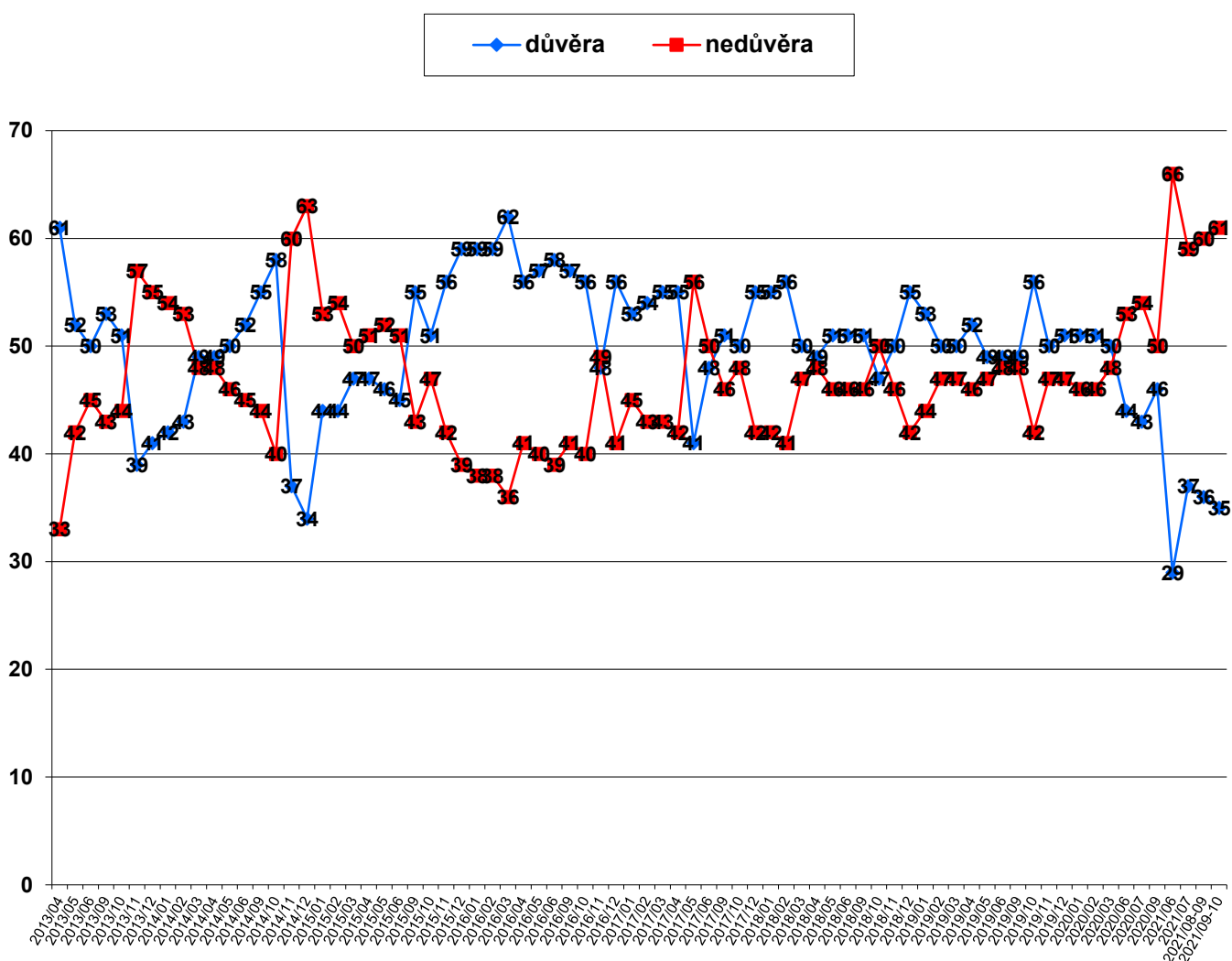
**Tabulka 1b: Nedůvěra obyvatel ústavním institucím (%) – časové srovnání**

NEDŮVĚRA	X/19	XI/19	XII/19	I/20	II/20	III/20	VI/20	VII/20	IX/20	VI/21	VII/21	VIII-IX/21	IX-X/21
Prezident	42	47	47	46	46	48	53	54	50	66	59	60	61
Vláda	46	53	53	50	53	51	56	55	52	68	60	65	65
Poslanecká sněmovna	55	62	61	56	58	60	61	61	58	73	66	68	67
Senát	53	58	57	53	54	55	57	55	56	63	59	56	60
Krajské zastupitelstvo	32	38	34	33	37	35	42	39	38	39	36	36	38
Obecní zastupitelstvo	26	29	30	26	29	30	33	32	32	34	30	30	33
Starosta	26	29	28	26	29	30	33	31	32	32	27	27	32
Hejtman	31	37	34	34	38	36	45	40	38	36	34	33	40

Poznámka: Hodnoty v tabulce jsou součtem odpovědí „rozhodně nedůvěřuje“ a „spíše nedůvěřuje“. Dopočet do 100 % tvoří odpovědi „spíše důvěřuje“ a „rozhodně důvěřuje“ a odpověď „nevím“.

Zdroj: CVVM SOÚ AV ČR, Naše společnost.

Graf 2: Vývoj důvěry/nedůvěry v prezidenta (% , duben 2013 – září/říjen 2021)

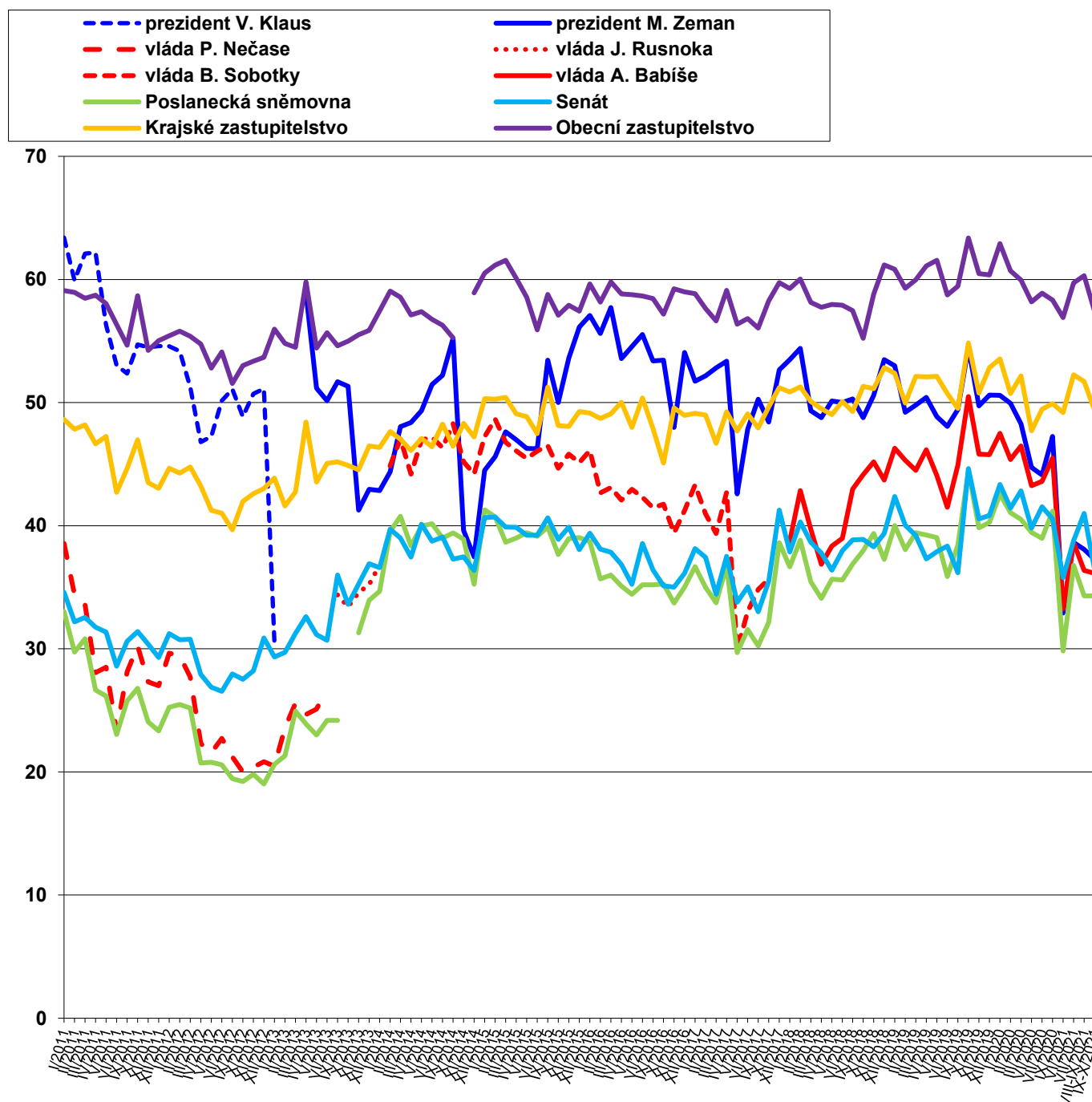


Zdroj: Výzkumy CVVM SOÚ AV ČR, Naše společnost.

V časovém srovnání, které nabízejí tabulky 1a a 1b, můžeme vidět, že v porovnání s předchozím šetřením z přelomu srpna a září 2021 se zřetelně snížila důvěra (o 8 procentních bodů) a mírně stoupla nedůvěra (o 4 procentní body) v případě Senátu a určité zhoršení bylo zaznamenáno i v případě krajských hejtmanů (pokles důvěry o 4 procentní body, nárůst nedůvěry o 7 procentních bodů), starostů (pokles důvěry a nárůst nedůvěry shodně o 5 procentních bodů) a obecních zastupitelstev (pokles důvěry o 4 procentní body). V porovnání se zářím 2020 je pak zřetelné zhoršení z hlediska důvěry patrné v případě vlády, prezidenta a obou komor parlamentu.

Dlouhodobé srovnání nabízí graf 3 a interaktivní verzi grafů s vývojem důvěry a nedůvěry jednotlivým institucím lze rovněž nalézt ve webové aplikaci CVVM ([cvvmapp.soc.cas.cz](http://cvvmapp.soc.cas.cz)), v případě některých institucí je zde časová řada údajů již od roku 1990.

Graf 3: Důvěra ústavním institucím v letech 2011 - 2021 (index důvěry)<sup>2</sup>



Zdroj: Výzkumy CVVM SOÚ AV ČR, Naše společnost.

Podrobnější analýza ukázala, že u všech zkoumaných institucí důvěra k nim vykazuje významnou pozitivní korelaci se spokojeností s politickou situací a s hodnocením ekonomické situace v ČR. Se zlepšujícím se hodnocením životní úrovně a s rostoucí spokojeností s vlastním životem se mírně zvyšuje důvěra hejtmanům, krajským i obecním zastupitelstvům a oběma komorám parlamentu. Se zájmem o politiku důvěra roste v případech krajských a obecních

<sup>2</sup> Index důvěry může nabývat hodnot od 0 do 100 a je vypočítán jako součtový skóre z nezaokrouhlených hodnot procentních podílů příslušných variant odpovědí vynásobených hodnotami 1 (rozhodně důvěřuje), 0,75 (spíše důvěřuje), 0,5 (neví), 0,25 (spíše nedůvěřuje) a 0 (rozhodně nedůvěřuje).

zastupitelstev a rovněž u krajských hejtmanů. S rostoucím příjmem domácnosti pak klesá důvěra k prezidentovi. S posunem po pravolevé škále politické orientace od pravice k levici roste důvěra k prezidentovi, vládě a Poslanecké sněmovně a naopak klesá v případě Senátu. Zároveň u všech institucí je důvěra pozitivně korelována navzájem s výjimkou vztahu mezi důvěrou prezidenta a důvěrou Senátu, kde tuto obecnou tendenci k souběhu důvěr vyrušuje protichůdný trend vyplývající z okolnosti, že část důvěřujících prezidentovi se silně negativně vymezuje proti Senátu, případně že prezidentovi důvěřuje i část těch, kteří jinak institucím spíše nedůvěřují. Naopak zcela logicky nejsilnější propojení vykazují důvěra vládě s důvěrou Poslanecké sněmovně<sup>3</sup>, důvěra krajským zastupitelstvům s důvěrou hejtmanům<sup>4</sup> a důvěra obecní zastupitelstvům s důvěrou starostům.<sup>5</sup>

Z podrobnější analýzy dále vyplývá, že častěji prezidentovi důvěřují či méně nedůvěřují lidé ve věku od 60 let výše, dotázaní z Libereckého kraje, důchodci, věřící katolíci, ti, kdo se politicky řadí jednoznačně nalevo, a voliči ANO, ČSSD či KSČM. Naopak nižší důvěru nebo vyšší nedůvěru k prezidentovi vykazují dotázaní ve věku od 20 do 44 let, absolventi vysokých škol, obyvatelé z měst s populací od 5 do 15 tisíc obyvatel, Pražané a respondenti z Královéhradeckého kraje, podnikatelé nebo samostatně činní, nižší odborní pracovníci, lidé bez náboženského vyznání, ti, kdo se politicky řadí jednoznačně k pravici nebo k pravému středu, voliči koalice Pirátů a STAN či koalice SPOLU, lidé nerozhodnutí, koho by volili, a rozhodní nevoliči.

Vládě častěji důvěřují nebo méně nedůvěřují lidé ve věku od 60 let výše, důchodci, obyvatelé velkých měst s populací nad 80 tisíc kromě Prahy, dotázaní z Libereckého či Jihočeského kraje a voliči ANO či ČSSD. Naopak relativně nižší důvěru nebo vyšší podíl nedůvěřujících vládě šetření ukázalo mezi respondenty ve věku 20 až 44 let, voliči koalice Pirátů a STAN či SPOLU a rozhodnými nevoliči.

Poslanecké sněmovně častěji důvěřují nebo méně nedůvěřují lidé starší šedesáti let, důchodci, dotázaní z obcí a malých měst s populací od 800 do 2 tisíc obyvatel, respondenti z Libereckého kraje a voliči ANO či ČSSD. Naopak relativně nižší důvěru nebo vyšší podíl nedůvěřujících Poslanecké sněmovně šetření ukázalo mezi dotázanými z Královéhradeckého kraje, nerozhodnutými voliči a rozhodnými nevoliči.

Senátu ve zvýšené míře důvěřují či ve snížené míře nedůvěřují absolventi vysokých škol, studenti, vyšší odborní nebo řídicí pracovníci, Pražané, dotázaní z Plzeňského kraje a voliči koalice SPOLU. Naopak relativně nižší důvěru nebo vyšší podíl nedůvěřujících Senátu šetření ukázalo mezi středoškoláky a vyučenými bez maturity, občany z měst s populací od 15 do 30 tisíc obyvatel, respondenty z Karlovarského či Královéhradeckého kraje a z Vysočiny, voliči KSČM a rozhodnými nevoliči.

Vyšší důvěra nebo nižší nedůvěra ke krajským zastupitelstvům se objevuje u nejmladších respondentů ve věku 15 až 19 let, dotázaných se základním vzděláním či studentů (u všech tří skupin je nižší nedůvěra při vyšším podílu nerozhodných odpovědí), dotázaných z Libereckého, Jihomoravského či Olomouckého kraje a voličů ANO. Naopak vyšší nedůvěru nebo menší důvěru krajským zastupitelstvům vyjadřují lidé z měst s populací od 15 do 30 tisíc obyvatel, dotázaní z Královéhradeckého kraje a rozhodní nevoliči.

V případě hejtmanů a pražského primátora se pak vyšší důvěra nebo nižší nedůvěra objevuje u mladých ve věku od 15 do 19 let (při vyšším podílu nerozhodných odpovědí), dotázaných z obcí do 800 obyvatel, případně naopak z velkých měst s populací nad 80 tisíc kromě Prahy, respondentů z Libereckého, Jihočeského, Plzeňského a Jihomoravského kraje a voličů koalice Pirátů a STAN. Naopak nižší důvěru nebo vyšší nedůvěru k hejtmanům vykazují Pražané, obyvatelé malých měst s populací od 2 do 5 tisíc obyvatel, případně měst s populací od 15 do 30 tisíc obyvatel, dotázaní ze Středočeského, Ústeckého a Královéhradeckého kraje a rozhodní nevoliči.

U obecních zastupitelstev je vyšší důvěra či nižší nedůvěra mezi respondenty se základním vzděláním, dotázanými z obcí do 800 obyvatel a lidmi z Libereckého, Pardubického a Jihomoravského kraje a voličů ČSSD. Naopak nižší důvěra nebo vyšší nedůvěra ve vztahu k obecním zastupitelstvům se objevila u podnikatelů a samostatně činných, respondentů z měst od 15 do 30 tisíc obyvatel, dotázaných z Královéhradeckého a Olomouckého kraje a nevoličů.

---

<sup>3</sup> Spearmanův koeficient pořadové korelace mezi důvěrou vládě a důvěrou Poslanecké sněmovně činil 0,750.

<sup>4</sup> Spearmanův koeficient pořadové korelace mezi důvěrou krajskému zastupitelstvu a důvěrou hejtmanovi činil 0,674.

<sup>5</sup> Spearmanův koeficient pořadové korelace mezi důvěrou obecnímu zastupitelstvu a důvěrou starostovi činil 0,790.

Starostové mají zvýšenou důvěru nebo sníženou nedůvěru u respondentů z obcí a malých měst s populací do 2 tisíc obyvatel a dotázaných z Libereckého či Jihomoravského kraje. Méně starostům důvěřují nebo více jim nedůvěřují respondenti z měst s populací od 15 do 30 tisíc obyvatel, dotázaní z Ústeckého či Olomouckého kraje a rozhodní nevolíči.

V rámci šetření byla zjišťována také spokojenost se současnou politickou situací v naší zemi.<sup>6</sup> Aktuální výsledky a časové srovnání nabízí tabulka 2.

**Tabulka 2: Spokojenost/nespokojenost se současnou politickou situací v ČR (v %)**

	X/19	XI/19	XII/19	I/20	II/20	III/20	VI/20	VII/20	IX/20	VI/21	VII/21	VIII-IX/21	IX-X/21
Spokojen	23	22	21	23	25	21	20	18	21	12	13	14	12
Ani spokojen, ani nespokojen	35	35	35	36	36	40	34	34	31	26	34	32	30
Nespokojen	39	40	42	38	35	36	44	43	44	59	50	51	55

Poznámka: Hodnoty v tabulce jsou součtem odpovědí „velmi spokojen“ a „spíše spokojen“, resp. „spíše nespokojen“ a „velmi nespokojen“. Dopočet do 100 % tvoří odpověď „nevím“.

Zdroj: CVVM SOÚ AV ČR, Naše společnost.

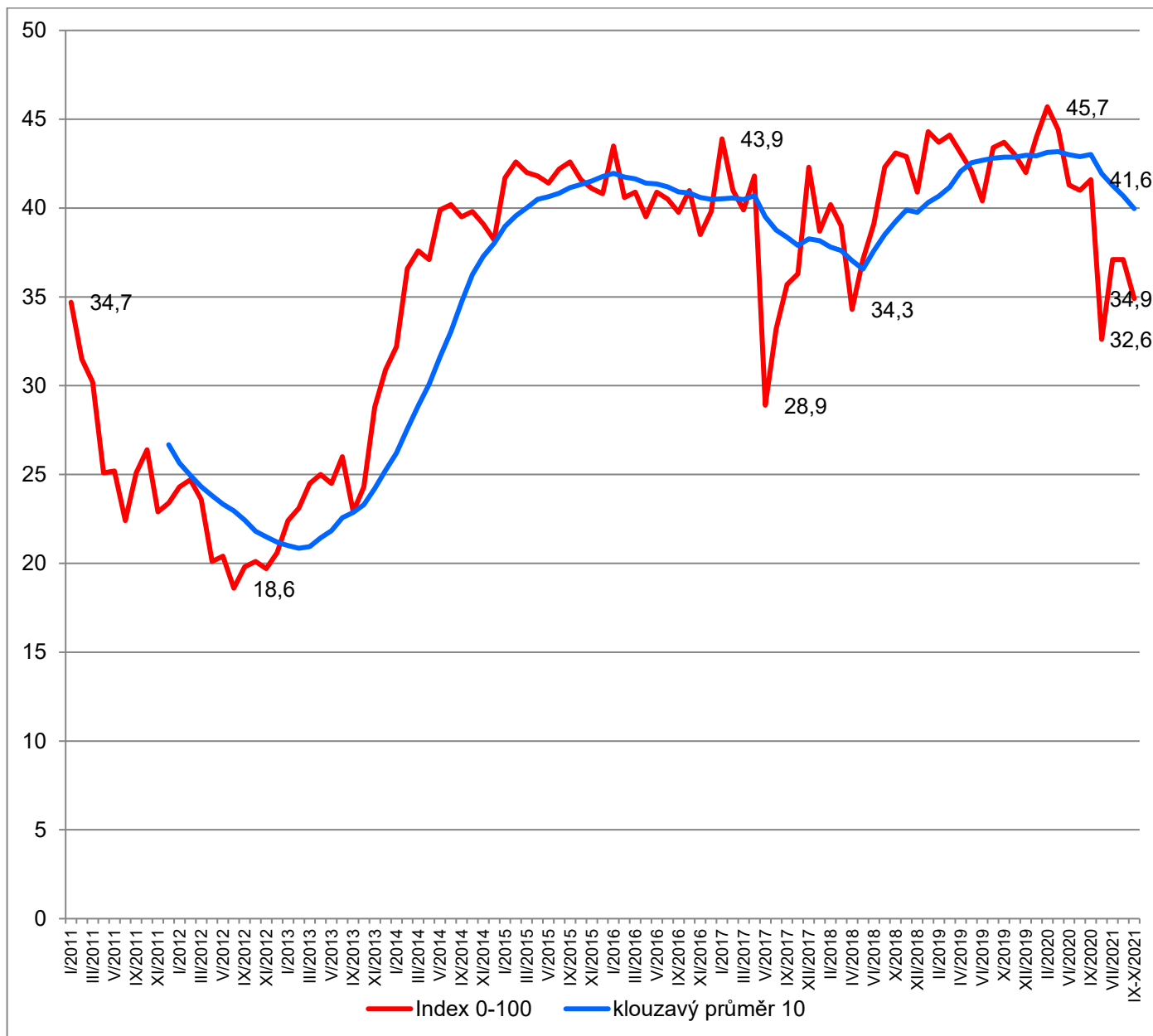
Spokojenost se současnou politickou situací vyjadřovala o málo více než desetina (12 %) občanů, z nich 1 % „velmi“ a 11 % „spíše“. Ani spokojeno, ani nespokojeno se cítilo být 30 % obyvatel ČR. Nespokojenost s politickou situací pak dalo najevo 55 % dotázaných, když 36 % s ní bylo „spíše nespokojeno“ a 19 % „velmi nespokojeno“. Zbytek (3 %) respondentů zvolil variantu „nevím“.

V porovnání s posledním šetřením z přelomu srpna a září 2021 (viz tabulku 2 a graf 4) se hodnocení politické situace mírně zhoršilo, když podíl nespokojených vzrostl o 4 procentní body. Hodnocení politické situace v době bezprostředně před říjnovými volbami do Poslanecké sněmovny tak zůstávalo horším, než bývalo v období od druhé poloviny roku 2018 do září roku 2020, tedy do přestávky ve výzkumech vynucené epidemiologickou situací v důsledku loňské podzimní vlny pandemie COVID-19, ovšem z druhé strany zůstalo výrazně lepším, než bývalo v období let 2012 a 2013, jak ukazuje graf 4.

Podrobnější analýza ukázala, že spokojenost s politickou situací roste se zlepšujícím se hodnocením životní úrovně vlastní domácnosti, se zlepšujícím se hodnocením ekonomické situace v ČR a s rostoucí spokojeností se svým životem celkově. Spokojenější nebo méně nespokojení s politickou situací byli dotázaní z měst s populací od 30 do 80 tisíc obyvatel, občané z Jihočeského kraje, voliči ANO a ti, kdo důvěřují všem zkoumaným institucím. Vyšší nespokojenost nebo nižší spokojenost naopak vyjadřovali nezaměstnaní, voliči PirSTAN a SPOLU a ti, kdo zkoumaným ústavním institucím nedůvěřují.

<sup>6</sup> Otázka: „Zamysleli-li se nad celkovou současnou politickou situací v České republice, řekli byste, že jste s ní velmi spokojen, spíše spokojen, ani spokojen, ani nespokojen, spíše nespokojen, velmi nespokojen?“

**Graf 4: Spokojenost se současnou politickou situací v letech 2011- 2021 (index spokojenosti 0-100)<sup>7</sup>**



Zdroj: Výzkumy CVVM SOÚ AV ČR, Naše společnost.

<sup>7</sup> Index spokojenosti může nabývat hodnot od 0 do 100 a je vypočítán jako součtový skór z nezaokrouhlených hodnot procentních podílů příslušných variant odpovědí vynásobených hodnotami 1 (velmi spokojen), 0,75 (spíše spokojen), 0,5 (ani spokojen, ani nespokojen + neví), 0,25 (spíše nespokojen) a 0 (velmi nespokojen). Kluzavý průměr 10 představuje řadu průměrů indexu spokojenosti z deseti po sobě jdoucích šetření, přičemž 10 je počet šetření, které CVVM zpravidla realizuje v průběhu jednoho roku.

---

## Technické parametry výzkumu

<i>Výzkum:</i>	<i>Naše společnost, v21-09</i>
<i>Realizátor:</i>	<i>Centrum pro výzkum veřejného mínění, Sociologický ústav AV ČR, v. v. i.</i>
<i>Projekt:</i>	<i>Naše společnost – projekt kontinuálního výzkumu veřejného mínění CVVM SOÚ AV ČR</i>
<i>Termín terénního šetření:</i>	<i>11. 9. – 8. 10. 2021</i>
<i>Výběr respondentů:</i>	<i>Kvótní výběr</i>
<i>Kvóty:</i>	<i>Kraj (oblastí NUTS 3), velikost místa bydliště, pohlaví, věk, vzdělání</i>
<i>Vážení dat:</i>	<i>Vzdělání X NUTS2, věk X NUTS2, pohlaví X kraj, velikost místa bydliště X věk, vzdělání X věk</i>
<i>Zdroj dat pro kvótní výběr a vážení dat:</i>	<i>Český statistický úřad</i>
<i>Reprezentativita:</i>	<i>Obyvatelstvo ČR ve věku od 15 let</i>
<i>Počet dotázaných:</i>	<i>915</i>
<i>Počet tazatelů:</i>	<i>117</i>
<i>Metoda sběru dat:</i>	<i>Osobní rozhovor tazatele s respondentem – kombinace dotazování PAPI a CAPI</i>
<i>Výzkumný nástroj:</i>	<i>Standardizovaný dotazník</i>
<i>Otázky:</i>	<i>PI.1, PS.1</i>
<i>Kód zprávy:</i>	<i>pi211124</i>
<i>Zveřejněno dne:</i>	<i>24. listopadu 2021</i>
<i>Zpracoval:</i>	<i>Jan Červenka</i>

---

## Slovníček pojmů:

Kvótní výběr – napodobuje strukturu základního souboru (u nás je to obyvatelstvo České republiky starší 15 let) pomocí nastavení velikosti vybraných parametrů, tzv. kvót. Jinými slovy kvótní výběr je založen na stejném procentuálním zastoupení vybraných vlastností. Pro tvorbu kvót používáme údaje z Českého statistického úřadu. V našich výzkumech jsou stanoveny kvóty na pohlaví, věk, vzdělání, region a velikost obce. Vzorek je tedy vybrán tak, aby procentuální podíl např. mužů a žen ve vzorku odpovídal procentuálnímu podílu mužů a žen v každém kraji ČR. Podobně je zachován procentuální podíl obyvatel jednotlivých krajů ČR, občanů různých věkových kategorií, lidí s různým stupněm dosaženého vzdělání a z různých velkých obcí.

Reprezentativní výběr je takový výběr z celé populace, z jehož vlastností se dá platně usuzovat na vlastnosti celé populace. V našem případě to tedy znamená, že respondenti jsou vybráni tak, abychom zjištěné údaje mohli zobecnit na obyvatele České republiky starší 15 let.

Vážení dat – způsob zvýšení reprezentativity souboru vzhledem k vybraným charakteristikám populace pomocí přiřazení váhy každému respondentovi. Váhy jsou vytvářeny pomocí metody iterativního proporčního vážení a pohybují se v rozsahu 0,333 až 3.

---

Centrum pro výzkum veřejného mínění (CVVM) je výzkumným oddělením Sociologického ústavu AV ČR, v. v. i.. Jeho historie sahá do roku 1946, kdy jako součást Ministerstva informací začal fungovat Československý ústav pro výzkum veřejného mínění. Současné Centrum vzniklo v roce 2001 převedením svého předchůdce (IVVM) z Českého statistického úřadu do Sociologického ústavu AV ČR, v. v. i.. Včlenění do vědecké instituce zaručuje kvalitní odborné zázemí a kredit pracoviště; jako součást akademického prostředí musí CVVM SOÚ AV ČR splňovat veškeré nároky a dosahovat tak té nejvyšší odborné úrovně. Hlavní náplní práce oddělení je výzkumný projekt Naše společnost, v jehož rámci je prováděno deset šetření ročně. Jedná se o průzkum veřejného mínění na reprezentativním vzorku české populace od 15 let, kterého se vždy účastní přibližně 1000 respondentů. Omnibusová podoba dotazníku umožňuje pokrýt velkou šíři námětů, a do šetření jsou proto pravidelně řazena politická, ekonomická i další obecně společenská témata. Jsou využívány jak opakované otázky, které umožňují sledovat vývoj zkoumaných jevů, tak náměty nové, reagující na aktuální dění. Díky dlouhodobému a kontinuálnímu charakteru je tento vědecký projekt zkoumání veřejného mínění v České republice ojedinělý.