

Tisková zpráva

Sympatie české veřejnosti k některým zemím – listopad/prosinec 2021

- ⊙ Nejvíce sympatií získalo Slovensko, stejně jako v minulých letech. Na druhém místě je Rakousko, následované Francií, Velkou Británií a Maďarskem.
- ⊙ Na konci žebříčku se umístily Turecko, Rusko a Čína.
- ⊙ Ve srovnání s minulým šetřením z listopadu 2019 došlo u všech zemí vyjma Slovenska k většímu či menšímu nárůstu sympatií.

Zpracovala:
Radka Hanzlová
Centrum pro výzkum veřejného mínění, Sociologický ústav AV ČR, v. v. i.
Tel.: 210 310 587; e-mail: radka.hanzlova@soc.cas.cz



V rámci šetření realizovaného v listopadu a prosinci 2021 předložilo CVVM svým respondentům otázku, jak sympatické či nesympatické jsou jim některé země. Dotázaní svoje postoje vyjadřovali na pětibodové škále s krajními hodnotami „velmi sympatická“ a „velmi nesympatická“.¹

Výsledky šetření, jež zachycuje tabulka 1, ukázaly, že relativně nejvřelejší vztah ze zkoumaných zemí mají čeští občané ke Slovensku, a to s poměrně velkým náskokem oproti jiným zemím, když u Slovenska jako jediné země více než polovinu (57 %) odpovědí tvořila krajní varianta 1, tj. „velmi sympatická“. Celkově sympatie (varianty 1 a 2 na škále) vyjádřilo téměř devět desetin dotázaných (88 %), necelá desetina (8 %) zvolila neutrální variantu odpovědi a menší či větší nesympatie vyslovily pouze 3 % respondentů. Druhé nejvyšší sympatie vyjádřili čeští občané k Rakousku, u kterého součet variant 1 a 2 tvořil čtyři pětiny (80 %) odpovědí. Vedle Slovenska a Rakouska se jednoznačně převažující sympatie objevovaly v odpovědích respondentů rovněž v případě Francie a Velké Británie, u kterých variantu 1 či 2 volilo přibližně sedm desetin dotázaných. U Maďarska a Polska uvedly hodnotu 1 či 2 přibližně dvě třetiny respondentů. Nadpoloviční podíl sympatií (součet odpovědí 1 a 2) zaznamenalo ještě Německo a USA. Převažující podíl sympatií dosahující přibližně dvou pětin byl zaznamenán v případě Ukrajiny a Izraele, přičemž v případě Ukrajiny je tento podíl srovnatelný s neutrální středovou variantou 3. V případě zbývajících tří zemí, konkrétně Turecka, Ruska a Číny, již více či méně převažovaly antipatie (součet variant 4 a 5) nad sympatiemi (součet variant 1 a 2). V případě Turecka a Ruska se při nejvyšším zastoupení neutrální středové varianty 3 podíl sympatizujících pohyboval okolo jedné čtvrtiny a podíl nesympatizujících okolo dvou pětin. Nejmenší podíl sympatií (21 %) a naopak absolutně většinový, téměř poloviční (49 %), podíl opačného postoje výzkum zaznamenal v případě Číny.

Podrobnější analýza postojů ukázala některé sociodemografické rozdíly v postojích k jednotlivým zemím. Z hlediska věku projevovali mladí lidé do 29 let větší sympatie USA, lidé do 44 let i Francii, Německu a Velké Británii. Respondenti, kteří se na pravolevé škále politické orientace sami řadí k pravici či pravému středu, vyjadřují vyšší sympatie k USA a Německu, ti, kteří se hlásí k levici, pak k Rusku či Maďarsku.

¹ Znění otázky: „Řekněte mi, prosím, podle této karty, nakolik jsou Vám sympatické následující země. 1 znamená velmi sympatická, 5 naopak velmi nesympatická: a) Čína, b) Francie, c) Izrael, f) Maďarsko, g) Německo, h) Polsko, i) Rakousko, j) Rusko, k) Slovensko, l) Spojené státy americké, m) Ukrajina, o) Velká Británie, u) Turecko.“

V letech 1991 až 2010 byla otázka pokládána v poněkud odlišném znění: „Řekněte mi, prosím, podle této karty, nakolik jsou Vám sympatické následující země a jejich občané. 1 znamená velmi sympatická, 5 naopak velmi nesympatická.“ Z tohoto důvodu nemusí být odpovědi z výzkumů realizovaných od roku 2012 plně srovnatelné s předchozími měřeními.

Tabulka 1: Sympatie k různým zemím v listopadu/prosinci 2021 (%)

	1=velmi sympatická	2	3	4	5=velmi nesympatická	neví	průměr
Slovensko	57	31	8	2	1	1	1,57
Rakousko	35	45	14	3	1	2	1,88
Francie	30	41	22	3	1	3	2,01
Velká Británie	24	45	23	5	1	2	2,12
Maďarsko	23	44	24	5	1	3	2,15
Polsko	20	45	25	7	2	1	2,27
Německo	20	39	29	8	3	1	2,33
USA	19	33	32	9	3	4	2,43
Ukrajina	6	31	34	19	7	3	2,89
Izrael	10	28	27	19	10	6	2,91
Turecko	6	20	32	28	9	5	3,15
Rusko	10	15	30	28	15	2	3,22
Čína	6	15	28	27	22	2	3,47

Pozn.: Země jsou v tabulce řazeny podle průměru.

Zdroj: CVVM SOÚ AV ČR, Naše společnost 13. 11. – 27. 12. 2021, 874 respondentů starších 15 let, osobní rozhovor.

Z časového srovnání, které nabízejí tabulka 2 a graf 1, vyplývá, že v porovnání s listopadem 2019, kdy se srovnatelný výzkum uskutečnil naposledy, se statisticky významně změnilo hodnocení (tj. alespoň o 4 procentní body) u všech zemí vyjma Slovenska, přičemž u všech zemí se jednalo o nárůst sympatií. Ten nejvýznamnější zaznamenal Izrael (o 17 procentních bodů) a Ukrajina (o 15 procentních bodů). Dále Německo (o 11 procentních bodů), Polsko a Turecko (shodně o 10 procentních bodů) a Maďarsko (o 9 procentních bodů). V případě Rakouska, Francie, Velké Británie a Číny vzrostly sympatie shodně o 6 procentních bodů, v případě USA a Ruska pak shodně o 4 procentní body. Žádná ze sledovaných zemí nezaznamenala statisticky významný pokles sympatií. Obecně můžeme konstatovat, že aktuální sympatie se u většiny sledovaných zemí po poklesu v roce 2017 a nárůstu v předchozím výzkumu blíží k nejvyšším hodnotám dosaženým v roce 2015 (v případě některých zemí je dokonce převyšují).

Tabulka 2: Sympatie k vybraným zemím – časové srovnání 1991-2021 (%)

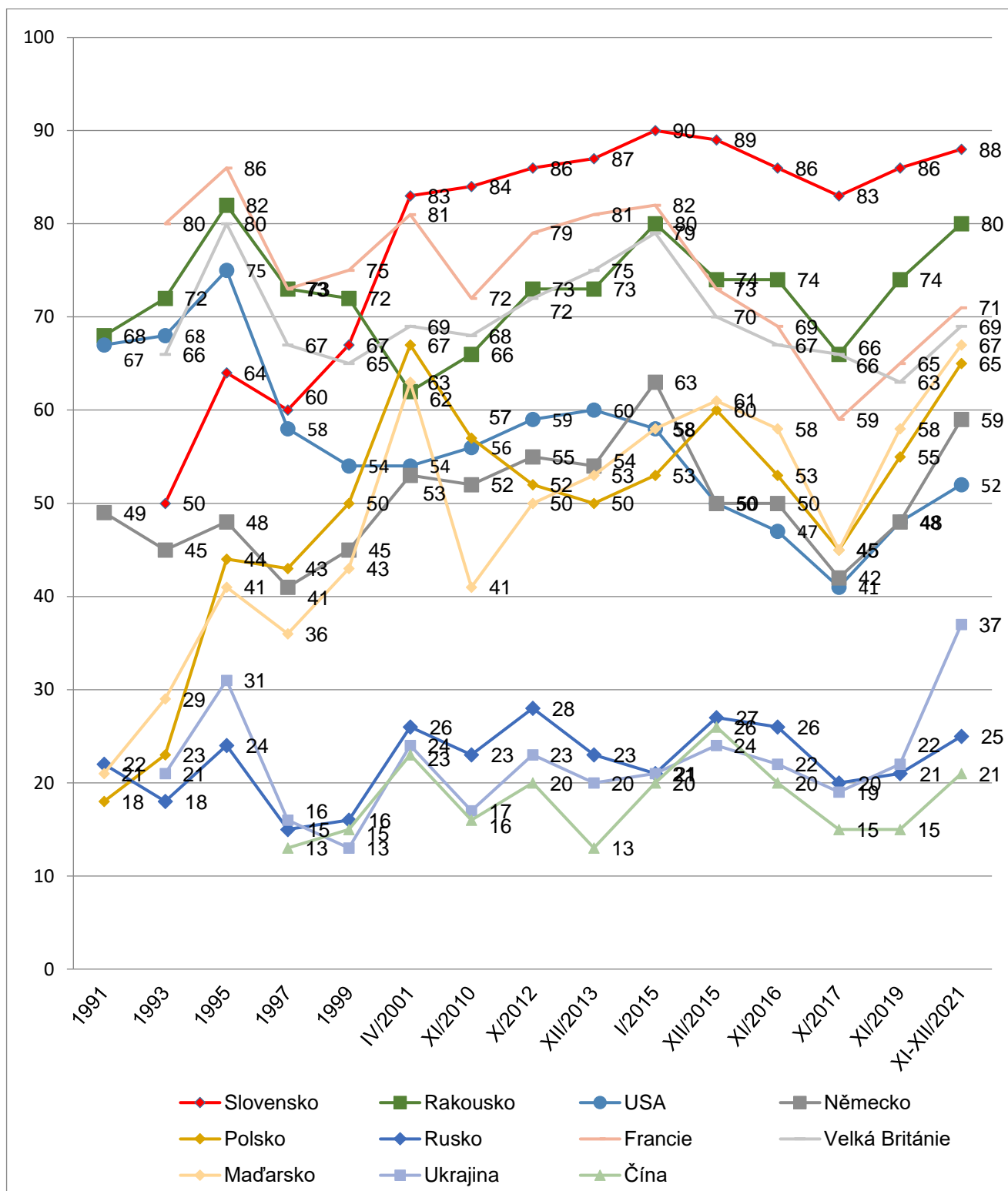
	1991	1993	1995	1997	1999	IV/ 2001	XI/ 2010	X/ 2012	XII/ 2013	I/ 2015	XII/ 2015	XI/ 2016	X/ 2017	XI/ 2019	XI-XII/ 2021
Slovensko	-	50	64	60	67	83	84	86	87	90	89	86	83	86	88
Rakousko	68	72	82	73	72	62	66	73	73	80	74	74	66	74	80
Francie	-	80	86	73	75	81	72	79	81	82	73	69	59	65	71
Velká Británie	-	66	80	67	65	69	68	72	75	79	70	67	66	63	69
Maďarsko	21	29	41	36	43	63	41	50	53	58	61	58	45	58	67
Polsko	18	23	44	43	50	67	57	52	50	53	60	53	45	55	65
Německo	49	45	48	41	45	53	52	55	54	63	50	50	41	48	59
USA	67	68	75	58	54	54	56	59	60	58	50	47	41	48	52
Ukrajina	-	21	31	16	13	24	17	23	20	21	24	22	19	22	37
Izrael	-	-	-	-	-	26	16	21	20	19	17	18	21	21	38
Turecko	-	-	-	-	-	-	-	34	31	29	15	14	12	16	26
Rusko	22	18	24	15	16	26	23	28	23	21	27	26	20	21	25
Čína	-	-	-	13	15	23	16	20	13	20	26	20	15	15	21

Pozn.: Součet odpovědí „1“ a „2“, údaj za Rusko z roku 1991 se týká tehdejšího Sovětského svazu. Země jsou v tabulce řazeny podle průměru v aktuálním šetření.

Zdroj: CVVM SOÚ AV ČR, Naše společnost.

V dlouhodobém vývoji vztahu české veřejnosti k vybraným zemím, jež v některých případech sahají až do počátku 90. let minulého století, se objevují výrazné rozdíly. V roce 2017 došlo u většiny sledovaných zemí k výraznému poklesu sympatií, přičemž v následujících dvou výzkumech (listopad 2019 a listopad/prosinec 2021) dochází k jejich opětovnému nárůstu. Přibližně od počátku nového tisíciletí se jednoznačně největším sympatiím u české veřejnosti těší Slovensko. Podobně jako v případě Slovenska, tedy od počátku nového tisíciletí, se na dalších předních příčkách drží Rakousko, Francie a Velká Británie, ke kterým se však v aktuálním výzkumu velmi výrazně přiblížilo Maďarsko a Polsko. Právě u Maďarska a Polska byl zaznamenán od roku 2017 nejvyšší nárůst sympatií (o 22, resp. 20 procentních bodů). Co se týká sympatií k Německu, ty od roku 1997 postupně rostly až do ledna 2015, kdy dosáhly vrcholu, ale v následujících třech výzkumech výrazně poklesly až na vyrovnanou nejnižší úroveň 42 % v roce 2017 (shodně i v roce 1997), přičemž v dalších dvou výzkum sympatie opět rostou a aktuálně dosahuje druhé nejvyšší hodnoty (59 %) od počátku sledování. Ve vztahu k USA nejprve v letech 1991 až 1995 vyjadřovala česká veřejnost silící sympatie, poté došlo k prudkému propadu, v období od roku 1997 až do ledna 2015 zůstávaly přes drobné odchylky sympatie k této zemi v podstatě stabilní, ale již do dalšího výzkumu v prosinci 2015 byl zaznamenán jejich radikální pokles, který pokračoval i v dalších dvou výzkumech až na nejnižší hodnotu (41 %), ale v následujících dvou výzkumech, podobně jako u dalších zemí, sympatie opět rostou a aktuální hodnota je srovnatelná s výsledky z let 1999, 2001 a prosincem 2015. Hodnocení sympatií k Rusku se přes všechny události v této oblasti pohybuje od roku 2001 stabilně okolo jedné čtvrtiny dotázaných s mírným snížením k úrovni jedné pětiny v lednu 2015, říjnu 2017 a listopadu 2019. Sympatie k Ukrajině byly mezi lety 2012 až 2019 víceméně stabilní, když variantu 1 či 2 na škále volila přibližně pětina až čtvrtina respondentů. V aktuálním výzkumu však došlo k velmi výraznému nárůstu sympatií (o 15 procentních bodů) na dosud nejvyšší hodnotu od počátku sledování v roce 1991. Dotaz na sympatie českých občanů k Číně se v našich výzkumech objevil poprvé v roce 1997 a hodnocení sympatií v průběhu času různě kolísalo, vrcholu dosáhlo v prosinci 2015, a po pozvolném poklesu v následujících dvou letech a ustálení v roce 2019, došlo v aktuálním výzkumu opět k nárůstu sympatií (o 6 procentních bodů) na jednu z nejvyšších hodnot od počátku měření.

Graf 1: Sympatie k vybraným zemím – časové srovnání 1991-2021 (%)

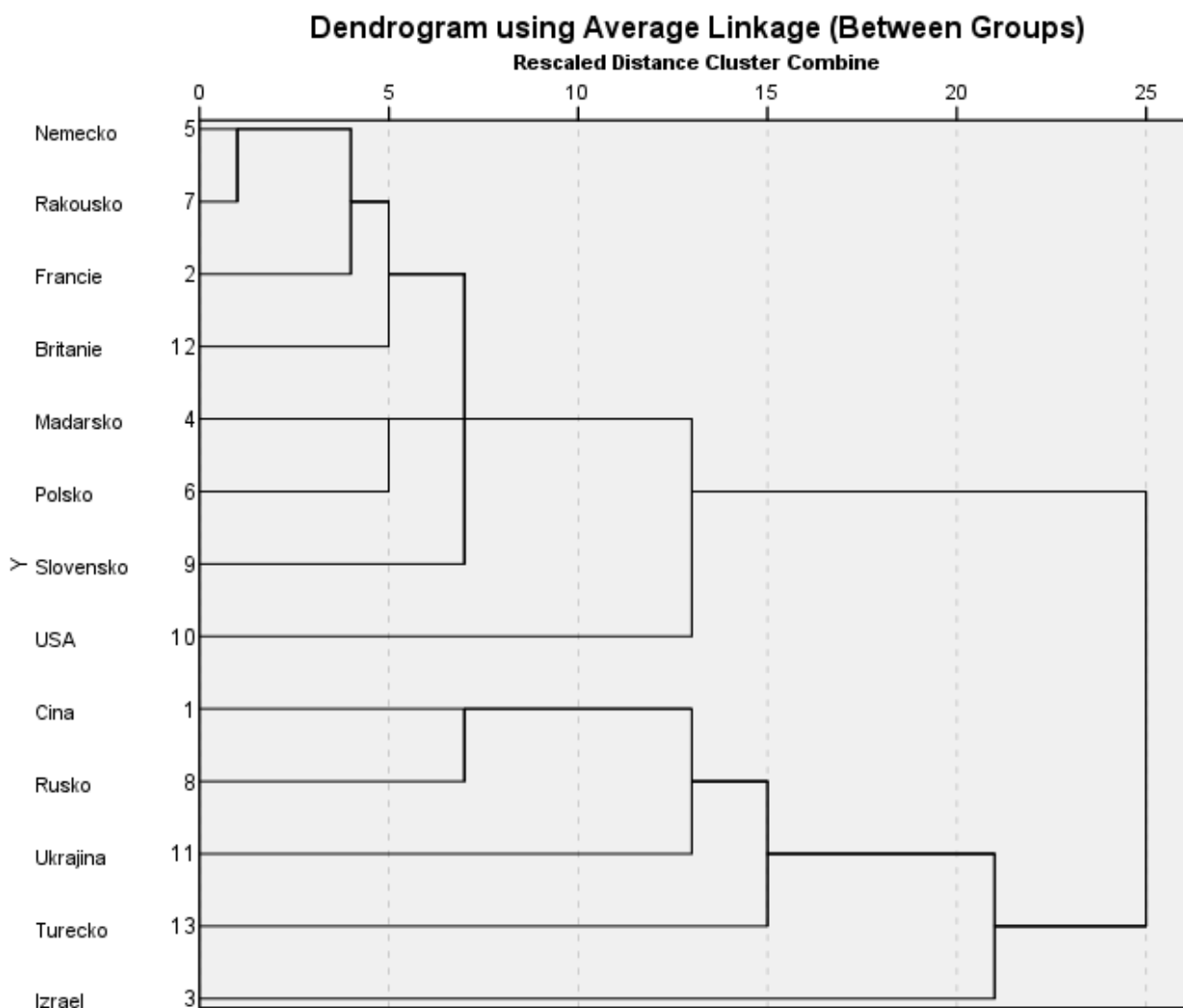


Pozn.: Součet odpovědí „1“ a „2“, údaj za Rusko z roku 1991 se týká tehdejšího Sovětského svazu.

Zdroj: CVVM SOÚ AV ČR, Naše společnost.

Na závěr uvádíme graf, který je výsledkem hierarchického klustrování šetřených proměnných. Metoda názorně odhaluje podobnost jednotlivých zemí (jak se postupně propojují do jednotlivých shluků-klustrů). Dle grafu můžeme identifikovat několik skupin velmi podobných zemí. Jednu skupinu tvoří vyspělé země západní a střední Evropy (Německo, Rakousko, Francie, Velká Británie), další skupinou jsou země Visegrádské čtyřky (Maďarsko, Polsko, Slovensko). Poslední větší skupinu tvoří země jako Čína, Rusko, Ukrajina, Turecko, či Izrael, který se však připojil později a podobnost již není tak velká. Za pozornost určitě stojí, že z této skupiny k sobě mají nejbližše Rusko a Čína (propojily se nejdříve).

Graf 2: Hierarchická klustrová analýza sympatií k vybraným zemím



Zdroj: CVVM SOÚ AV ČR, Naše společnost 13. 11. – 27. 12. 2021, 874 respondentů starších 15 let, osobní rozhovor.

(Ne)podobnostmi mezi sympatiemi k jednotlivým zemím jsme ověřili pomocí korelační analýzy. Nejvyšší podobnost jsme zjistili mezi alpskými a sousedními zeměmi Rakouskem a Německem (korelační koeficient 0,55) a Rakouskem a Francií (0,54). Tuto podobnost můžeme vyčíst i z předchozího grafu, kdy se dvojice Rakousko-Německo propojila nejdříve a hned ve druhém kroku se k nim připojila Francie. Za pozornost stojí i shoda (ne)sympatií Rusko-Čína (0,51). Velká podobnost byla zjištěna i v případě Maďarska a Polska (0,519). Dále nás zajímalo, zdali u zemí, které jsou vlastně protipóly, či v konfliktu, se tato situace odráží i ve výsledné korelaci. V našem případě konkrétně mezi Ruskem a Spojenými státy. Není tomu tak, neboť mezi (ne)sympatiemi k těmto dvěma zemím není žádný vztah (0,02).

Technické parametry výzkumu

<i>Výzkum:</i>	<i>Naše společnost, v21-11</i>
<i>Realizátor:</i>	<i>Centrum pro výzkum veřejného mínění, Sociologický ústav AV ČR, v. v. i.</i>
<i>Projekt:</i>	<i>Naše společnost – projekt kontinuálního výzkumu veřejného mínění CVVM SOÚ AV ČR</i>
<i>Termín terénního šetření:</i>	<i>13. 11. - 27. 12. 2021</i>
<i>Výběr respondentů:</i>	<i>Kvótní výběr</i>
<i>Kvóty:</i>	<i>Kraj (oblasti NUTS 3), velikost místa bydliště, pohlaví, věk, vzdělání</i>
<i>Vážení dat:</i>	<i>Vzdělání X NUTS 2, věk X NUTS 2, pohlaví X kraj, velikost místa bydliště X věk, vzdělání X věk</i>
<i>Zdroj dat pro kvótní výběr a vážení dat:</i>	<i>Český statistický úřad</i>
<i>Reprezentativita:</i>	<i>Obyvatelstvo ČR ve věku od 15 let</i>
<i>Počet dotázaných:</i>	<i>874</i>
<i>Počet tazatelů:</i>	<i>105</i>
<i>Metoda sběru dat:</i>	<i>Osobní rozhovor tazatele s respondentem - kombinace dotazování CAPI a PAPI</i>
<i>Výzkumný nástroj:</i>	<i>Standardizovaný dotazník</i>
<i>Otázky:</i>	<i>PM.163</i>
<i>Kód tiskové zprávy:</i>	<i>pm220202</i>
<i>Zveřejněno dne:</i>	<i>2. února 2022</i>
<i>Zpracovala:</i>	<i>Radka Hanzlová</i>

Slovníček pojmů:

Kvótní výběr – napodobuje strukturu základního souboru (u nás je to obyvatelstvo České republiky starší 15 let) pomocí nastavení velikosti vybraných parametrů, tzv. kvót. Jinými slovy kvótní výběr je založen na stejném procentuálním zastoupení vybraných vlastností. Pro tvorbu kvót používáme údaje z Českého statistického úřadu. V našich výzkumech jsou stanoveny kvóty na pohlaví, věk, vzdělání, region a velikost obce. Vzorek je tedy vybrán tak, aby procentuální podíl např. mužů a žen ve vzorku odpovídal procentuálnímu podílu mužů a žen v každém kraji ČR. Podobně je zachován procentuální podíl obyvatel jednotlivých krajů ČR, občanů různých věkových kategorií, lidí s různým stupněm dosaženého vzdělání a z různě velkých obcí.

Reprezentativní výběr je takový výběr z celé populace, z jehož vlastností se dá platně usuzovat na vlastnosti celé populace. V našem případě to tedy znamená, že respondenti jsou vybráni tak, abychom zjištěné údaje mohli zobecnit na obyvatele České republiky starší 15 let.

Vážení dat – způsob zvýšení reprezentativity souboru vzhledem k vybraným charakteristikám populace pomocí přiřazení váhy každému respondentovi. Váhy jsou vytvářeny pomocí metody iterativního proporčního vážení a pohybují se v rozsahu 0,333 až 3.

Centrum pro výzkum veřejného mínění (CVVM) je výzkumným oddělením Sociologického ústavu AV ČR, v. v. i.. Jeho historie sahá do roku 1946, kdy jako součást Ministerstva informací začal fungovat Československý ústav pro výzkum veřejného mínění. Současné Centrum vzniklo v roce 2001 převedením svého předchůdce (IVVM) z Českého statistického úřadu do Sociologického ústavu AV ČR, v. v. i.. Včlenění do vědecké instituce zaručuje kvalitní odborné zázemí a kredit pracoviště; jako součást akademického prostředí musí CVVM SOÚ AV ČR splňovat veškeré nároky a dosahovat tak té nejvyšší odborné úrovně. Hlavní náplní práce oddělení je výzkumný projekt Naše společnost, v jehož rámci je prováděno deset šetření ročně. Jedná se o průzkum veřejného mínění na reprezentativním vzorku české populace od 15 let, kterého se vždy účastní přibližně 1000 respondentů. Omnibusová podoba dotazníku umožňuje pokrýt velkou šíři námětů, a do šetření jsou proto pravidelně řazena politická, ekonomická i další obecně společenská témata. Jsou využívány jak opakované otázky, které umožňují sledovat vývoj zkoumaných jevů, tak náměty nové, reagující na aktuální dění. Díky dlouhodobému a kontinuálnímu charakteru je tento vědecký projekt zkoumání veřejného mínění v České republice ojedinělý.
