

Tisková zpráva

Občané o důchodovém systému – listopad/prosinec 2021

- ⊙ Názor, že důchodový systém má být založen na solidaritě, zastávají přibližně tři z deseti občanů (29 %). Pro princip zásluhovosti se vyslovila více než třetina dotázaných (34 %).
- ⊙ Co se týče odpovědnosti státu nebo jednotlivce za finanční zajištění v důchodu, v tomto případě se populace výrazně přiklání k odpovědnosti státu.
- ⊙ Přesvědčení o tom, že se o finanční zabezpečení v důchodu má postarat stát, klesá spolu s rostoucím vzděláním, s posunem na škále politické orientace od levice k pravici a od špatné životní úrovně k dobré.
- ⊙ Pouze přibližně šestina respondentů (17 %) si myslí, že je současný důchodový systém spravedlivý, necelé dvě pětiny (38 %) respondentů se přiklání k opačnému názoru.
- ⊙ Názory na spravedlnost či nespravedlnost důchodového systému jsou v čase poměrně stabilní.

Zpracovala:

Naděžda Čadová

Centrum pro výzkum veřejného mínění, Sociologický ústav AV ČR, v. v. i.

Tel.: 210 310 588; e-mail: nadezda.cadova@soc.cas.cz



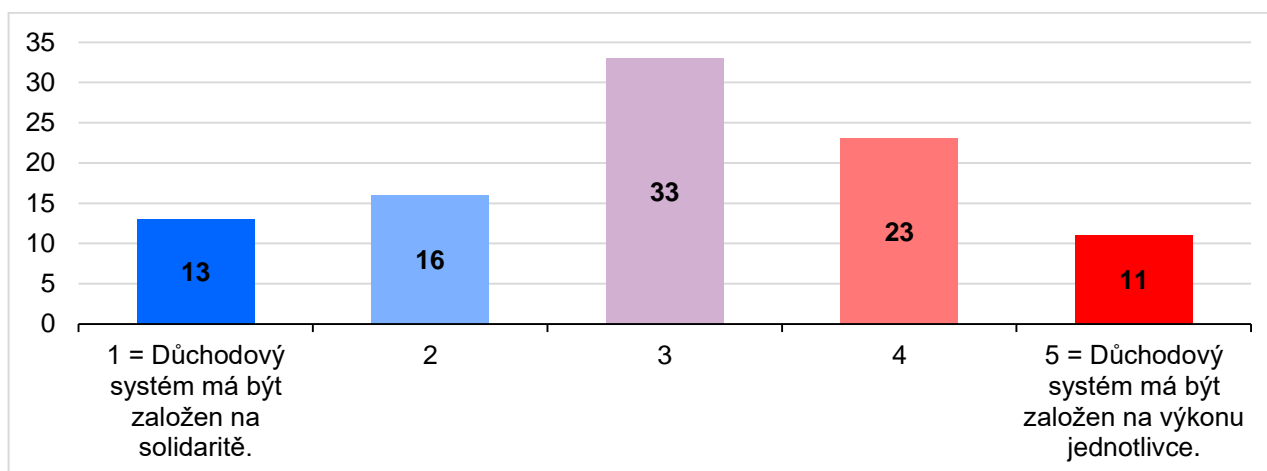
V rámci svého šetření realizovaného na přelomu listopadu a prosince 2021 se Centrum pro výzkum veřejného mínění SOÚ AV ČR zaměřilo na některé otázky spojené s důchodovým systémem a reformou penzí. V rámci tohoto tematického bloku pak byly respondentům předloženy tři dvojice protichůdných tvrzení vyjadřujících obecné postoje k různým charakteristikám důchodového systému, k nimž dotázaní vyjadřovali postoj prostřednictvím pětibodové škály, kde bod 1 znamenal ztotožnění se s prvním z dvojice proti sobě stojících výroků a bod 5 naopak představoval úplný příklon k výroku druhému.¹ Jednotlivá tvrzení se přitom týkala rozporu mezi principem solidarity a zásluhovosti v důchodovém systému, toho, zda by se o finanční zabezpečení lidí v důchodovém věku měl postarat stát, nebo sami občané, a toho, zda je důchodový systém ve své stávající podobě spravedlivý, či nespravedlivý.

V případě první dvojice výroků, které proti sobě staví princip solidarity a zásluhovosti důchodového systému, je česká společnost poněkud rozpolcená. Názor, že důchodový systém má být založen na solidaritě, to znamená, že výše důchodů těch, co přispívají více a těch, co přispívají méně, se příliš neliší, v současnosti zastávají přibližně tři z deseti českých občanů (29 %). Pro princip zásluhovosti, tedy pro výrok, že důchodový systém má být založen na výkonu každého jednotlivce, to znamená, že výše jeho důchodu se zcela odvíjí od výše jeho příspěvku do systému, se vyslovila zhruba třetina dotázaných (34 %). Další přibližně třetinová část respondentů (33 %) se pak ve svých názorech pohybuje uprostřed. V aktuálním výzkumu se tak česká veřejnost o něco více přiklonila k principu zásluhovosti. Zbývá 4 % dotázaných „neví“ (viz graf 1).

Přesvědčení o tom, že by důchodový systém měl být založen především na solidaritě, roste s rostoucím věkem dotázaných a naopak slábne s růstem nejvyššího dosaženého vzdělání, když výrazně nejméně se k němu přiklání lidé se vzděláním vysokoškolským. Naopak mezi lidmi řadícími se na škále politické orientace k levici je toto přesvědčení výrazně silnější, stejně jako mezi občany hodnotícími životní úroveň své domácnosti jako špatnou a mezi důchodci, nezaměstnanými a lidmi pracujícími v nequalifikovaných dělnických profesích. Z hlediska stranických preferencí pak mají k systému založenému na solidaritě nejbližší voliči SPD, ČSSD a KSČM.

¹ Znění otázky: „Ke kterému z každé dvojice následujících výroků byste se spíše přiklonil? Číslice 1 znamená, že se zcela přikláníte k výroku vlevo, číslice 5, že se zcela přikláníte k výroku vpravo. Číslice 3 znamená, že Váš postoj je někde mezi těmito dvěma výroky.“ (Výroky viz grafy 1, 2 a 3).

Graf 1: Postoje k důchodovému systému - solidarita nebo výkon jednotlivce (%)



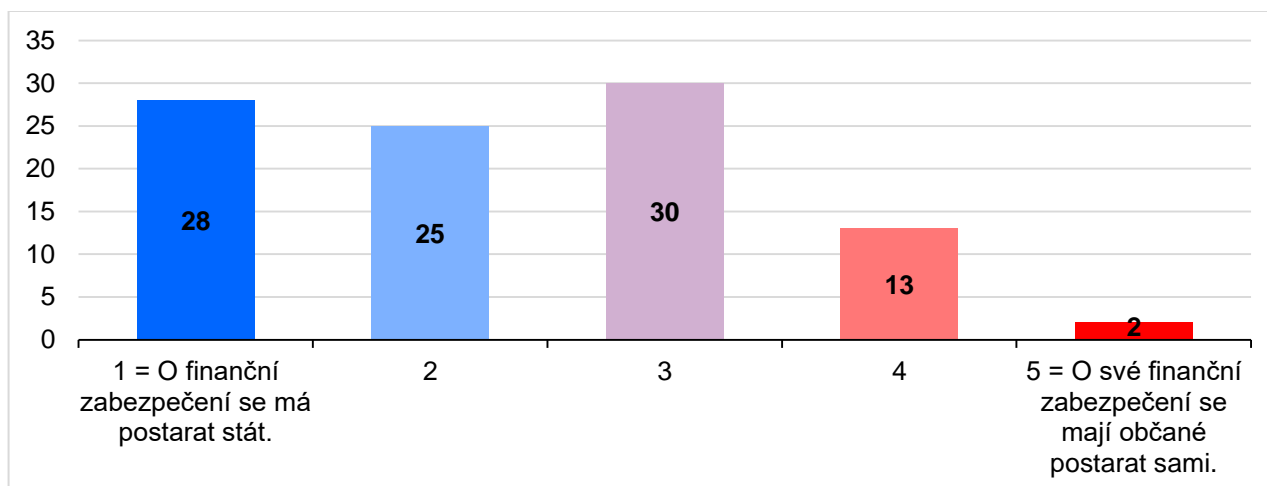
Pozn.: Dopočet do 100 % tvoří spontánní odpovědi „nevím“.

Zdroj: CVVM SOÚ AV ČR, Naše společnost 13. 11. – 27. 12. 2021, 874 respondentů starších 15 let, osobní rozhovor.

Co se týče odpovědnosti státu nebo jednotlivce za finanční zajištění v důchodu, v tomto případě se populace výrazně přiklání k odpovědnosti státu. Více než polovina (53 %) dotázaných se kloní k odpovědnosti státu a tři desetiny (30 %) volí střed mezi státem a jednotlivcem. Přibližně sedmina veřejnosti (15 %) si myslí, že se o své finanční zajištění v důchodu mají starat občané sami (viz graf 2).

Přesvědčení o tom, že se o finanční zabezpečení v důchodu má postarat stát, klesá spolu s rostoucím vzděláním, s posunem na škále politické orientace od levice k pravici a od špatné životní úrovně k dobré. Přesvědčení o tom, že se o finanční zabezpečení v důchodu má postarat stát je silnější mezi důchodci a nezaměstnanými a voliči KSČM. Postoje na obě otázky jsou spolu navíc silně provázané a platí tedy, že lidé, kteří jsou přesvědčeni o tom, že má být důchodový systém založen spíše na solidaritě, častěji také uvádějí, že se má o finanční zabezpečení v důchodu postarat stát.

Graf 2: Postoje k důchodovému systému - důchodové zabezpečení jako starost státu, nebo samotných občanů (%)

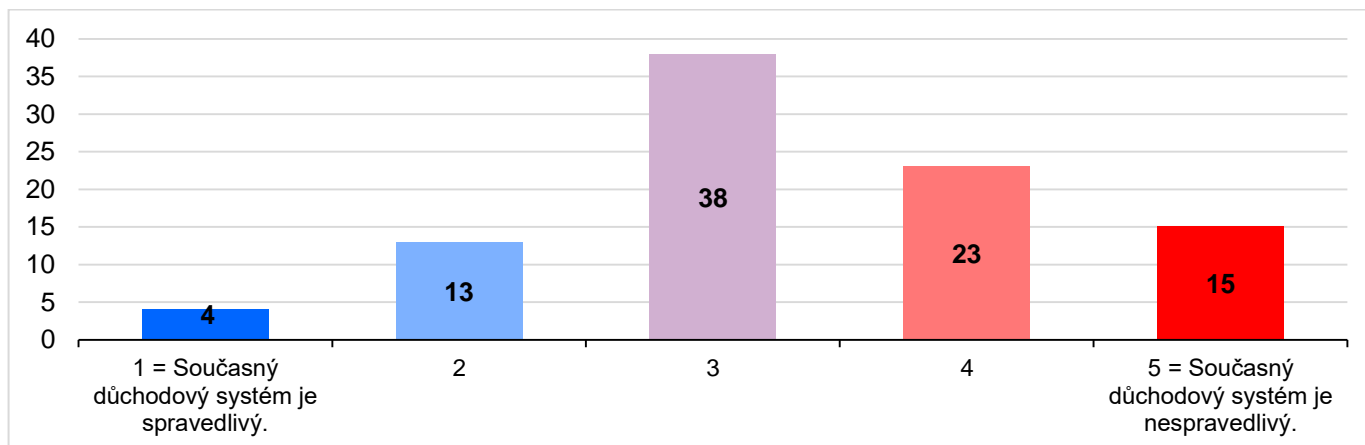


Pozn.: Dopočet do 100 % tvoří spontánní odpovědi „nevím“.

Zdroj: CVVM SOÚ AV ČR, Naše společnost 13. 11. – 27. 12. 2021, 874 respondentů starších 15 let, osobní rozhovor.

Poslední dvojice výroků zjišťovala, zda se současný důchodový systém zdá obyvatelům ČR být spravedlivý, či nespravedlivý. Pouze přibližně šestina respondentů (17 %) si myslí, že spravedlivý je, necelé dvě pětiny (38 %) respondentů se však přiklání k opačnému názoru a rovněž necelé dvě pětiny (38 %) občanů jsou přesvědčeny, že je spravedlivý tak napůl. Zbývajících 7 % dotázaných se nedokázalo vyjádřit a zvolilo variantu „nevím“ (viz graf 3).

Graf 3: Postoje k důchodovému systému – spravedlivý nebo nespravedlivý (%)

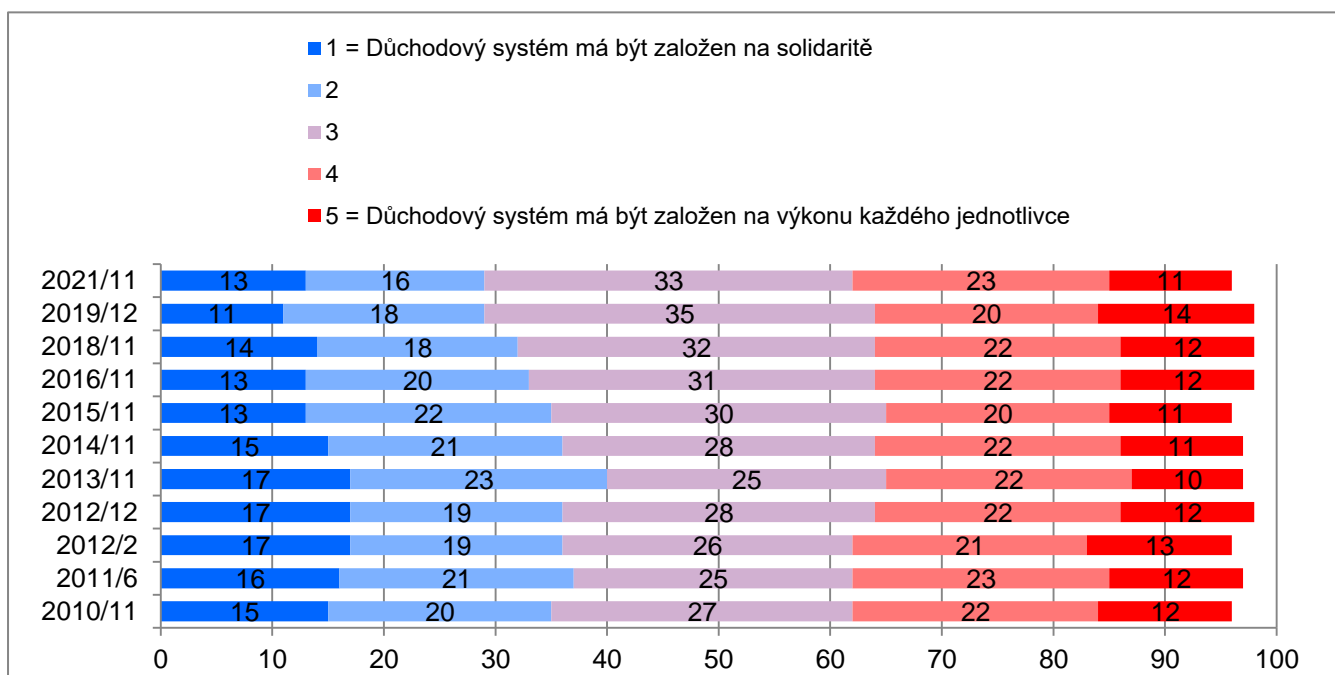


Pozn.: Dopočet do 100 % tvoří spontánní odpovědi „nevím“.

Zdroj: CVVM SOÚ AV ČR, Naše společnost 13. 11. – 27. 12. 2021, 874 respondentů starších 15 let, osobní rozhovor.

V názorech na to, zda je současný důchodový systém spravedlivý či nespravedlivý, se příliš neliší muži a ženy a lidé různého vzdělání. Přesvědčení o tom, že je současný systém spravedlivý, ale mírně roste s posunem na škále politické orientace od pravice k levici a je rovněž častější mezi důchodci a voliči KSČM.

Graf 4: Solidarita nebo výkon jednotlivce – časové srovnání (%)



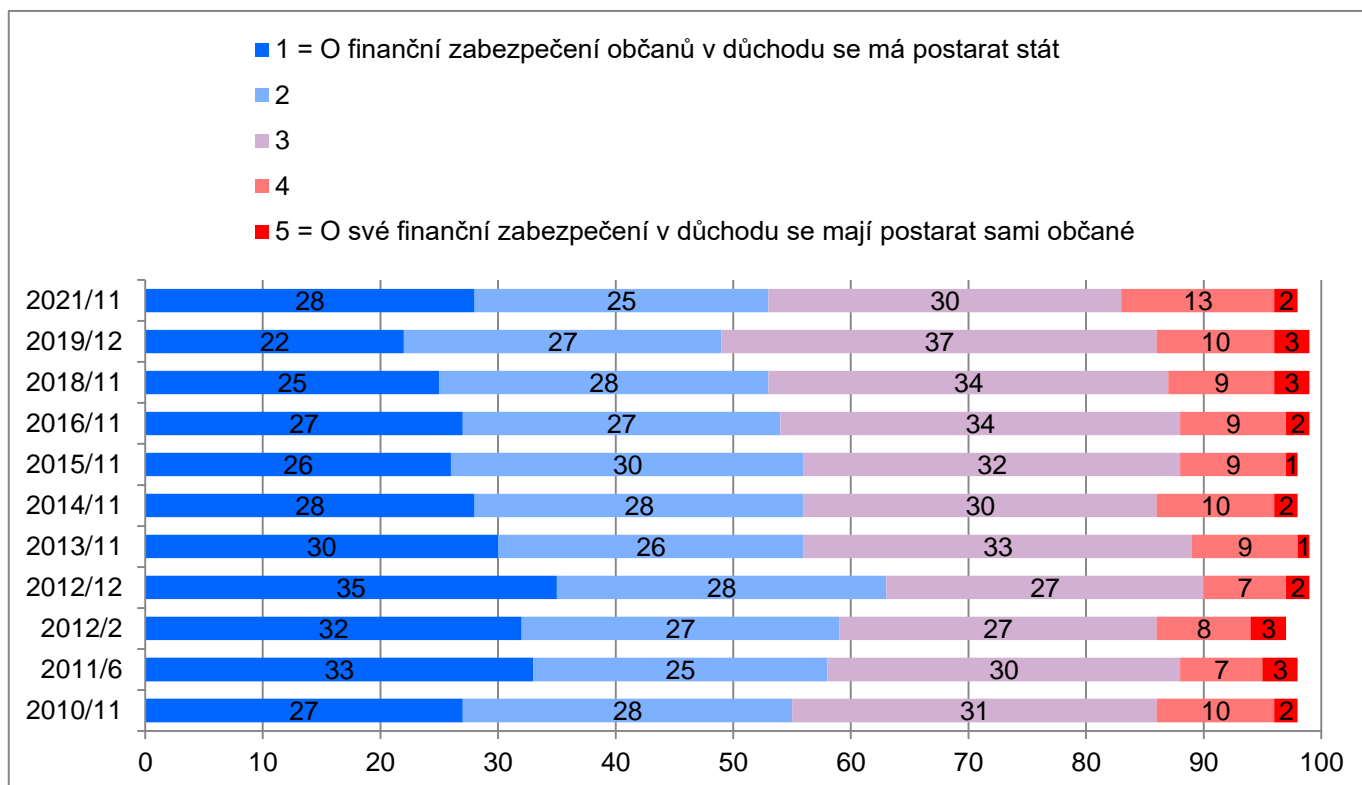
Pozn.: Dopočet do 100 % tvoří spontánní odpovědi „nevím“.

Zdroj: CVVM SOÚ AV ČR, Naše společnost.

Podíváme-li se na vývoj postojů k jednotlivým dvojitým výroky v čase, v prvním případě, kde šlo o rozhodování mezi principem solidarity a zásluhovosti (viz předchozí graf 4), je rozpolcenost v názorech veřejnosti na tuto otázku patrná po celou dobu sledování, tj. od roku 2010, kdy byla tato otázka do výzkumu CVVM zařazena poprvé. V posledním výzkumu realizovaném na toto téma v prosinci 2019 ale došlo ke změně, když poprvé podíl zastánců zásluhovosti důchodového systému statisticky významně převážil nad podílem zastánců solidarity (o 5 procentních bodů), což bylo dáno především postupným odklonem respondentů od principu solidarity a příklonem ke středu nabízené škály. Aktuální výzkum pak tento obrat potvrdil, neboť jeho výsledky jsou s výzkumem z roku 2019 statisticky srovnatelné.

U otázky, zda by měl o finanční zabezpečení lidí v důchodovém věku spíše pečovat stát, nebo zda by se o to měli občané starat sami, vidíme oproti loňskému šetření mírný nárůst podílu zastánců názoru, že o finanční zabezpečení občanů v důchodu se má postarat stát (o 4 procentní body) a jedná se tak o návrat k hodnotám z let 2016 a 2018. Oproti výzkumu z prosince 2012, kdy byl podíl respondentů přesvědčených o odpovědnosti státu nejvyšší (63 %), ale podíl zastánců tohoto názoru poklesl o 10 procentních bodů na současných 53 %. Podíl těch, kteří spatřují odpovědnost v samotných občanech, se po celou dobu sledování pohybuje mezi 9 % a 15 % a zůstává tak v čase relativně stabilní.

Graf 5: Důchodové zabezpečení má být starostí státu nebo samotných občanů – časové srovnání (%)

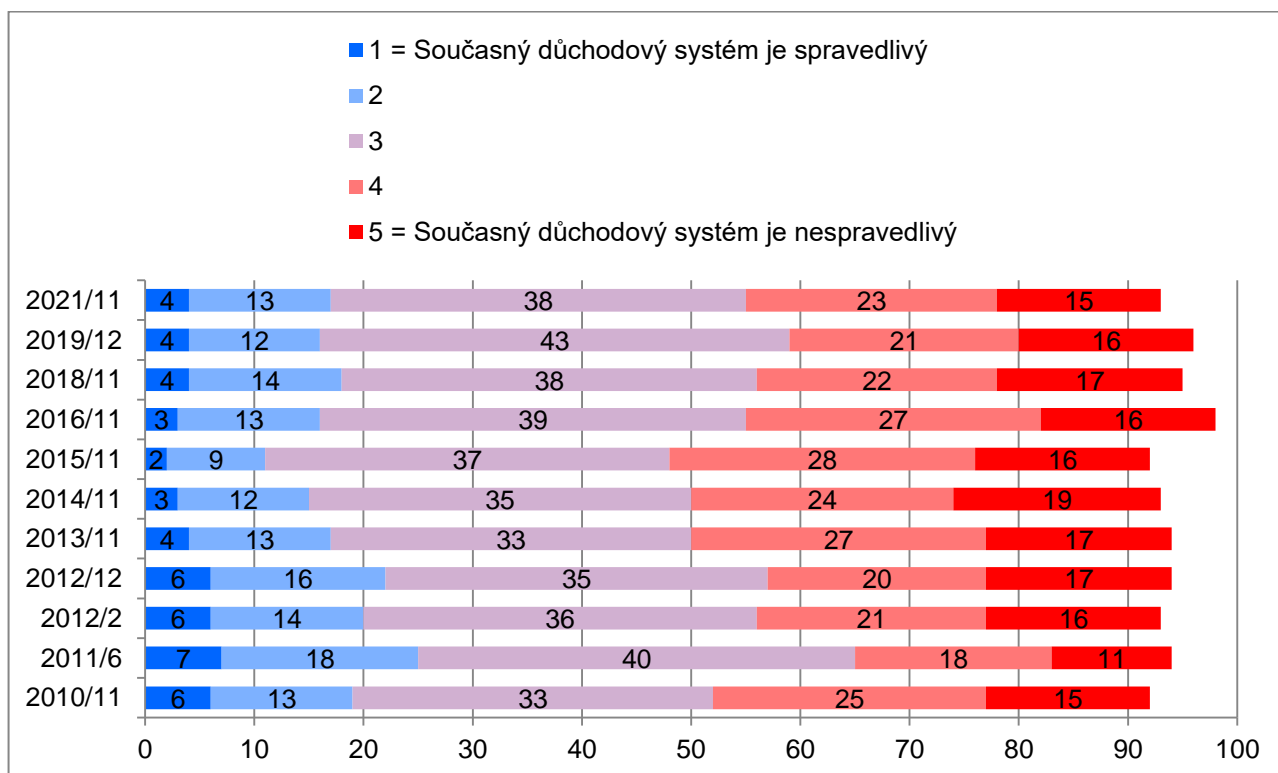


Pozn.: Dopočet do 100 % tvoří spontánní odpovědi „nevím“.

Zdroj: CVVM SOÚ AV ČR, Naše společnost.

Postoje české veřejnosti k otázce, zda je současný důchodový systém spravedlivý, nebo nespravedlivý (viz graf 6), jsou v posledních letech poměrně stabilní, když od roku 2016 se podíl těch, kteří jej považují za spravedlivý, pohybuje pod hranicí jedné pětiny, a ti, kteří jej označují za nespravedlivý, tvoří přibližně dvě pětiny.

Graf 6: Spravedlivý nebo nespravedlivý důchodový systém – časové srovnání (%)



Pozn.: Dopočet do 100 % tvoří spontánní odpovědi „nevím“.

Zdroj: CVVM SOÚ AV ČR, Naše společnost.

Technické parametry výzkumu

<i>Výzkum:</i>	<i>Naše společnost, v21-11</i>
<i>Realizátor:</i>	<i>Centrum pro výzkum veřejného mínění, Sociologický ústav AV ČR, v. v. i.</i>
<i>Projekt:</i>	<i>Naše společnost – projekt kontinuálního výzkumu veřejného mínění CVVM SOÚ AV ČR</i>
<i>Termín terénního šetření:</i>	<i>13. 11. - 27. 12. 2021</i>
<i>Výběr respondentů:</i>	<i>Kvótní výběr</i>
<i>Kvóty:</i>	<i>Kraj (oblasti NUTS 3), velikost místa bydliště, pohlaví, věk, vzdělání</i>
<i>Vážení dat:</i>	<i>Pohlaví, věk, vzdělání, kraj velikost místa bydliště, ekonomické postavení a užívání internetu, věk x vzdělání, pohlaví x kraj, věk x kraj, vzdělání x kraj a velikost místa bydliště x kraj</i>
<i>Zdroj dat pro kvótní výběr a vážení dat:</i>	<i>Český statistický úřad</i>
<i>Reprezentativita:</i>	<i>Obyvatelstvo ČR ve věku od 15 let</i>
<i>Počet dotázaných:</i>	<i>874</i>
<i>Počet tazatelů:</i>	<i>105</i>
<i>Metoda sběru dat:</i>	<i>Osobní rozhovor tazatele s respondentem - kombinace dotazování CAPI a PAPI</i>
<i>Výzkumný nástroj:</i>	<i>Standardizovaný dotazník</i>
<i>Otázky:</i>	<i>ES.28</i>
<i>Kód zprávy:</i>	<i>es220303</i>
<i>Zveřejněno dne:</i>	<i>3. března 2022</i>
<i>Zpracovala:</i>	<i>Naděžda Čadová</i>

Slovníček pojmů:

Kvótní výběr – napodobuje strukturu základního souboru (u nás je to obyvatelstvo České republiky starší 15 let) pomocí nastavení velikosti vybraných parametrů, tzv. kvót. Jinými slovy kvótní výběr je založen na stejném procentuálním zastoupení vybraných vlastností. Pro tvorbu kvót používáme údaje z Českého statistického úřadu. V našich výzkumech jsou stanoveny kvóty na pohlaví, věk, vzdělání, region a velikost obce. Vzorek je tedy vybrán tak, aby procentuální podíl např. mužů a žen ve vzorku odpovídal procentuálnímu podílu mužů a žen v každém kraji ČR. Podobně je zachován procentuální podíl obyvatel jednotlivých krajů ČR, občanů různých věkových kategorií, lidí s různým stupněm dosaženého vzdělání a z různých velkých obcí.

Reprezentativní výběr je takový výběr z celé populace, z jehož vlastností se dá platně usuzovat na vlastnosti celé populace. V našem případě to tedy znamená, že respondenti jsou vybráni tak, abychom zjištěné údaje mohli zobecnit na obyvatele České republiky starší 15 let.

Vážení dat – způsob zvýšení reprezentativity souboru vzhledem k vybraným charakteristikám populace pomocí přiřazení váhy každému respondentovi. Váhy jsou vytvářeny pomocí metody iterativního proporčního vážení a pohybují se v rozsahu 0,333 až 3.

Centrum pro výzkum veřejného mínění (CVVM) je výzkumným oddělením Sociologického ústavu AV ČR v. v. i. Jeho historie sahá do roku 1946, kdy jako součást Ministerstva informací začal fungovat Československý ústav pro výzkum veřejného mínění. Současné Centrum vzniklo v roce 2001 převedením svého předchůdce (IVVM) z Českého statistického úřadu do Sociologického ústavu AV ČR v. v. i. Včlenění do vědecké instituce zaručuje kvalitní odborné zázemí a kredit pracoviště; jako součást akademického prostředí musí CVVM SOÚ AV ČR, splňovat veškeré nároky a dosahovat tak té nejvyšší odborné úrovně. Hlavní náplní práce oddělení je výzkumný projekt Naše společnost, v jehož rámci je prováděno deset šetření ročně. Jedná se o průzkum veřejného mínění na reprezentativním vzorku české populace od 15 let, kterého se vždy účastní přibližně 1000 respondentů. Omnibusová podoba dotazníku umožňuje pokrýt velkou šíři námětů, a do šetření jsou proto pravidelně řazena politická, ekonomická i další obecně společenská témata. Jsou využívány jak opakované otázky, které umožňují sledovat vývoj zkoumaných jevů, tak náměty nové, reagující na aktuální dění. Díky dlouhodobému a kontinuálnímu charakteru je tento vědecký projekt zkoumání veřejného mínění v České republice ojedinělý.
