

Tisková zpráva

Názory české veřejnosti na stav důchodového systému ČR – listopad/prosinec 2021

- ⊙ Výrazná většina (70 %) české veřejnosti souhlasí s názorem, že je potřeba změnit stávající důchodový systém, naopak přibližně sedmina (14 %) českých občanů si myslí, že změny nejsou potřebné a 16 % se v této oblasti nedokáže rozhodnout.
- ⊙ Z hlediska podpory vybraných změn důchodového systému má nejvyšší podporu opatření rozdělení důchodů na dvě části na tzv. první a druhý pilíř, se kterým souhlasí polovina (50 %) českých občanů, proti němu je méně než třetina (30 %) společnosti a celá pětina (20 %) nezaujímá k tomuto reformnímu kroku stanovisko.
- ⊙ Zvýšení sociálního pojištění, případně daní, pro udržení výše důchodů by podporovaly více než dvě pětiny (43 %) občanů. Více než třetina (36 %) by podporovala prodloužení povinné doby pojištění. Nejméně populární by pak bylo zvýšení věku odchodu do důchodu (16 % pro, 75 % proti) a snížení výše důchodů (11 % pro, 78 % proti).
- ⊙ Necelá čtvrtina (24 %) českých občanů považuje množství vybraných peněz ze sociálního pojištění za vyšší než množství vyplácených peněz na důchody. O málo více než desetina (12 %) si myslí, že množství vybraných peněz je stejné jako množství vyplácených peněz. Další zhruba třetina (34 %) pak považuje objem peněz ze sociálního pojištění za menší. Tři desetiny (30 %) neví, jak poměr vybraných a vyplácených peněz posoudit.

Zpracoval:

Martin Spurný

Centrum pro výzkum veřejného mínění, Sociologický ústav AV ČR, v. v. i.

Tel.: +420 210 310 583; e-mail: martin.spurny@soc.cas.cz



V listopadu a prosinci 2021 byly do pravidelného výzkumu CVVM Naše společnost zařazeny otázky týkající se důchodového systému v České republice. Nejprve dotázaní hodnotili potřebu změny důchodového systému. Dále se respondenti vyjadřovali, která vybraná opatření by v rámci důchodového systému podpořili a která by naopak zamítli. V poslední otázce hodnotili, do jaké míry si myslí, že peníze vybrané na sociálním pojištění pokrývají výdaje v důchodovém systému.

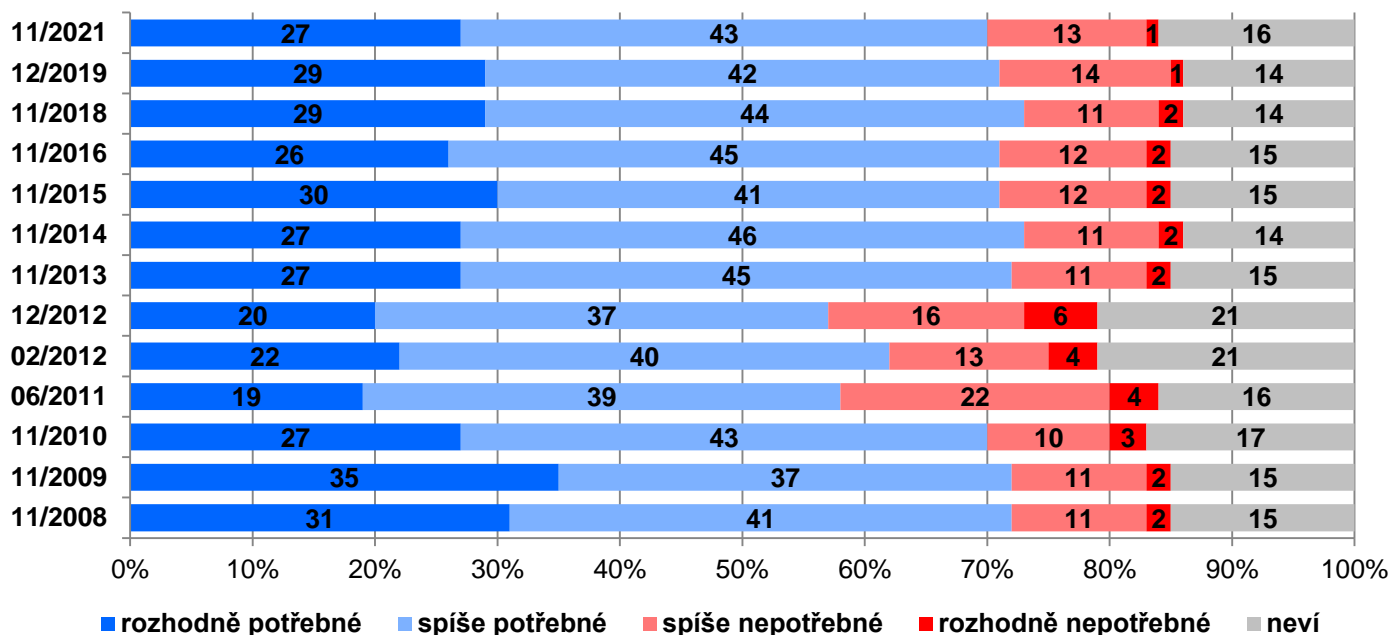
Nejprve respondenti hodnotili, zda vidí jako potřebné změnit současný důchodový systém (viz graf 1). Sedm desetin české veřejnosti (70 %) je toho názoru, že změny systému jsou potřebné, z toho více než čtvrtina dotázaných (27 %) považuje změnu za „rozhodně potřebnou“ a více než dvě pětiny (43 %) za „spíše potřebnou“. Výrazně menší část společnosti (14 %) souhlasí s opačným názorem, a to že současný důchodový systém změny nepotřebuje. Konkrétně 13 % si myslí, že jsou změny „spíše nepotřebné“ a naprostá menšina (1 %) tvrdí, že jsou „rozhodně nepotřebné“. Nezanedbatelný je pak podíl lidí (16 %), kteří nemají na toto téma vyhraněný názor a volí odpověď „nevím“.

Z časového srovnání zobrazeného ve stejném grafu vidíme, že v porovnání s posledním šetřením z listopadu 2019 nedošlo v názorovém rozložení české veřejnosti k výrazné změně. Ve všech sledovaných obdobích obecně převládá názor, že změna důchodového systému je potřebná, přičemž od roku 2013 je rozložení názorů české veřejnosti velmi stabilní, jen v letech 2011 a 2012 bylo přesvědčení o nutnosti změny důchodového systému o něco slabší.

Podrobnější analýza charakteristik respondentů ukazuje, že z hlediska levoprávého politického spektra jsou lidé hlásící se k pravici častěji přesvědčeni o potřebě změny stávajícího důchodového systému v ČR. Přesto i mezi občany hlásící se k levici mírně převažuje podíl (55 %) těch, kteří změnu důchodového systému považují za potřebnou. Z hlediska vzdělání jsou pro změnu důchodového systému o něco častěji lidé s dosaženým vysokoškolským a středoškolským vzděláním s maturitou oproti lidem s nižším dosaženým vzděláním.

U ekonomicky aktivních jsou také rozdíly na základě pozice v zaměstnání, když nejvyšší podporu změnám deklarují vyšší odborní a vedoucí zaměstnanci (87 %) a OSVČ (85 %), o něco nižší pak „bílé límečky“ a zaměstnanci ve službách (74 %), kvalifikované „modré límečky“ (75 %) a nejnižší podporu deklarují nekvalifikovaní dělníci (64 %). Taktéž občané s dobrou životní úrovní a vyšším příjmem domácnosti jsou o nutnosti změny přesvědčeni častěji než lidé se špatnou životní úrovní. Jednotlivé věkové skupiny mezi sebou nevykazují věcně ani statisticky významné rozdíly, a to s výjimkou nejmladší věkové kategorie 15 až 19 let, kde je výrazně vyšší podíl (29 %) odpovědí nevím.

Graf 1: Je potřebné změnit stávající důchodový systém v ČR? (v %)¹



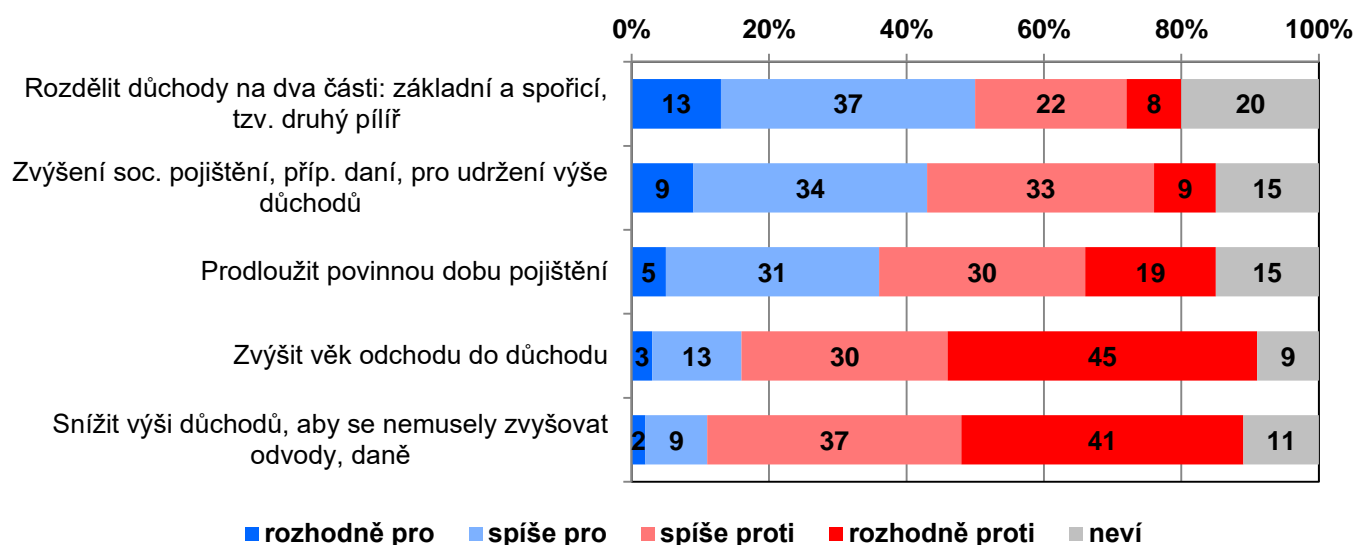
Zdroj: CVVM SOÚ AV ČR, Naše společnost.

V následující sadě otázek (viz graf 2) se respondenti vyjadřovali, jaká opatření by v rámci důchodového systému podpořili a která by naopak vnímali jako nevhodná. Nejvyšší podporu má u české veřejnosti varianta rozdělení důchodů na dvě části, na základní část a na spořicí část (tzv. druhý pilíř), kdy se polovina (50 %) veřejnosti k tomuto opatření přiklání a necelá třetina (30 %) českých obyvatel by byla proti tomuto opatření. Zvýšení sociálního pojištění, případně daní, aby bylo možné udržet stávající výši důchodů, má vyrovnaný poměr příznivců i odpůrců (43 % pro, 42 % proti). U zbylých sledovaných opatření převládá odmítavý postoj nad souhlasným. Prodloužení povinné doby pojištění by podpořila více jak třetina (36 %), a proti je přibližně polovina (49 %) veřejnosti. Nejméně podpory by u české veřejnosti získalo zvýšení věku odchodu do důchodu (15 % pro, 75 % proti) a snížení výše důchodů, aby se nemusely zvyšovat odvody či daně (11 % pro, 78 % proti).

Pro zvýšení sociálního pojištění, příp. daní, jsou o něco častěji lidé hlásící se k levicové politické orientaci oproti lidem hlásícím se k politickému středu či pravici. Nesouhlas se snižováním výše důchodů roste s věkem. Více než čtyři pětiny (82 %) lidí starších 60 let je proti snižování důchodů, stejně tak jsou častěji proti lidé s levicovou politickou orientací (89 %). Nicméně jde o natolik nepopulární opatření, že i mezi občany hlásící se k pravici nesouhlasí více než čtyři pětiny (81 %). Ti, kteří deklarují dobrou životní úroveň, častěji souhlasí, že by důchody měly vycházet ze dvou částí - základní a spořicí (57 %), oproti těm s deklarovanou špatnou životní úrovní (31 %). Častěji jsou pro toto rozdělení na dvě části také pravicově orientovaní (57 %) než ti, kteří se identifikují s levicí (39 %).

¹ Znění otázky: „Je podle Vašeho názoru potřebné, nebo nepotřebné změnit stávající důchodový systém v České republice? Rozhodně potřebné, spíše potřebné, spíše nepotřebné, rozhodně nepotřebné“.

Graf 2: Podpora vybraných opatření důchodového systému (v %)²



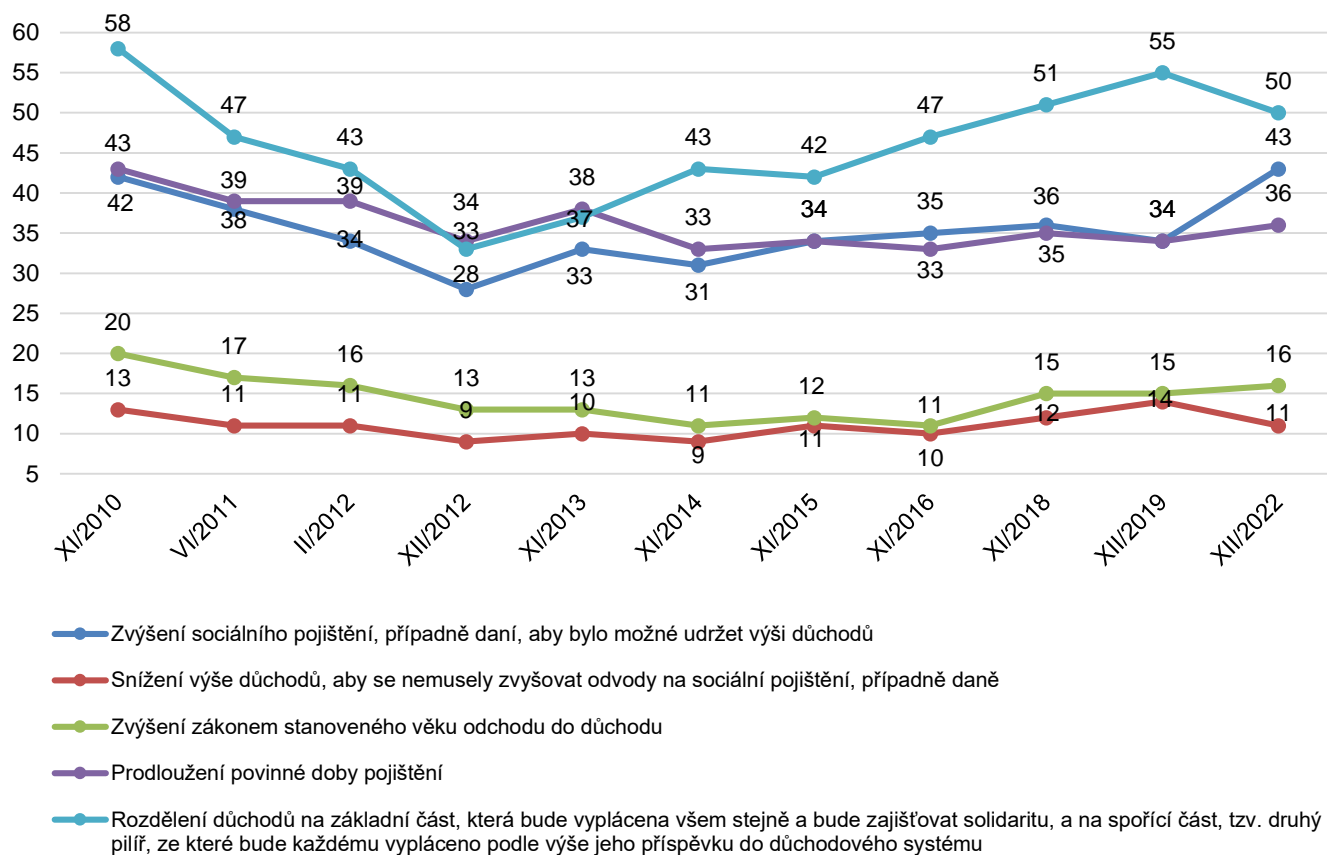
Zdroj: CVVM SOÚ AV ČR, Naše společnost 13.11. – 27.12. 2021, 874 respondentů starších 15 let, osobní rozhovor.

Časové srovnání od roku 2010 (viz graf 3) ukazuje, že výrazná většina české veřejnosti dlouhodobě nepodporuje snížení výše důchodů a zvýšení zákonem daného věku odchodu do důchodu. Oproti šetření z listopadu 2019 lze pozorovat významný nárůst u podpory zvýšení sociálního pojištění, případně daní, aby bylo možné udržet výši důchodů, a to o devět procentních bodů. Dále pozorujeme mírný pokles (o pět procentních bodů) u podpory rozdělení důchodů na základní a spořicí část.

Ze souhrnného pohledu můžeme za celé měřené období uvést, že první měření v listopadu 2010 vykazovalo nejvyšší míru souhlasu napříč jednotlivými opatřeními (pokud vezmeme průměrné hodnocení ze všech opatření). V dalších třech měřeních postupně průměrná míra souhlasu s opatřeními klesala, a svého minima dosáhla v prosinci 2012. Od této doby se setrvale zvyšovala a v aktuálním měření se dostala na druhou nejvyšší hodnotu od začátku měření v listopadu 2010. Opatření jsou také vzájemně pozitivně korelována, ale jen u některých je těsnost vazby silnější. Korelace s hodnotami 0,6 (Pearsonův korelační koeficient) je mezi souhlasem s opatřením na zvýšení věku odchodu do důchodu a souhlasem se snížením výše důchodů a 0,5 mezi zvýšením věku odchodu do důchodu a prodloužením povinné doby pojištění.

² Znění otázky: „Co si myslíte o následujících opatřeních v důchodovém systému? Jste pro, nebo proti, aby tato opatření byla uplatňována či zaváděna? a) Zvýšení sociálního pojištění, případně daní, aby bylo možné udržet výši důchodů, b) snížení výše důchodů, aby se nemusely zvyšovat odvody na sociální pojištění, případně daně, c) zvýšení zákonem stanoveného věku odchodu do důchodu, d) prodloužení povinné doby pojištění, e) rozdělení důchodů na základní část, která bude vyplácena přibližně všem stejně a bude zajišťovat solidaritu, a na spořicí část, tzv. druhý pilíř, ze které bude každému vypláceno podle výše jeho příspěvku do důchodového systému.“

Graf 3: Vývoj pozitivního hodnocení na vybraná opatření v důchodovém systému (v %)



Pozn.: Pozitivní hodnocení představuje součet odpovědí „rozhodně pro“ a „spíše pro“.

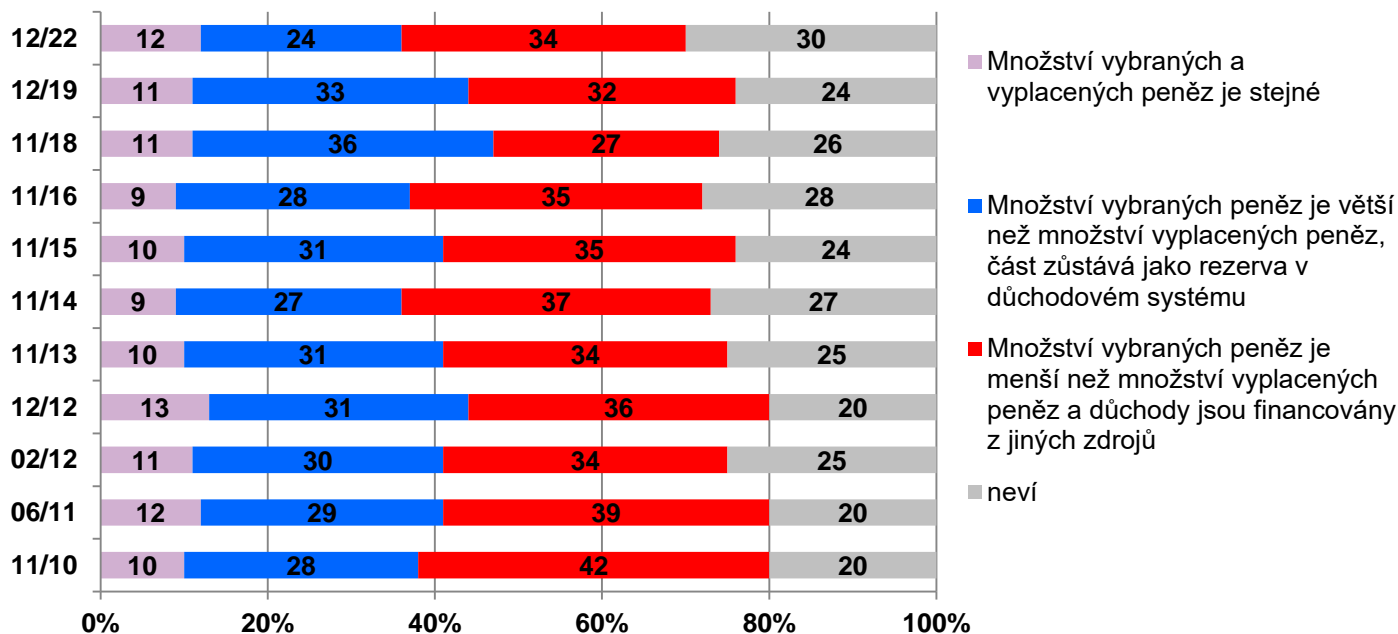
Zdroj: CVVM SOÚ AV ČR, Naše společnost.

Poslední otázka se věnovala rovnováze vybraných peněz ze sociálního pojištění a financí vyplacených v rámci důchodového systému. Více než desetina (12 %) české veřejnosti odhaduje, že množství vybraných a vyplacených peněz je stejné. Přibližně čtvrtina (24 %) českých občanů považuje množství vybraných peněz ze sociálního pojištění za vyšší než množství vyplacených peněz na důchody, přičemž zbylá část zůstává jako rezerva v důchodovém systému. Další zhruba třetina (34 %) pak považuje objem peněz ze sociálního pojištění za menší než vyplacené důchody a domnívá se, že se finance musí čerpat i z jiných zdrojů státního rozpočtu. Tři desítky (30 %) si nejsou v této otázce zcela jisté a volí odpověď „nevím“.

Podrobnější analýza charakteristik respondentů ukazuje, že lidé se středním vzděláním s maturitou a s vysokoškolským vzděláním se častěji domnívají, že množství vybraných peněz je menší než množství vyplacených důchodů. Podíl odpovědí „nevím“ klesá se stupněm dosaženého vzdělání. Čeští občané, kteří se identifikují s pravicí, pak významně častěji uvádějí, že množství vybraných peněz je menší než množství vyplacených peněz.

Z hlediska vývoje v čase (viz graf 4) vidíme, že s výjimkou roku 2018 vždy převládal postoj, že množství vybraných peněz je menší než množství vyplacených peněz a důchody tak musejí být financovány i z jiných zdrojů státního rozpočtu. Aktuálně je nejnižší za celé sledované období podíl těch, kteří předpokládají, že množství vybraných peněz je větší než množství vyplacených peněz.

Graf 4: Povědomí o velikosti příjmů důchodového systému v poměru k výdajům (%)³



Zdroj: CVVM SOÚ AV ČR, Naše společnost.

³ Znění otázky: „Když vezmete na jedné straně sociální pojištění, které se každý rok vybere, a na druhé straně důchody, které jsou vyplaceny, jaký je podle Vás současný stav v České republice? Množství vybraných peněz je stejné jako množství vyplacených peněz, množství vybraných peněz je větší než množství vyplacených peněz a část zůstává jako rezerva v důchodovém systému, množství vybraných peněz je menší než množství vyplacených peněz a důchody jsou financovány i z jiných zdrojů státního rozpočtu.“

Technické parametry výzkumu

<i>Výzkum:</i>	<i>Naše společnost, v21-11</i>
<i>Realizátor:</i>	<i>Centrum pro výzkum veřejného mínění, Sociologický ústav AV ČR, v.v.i.</i>
<i>Projekt:</i>	<i>Naše společnost – projekt kontinuálního výzkumu veřejného mínění CVVM SOÚ AV ČR</i>
<i>Termín terénního šetření:</i>	<i>13. 11. - 27. 12. 2021</i>
<i>Výběr respondentů:</i>	<i>Kvótní výběr</i>
<i>Kvóty:</i>	<i>Kraj (oblasti NUTS 3), velikost místa bydliště, pohlaví, věk, vzdělání</i>
<i>Vážení dat:</i>	<i>Vzdělání X NUTS2, věk X NUTS2, pohlaví X kraj, velikost místa bydliště X věk, vzdělání X věk</i>
<i>Zdroj dat pro kvótní výběr a vážení dat:</i>	<i>Český statistický úřad</i>
<i>Reprezentativita:</i>	<i>Obyvatelstvo ČR ve věku od 15 let</i>
<i>Počet dotázaných:</i>	<i>874</i>
<i>Počet tazatelů:</i>	<i>105</i>
<i>Metoda sběru dat:</i>	<i>Osobní rozhovor tazatele s respondentem - kombinace dotazování CAPI a PAPI</i>
<i>Výzkumný nástroj:</i>	<i>Standardizovaný dotazník</i>
<i>Otázky:</i>	<i>ES.20, ES.30, ES.37</i>
<i>Kód tiskové zprávy:</i>	<i>es220304</i>
<i>Zveřejněno dne:</i>	<i>4. března 2022</i>
<i>Zpracoval:</i>	<i>Martin Spurný</i>

Slovníček pojmů:

Kvótní výběr – napodobuje strukturu základního souboru (u nás je to obyvatelstvo České republiky starší 15 let) pomocí nastavení velikosti vybraných parametrů, tzv. kvót. Jinými slovy kvótní výběr je založen na stejném procentuálním zastoupení vybraných vlastností. Pro tvorbu kvót používáme údaje z Českého statistického úřadu. V našich výzkumech jsou stanoveny kvóty na pohlaví, věk, vzdělání, region a velikost obce. Vzorek je tedy vybrán tak, aby procentuální podíl např. mužů a žen ve vzorku odpovídal procentuálnímu podílu mužů a žen v každém kraji ČR. Podobně je zachován procentuální podíl obyvatel jednotlivých krajů ČR, občanů různých věkových kategorií, lidí s různým stupněm dosaženého vzdělání a z různých velkých obcí.

Reprezentativní výběr je takový výběr z celé populace, z jehož vlastností se dá platně usuzovat na vlastnosti celé populace. V našem případě to tedy znamená, že respondenti jsou vybráni tak, abychom zjištěné údaje mohli zobecnit na obyvatele České republiky starší 15 let.

Vážení dat – způsob zvýšení reprezentativity souboru vzhledem k vybraným charakteristikám populace pomocí přiřazení váhy každému respondentovi. Váhy jsou vytvářeny pomocí metody iterativního proporčního vážení a pohybují se v rozsahu 0,333 až 3.

Centrum pro výzkum veřejného mínění (CVVM) je výzkumným oddělením Sociologického ústavu AV ČR, v.v.i.. Jeho historie sahá do roku 1946, kdy jako součást Ministerstva informací začal fungovat Československý ústav pro výzkum veřejného mínění. Současné Centrum vzniklo v roce 2001 převedením svého předchůdce (IVVM) z Českého statistického úřadu do Sociologického ústavu AV ČR, v.v.i.. Včlenění do vědecké instituce zaručuje kvalitní odborné zázemí a kredit pracoviště; jako součást akademického prostředí musí CVVM SOÚ AV ČR splňovat veškeré nároky a dosahovat tak té nejvyšší odborné úrovně. Hlavní náplní práce oddělení je výzkumný projekt Naše společnost, v jehož rámci je prováděno deset šetření ročně. Jedná se o průzkum veřejného mínění na reprezentativním vzorku české populace od 15 let, kterého se vždy účastní přibližně 1000 respondentů. Omnibusová podoba dotazníku umožňuje pokrýt velkou šíři námětů, a do šetření jsou proto pravidelně řazena politická, ekonomická i další obecně společenská témata. Jsou využívány jak opakované otázky, které umožňují sledovat vývoj zkoumaných jevů, tak náměty nové, reagující na aktuální dění. Díky dlouhodobému a kontinuálnímu charakteru je tento vědecký projekt zkoumání veřejného mínění v České republice ojedinělý. |
