

## Tisková zpráva

### Důvěra ústavním institucím na jaře 2022

- ⊙ Prezidentovi důvěřovalo 38 % Čechů, vládě 35 %.
- ⊙ Poslanecká sněmovna má důvěru 30 % a Senát 33 % veřejnosti.
- ⊙ Nejvyšší důvěře se těšila obecní zastupitelstva (65 %) se starosty (63 %).
- ⊙ S politickou situací bylo spokojeno 21 % občanů, nespokojenost vyjadřovala o málo více než polovina (51 %) veřejnosti.

Zpracoval:

Jan Červenka

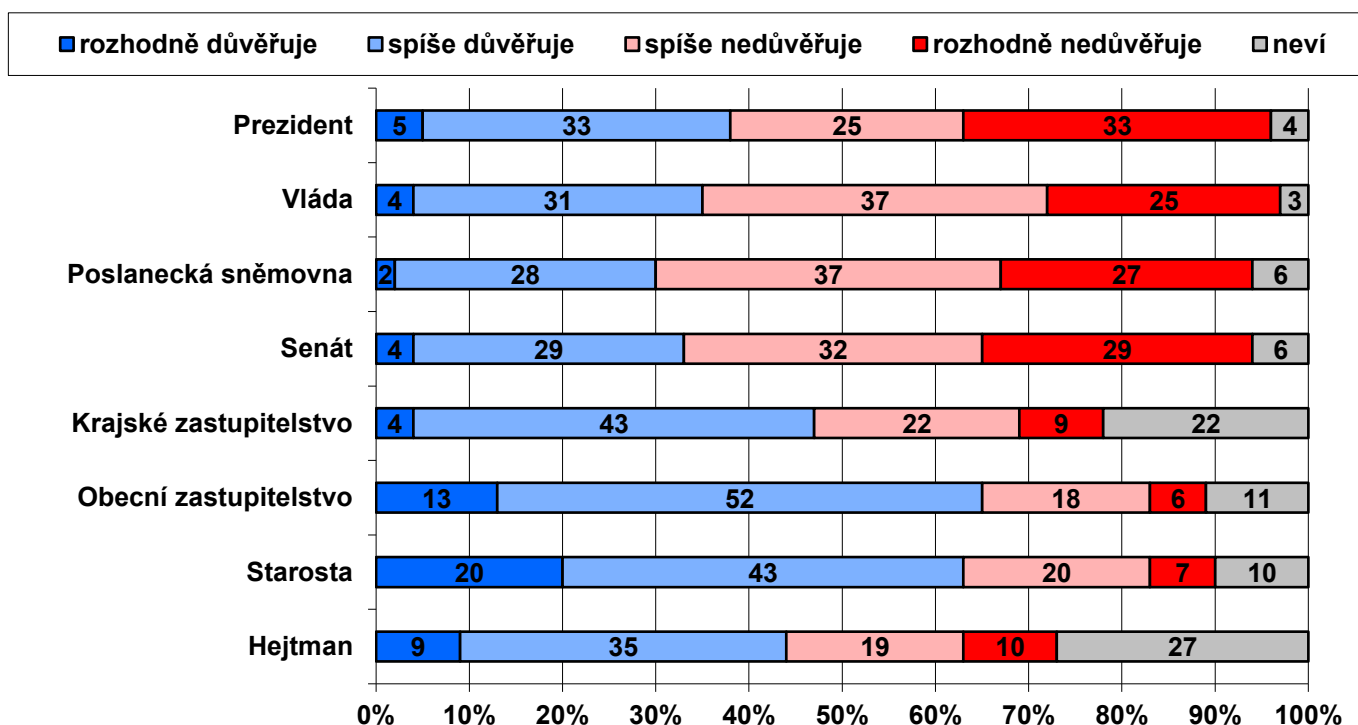
Centrum pro výzkum veřejného mínění, Sociologický ústav AV ČR, v. v. i.

Tel.: 210 310 586; e-mail: jan.cervenka@soc.cas.cz



V reprezentativním šetření CVVM SOÚ AV ČR byla v průběhu jarních měsíců 2022 vybraným občanům položena otázka, zda důvěřují základním ústavním institucím.<sup>1</sup> Sledování důvěry ústavním institucím je pravidelnou součástí našich šetření, což nám umožňuje mapovat vývoj postojů v dlouhodobém časovém horizontu.

Graf 1: Důvěra/nedůvěra obyvatel ústavním institucím (%)



Zdroj: CVVM SOÚ AV ČR, Naše společnost 18. 3. – 9. 5. 2022, 845 respondentů starších 15 let, osobní rozhovor.

Jak ukazují výsledky v grafu 1, prezidentovi republiky důvěru vyjadřovalo 38 % občanů, v tom 5 % prezidentovi důvěřovalo „rozhodně“ a 33 % „spíše“. Nedůvěru prezidentovi republiky vyslovilo 58 % respondentů, v tom 25 % „spíše“ a 33 % „rozhodně“. Vládě důvěřovalo 35 % české veřejnosti, v tom 4 % „rozhodně“ a 31 % „spíše“, naopak více než tři pětiny (62 %) občanů vládě nedůvěřovaly (37 % „spíše“ a 25 % „rozhodně“). Poslanecké sněmovně

<sup>1</sup> Otázka: „Řekněte, prosím, důvěřujete a) prezidentovi republiky, b) vládě, c) Poslanecké sněmovně PČR, d) Senátu PČR, e) svému krajskému zastupitelstvu, f) svému obecnímu zastupitelstvu, g) starostovi Vaší obce či městské části, h) hejtmanovi vašeho kraje (primátorovi, pokud žijete v Praze)?“ Varianty odpovědí: rozhodně důvěřuje, spíše důvěřuje, spíše nedůvěřuje, rozhodně nedůvěřuje.

vyjadřovalo důvěru 30 % občanů, v tom 2 % „rozhodně“ a 28 % „spíše“, a 64 % jí nedůvěřovalo, přičemž 37 % „spíše“ a 27 % „rozhodně“. Senátu důvěru vyjádřilo 33 % občanů (4 % „rozhodně“, 29 % „spíše“) a 61 % Senátu naopak nedůvěřovalo (32 % „spíše“, 29 % „rozhodně“).

Na krajské (a v případě hlavního města Prahy magistrátní) úrovni důvěra aktuálně převažuje nad nedůvěrou v případě zastupitelstev i hejtmanů. Konkrétně krajským zastupitelstvům důvěřuje 47 % dotázaných (4 % „rozhodně“, 43 % „spíše“), nedůvěřuje jim 31 % (22 % „spíše“, 9 % „rozhodně“) a zbylých 22 % se nedokáže rozhodnout a volí variantu „neví“. V případě hejtmanů (a v Praze primátora) důvěra činí 44 % (9 % „rozhodně“, 35 % „spíše“), nedůvěra dosahuje 29 % (19 % „spíše“, 10 % „rozhodně“) a podíl nerozhodnutých pak činí 27 %.

Podstatně lépe než všechny výše uvedené instituce jsou na tom obecní zastupitelstva, případně zastupitelstva městských částí a starostové. Konkrétně v případě obecních zastupitelstev podíl důvěry dosahoval 65 %, v tom 13 % obecním zastupitelstvům „rozhodně důvěřuje“ a 52 % jim „spíše důvěřuje“. Podíl nedůvěřujících u obecních zastupitelstev činí necelou čtvrtinu (24 %), přičemž „spíše“ jim nedůvěřuje 18 % občanů a „rozhodně nedůvěřuje“ dalších 6 %. Podobně jsou hodnoceni starostové, když důvěru jim vyjádřilo 63 % dotázaných, v tom 20 % „rozhodně“ a 43 % „spíše“, nedůvěra ke starostům dosahuje úrovně více než jedné čtvrtiny (27 %), když 20 % respondentů podle svých slov starostům „spíše nedůvěřuje“ a 7 % jim „rozhodně nedůvěřuje“.

**Tabulka 1a: Důvěra obyvatel ústavním institucím (%) – časové srovnání**

DŮVĚRA	III/20	VI/20	VII/20	IX/20	VI/21	VII/21	VIII-IX/21	IX-X/21	XI-XII/21	III-V/22
Prezident	50	44	43	46	29	37	36	35	36	38
Vláda	45	40	41	43	28	37	32	32	33	35
Poslanecká sněmovna	34	32	32	36	21	29	26	28	30	30
Senát	36	34	36	35	27	34	38	30	32	33
Krajské zastupitelstvo	48	40	43	44	41	49	48	45	48	47
Obecní zastupitelstvo	64	60	63	61	58	63	64	60	61	65
Starosta	65	61	63	61	60	67	67	62	70	63
Hejtman	45	36	40	41	40	49	45	41	48	44

Poznámka: Hodnoty v tabulce jsou součtem odpovědí „rozhodně důvěřuje“ a „spíše důvěřuje“. Dopočet do 100 % tvoří odpovědi „spíše nedůvěřuje“ a „rozhodně nedůvěřuje“ a odpověď „nevím“.

Zdroj: CVVM SOÚ AV ČR, Naše společnost.

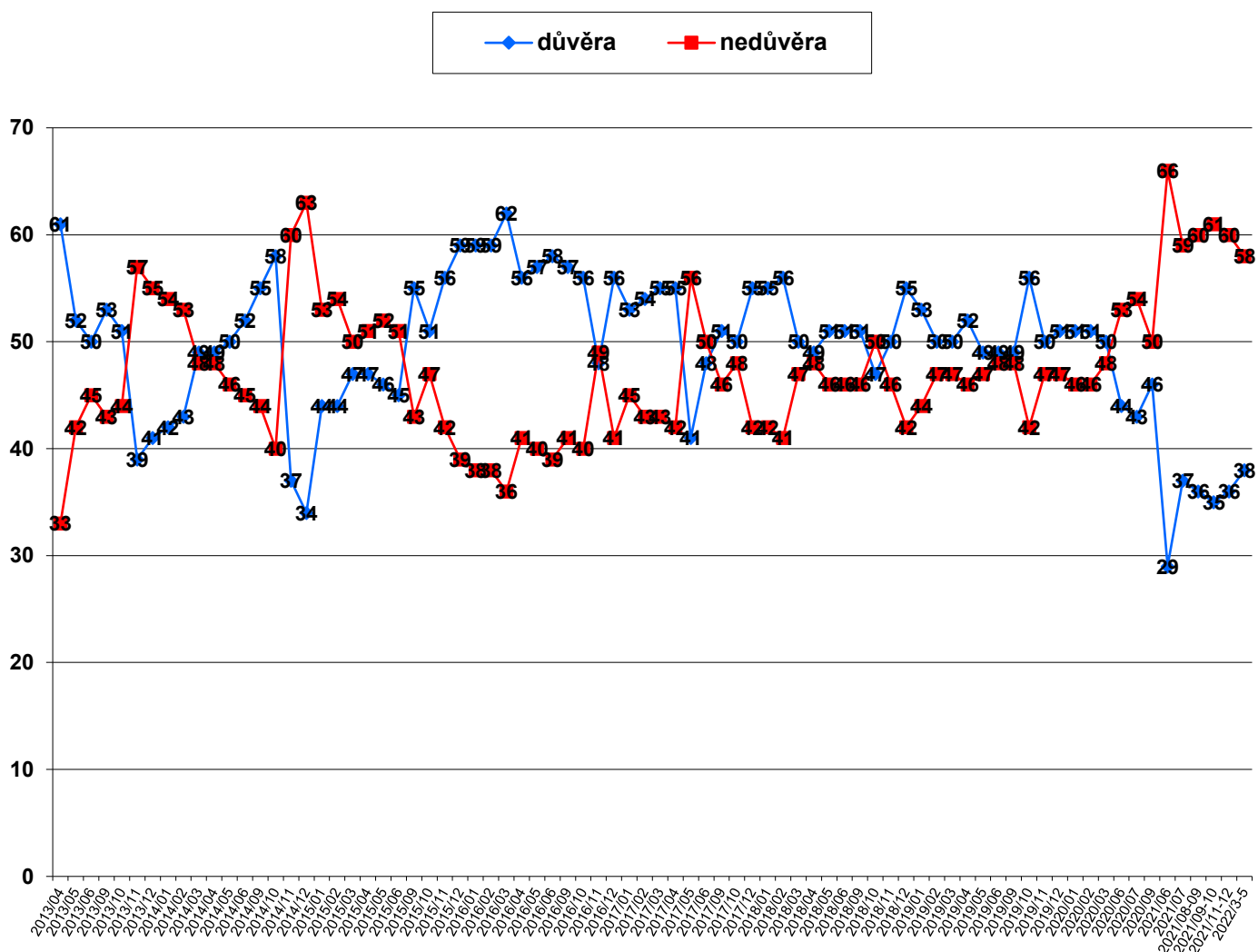
**Tabulka 1b: Nedůvěra obyvatel ústavním institucím (%) – časové srovnání**

NEDŮVĚRA	III/20	VI/20	VII/20	IX/20	VI/21	VII/21	VIII-IX/21	IX-X/21	XI-XII/21	III-V/22
Prezident	48	53	54	50	66	59	60	61	60	58
Vláda	51	56	55	52	68	60	65	65	63	62
Poslanecká sněmovna	60	61	61	58	73	66	68	67	65	64
Senát	55	57	55	56	63	59	56	60	62	61
Krajské zastupitelstvo	35	42	39	38	39	36	36	38	39	31
Obecní zastupitelstvo	30	33	32	32	34	30	30	33	32	24
Starosta	30	33	31	32	32	27	27	32	26	27
Hejtman	36	45	40	38	36	34	33	40	37	29

Poznámka: Hodnoty v tabulce jsou součtem odpovědí „rozhodně nedůvěřuje“ a „spíše nedůvěřuje“. Dopočet do 100 % tvoří odpovědi „spíše důvěřuje“ a „rozhodně důvěřuje“ a odpověď „nevím“.

Zdroj: CVVM SOÚ AV ČR, Naše společnost.

Graf 2: Vývoj důvěry/nedůvěry v prezidenta (% , duben 2013 – březen/květen 2022)

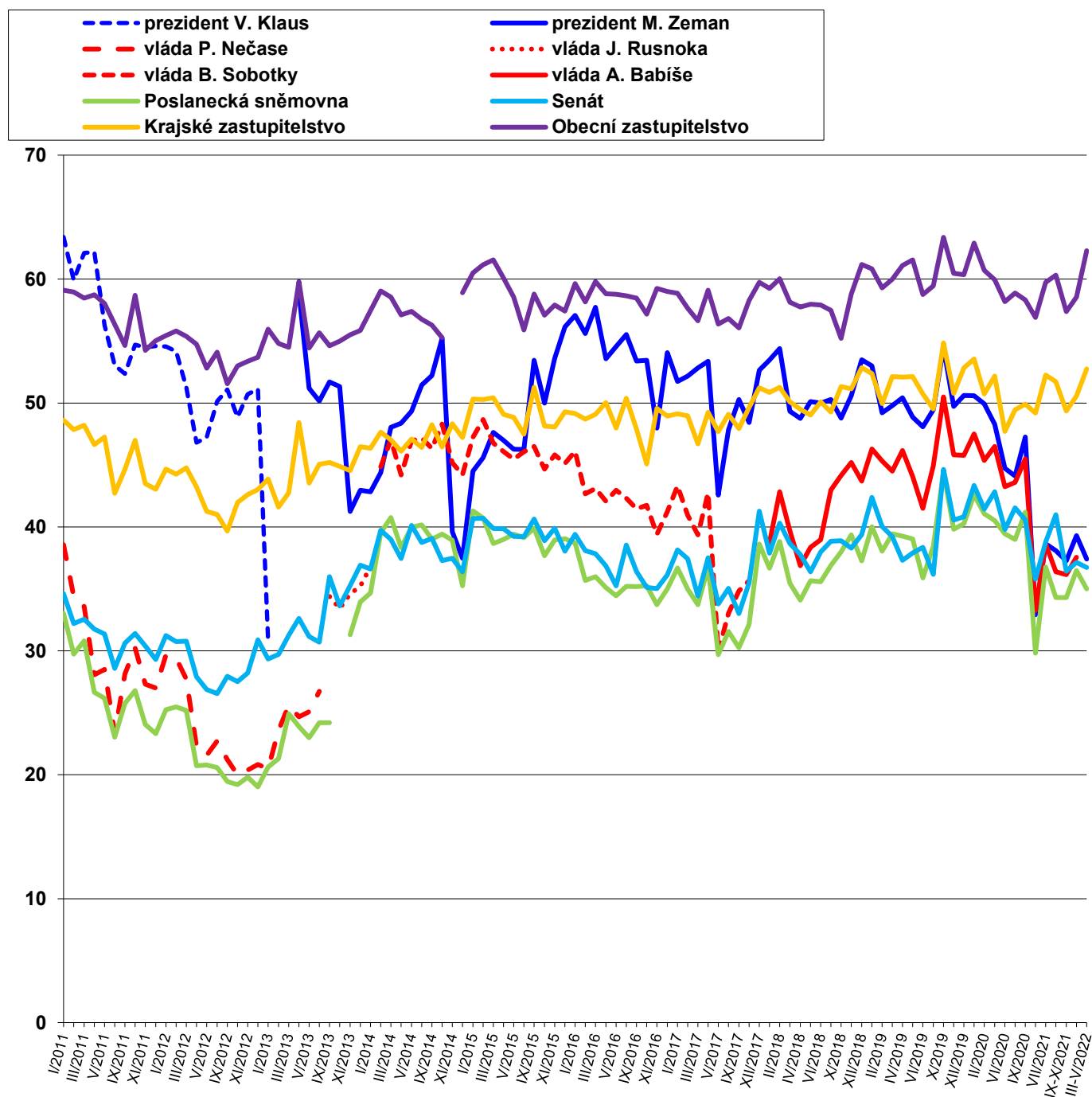


Zdroj: Výzkumy CVVM SOÚ AV ČR, Naše společnost.

V časovém srovnání, které nabízejí tabulky 1a a 1b, můžeme vidět, že v porovnání s předchozím šetřením z listopadu a prosince 2021 se mírně zvýšila důvěra (o 4 procentní body) a zřetelněji klesla nedůvěra (o 8 procentních bodů) v případě obecních zastupitelstev a pokles nedůvěry byl zaznamenán i v případě krajských zastupitelstev (o 8 procentních bodů) a rovněž u krajských hejtmanů (o 8 procentních bodů), ovšem v jejich případě souběžně s tím poklesl i podíl důvěřujících (o 4 procentní body). Pokles důvěry (o 7 procentních bodů) byl zaznamenán v případě starostů. Jiné změny nepřekročily hranici možné výběrové chyby.

Dlouhodobé srovnání nabízí graf 3 a interaktivní verzi grafů s vývojem důvěry a nedůvěry jednotlivým institucím lze rovněž nalézt ve webové aplikaci CVVM ([cvvmapp.soc.cas.cz](http://cvvmapp.soc.cas.cz)), v případě některých institucí je zde časová řada údajů již od roku 1990.

Graf 3: Důvěra ústavním institucím v letech 2011 - 2022 (index důvěry)<sup>2</sup>



Zdroj: Výzkumy CVVM SOÚ AV ČR, Naše společnost.

Podrobnější analýza ukázala, že u všech zkoumaných institucí kromě prezidenta důvěra k nim vykazuje významnou pozitivní korelaci se spokojeností s politickou situací, s hodnocením ekonomické situace v ČR a spokojeností s vlastním životem. Kromě prezidenta, kde se objevuje v mírné podobě opačná korelace, a kromě starostů, kde korelace není průkazná, se u důvěry zkoumaným institucím objevuje i pozitivní korelace se zlepšujícím se

<sup>2</sup> Index důvěry může nabývat hodnot od 0 do 100 a je vypočítán jako součtový skór z nezaokrouhlených hodnot procentních podílů příslušných variant odpovědí vynásobených hodnotami 1 (rozhodně důvěřuje), 0,75 (spíše důvěřuje), 0,5 (neví), 0,25 (spíše nedůvěřuje) a 0 (rozhodně nedůvěřuje).

hodnocením životní úrovně vlastní domácnosti. Se zvyšujícím se příjmem domácnosti roste důvěra k vládě, oběma komorám parlamentu a v menší míře i ke krajským a obecním zastupitelstvům. S rostoucím zájmem o politiku se důvěra zvyšuje v případě krajských zastupitelstev, Senátu, Poslanecké sněmovny, vlády i prezidenta. S posunem po pravolevé škále politické orientace od pravice k levici roste důvěra k prezidentovi a naopak klesá v případě vlády, Poslanecké sněmovny a Senátu a v menší míře i v případě krajských zastupitelstev a hejtmanů. Zároveň u všech institucí je důvěra pozitivně korelována navzájem s výjimkou vztahu mezi důvěrou prezidenta a důvěrou vládě, Poslanecké sněmovně<sup>3</sup>, důvěra krajským zastupitelstvům s důvěrou hejtmanům<sup>4</sup> a důvěra obecním zastupitelstvům s důvěrou starostům.<sup>5</sup> V porovnání s předchozím volebním obdobím, kdy bylo složení Poslanecké sněmovny odlišné a kdy vládla zcela odlišně politicky složená vláda, výrazně posílilo i propojení důvěr mezi Poslaneckou sněmovnou a Senátem<sup>6</sup> a mezi vládou a Senátem<sup>7</sup>.

Z podrobnější analýzy dále vyplývá, že důvěra k prezidentovi narůstá se zvyšujícím se věkem a že častěji prezidentovi důvěřují či méně nedůvěřují lidé ve věku od 55 let výše, lidé se středním vzděláním nebo vyučením bez maturity, dotázaní z obcí a malých měst s populací do 2 tisíc obyvatel, obyvatelé Středočeského nebo Královéhradeckého kraje, důchodci, věřící katolíci, ti, kdo se politicky řadí jednoznačně nalevo nebo do levého středu, a voliči ANO či KSČM. Naopak nižší důvěru nebo vyšší nedůvěru k prezidentovi vykazují dotázaní ve věku do 39 let, dotázaní z měst s populací od 20 do 50 tisíc obyvatel, Pražané, respondenti z Olomouckého kraje, studenti, ženy v domácnosti nebo na mateřské dovolené, ti, kdo se politicky řadí k pravému středu nebo na pravici, voliči koalice Pirátů a STAN či koalice SPOLU a rozhodní nevoliči.

Vládě častěji důvěřovali nebo méně nedůvěřovali lidé ve věku 30 až 39 let, absolventi vysokých škol, obyvatelé Prahy a Středočeského kraje a obecněji Čech, studenti, nižší odborní pracovníci, ti, kdo se politicky řadí do pravého středu nebo jednoznačně na pravici a voliči koalic SPOLU nebo PirSTAN. Naopak relativně nižší důvěru nebo vyšší podíl nedůvěřujících vládě šetření ukázalo mezi respondenty od 55 let výše, dotázanými se středním vzděláním nebo vyučenými bez maturity, obyvateli Jihočeského nebo Moravskoslezského kraje a kraje Vysočiny, Moravany, věřícími katolíky, důchodci, nezaměstnanými, těmi, kdo se politicky řadí jednoznačně na levici, a voliči ANO, SPD či KSČM nebo rozhodnými nevoliči.

Poslanecké sněmovně častěji důvěřují nebo méně nedůvěřují absolventi vysokých škol, respondenti z obcí a malých měst do 2 tisíc obyvatel, dotázaní z Čech a zejména z Prahy nebo Středočeského kraje, studenti, nižší odborní pracovníci, lidé bez náboženského vyznání, ti, kdo se politicky řadí jednoznačně na pravici nebo do pravého středu, a voliči koalice SPOLU či koalice PirSTAN. Naopak relativně nižší důvěru nebo vyšší podíl nedůvěřujících Poslanecké sněmovně šetření ukázalo mezi lidmi se středním vzděláním nebo vyučenými bez maturity, Moravany a zvláště dotázanými z Moravskoslezského kraje či kraje Vysočiny, nezaměstnanými, dotázanými z Moravy, věřícími katolíky, těmi, kdo se politicky řadí jednoznačně na levici, voliči KSČM či ANO a rozhodnými nevoliči.

Senátu ve zvýšené míře důvěřují či ve snížené míře nedůvěřují absolventi vysokých škol, studenti, nižší odborní pracovníci, respondenti z obcí a malých měst s populací do 2 tisíc obyvatel, dotázaní z Čech, a to zejména Pražané a dotázaní ze Středočeského kraje, ti, kdo se politicky řadí jednoznačně na pravici nebo do pravého středu, a voliči koalice SPOLU či koalice Pirátů a STAN. Naopak relativně nižší důvěru nebo vyšší podíl nedůvěřujících Senátu šetření ukázalo mezi středoškoláky a vyučenými bez maturity, občany z měst s populací od 5 do 20 tisíc obyvatel, Moravany a zvláště respondenty z Vysočiny či Moravskoslezského kraje, těmi, kdo se politicky řadí jednoznačně na levici, voliči ANO, KSČM či SPD a rozhodnými nevoliči.

Vyšší důvěra nebo nižší nedůvěra ke krajským zastupitelstvům se objevuje u respondentů z obcí a malých měst do 2 tisíc obyvatel, dotázaných z Čech a zejména ze Středočeského kraje, těch, kdo se politicky řadí na pravici, a voličů koalice SPOLU. Naopak vyšší nedůvěru nebo menší důvěru krajským zastupitelstvům vyjadřují dotázaní z měst od 2 do 5 tisíc obyvatel či měst od 20 do 50 tisíc obyvatel, respondenti z Moravy a zejména ze Zlínského kraje, nezaměstnaní, voliči KSČM a rozhodní nevoliči.

---

<sup>3</sup> Spearmanův koeficient pořadové korelace mezi důvěrou vládě a důvěrou Poslanecké sněmovně činil 0,843.

<sup>4</sup> Spearmanův koeficient pořadové korelace mezi důvěrou krajskému zastupitelstvu a důvěrou hejtmanovi činil 0,766.

<sup>5</sup> Spearmanův koeficient pořadové korelace mezi důvěrou obecnímu zastupitelstvu a důvěrou starostovi činil 0,813.

<sup>6</sup> Spearmanův koeficient pořadové korelace mezi důvěrou Poslanecké sněmovně a důvěrou Senátu činil 0,772.

<sup>7</sup> Spearmanův koeficient pořadové korelace mezi důvěrou vládě a důvěrou Senátu činil 0,723.

V případě hejtmanů a pražského primátora se pak vyšší důvěra nebo nižší nedůvěra objevuje u dotázaných z obcí a malých měst do 2 tisíc obyvatel, respondentů z Čech a hlavně ze Středočeského kraje, těch, kdo se politicky řadí do pravého středu, a voličů koalice SPOLU či ANO. Naopak nižší důvěru nebo vyšší nedůvěru k hejtmanům vykazují dotázaní z měst s populací od 2 do 5 tisíc obyvatel a velkých měst s populací nad 200 tisíc obyvatel, Moravané a hlavně dotázaní ze Zlínského kraje, ti, kdo se politicky řadí jednoznačně na levici, voliči KSČM a rozhodní nevoliči.

U obecních zastupitelstev je vyšší důvěra či nižší nedůvěra mezi respondenty z obcí a malých měst do 2 tisíc obyvatel, lidmi ze Středočeského kraje a voliči koalice SPOLU. Naopak nižší důvěra nebo vyšší nedůvěra ve vztahu k obecním zastupitelstvům se objevila u dotázaných z měst s populací od 20 do 50 tisíc obyvatel, dotázaných ze Zlínského a Moravskoslezského kraje a rozhodných nevoličů.

Starostové mají zvýšenou důvěru nebo sníženou nedůvěru u respondentů z obcí a malých měst s populací do 2 tisíc obyvatel, dotázaných z Čech a hlavně ze Středočeského kraje a voličů ANO. Méně starostům důvěřují nebo více jim nedůvěřují respondenti z měst s populací od 2 do 5 tisíc obyvatel nebo z měst od 20 do 50 tisíc obyvatel, Moravané a především dotázaní ze Zlínského kraje, voliči KSČM a rozhodní nevoliči.

V rámci šetření byla zjišťována také spokojenost se současnou politickou situací v naší zemi.<sup>8</sup> Aktuální výsledky a časové srovnání nabízí tabulka 2.

**Tabulka 2: Spokojenost/nespokojenost se současnou politickou situací v ČR (v %)**

	III/20	VI/20	VII/20	IX/20	VI/21	VII/21	VIII-IX/21	IX-X/21	XI-XII/21	III-V/22
Spokojen	21	20	18	21	12	13	14	12	11	21
Ani spokojen, ani nespokojen	40	34	34	31	26	34	32	30	31	26
Nespokojen	36	44	43	44	59	50	51	55	55	51

Poznámka: Hodnoty v tabulce jsou součtem odpovědí „velmi spokojen“ a „spíše spokojen“, resp. „spíše nespokojen“ a „velmi nespokojen“. Dopočet do 100 % tvoří odpověď „nevím“.

Zdroj: CVVM SOÚ AV ČR, Naše společnost.

Spokojenost se současnou politickou situací vyjadřovala o málo více než pětina (21 %) občanů, z nich 2 % „velmi“ a 19 % „spíše“. Ani spokojeno, ani nespokojeno se cítilo být 26 % obyvatel ČR. Nespokojenost s politickou situací pak dalo najevo 51 % dotázaných, když 30 % s ní bylo „spíše nespokojeno“ a 21 % „velmi nespokojeno“. Zbytek (2 %) respondentů zvolil variantu „nevím“.

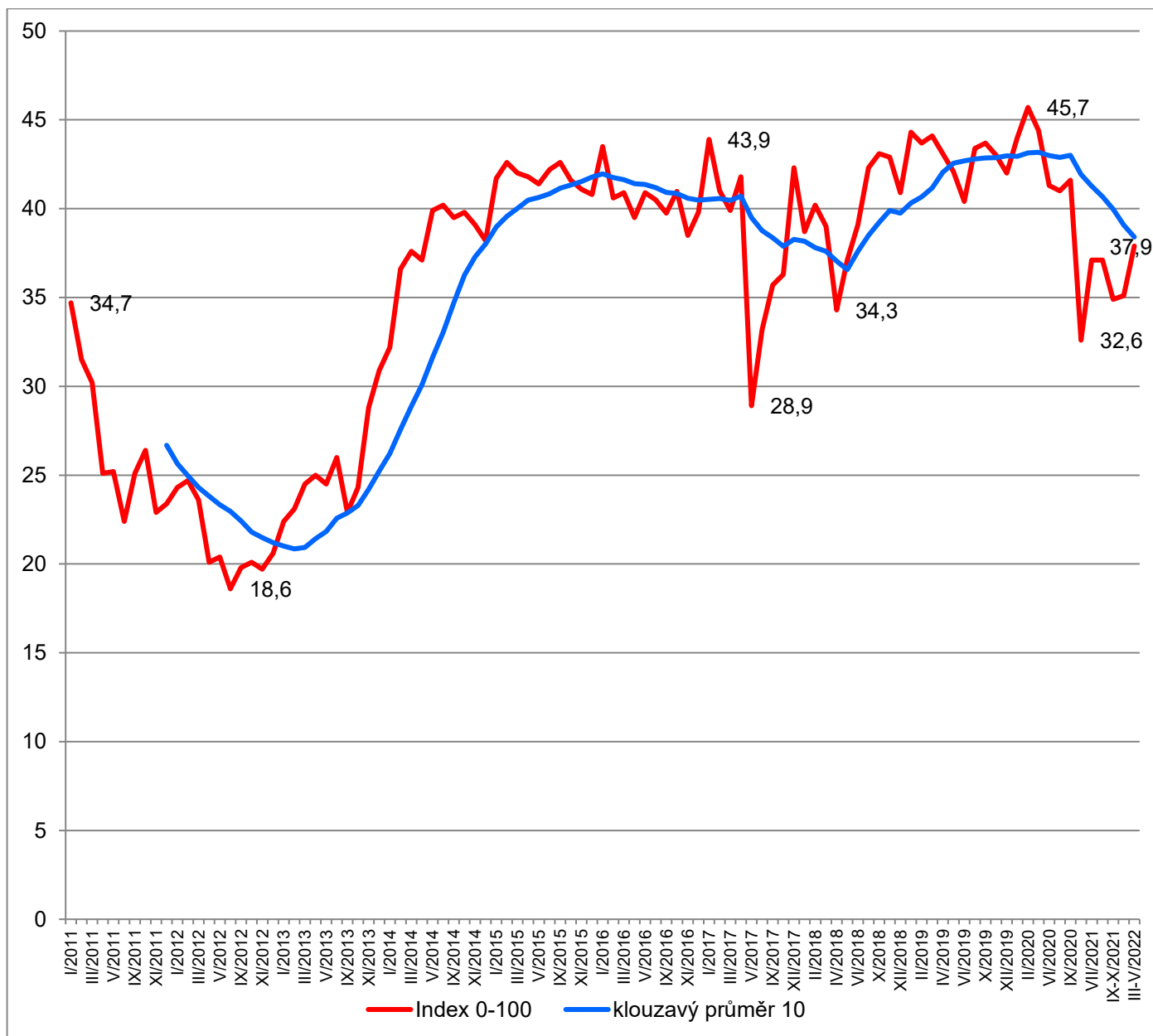
V porovnání s posledním šetřením z listopadu a prosince 2021 (viz tabulku 2 a graf 4) se hodnocení politické situace změnilo, a to dosti specifickým způsobem, který patrně souvisí s výměnou vlády a s určitým přepólováním postojů v závislosti na politických preferencích. Na jedné straně se zvýšil podíl spokojených s politickou situací, a to o 10 procentních bodů, ovšem na druhé straně podíl nespokojených klesl jen mírně (o 4 procentní body), přičemž o 4 procentní body (ze 17 % na 21%) narostl podíl těch, kdo jsou velmi nespokojeni. Pokles zaznamenal podíl těch, kdo jsou „ani spokojeni, ani nespokojeni“ (o 5 procentních bodů). Hodnocení politické situace po změně vlády tak zůstává horším, než bývalo v období od druhé poloviny roku 2018 do září roku 2020, tedy do přestávky ve výzkumech vynucené epidemiologickou situací v důsledku předloňské podzimní vlny pandemie COVID-19, ovšem z druhé strany je výrazně lepším, než bývalo v období let 2012 a 2013, jak ukazuje graf 4.

Podrobnější analýza ukázala, že spokojenost s politickou situací roste se zlepšujícím se hodnocením životní úrovně vlastní domácnosti, se zlepšujícím se hodnocením ekonomické situace v ČR, s rostoucí spokojeností se svým životem celkově a se zvyšujícím se příjmem domácnosti. Spokojenější nebo méně nespokojeni s politickou situací jsou absolventi vysokých škol, dotázaní z obcí a malých měst s populací do 2 tisíc obyvatel, obyvatelé Čech a hlavně Pražané a obyvatelé Středočeského kraje, studenti, podnikatelé se zaměstnanci, lidé, kteří se na pravolevé škále politicky řadí jednoznačně na pravici nebo do pravého středu, voliči koalice SPOLU nebo koalice PirSTAN a ti, kdo

<sup>8</sup> Otázka: „Zamyslíte-li se nad celkovou současnou politickou situací v České republice, řekl byste, že jste s ní velmi spokojen, spíše spokojen, ani spokojen, ani nespokojen, spíše nespokojen, velmi nespokojen?“

důvěřují všem zkoumaným institucím kromě prezidenta. Vyšší nespokojenost nebo nižší spokojenost naopak vyjadřovali lidé ve věku od 55 do 64 let, respondenti se středním vzděláním nebo vyučení bez maturity, obyvatelé měst s populací od 5 do 20 tisíc, Moravané a zejména obyvatelé Moravskoslezského kraje, dále i dotázaní z Jihočeského či Královéhradeckého kraje, důchodci, lidé, kteří se politicky řadí jednoznačně na leviči nebo k levému středu, voliči ANO, KSČM či SPD, rozhodní nevoliči a ti, kdo s výjimkou prezidenta zkoumaným ústavním institucím nedůvěřují.

**Graf 4: Spokojenost se současnou politickou situací v letech 2011- 2022 (index spokojenosti 0-100)<sup>9</sup>**



Zdroj: Výzkumy CVVM SOÚ AV ČR, Naše společnost.

<sup>9</sup> Index spokojenosti může nabývat hodnot od 0 do 100 a je vypočítán jako součtový skóre z nezaokrouhlených hodnot procentních podílů příslušných variant odpovědí vynásobených hodnotami 1 (velmi spokojen), 0,75 (spíše spokojen), 0,5 (ani spokojen, ani nespokojen + neví), 0,25 (spíše nespokojen) a 0 (velmi nespokojen). Klouzavý průměr 10 představuje řadu průměrů indexu spokojenosti z deseti po sobě jdoucích šetření, přičemž 10 je počet šetření, které CVVM zpravidla realizuje v průběhu jednoho roku.

---

## Technické parametry výzkumu

<i>Výzkum:</i>	<i>Naše společnost, v22-03</i>
<i>Realizátor:</i>	<i>Centrum pro výzkum veřejného mínění, Sociologický ústav AV ČR, v. v. i.</i>
<i>Projekt:</i>	<i>Naše společnost – projekt kontinuálního výzkumu veřejného mínění CVVM SOÚ AV ČR</i>
<i>Termín terénního šetření:</i>	<i>18. 3. – 9. 5. 2022</i>
<i>Výběr respondentů:</i>	<i>Kvótní výběr</i>
<i>Kvóty:</i>	<i>Kraj (oblastí NUTS 3), velikost místa bydliště, pohlaví, věk, vzdělání</i>
<i>Vážení dat:</i>	<i>Vzdělání X NUTS2, věk X NUTS2, pohlaví X kraj, velikost místa bydliště X věk, vzdělání X věk</i>
<i>Zdroj dat pro kvótní výběr a vážení dat:</i>	<i>Český statistický úřad</i>
<i>Reprezentativita:</i>	<i>Obyvatelstvo ČR ve věku od 15 let</i>
<i>Počet dotázaných:</i>	<i>845</i>
<i>Počet tazatelů:</i>	<i>70</i>
<i>Metoda sběru dat:</i>	<i>Osobní rozhovor tazatele s respondentem – dotazování CAPI</i>
<i>Výzkumný nástroj:</i>	<i>Standardizovaný dotazník</i>
<i>Otázky:</i>	<i>PI.1, PS.1</i>
<i>Kód zprávy:</i>	<i>pi220523</i>
<i>Zveřejněno dne:</i>	<i>23. května 2022</i>
<i>Zpracoval:</i>	<i>Jan Červenka</i>

---

## Slovníček pojmů:

Kvótní výběr – napodobuje strukturu základního souboru (u nás je to obyvatelstvo České republiky starší 15 let) pomocí nastavení velikosti vybraných parametrů, tzv. kvót. Jinými slovy kvótní výběr je založen na stejném procentuálním zastoupení vybraných vlastností. Pro tvorbu kvót používáme údaje z Českého statistického úřadu. V našich výzkumech jsou stanoveny kvóty na pohlaví, věk, vzdělání, region a velikost obce. Vzorek je tedy vybrán tak, aby procentuální podíl např. mužů a žen ve vzorku odpovídal procentuálnímu podílu mužů a žen v každém kraji ČR. Podobně je zachován procentuální podíl obyvatel jednotlivých krajů ČR, občanů různých věkových kategorií, lidí s různým stupněm dosaženého vzdělání a z různě velkých obcí.

Reprezentativní výběr je takový výběr z celé populace, z jehož vlastností se dá platně usuzovat na vlastnosti celé populace. V našem případě to tedy znamená, že respondenti jsou vybráni tak, abychom zjištěné údaje mohli zobecnit na obyvatele České republiky starší 15 let.

Vážení dat – způsob zvýšení reprezentativity souboru vzhledem k vybraným charakteristikám populace pomocí přiřazení váhy každému respondentovi. Váhy jsou vytvářeny pomocí metody iterativního proporčního vážení a pohybují se v rozsahu 0,333 až 3.

---

Centrum pro výzkum veřejného mínění (CVVM) je výzkumným oddělením Sociologického ústavu AV ČR, v. v. i.. Jeho historie sahá do roku 1946, kdy jako součást Ministerstva informací začal fungovat Československý ústav pro výzkum veřejného mínění. Současné Centrum vzniklo v roce 2001 převedením svého předchůdce (IVVM) z Českého statistického úřadu do Sociologického ústavu AV ČR, v. v. i.. Včlenění do vědecké instituce zaručuje kvalitní odborné zázemí a kredit pracoviště; jako součást akademického prostředí musí CVVM SOÚ AV ČR splňovat veškeré nároky a dosahovat tak té nejvyšší odborné úrovně. Hlavní náplní práce oddělení je výzkumný projekt Naše společnost, v jehož rámci je prováděno deset šetření ročně. Jedná se o průzkum veřejného mínění na reprezentativním vzorku české populace od 15 let, kterého se vždy účastní přibližně 1000 respondentů. Omnibusová podoba dotazníku umožňuje pokrýt velkou šíři námětů, a do šetření jsou proto pravidelně řazena politická, ekonomická i další obecně společenská témata. Jsou využívány jak opakované otázky, které umožňují sledovat vývoj zkoumaných jevů, tak náměty nové, reagující na aktuální dění. Díky dlouhodobému a kontinuálnímu charakteru je tento vědecký projekt zkoumání veřejného mínění v České republice ojedinělý.]