

Tisková zpráva

Důvěra k vybraným institucím veřejného života a mezilidská důvěra – jaro 2022

- ⊙ Největší důvěře ze zkoumaných veřejných institucí se těší policie ČR (79 %) a armáda (73 %), nejméně lidé důvěřují politickým stranám a hnutím (18 %).
- ⊙ Výraznější převaha důvěry nad nedůvěrou je patrná ještě v případě bank, v případě rádií převážila důvěra nad nedůvěrou pouze velmi mírně. U zbývajících institucí již více (televize, internet, neziskové organizace) či velmi výrazně (politické strany a hnutí, tisk) převažuje nedůvěra.
- ⊙ V porovnání s předchozím šetřením ze srpna 2021 byly zaznamenány největší změny v případě bank (nárůst důvěry o 7 procentních bodů a pokles nedůvěry o 11 procentních bodů) a policie (nárůst důvěry o 9 procentních bodů a pokles nedůvěry o 7 procentních bodů). Důvěra mírně vzrostla i v případě armády, naopak poklesla v případě televize, tisku a rádií.
- ⊙ Mezilidská (sociální) důvěra je v české společnosti vysoká. Svým nejbližším důvěřuje 98 % dotázaných, obyčejným lidem pak 79 %.
- ⊙ Časový vývoj (ne)důvěry k vybraným institucím veřejného života můžete najít v interaktivní formě v přehledu časových řad CVVM: <http://cvvmapp.soc.cas.cz/>.

Zpracovala:

Radka Hanzlová

Centrum pro výzkum veřejného mínění, Sociologický ústav AV ČR, v. v. i.

Tel.: 210 310 587; e-mail: radka.hanzlova@soc.cas.cz



V pravidelném výzkumu CVVM Naše společnost realizovaném v průběhu jarních měsíců 2022 byla respondentům položena otázka¹ zjišťující jejich důvěru ve vybrané společenské instituce a důvěru mezilidskou. Tato otázka bývá zařazována pravidelně, obvykle dvakrát ročně.

Jak vyplývá z údajů uvedených v tabulce 1, výrazně převažující důvěře se těší policie ČR (79 % důvěřujících ku 20 % nedůvěřujících) a armáda (73 % ku 19 %), u kterých rozdíl mezi důvěrou a nedůvěrou činí více než 50 procentních bodů. Důvěra nad nedůvěrou ještě výrazněji, s rozdílem 36 procentních bodů, převážila u hodnocení bank (64 % ku 28 %). V případě rádií převážila důvěra nad nedůvěrou pouze mírně, o 4 procentní body (47 % ku 43 %).

U zbývajících institucí již více či velmi výrazně převažuje nedůvěra, kterou ve všech případech deklarovala polovina a více respondentů. Relativně nejlépe dopadl internet (37 % důvěřujících ku 50 % nedůvěřujících) a neziskové organizace (38 % důvěřujících ku 51 % nedůvěřujících), u kterých rozdíl mezi důvěrou a nedůvěrou činí shodně 13 procentních bodů. Velmi podobná je situace i v případě televize, když rozdíl mezi důvěrou a nedůvěrou činí 16 procentních bodů (40 % důvěřujících ku 56 % nedůvěřujících). Tisku a zejména politickým stranám a hnutím vyjadřuje česká veřejnost výrazně nižší důvěru. Konkrétně v případě tisku činí rozdíl mezi důvěrou a nedůvěrou 30 procentních bodů, když mu důvěru vyjádřila přibližně třetina (33 %) dotázaných a nedůvěru více než tři pětiny (63 %). Jednoznačně nejméně důvěřuje česká veřejnost politickým stranám a hnutím, u kterých je rozdíl mezi důvěrou a nedůvěrou 56 procentních bodů (18 % důvěřujících ku 74 % nedůvěřujících).

¹ Znění otázky: „Řekněte prosím, důvěřujete nebo nedůvěřujete b) policii ČR, c) armádě, d) tisku, e) televizi, f) rádiu, i) neziskovým organizacím, j) bankám, k) internetu, p) politickým stranám a hnutím, t) obyčejným lidem, u) Vaším nejbližším?“ Možnosti odpovědí: rozhodně důvěřuje, spíše důvěřuje, spíše nedůvěřuje, rozhodně nedůvěřuje.

Tabulka 1: Důvěra vybraným institucím veřejného života (v %)

	Rozhodně důvěřuji	Spíše důvěřuji	Spíše nedůvěřuji	Rozhodně nedůvěřuji	Neví	D/N	Rozdíl D-N	Průměr (1 – 4)
Armádě	22	51	14	5	8	73/19	54	2,01
Policii ČR	23	56	15	5	1	79/20	59	2,02
Bankám	9	55	21	7	8	64/28	36	2,28
Rádiu	8	39	27	16	10	47/43	4	2,55
Internetu	6	31	40	10	13	37/50	-13	2,62
Televizi	11	29	33	23	4	40/56	-16	2,70
Nezisk.org.	4	34	29	22	11	38/51	-13	2,77
Tisku	7	26	36	27	4	33/63	-30	2,87
Pol. stranám a hnutím	1	17	47	27	8	18/74	-56	3,09

Pozn.: Položky v tabulce jsou seřazeny podle průměru v aktuálním výzkumu.

Zdroj: CVVM SOÚ AV ČR, Naše společnost 18. 3. – 9. 5. 2022, 845 respondentů starších 15 let, osobní rozhovor.

Pokud se podíváme na odpovědi v určitém celkovém vyjádření, tak stojí za pozornost, že 7 % dotázaných nedůvěřuje ani jedné z uvedených institucí. Více než třetina (35 %) důvěřuje jen 1 až 3 institucím a další více než třetina (36 %) důvěřuje 4 až 6 institucím z 9 zkoumaných. Zbývajících 22 % dotázaných důvěřuje 7 až 9 institucím (viz podrobně následující tabulka). Pro srovnání v tabulce 2 uvádíme i analogický výsledek za politické instituce (prezident, vláda, sněmovna, senát, krajské a obecní zastupitelstvo, hejtman kraje, starosta obce).²

Tabulka 2: Souhrnný ukazatel důvěry k vybraným institucím (v %)

	0	1	2	3	4	5	6	7	8	9
A vybrané instituce	7	5	14	16	13	10	13	10	7	5
B politické instituce	15	8	14	17	12	13	5	7	9	

A: počet vybraných institucí, kterým dotázaný „rozhodně“ nebo „spíše“ důvěřuje

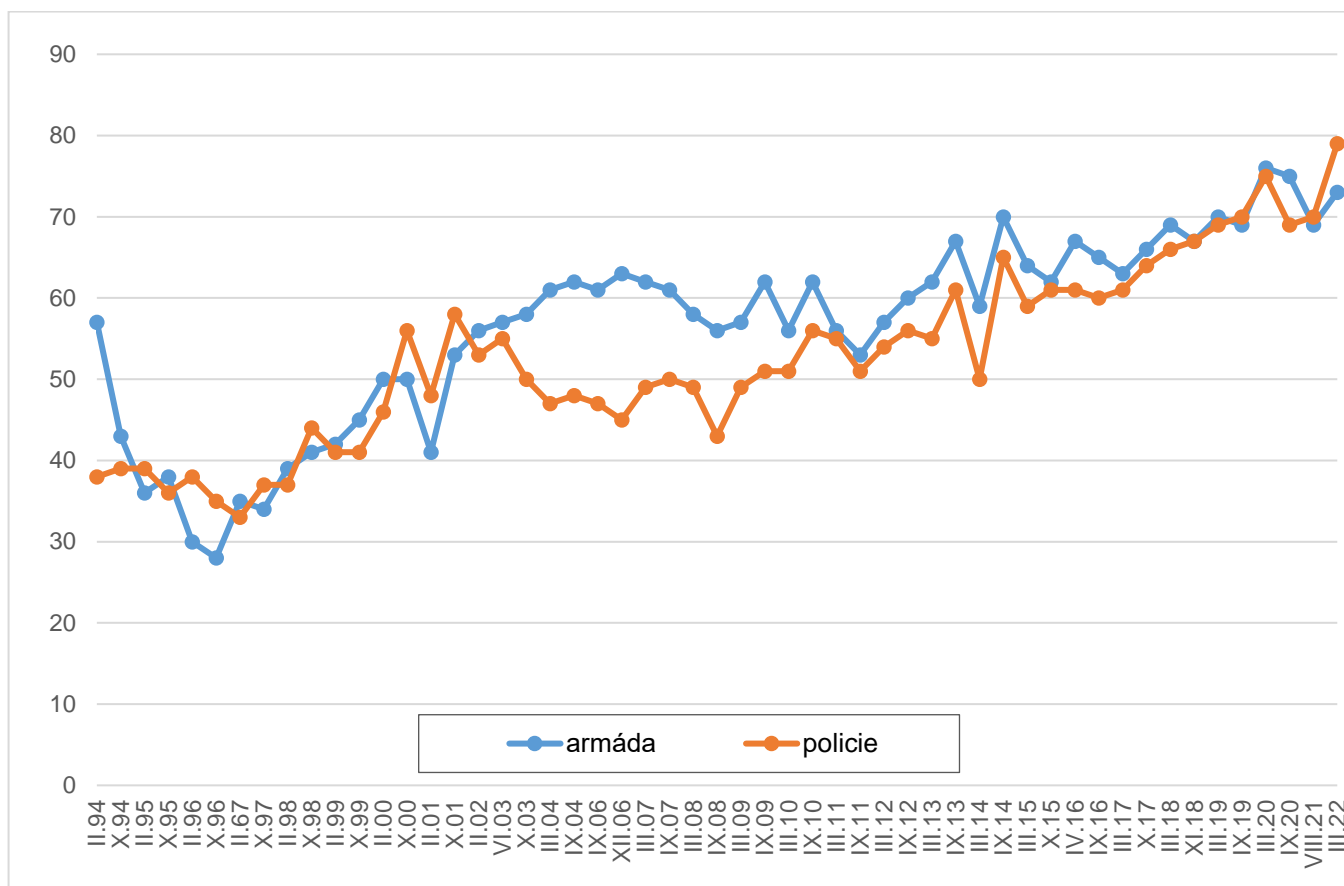
B: počet politických institucí (prezident, vláda, sněmovna, senát, krajské a obecní zastupitelstvo, hejtman kraje, starosta obce), kterým dotázaný „rozhodně“ nebo „spíše“ důvěřuje

Zdroj: CVVM SOÚ AV ČR, Naše společnost 18. 3. – 9. 5. 2022, 845 respondentů starších 15 let, osobní rozhovor.

Faktorová analýza (60 % vyčerpané variance při rotovaném řešení) rozdělila zkoumané instituce do dvou vzájemně nezávislých skupin. První skupinu tvoří tradiční média (televize, tisk, rádia) a internet. Druhou skupinu vytvořily instituce spojené s fungováním státu v oblasti práva a bezpečnosti (policie, armáda) a banky, které reprezentují důvěru ve finanční systém. Politické strany a hnutí a neziskové organizace nelze jednoznačně zařadit, jelikož vykazují určitou příslušnost k oběma skupinám.

² Podrobnější informace o důvěře těmto institucím jsou obsahem tiskové zprávy „Důvěra ústavním institucím na jaře 2022“ dostupné zde: https://cvvm.soc.cas.cz/media/com_form2content/documents/c2/a5519/f9/pi220523.pdf

Graf 1: Vývoj důvěry armádě a policii (v %)



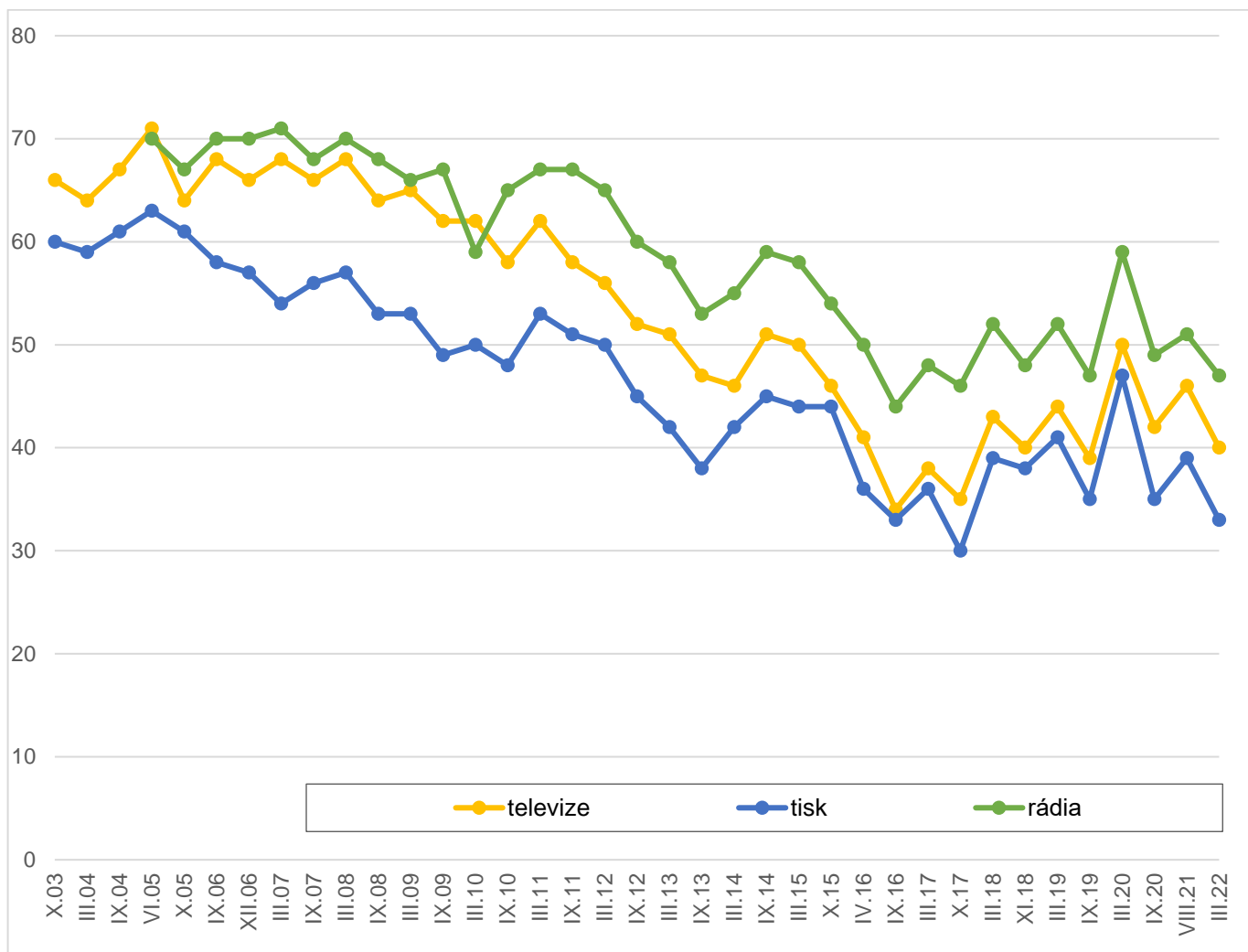
Pozn.: Údaje v grafu představují součet odpovědí "rozhodně důvěřuji" a "spíše důvěřuji" vyjádřený v procentech.

Zdroj: CVVM SOÚ AV ČR, Naše společnost.

Vývoj důvěry v armádu a policii v čase (viz graf 1) doznává v dlouhodobé perspektivě značných změn. V aktuálním šetření oproti poslednímu šetření ze srpna 2021 vzrostla důvěra k policii (o 9 procentních bodů) na 79 %, což je dosud nejvyšší hodnota od počátku měření (tj. od roku 1994). Aktuální hodnota se velmi blíží druhé nejvyšší naměřené hodnotě (75 %) z března 2020. Z dlouhodobé perspektivy pak lze s určitými výkyvy konstatovat, že důvěra v policii kontinuálně roste od září 2008 (nárůst do současnosti činí 36 procentních bodů). V případě armády vzrostla v porovnání s minulým šetřením ze srpna 2021 důvěra mírně (o 4 procentní body) a vrátila se tak na úroveň z roku 2020. Mimo dvě šetření z roku 2020 (březen a září) je aktuální hodnota důvěry v armádu srovnatelná rovněž s březnem 2019 a zářím 2014.

Důvěra v armádu a policii je vyšší u respondentů hodnotících svoji životní úroveň jako dobrou. Ženy vykazují větší důvěru k policii (82 %, muži 75 %), nižší pak lidé se středoškolským vzděláním bez maturity nebo vyučení. Armádě častěji důvěřují mladí lidé ve věku 15 až 19 let, z hlediska pohlaví vykazují vyšší nedůvěru muži, zatímco ženy častěji „neví“.

Graf 2: Vývoj důvěry médiím (v %)



Pozn.: Údaje v grafu představují součet odpovědí "rozhodně důvěřuji" a "spíše důvěřuji" vyjádřený v procentech.

Zdroj: CVVM SOÚ AV ČR, Naše společnost.

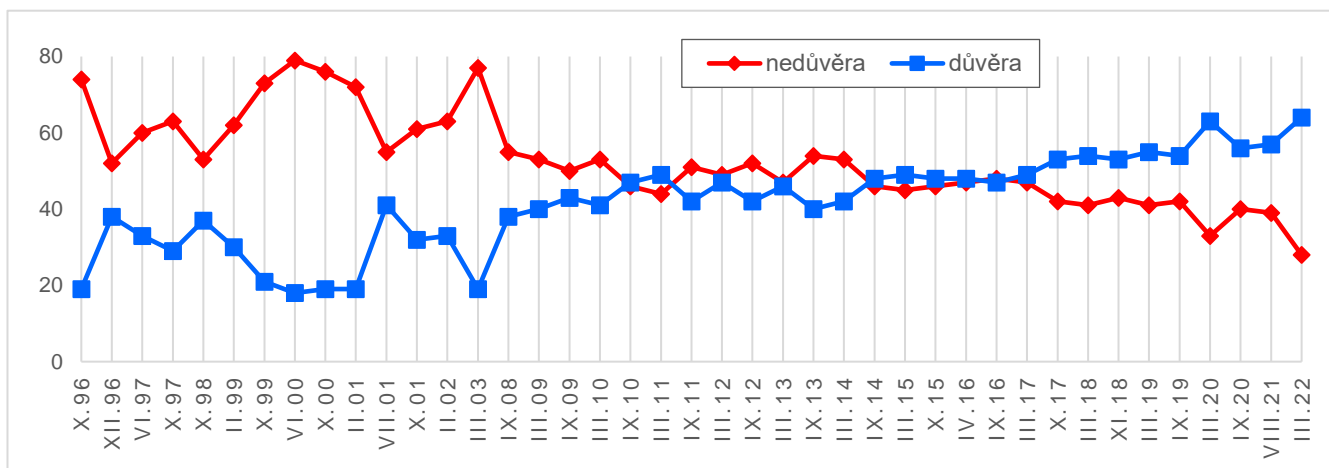
Jak ukazují výsledky zachycené v grafu 2, v případě tradičních médií (televize, tisk, rádio) lze přibližně od roku 2005 sledovat kontinuální mírný pokles důvěry s určitými obdobími nárůstu (březen 2011, březen a září 2014), který vyvrcholil v případě televize a rádií v září 2016 a v případě tisku v září 2017, kdy byly naměřeny dosud nejnižší hodnoty pro tyto typy médií. Od září 2016, respektive 2017, pak lze sledovat v případě jarních šetření nárůst důvěry a pokles nedůvěry a v podzimních šetřeních naopak pokles důvěry a nárůst nedůvěry, přičemž nejvýraznější bylo období březen 2019 až září 2020, kdy u všech tří typů sledovaných médií od března do září 2019 důvěra výrazně poklesla, následně do března 2020 výrazně vzrostla a do září 2020 opět výrazně poklesla. V roce 2021 se kvůli pandemii COVID-19 jarní výzkum neuskutečnil, a v podzimním (srpen 2021) pak nastolený trend poklesu důvěřujících nepokračoval, neboť v porovnání se zářím 2020 došlo naopak k mírnému nárůstu v případě televize a tisku (shodně o 4 procentní body). V aktuálním, jarním, výzkumu však v porovnání s předchozím výzkumem ze srpna 2021 došlo opět k tradičnímu jarnímu poklesu důvěry u všech tří typů médií (konkrétně v případě televize a tisku shodně o 6 procentních bodů, v případě rádií o 4 procentní body). Až po dalším podzimním výzkumu budeme moci analyzovat, zda podzimní šetření v roce 2021 bylo výjimkou nebo již nebude nastolený trend střídajícího se poklesu důvěry a nárůstu nedůvěry v podzimních šetřeních a opačně v jarních šetřeních pokračovat.

Zároveň dle vývoje v posledních letech lze soudit, že důvěra tradičním médiím (televize, tisk, rádia) je silně ovlivněna současným děním ve společnosti, a proto dochází k těmto výkyvům, které však nemají příliš dlouhého trvání.

Tisku, televizi i rádiím více důvěřují lidé, kteří subjektivně hodnotí životní úroveň své domácnosti jako špatnou. Z hlediska věku lidé ve věku 20 až 44 let méně důvěřují televizi, zatímco mladí lidé ve věku 15 až 19 let více důvěřují rádiím. Z hlediska pohlaví, vzdělání či politické orientace nebyly zjištěny žádné významné rozdíly.

Vývoj důvěry a nedůvěry ve vztahu k bankám, jak jej zachycuje graf 3, procházel v období druhé poloviny 90. let 20. století a na počátku tohoto tisíciletí negativními výkyvy spojenými s problémy finančního sektoru v té době. Tehdy nedůvěra pravidelně výrazně převažovala nad důvěrou, přičemž mezera mezi oběma podíly se často dramaticky rozvířala. V posledních letech se však oba podíly k sobě podstatně přiblížily díky nárůstu důvěry a odpovídajícímu poklesu nedůvěry. Od září 2014 do března 2017 byly podíly důvěřujících i nedůvěřujících vyrovnané, ale v následujícím výzkumu z října 2017 došlo k nárůstu důvěry o 4 procentní body na doposud nejvyšší hodnoty od počátku měření (říjen 1996) a bylo to poprvé, co důvěru vyjádřila více než polovina dotázaných. V následujících čtyřech výzkumech (březen a listopad 2018, březen a září 2019) nedošlo k žádným posunům a výsledky se tak ustálily na hodnotách důvěry přesahujících jednu polovinu dotázaných a nedůvěry na úrovni dvou pětín dotázaných. Do dalšího výzkumu v březnu 2020 však došlo ke změně, když podíl důvěřujících bankám vzrostl a naopak podíl nedůvěřujících poklesl (shodně o 9 procentních bodů), čímž bylo dosaženo nové nejvyšší hodnoty v případě důvěry a nejnižší v případě nedůvěry. Následující výzkum ze září 2020 zvýšený podíl důvěřujících zaznamenaný v březnovém výzkumu nepotvrdil, jelikož došlo k poklesu důvěřujících a nárůstu nedůvěřujících (shodně o 7 procentních bodů) a návratu na hodnoty z října 2017 až září 2019, přičemž další výzkum ze srpna 2021 výsledky potvrdil. V aktuálním výzkumu realizovaném na jaře 2022 však došlo k výraznému nárůstu důvěřujících (o 7 procentních bodů) a poklesu nedůvěřujících (o 11 procentních bodů) na dosud nejvyšší, v případě důvěry, a naopak nejnižší, v případě nedůvěry, hodnoty od počátku měření (tj. v roce 1996). Aktuální výsledky se nejvíce blíží výsledkům z března 2020, kdy bylo dosaženo srovnatelné úrovně důvěry a mírně vyšší nedůvěry. Obecně však dle výsledků v posledních letech lze usuzovat, že česká veřejnost reflektuje stabilitu finančního sektoru.

Graf 3: Důvěra/nedůvěra bankám (časové srovnání v %)



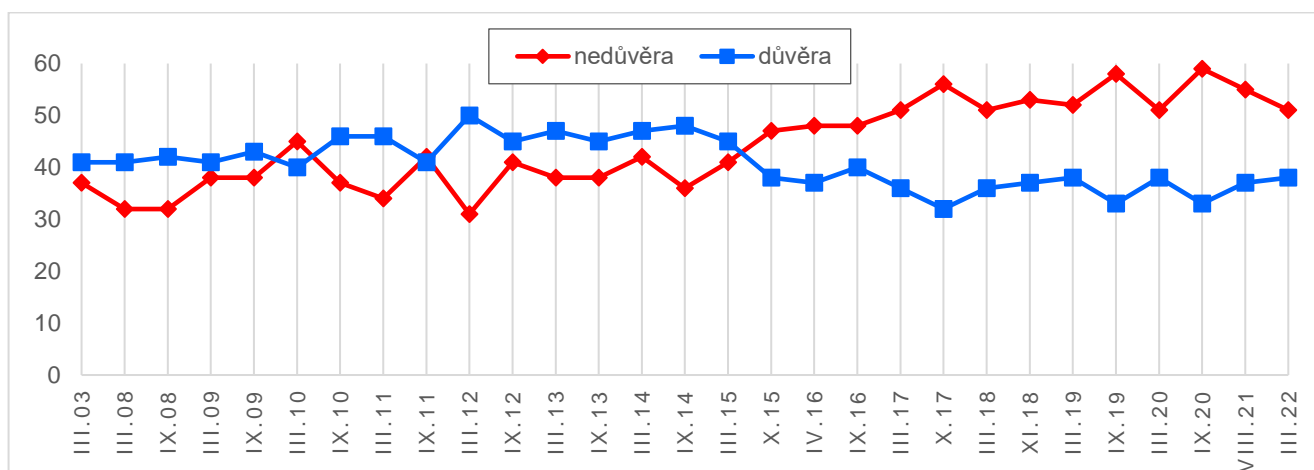
Pozn.: Údaje v grafu představují součet odpovědí "rozhodně důvěřuji" a "spíše důvěřuji", respektive "spíše nedůvěřuji" a "rozhodně nedůvěřuji" vyjádřené v procentech.
Zdroj: CVVM SOÚ AV ČR, Naše společnost.

Důvěru bankám vyjadřují častěji dotázaní hodnotící životní úroveň své domácnosti jako dobrou či „ani dobrou, ani špatnou“, lidé se středoškolským vzděláním s maturitou a respondenti řadící se na pravou stranu politického spektra. Mladí lidé ve věku 15 až 19 let a dotázaní se základním vzděláním v této otázce častěji „neví“.

Jak ukazuje graf 4, důvěra ve vztahu k neziskovým organizacím vykazovala do roku 2014 relativní stabilitu, když se dlouhodobě pohybovala kolem úrovně 45 % důvěřujících, s přechodným mírným zvýšením v březnu 2012, kdy byla

důvěra neziskovým organizacím vůbec nevyšší v celém sledovaném období (50 %). V říjnu 2015 však došlo ke statisticky významnému poklesu důvěry pod 40 %. Následující výzkumy z roku 2016 nízkou míru důvěry potvrdily, a ve výzkumech v roce 2017 došlo k jejímu dalšímu poklesu (celkem o 8 procentních bodů v porovnání se zářím 2016) až na doposud nejnižší hodnotu 32 % důvěřujících naměřenou v říjnu 2017. Do dalšího šetření v březnu 2018 byl zaznamenán statisticky významný nárůst důvěry (o 4 procentní body) a podíl důvěřujících se vrátil na úroveň z března 2017. V následujících dvou výzkumech (listopad 2018 a březen 2019) nedošlo k žádným statisticky významným posunům a výsledky se ustálily na hodnotách okolo poloviny nedůvěřujících a necelých dvou pětinach důvěřujících. V dalším výzkumu v září 2019 však došlo k poklesu důvěry (o 5 procentních bodů) a nárůstu nedůvěry (o 6 procentních bodů), kdy podíl důvěry byl druhý nejnižší a podíl nedůvěry nejvyšší od počátku sledování (v roce 2003). Další výzkum z března 2020 změny zaznamenané v minulém výzkumu nepotvrdil, neboť důvěra naopak vzrostla (o 5 procentních bodů) a nedůvěra poklesla (o 7 procentních bodů) a hodnoty se tak vrátily na úroveň z března 2019 a roku 2018. V září 2020 došlo opět ke změně, když podíl důvěřujících poklesl (o 5 procentních bodů) na vyrovnanou druhou nejnižší hodnotu od počátku sledování a naopak na dosud nejvyšší naměřenou hodnotu (58 %) vzrostl podíl nedůvěřujících (nárůst o 8 procentních bodů). Další výzkum ze srpna 2021 nepotvrdil změny z předchozího výzkumu, když došlo opět k mírnému nárůstu důvěry a poklesu nedůvěry (shodně o 4 procentní body) a návrat na hodnoty ze září 2019. Aktuální výzkum potvrdil výsledky ze srpna 2021, když se hodnota důvěry nezměnila a nedůvěra opět mírně poklesla (o 4 procentní body). Aktuální výsledky jsou srovnatelné s výsledky z let 2016 až 2020 (vyjma října 2017, září 2019 a září 2020).

Graf 4: Důvěra/nedůvěra neziskovým organizacím (časové srovnání v %)



Pozn.: Údaje v grafu představují součet odpovědí "rozhodně důvěřuji" a "spíše důvěřuji", respektive „spíše nedůvěřuji“ a „rozhodně nedůvěřuji“ vyjádřené v procentech.

Zdroj: CVVM SOÚ AV ČR, Naše společnost.

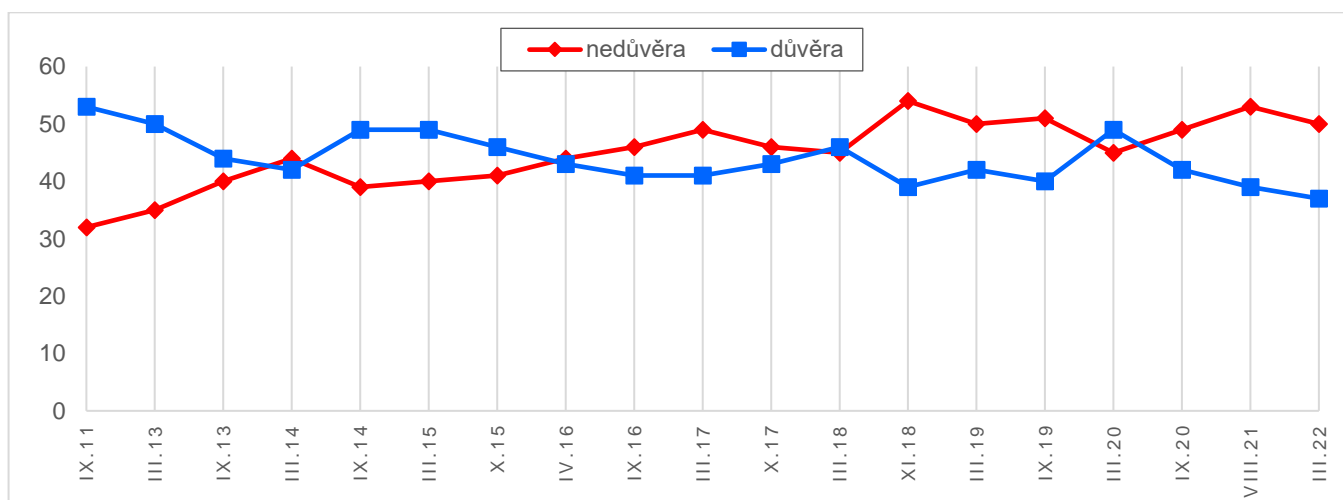
Důvěra k neziskovým organizacím je větší u žen (42 %, muži 33 %), dotázaných ve věkové kategorii 20 až 29 let a z hlediska politické orientace lidí řadících se k pravici či pravému středu. Naopak nižší důvěru k neziskovým organizacím vyjadřují lidé se středoškolským vzděláním bez maturity nebo vyučením.

V případě internetu (viz graf 5), který je do výzkumu zahrnován pravidelně od roku 2013, když předtím byl již jednou zařazen do výzkumu v září 2011, můžeme vidět podobný trend, jaký jsme zaznamenali v případě klasických médií. Od prvního výzkumu ze září 2011 až do jara 2014 měla důvěra sestupnou tendenci. Pak se trend na rok obrátil, avšak již od října 2015 začal opět pokles důvěry. V dubnu 2016 se podíl důvěřujících a nedůvěřujících vyrovnal, ale v následujících dvou výzkumech z října 2016 a března 2017 nedůvěra statisticky významně převážila nad důvěrou (o 5, resp. o 8 procentních bodů) a v březnu 2017 dosáhla dosavadního maxima (49 % nedůvěřujících). Do října 2017 pak naopak nedůvěra statisticky významně klesla (o 6 procentních bodů) a vrátila se na úroveň z roku 2016. Do dalšího výzkumu z března 2018 nedošlo v porovnání s předchozím výzkumem ke statisticky významným změnám a podíl důvěry a nedůvěry zůstal vyrovnaný. V dalším šetření z listopadu 2018 však došlo k výraznému poklesu důvěry (o 7 procentních bodů) a zároveň nárůstu nedůvěry (o 9 procentních bodů) na dosud nejnižší, v případě důvěry, a

nejvyšší, v případě nedůvěry, hodnoty od počátku měření. Následující výzkum z března 2019 předchozí posun nepotvrdil, neboť došlo ke statisticky významnému poklesu nedůvěry (o 4 procentní body) a mírnému nárůstu (o 3 procentní body, tedy v rámci statistické chyby) důvěry. Do dalšího výzkumu v září 2019 nedošlo k žádným statisticky významným posunům. V následujícím výzkumu v březnu 2020 však důvěra statisticky významně vzrostla (o 9 procentních bodů) a zároveň poklesla nedůvěra (o 6 procentních bodů) a důvěra internetu tak opět převážila nad nedůvěrou (naposledy v říjnu 2015). Další výzkum ze září 2020 však změnu nepotvrdil, neboť došlo k poklesu důvěry (o 7 procentních bodů) a nárůstu nedůvěry (o 4 procentní body), hodnoty se vrátily na úroveň z roku 2019 a nedůvěra tak opět převážila nad důvěrou. V dalším výzkumu ze srpna 2021 pokračoval nárůst nedůvěry (o 4 procentní body) na jednu z nejvyšších hodnot od počátku měření, v případě důvěry byla naopak vyrovnána nejnižší hodnota (39 %, stejně v listopadu 2018). V aktuálním nedošlo v hodnotách důvěry a nedůvěry k žádným statisticky významným posunům a výsledky jsou se srpnem 2021 srovnatelné. Z dlouhodobějšího hlediska však od března 2020 dochází k postupnému poklesu důvěry k internetu (celkem o 12 procentních bodů).

Důvěra k internetu nepřekvapivě závisí na věku, když mladí lidé ve věku 15 až 19 let internetu důvěřují výrazně častěji než lidé starší 60 let (66 % ku 26 %). Internet za důvěryhodnější dále častěji považují lidé se základním vzděláním, dotázaní s dobrou životní úrovní vlastní domácnosti a z hlediska politické orientace lidé hlásící se k pravému středu či pravici.

Graf 5: Důvěra/nedůvěra internetu (časové srovnání v %)

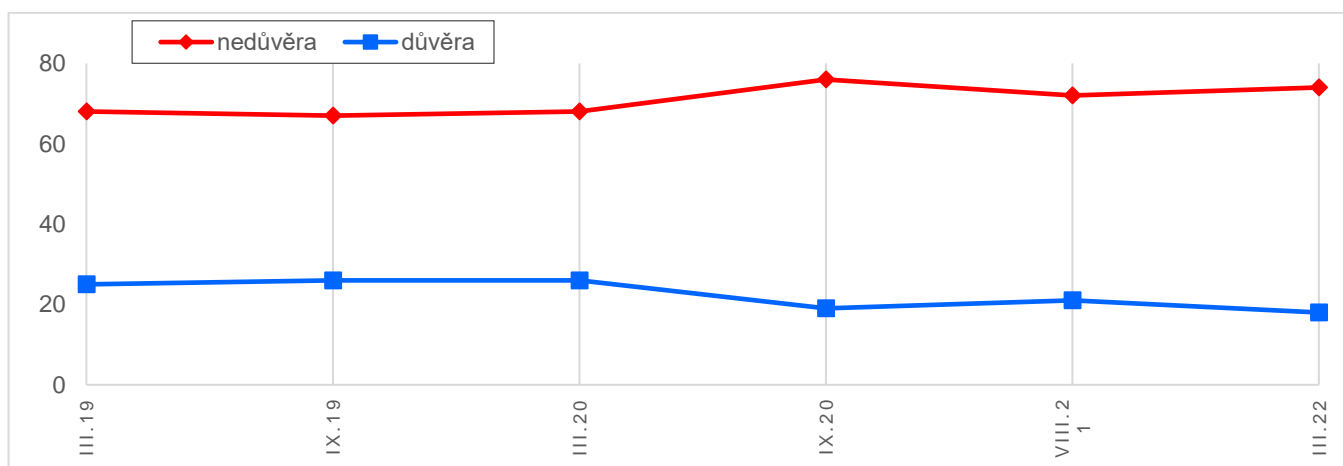


Pozn.: Údaje v grafu představují součet odpovědí "rozhodně důvěřuji" a "spíše důvěřuji", respektive „spíše nedůvěřuji“ a „rozhodně nedůvěřuji“ vyjádřené v procentech.
Zdroj: CVVM SOÚ AV ČR, Naše společnost.

Důvěra politickým stranám a hnutím byla do výzkumu zařazena poprvé v březnu 2019, aktuální výzkum je tak již šestý v řadě a již je možné analyzovat vývoj důvěry a nedůvěry českých občanů k politickým stranám a hnutím. Jak můžeme vidět z grafu 6, tak v prvních třech výzkumech (březen 2019, září 2019, březen 2020) nedošlo v názorech české veřejnosti k žádným statisticky významným změnám a důvěra politickým stranám a hnutím se pohybovala na úrovni přibližně čtvrtiny dotázaných a nedůvěra dosahovala přibližně dvou třetin dotázaných. V září 2020 došlo v porovnání s minulým výzkumem z března 2020 k poklesu důvěry (o 7 procentních bodů) a nárůstu nedůvěry (o 8 procentních bodů), přičemž následující výzkum ze srpna 2021 tuto změnu částečně potvrdil, když důvěra politickým stranám a hnutím zůstala na stejné úrovni, nicméně nedůvěra mírně, byť statisticky významně, poklesla (o 4 procentní body). V aktuálním výzkumu nedošlo v porovnání se srpnem 2021 k žádným významným změnám a důvěra, respektive nedůvěra, politickým stranám a hnutím zůstává od září 2020 relativně stabilní.

Politickým stranám a hnutím méně důvěřují lidé ve věkových kategoriích 20 až 29 let a 45 až 59 let, z hlediska politického zařazení naopak více lidí radící se k pravici. Důvěra politickým stranám a hnutím také klesá s rostoucím vzděláním respondentů.

Graf 6: Důvěra/nedůvěra politickým stranám a hnutím (časové srovnání v %)



Pozn.: Údaje v grafu představují součet odpovědí "rozhodně důvěřuji" a "spíše důvěřuji", respektive „spíše nedůvěřuji“ a „rozhodně nedůvěřuji“ vyjádřené v procentech.

Zdroj: CVVM SOÚ AV ČR, Naše společnost.

Od září 2020 bývají součástí výzkumu také dvě položky měřící mezilidskou či sociální důvěru. Nyní proběhlo již třetí měření a už lze částečně analyzovat, zda dochází k nějakému vývoji, byť pro spolehlivost výsledků je třeba dalších měření. Aktuální výzkum ukázal, že mezilidská důvěra je v české společnosti vysoká. Téměř absolutně důvěřují dotázaní svým nejbližším (98 %), z toho 71 % jim „rozhodně důvěřuje“ a 27 % „spíše důvěřuje“, zanedbatelné 1 % dotázaných svým nejbližším nedůvěřuje a další 1 % „neví“. Vysoká důvěra dosahující téměř čtyř pětinu (79 %) je i v případě obyčejných lidí, z toho 15 % dotázaných jim „rozhodně důvěřuje“ a 64 % „spíše důvěřuje“, naopak obyčejným lidem nedůvěřuje 16 % dotázaných (14 % spíše a 2 % rozhodně) a zbývající dvacetina (5 %) dotázaných „neví“. Obyčejným lidem více důvěřují dotázaní ve věku 45 až 59 let a z hlediska politické orientace lidé radící se jednoznačně k levici.

Tabulka 3: Mezilidská důvěra (v %)

	Rozhodně důvěřuji	Spíše důvěřuji	Spíše nedůvěřuji	Rozhodně nedůvěřuji	Neví	D/N	Rozdíl D-N	Průměr (1 – 4)
Nejbližší lidé	71	27	1	0	1	98/1	97	1,31
Obyčejní lidé	15	64	14	2	5	79/16	63	2,04

Pozn.: Položky v tabulce jsou seřazeny podle průměru v aktuálním výzkumu.

Zdroj: CVVM SOÚ AV ČR, Naše společnost 18. 3. – 9. 5. 2022, 845 respondentů starších 15 let, osobní rozhovor.

Z časového srovnání (viz tabulku 4) můžeme vidět, že v průběhu tří výzkumů realizovaných od září 2020 do jara 2022 nedošlo v hodnotách mezilidské důvěry měřené položkami na důvěry svým nejbližším a obyčejným lidem k žádným posunům. Důvěra svým nejbližším se pohybuje v rozmezí od 94 do 98 % a důvěra obyčejným lidem mezi 78 a 79 %.

Tabulka 4: Mezilidská důvěra (časové srovnání v %)

	IX/20 D/N	VIII/21 D/N	III/22 D/N
Nejbližší lidé	94/5	95/4	98/1
Obyčejní lidé	79/18	78/18	79/16

Pozn.: Hodnoty v tabulce představují součet odpovědí "rozhodně důvěřuji" a "spíše důvěřuji", respektive „spíše nedůvěřuji“ a „rozhodně nedůvěřuji“ vyjádřené v procentech. Dopočet do 100% tvoří odpovědi „nevim“.

Zdroj: CVVM SOÚ AV ČR, Naše společnost.

Technické parametry výzkumu

<i>Výzkum:</i>	<i>Naše společnost, v22-03</i>
<i>Realizátor:</i>	<i>Centrum pro výzkum veřejného mínění, Sociologický ústav AV ČR, v. v. i.</i>
<i>Projekt:</i>	<i>Naše společnost – projekt kontinuálního výzkumu veřejného mínění CVVM SOÚ AV ČR</i>
<i>Termín terénního šetření:</i>	<i>18. 3. – 9. 5. 2022</i>
<i>Výběr respondentů:</i>	<i>Kvótní výběr</i>
<i>Kvóty:</i>	<i>Kraj (oblasti NUTS 3), velikost místa bydliště, pohlaví, věk, vzdělání</i>
<i>Vážení dat:</i>	<i>Vzdělání X NUTS 2, věk X NUTS 2, pohlaví X kraj, velikost místa bydliště X věk, vzdělání X věk</i>
<i>Zdroj dat pro kvótní výběr a</i>	
<i>Vážení dat:</i>	<i>Český statistický úřad</i>
<i>Reprezentativita:</i>	<i>Obyvatelstvo ČR ve věku od 15 let</i>
<i>Počet dotázaných:</i>	<i>845</i>
<i>Počet tazatelů:</i>	<i>70</i>
<i>Metoda sběru dat:</i>	<i>Osobní rozhovor tazatele s respondentem – dotazování CAPI</i>
<i>Výzkumný nástroj:</i>	<i>Standardizovaný dotazník</i>
<i>Otázky:</i>	<i>PO_8</i>
<i>Kód tiskové zprávy:</i>	<i>po220608</i>
<i>Zveřejněno dne:</i>	<i>8. června 2022</i>
<i>Zpracovala:</i>	<i>Radka Hanzlová</i>

Slovníček pojmů:

Kvótní výběr – napodobuje strukturu základního souboru (u nás je to obyvatelstvo České republiky starší 15 let) pomocí nastavení velikosti vybraných parametrů, tzv. kvót. Jinými slovy kvótní výběr je založen na stejném procentuálním zastoupení vybraných vlastností. Pro tvorbu kvót používáme údaje z Českého statistického úřadu. V našich výzkumech jsou stanoveny kvóty na pohlaví, věk, vzdělání, region a velikost obce. Vzorek je tedy vybrán tak, aby procentuální podíl např. mužů a žen ve vzorku odpovídal procentuálnímu podílu mužů a žen v každém kraji ČR. Podobně je zachován procentuální podíl obyvatel jednotlivých krajů ČR, občanů různých věkových kategorií, lidí s různým stupněm dosaženého vzdělání a z různých velkých obcí.

Reprezentativní výběr je takový výběr z celé populace, z jehož vlastností se dá platně usuzovat na vlastnosti celé populace. V našem případě to tedy znamená, že respondenti jsou vybráni tak, abychom zjištěné údaje mohli zobecnit na obyvatele České republiky starší 15 let.

Vážení dat – způsob zvýšení reprezentativity souboru vzhledem k vybraným charakteristikám populace pomocí přiřazení váhy každému respondentovi. Váhy jsou vytvářeny pomocí metody iterativního proporčního vážení a pohybují se v rozsahu 0,333 až 3.

Centrum pro výzkum veřejného mínění (CVVM) je výzkumným oddělením Sociologického ústavu AV ČR, v. v. i. Jeho historie sahá do roku 1946, kdy jako součást Ministerstva informací začal fungovat Československý ústav pro výzkum veřejného mínění. Současné Centrum vzniklo v roce 2001 převedením svého předchůdce (IVVM) z Českého statistického úřadu do Sociologického ústavu AV ČR, v. v. i. Včlenění do vědecké instituce zaručuje kvalitní odborné zázemí a kredit pracoviště; jako součást akademického prostředí musí CVVM SOÚ AV ČR splňovat veškeré nároky a dosahovat tak té nejvyšší odborné úrovně. Hlavní náplní práce oddělení je výzkumný projekt Naše společnost, v jehož rámci je prováděno deset šetření ročně. Jedná se o průzkum veřejného mínění na reprezentativním vzorku české populace od 15 let, kterého se vždy účastní přibližně 1000 respondentů. Omnibusová podoba dotazníku umožňuje pokrýt velkou šíři námětů, a do šetření jsou proto pravidelně řazena politická, ekonomická i další obecně společenská témata. Jsou využívány jak opakované otázky, které umožňují sledovat vývoj zkoumaných jevů, tak náměty nové, reagující na aktuální dění. Díky dlouhodobému a kontinuálnímu charakteru je tento vědecký projekt zkoumání veřejného mínění v České republice ojedinělý.
