

Tisková zpráva

Důvěra ústavním institucím - květen až červenec 2022

- ⊙ Prezidentovi i vládě důvěřovalo 28 % Čechů.
- ⊙ Poslanecká sněmovna má důvěru 26 % a Senát 32 % veřejnosti.
- ⊙ Nejvyšší důvěře se těšili starostové (62 %) s obecními zastupitelstvy (61 %).
- ⊙ S politickou situací bylo spokojeno 14 % občanů, nespokojenost vyjadřovala více než třípětinová většina (63 %) veřejnosti.

Zpracoval:

Jan Červenka

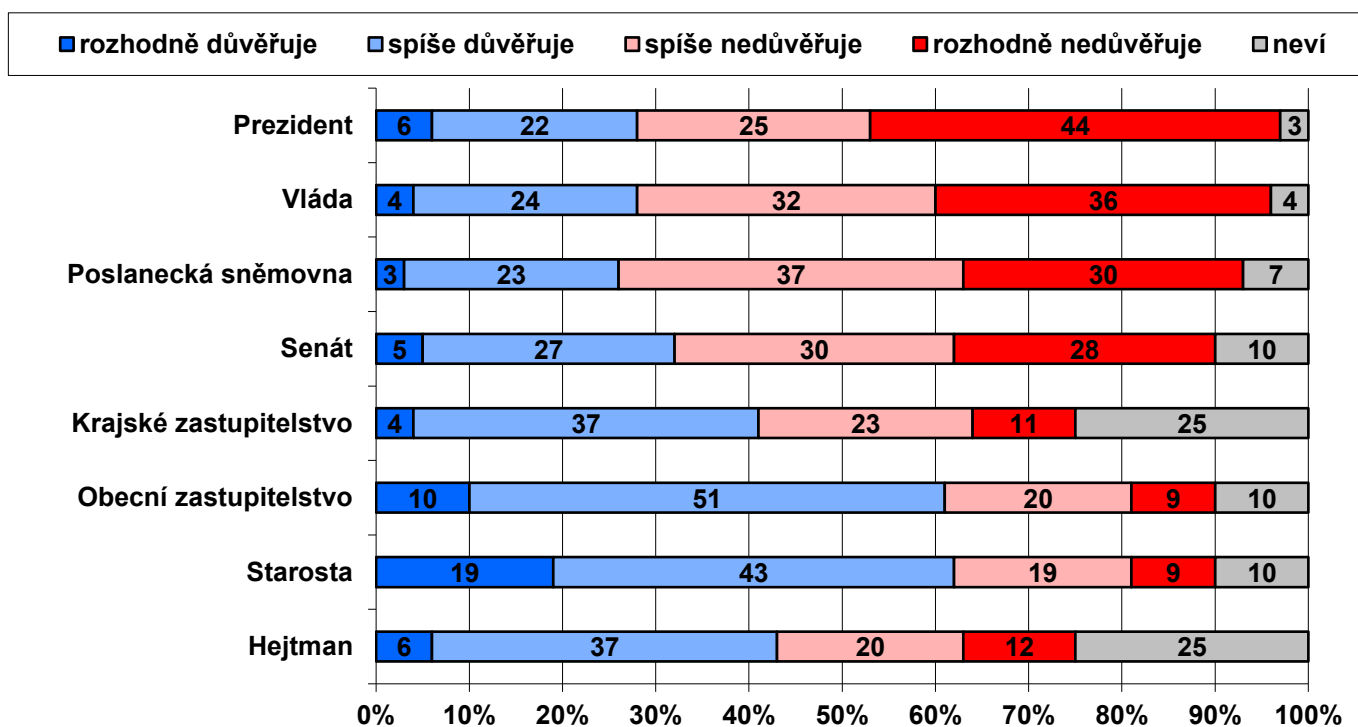
Centrum pro výzkum veřejného mínění, Sociologický ústav AV ČR, v. v. i.

Tel.: 210 310 586; e-mail: jan.cervenka@soc.cas.cz



V reprezentativním šetření CVVM SOÚ AV ČR byla v průběhu období od poloviny května do počátku července 2022 vybraným občanům položena otázka, zda důvěřují základním ústavním institucím.¹ Sledování důvěry ústavním institucím je pravidelnou součástí našich šetření, což nám umožňuje mapovat vývoj postojů v dlouhodobém časovém horizontu.

Graf 1: Důvěra/nedůvěra obyvatel ústavním institucím (%)



Zdroj: CVVM SOÚ AV ČR, Naše společnost 14. 5. – 11. 7. 2022, 994 respondentů starších 15 let, osobní rozhovor.

Jak ukazují výsledky v grafu 1, prezidentovi republiky důvěru vyjadřovalo 28 % občanů, v tom 6 % prezidentovi důvěřovalo „rozhodně“ a 22 % „spíše“. Nedůvěru prezidentovi republiky vyslovilo 69 % respondentů, v tom 25 % „spíše“ a 44 % „rozhodně“. Vládě důvěřovalo rovněž 28 % české veřejnosti, v tom 4 % „rozhodně“ a 24 % „spíše“, naopak více než dvě třetiny (68 %) občanů vládě nedůvěřovaly (32 % „spíše“ a 36 % „rozhodně“). Poslanecké

¹ Otázka: „Řekněte, prosím, důvěřujete a) prezidentovi republiky, b) vládě, c) Poslanecké sněmovně PČR, d) Senátu PČR, e) svému krajskému zastupitelstvu, f) svému obecnímu zastupitelstvu, p) starostovi Vaší obce či městské části, q) hejtmanovi vašeho kraje (primátorovi, pokud žijete v Praze)?“ Varianty odpovědí: rozhodně důvěřuje, spíše důvěřuje, spíše nedůvěřuje, rozhodně nedůvěřuje.

sněmovně vyjadřovalo důvěru 26 % občanů, v tom 3 % „rozhodně“ a 23 % „spíše“, a 67 % jí nedůvěřovalo, přičemž 37 % „spíše“ a 30 % „rozhodně“. Senátu důvěru vyjádřilo 32 % občanů (5 % „rozhodně“, 27 % „spíše“) a 58 % Senátu naopak nedůvěřovalo (30 % „spíše“, 28 % „rozhodně“).

Na krajské (a v případě hlavního města Prahy magistrátní) úrovni důvěra aktuálně převažuje nad nedůvěrou v případě zastupitelstev i hejtmanů. Konkrétně krajským zastupitelstvům důvěřuje 41 % dotázaných (4 % „rozhodně“, 37 % „spíše“), nedůvěřuje jim 34 % (23 % „spíše“, 11 % „rozhodně“) a zbylých 25 % se nedokáže rozhodnout a volí variantu „nevím“. V případě hejtmanů (a v Praze primátora) důvěra činí 43 % (6 % „rozhodně“, 37 % „spíše“), nedůvěra dosahuje 32 % (20 % „spíše“, 12 % „rozhodně“) a podíl nerozhodnutých pak činí 25 %.

Podstatně lépe než všechny výše uvedené instituce jsou na tom obecní zastupitelstva, případně zastupitelstva městských částí a starostové. Konkrétně v případě obecních zastupitelstev podíl důvěry dosahoval 61 %, v tom 10 % obecním zastupitelstvům „rozhodně důvěřuje“ a 51 % jim „spíše důvěřuje“. Podíl nedůvěřujících u obecních zastupitelstev činí necelé tři desetiny (29 %), přičemž „spíše“ jim nedůvěřuje 20 % občanů a „rozhodně nedůvěřuje“ dalších 9 %. Podobně jsou hodnoceni starostové, když důvěru jim vyjádřilo 62 % dotázaných, v tom 19 % „rozhodně“ a 43 % „spíše“, nedůvěra ke starostům dosahuje úrovně více než jedné čtvrtiny (28 %), když 19 % respondentů podle svých slov starostům „spíše nedůvěřuje“ a 9 % jim „rozhodně nedůvěřuje“.

Tabulka 1a: Důvěra obyvatel ústavním institucím (%) – časové srovnání

DŮVĚRA	III/20	VI/20	VII/20	IX/20	VI/21	VII/21	VIII-IX/21	IX-X/21	XI-XII/21	III-V/22	V-VII/22
Prezident	50	44	43	46	29	37	36	35	36	38	28
Vláda	45	40	41	43	28	37	32	32	33	35	28
Poslanecká sněmovna	34	32	32	36	21	29	26	28	30	30	26
Senát	36	34	36	35	27	34	38	30	32	33	32
Krajské zastupitelstvo	48	40	43	44	41	49	48	45	48	47	41
Obecní zastupitelstvo	64	60	63	61	58	63	64	60	61	65	61
Starosta	65	61	63	61	60	67	67	62	70	63	62
Hejtman	45	36	40	41	40	49	45	41	48	44	43

Poznámka: Hodnoty v tabulce jsou součtem odpovědí „rozhodně důvěřuje“ a „spíše důvěřuje“. Dopočet do 100 % tvoří odpovědi „spíše nedůvěřuje“ a „rozhodně nedůvěřuje“ a odpověď „nevím“.

Zdroj: CVVM SOÚ AV ČR, Naše společnost.

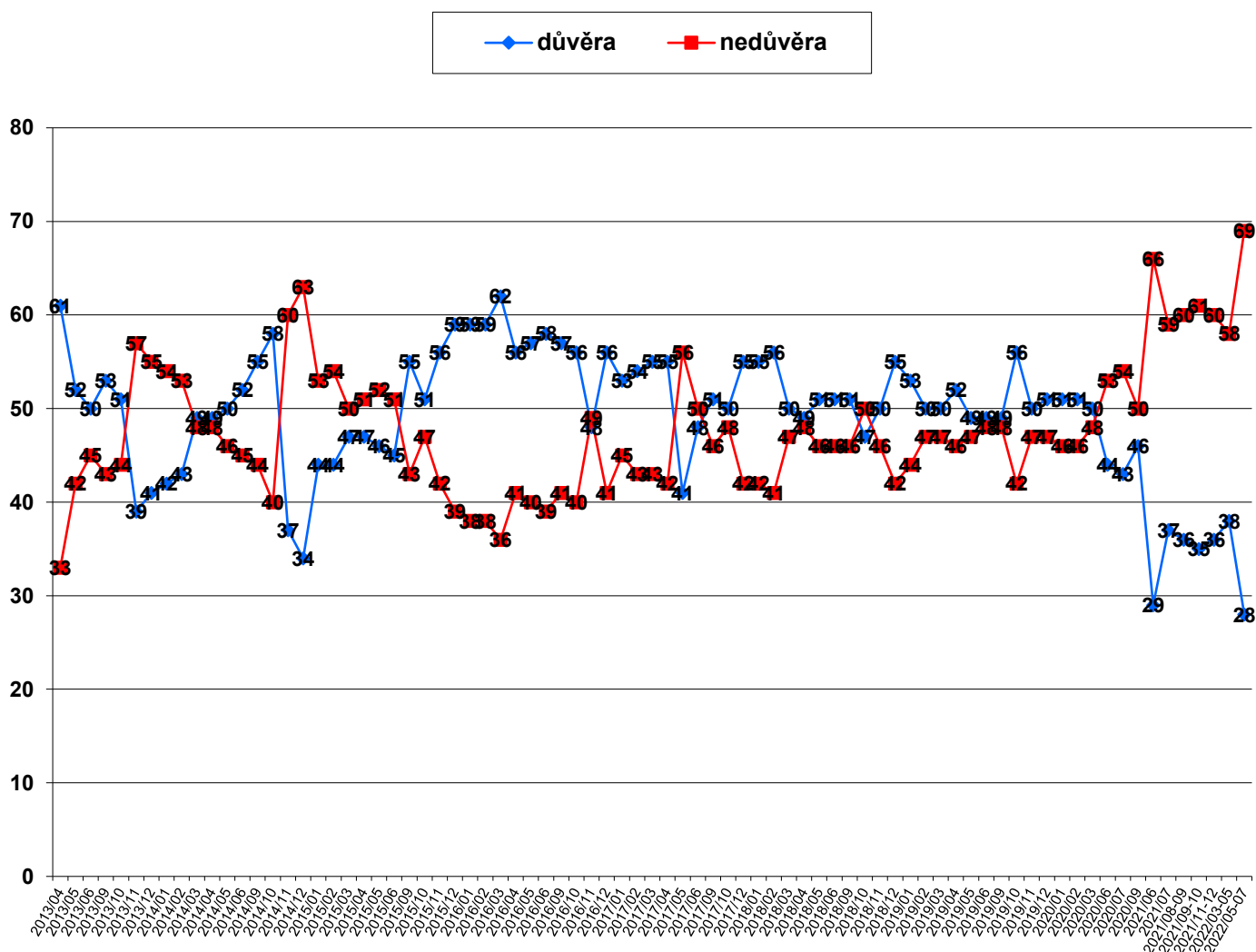
Tabulka 1b: Nedůvěra obyvatel ústavním institucím (%) – časové srovnání

NEDŮVĚRA	III/20	VI/20	VII/20	IX/20	VI/21	VII/21	VIII-IX/21	IX-X/21	XI-XII/21	III-V/22	V-VII/22
Prezident	48	53	54	50	66	59	60	61	60	58	69
Vláda	51	56	55	52	68	60	65	65	63	62	68
Poslanecká sněmovna	60	61	61	58	73	66	68	67	65	64	67
Senát	55	57	55	56	63	59	56	60	62	61	58
Krajské zastupitelstvo	35	42	39	38	39	36	36	38	39	31	34
Obecní zastupitelstvo	30	33	32	32	34	30	30	33	32	24	29
Starosta	30	33	31	32	32	27	27	32	26	27	28
Hejtman	36	45	40	38	36	34	33	40	37	29	32

Poznámka: Hodnoty v tabulce jsou součtem odpovědí „rozhodně nedůvěřuje“ a „spíše nedůvěřuje“. Dopočet do 100 % tvoří odpovědi „spíše důvěřuje“ a „rozhodně důvěřuje“ a odpověď „nevím“.

Zdroj: CVVM SOÚ AV ČR, Naše společnost.

Graf 2: Vývoj důvěry/nedůvěry v prezidenta (% , duben 2013 – květen/červenec 2022)

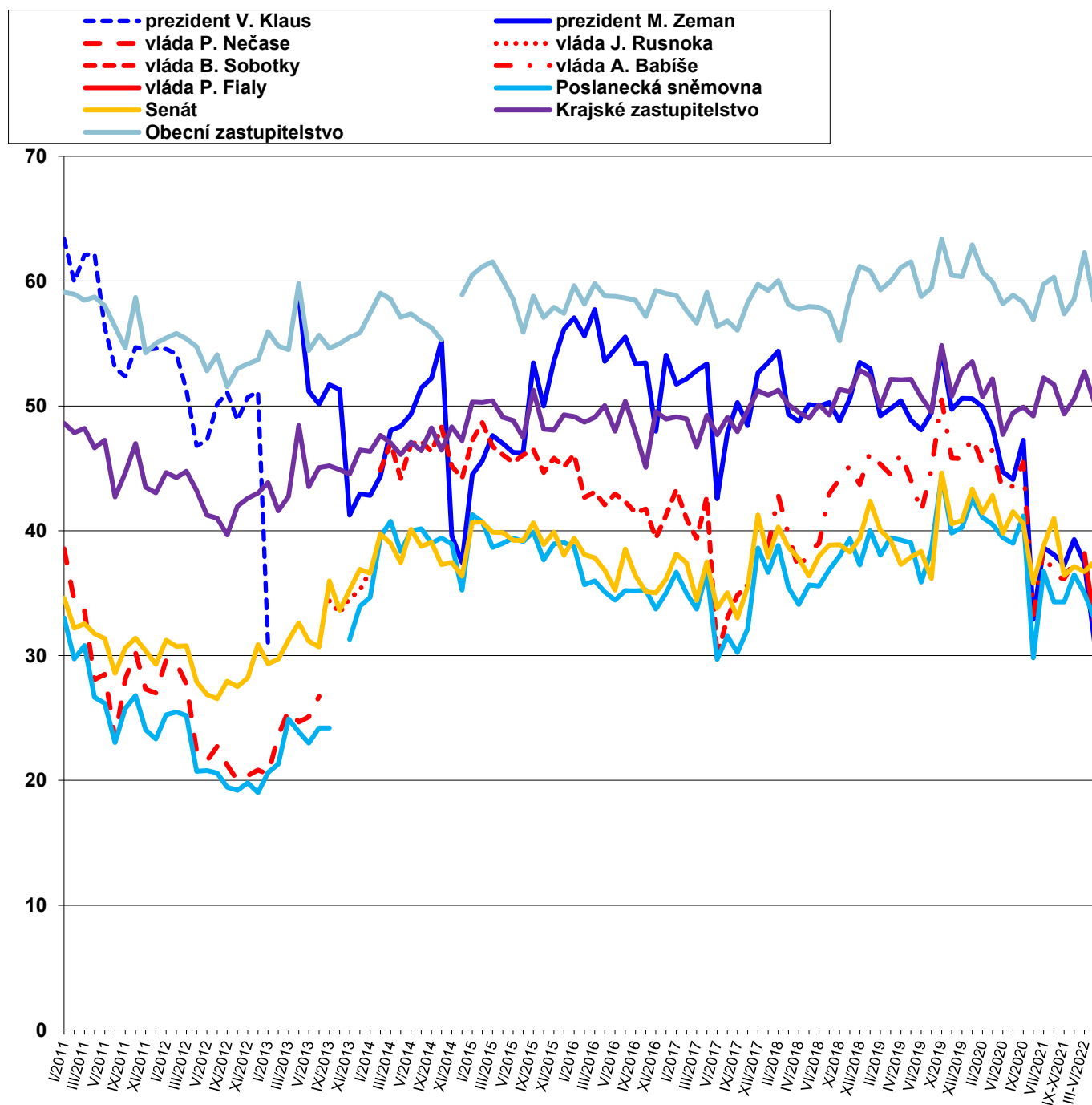


Zdroj: Výzkumy CVVM SOÚ AV ČR, Naše společnost.

V časovém srovnání, které nabízejí tabulky 1a a 1b, můžeme vidět, že v porovnání s předchozím šetřením z jara 2022 se snížila důvěra nebo zvýšila nedůvěra v případě prezidenta (pokles důvěry o 10 procentních bodů, nárůst nedůvěry o 11 procentních bodů), vlády (pokles důvěry o 7 procentních bodů, nárůst nedůvěry o 6 procentních bodů), Poslanecké sněmovny (pokles důvěry o 4 procentní body), krajských zastupitelstev (pokles důvěry o 6 procentních bodů) a obecních zastupitelstev (pokles důvěry o 4 procentní body, nárůst nedůvěry o 5 procentních bodů). Jiné změny nepřekročily hranici možné výběrové chyby.

Dlouhodobé srovnání nabízí graf 3 a interaktivní verzi grafů s vývojem důvěry a nedůvěry jednotlivým institucím lze rovněž nalézt ve webové aplikaci CVVM (cvvmapp.soc.cas.cz), v případě některých institucí je zde časová řada údajů již od roku 1990.

Graf 3: Důvěra ústavním institucím v letech 2011 - 2022 (index důvěry)²



Zdroj: Výzkumy CVVM SOÚ AV ČR, Naše společnost.

Podrobnější analýza ukázala, že u všech zkoumaných institucí důvěra k nim vykazuje významnou pozitivní korelaci se spokojeností s politickou situací (v případě prezidenta je tato korelace ovšem velmi slabá), s hodnocením ekonomické situace v ČR a spokojeností s vlastním životem (u prezidenta je tato korelace opět pouze slabá). Kromě prezidenta, kde korelace není průkazná, se u důvěry zkoumaným institucím objevuje i pozitivní korelace se zlepšujícím se

² Index důvěry může nabývat hodnot od 0 do 100 a je vypočítán jako součtový skóre z nezaokrouhlených hodnot procentních podílů příslušných variant odpovědí vynásobených hodnotami 1 (rozhodně důvěřuje), 0,75 (spíše důvěřuje), 0,5 (neví), 0,25 (spíše nedůvěřuje) a 0 (rozhodně nedůvěřuje).

hodnocením životní úrovně vlastní domácnosti a s jejím rostoucím příjmem. S rostoucím zájmem o politiku se důvěra mírně zvyšuje v případě krajských zastupitelstev, hejtmanů, Senátu a Poslanecké sněmovny. S posunem po pravolevé škále politické orientace od levice k pravici roste důvěra v případě vlády, Poslanecké sněmovny, Senátu, krajských zastupitelstev a hejtmanů. Zároveň u všech institucí je důvěra pozitivně korelována navzájem, i když u vztahu mezi důvěrou prezidentovi a důvěrou Senátu je tato korelace velmi slabá. Zcela logicky nejsilnější propojení vykazují důvěra vládě s důvěrou Poslanecké sněmovně³, důvěra krajským zastupitelstvům s důvěrou hejtmanům⁴ a důvěra obecní zastupitelstvům s důvěrou starostům.⁵ V porovnání s předchozím volebním obdobím, kdy bylo složení Poslanecké sněmovny odlišné a kdy vládla zcela odlišně politicky složená vláda, výrazně posílilo i propojení důvěr mezi Poslaneckou sněmovnou a Senátem⁶ a mezi vládou a Senátem⁷.

Z podrobnější analýzy dále vyplývá, že častěji prezidentovi důvěřují či méně nedůvěřují lidé ve věku od 65 let výše, dotázaní z obcí a malých měst s populací do 2 tisíc obyvatel, obyvatelé Čech a zvláště Středočeského kraje, důchodci a voliči ANO. Naopak nižší důvěru nebo vyšší nedůvěru k prezidentovi vykazují absolventi vysokých škol, dotázaní z měst s populací od 5 do 20 tisíc obyvatel, Moravané, lidé pracující v kvalifikovaných dělnických profesích a voliči koalice Pirátů a STAN.

Vládě častěji důvěřovali nebo méně nedůvěřovali lidé ve věku 15 až 29 let, absolventi vysokých škol, respondenti z obcí a malých měst do 2 tisíc obyvatel, obyvatelé Prahy a Středočeského kraje a obecněji Čech, studenti, podnikatelé nebo samostatně činní, vyšší odborní nebo vedoucí pracovníci, ti, kdo se politicky řadí do pravého středu nebo jednoznačně na pravici a voliči koalic SPOLU nebo PirSTAN. Naopak relativně nižší důvěru nebo vyšší podíl nedůvěřujících vládě šetření ukázalo mezi respondenty od 55 let výše, dotázanými se středním vzděláním nebo vyučenými bez maturity, obyvateli Pardubického, Královéhradeckého nebo Moravskoslezského kraje a kraje Vysočiny, Moravany, důchodci, nekvalifikovanými nebo polokvalifikovanými dělníky, těmi, kdo se politicky řadí jednoznačně na levici nebo do levého středu, a voliči ANO, SPD či KSČM nebo rozhodnými nevoliči.

Poslanecké sněmovně častěji důvěřují nebo méně nedůvěřují mladí lidé ve věku do 29 let, absolventi vysokých škol, respondenti z obcí a malých měst do 2 tisíc obyvatel, dotázaní z Čech a zejména z Prahy nebo Středočeského kraje, studenti, vyšší odborní nebo vedoucí pracovníci, ti, kdo se politicky řadí jednoznačně na pravici nebo do pravého středu, a voliči koalice SPOLU či koalice PirSTAN. Naopak relativně nižší důvěru nebo vyšší podíl nedůvěřujících Poslanecké sněmovně šetření ukázalo mezi lidmi se středním vzděláním nebo vyučenými bez maturity, lidmi z měst s populací od 5 do 20 tisíc obyvatel, Moravany a zvláště dotázanými z Moravskoslezského kraje či kraje Vysočiny, lidmi pracujícími v dělnických profesích, těmi, kdo se politicky řadí jednoznačně na levici nebo do levého středu, voliči KSČM, SPD či ANO a rozhodnými nevoliči.

Senátu ve zvýšené míře důvěřují či ve snížené míře nedůvěřují mladí ve věku do 19 let, lidé ve věku od 30 do 39 let, absolventi vysokých škol, studenti, samostatně činní bez zaměstnanců, vyšší odborní nebo vedoucí pracovníci, respondenti z obcí a malých měst s populací do 2 tisíc obyvatel, dotázaní z Čech, a to zejména Pražané a dotázaní ze Středočeského kraje, ti, kdo se politicky řadí jednoznačně na pravici nebo do pravého středu, a voliči koalice SPOLU či koalice Pirátů a STAN. Naopak relativně nižší důvěru nebo vyšší podíl nedůvěřujících Senátu šetření ukázalo mezi respondenty ve věku od 65 let výše, středoškoláky a vyučenými bez maturity, polokvalifikovanými nebo nekvalifikovanými dělníky, občany z měst s populací od 5 do 20 tisíc obyvatel, Moravany a zvláště respondenty z Moravskoslezského kraje, ale i z kraje Jihočeského či Královéhradeckého, věřícími katolíky, těmi, kdo se politicky řadí jednoznačně na levici nebo do levého středu, voliči ANO, KSČM či SPD a rozhodnými nevoliči.

Vyšší důvěra nebo nižší nedůvěra ke krajským zastupitelstvům se objevuje u žen, dotázaných ve věku do 39 let, absolventů vysokých škol, studentů, řadových úředníků či provozních pracovníků, respondentů z obcí a malých měst do 2 tisíc obyvatel, dotázaných z Čech a zejména ze Středočeského kraje, ale i z Olomouckého kraje, těch, kdo se politicky řadí do pravého středu, a voličů koalice SPOLU. Naopak vyšší nedůvěru nebo menší důvěru krajským zastupitelstvům vyjadřují muži, lidé ve věku od 40 do 54 let a ve věku od 65 let výše, lidé se středním vzděláním nebo vyučení bez maturity, dotázaní z malých měst od 2 do 5 tisíc obyvatel či velkých měst od 50 tisíc obyvatel výše,

³ Spearmanův koeficient pořadové korelace mezi důvěrou vládě a důvěrou Poslanecké sněmovně činil 0,771.

⁴ Spearmanův koeficient pořadové korelace mezi důvěrou krajskému zastupitelstvu a důvěrou hejtmanovi činil 0,750.

⁵ Spearmanův koeficient pořadové korelace mezi důvěrou obecnímu zastupitelstvu a důvěrou starostovi činil 0,788.

⁶ Spearmanův koeficient pořadové korelace mezi důvěrou Poslanecké sněmovně a důvěrou Senátu činil 0,738.

⁷ Spearmanův koeficient pořadové korelace mezi důvěrou vládě a důvěrou Senátu činil 0,741.

respondenti z Moravy a zejména ze Zlínského a Moravskoslezského kraje, důchodci, kvalifikovaní dělníci, ti, kdo se politicky řadí jednoznačně na levici, a rozhodní nevoliči.

V případě hejtmanů a pražského primátora se pak vyšší důvěra nebo nižší nedůvěra objevuje u žen, studentů, dotázaných z obcí a malých měst do 2 tisíc obyvatel, respondentů z Čech a hlavně ze Středočeského, Plzeňského a Pardubického kraje, lidí bez náboženského vyznání, těch, kdo se politicky řadí do pravého středu, a voličů koalice SPOLU či PirSTAN. Naopak nižší důvěru nebo vyšší nedůvěru k hejtmanům vykazují muži, lidé se středním vzděláním nebo vyučením bez maturity, dotázaní z měst s populací od 2 do 5 tisíc obyvatel a z velkých měst s populací nad 50 tisíc obyvatel, Moravané a hlavně dotázaní z Moravskoslezského kraje, ti, kdo se politicky řadí jednoznačně na levici, voliči KSČM či SPD a rozhodní nevoliči.

U obecních zastupitelstev je vyšší důvěra či nižší nedůvěra mezi respondenty z obcí a malých měst do 2 tisíc obyvatel a rovněž z měst s populací od 5 do 20 tisíc obyvatel, lidmi z Čech a zejména ze Středočeského, Plzeňského a Královéhradeckého kraje a voliči ANO. Naopak nižší důvěra nebo vyšší nedůvěra ve vztahu k obecním zastupitelstvům se objevila u dotázaných z měst s populací od 50 tisíc obyvatel výše, Moravanů a zvláště u dotázaných ze Zlínského a Moravskoslezského kraje, těch, kdo se politicky řadí jednoznačně na levici, a rozhodných nevoličů.

Starostové mají zvýšenou důvěru nebo sníženou nedůvěru u respondentů z obcí a malých měst s populací do 2 tisíc obyvatel, dotázaných z Čech a hlavně ze Středočeského, Plzeňského, Královéhradeckého či Pardubického kraje, studentů a voličů ANO. Méně starostům důvěřují nebo více jim nedůvěřují respondenti z měst s populací od 50 tisíc obyvatel výše, Moravané a především dotázaní z Moravskoslezského kraje, ženy v domácnosti, samostatně činní bez zaměstnanců a rozhodní nevoliči.

V rámci šetření byla zjišťována také spokojenost se současnou politickou situací v naší zemi.⁸ Aktuální výsledky a časové srovnání nabízí tabulka 2.

Tabulka 2: Spokojenost/nespokojenost se současnou politickou situací v ČR (v %)

	III/20	VI/20	VII/20	IX/20	VI/21	VII/21	VIII-IX/21	IX-X/21	XI-XII/21	III-V/22	V-VII/22
Spokojen	21	20	18	21	12	13	14	12	11	21	14
Ani spokojen, ani nespokojen	40	34	34	31	26	34	32	30	31	26	21
Nespokojen	36	44	43	44	59	50	51	55	55	51	63

Poznámka: Hodnoty v tabulce jsou součtem odpovědí „velmi spokojen“ a „spíše spokojen“, resp. „spíše nespokojen“ a „velmi nespokojen“. Dopočet do 100 % tvoří odpověď „nevím“.

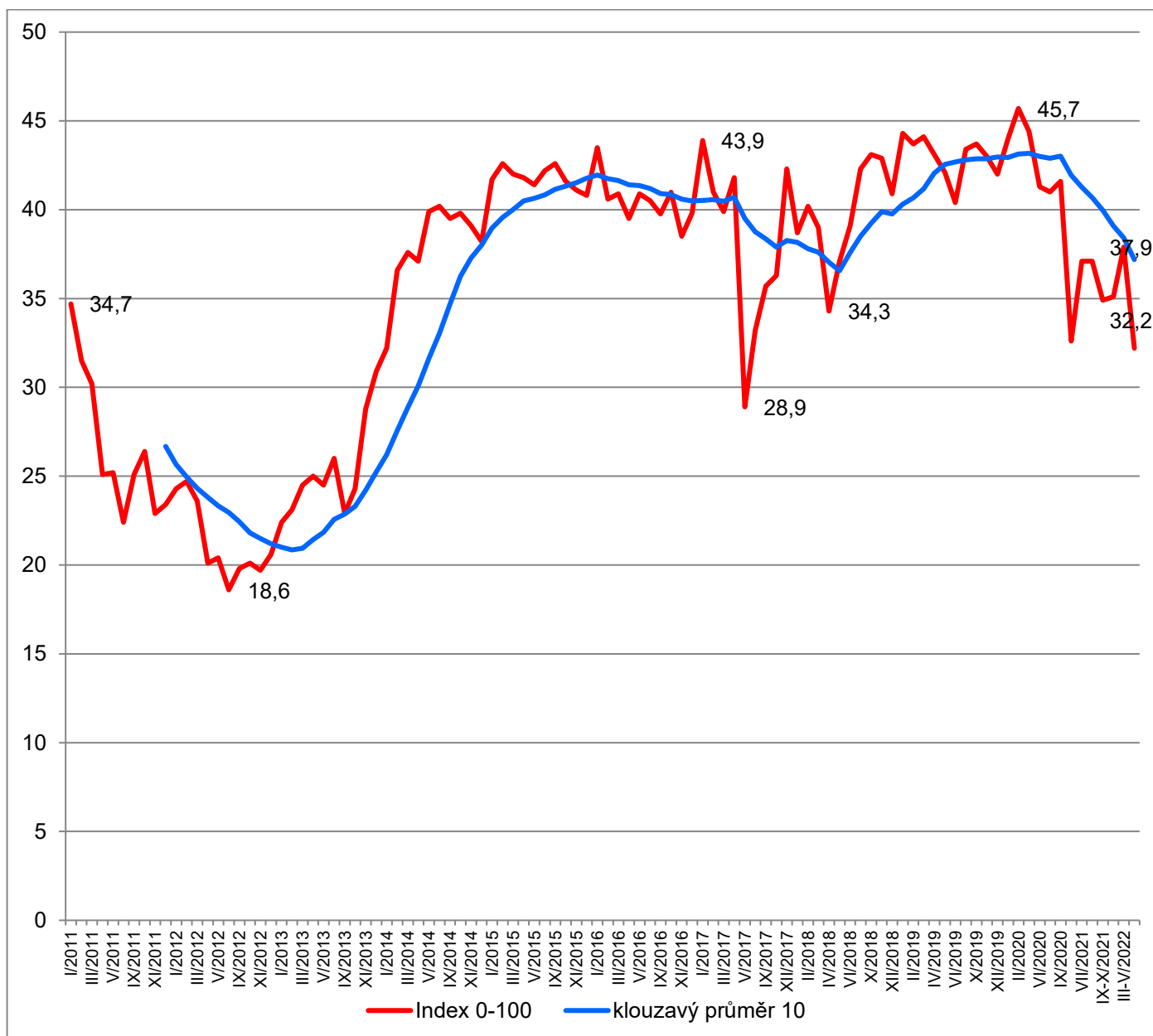
Zdroj: CVVM SOÚ AV ČR, Naše společnost.

Spokojenost se současnou politickou situací vyjadřovala jen sedmina (14 %) občanů, z nich 1 % „velmi“ a 13 % „spíše“. Ani spokojeno, ani nespokojeno se cítilo být 21 % obyvatel ČR. Nespokojenost s politickou situací pak dalo najevo 63 % dotázaných, když 38 % s ní bylo „spíše nespokojeno“ a 25 % „velmi nespokojeno“. Zbytek (2 %) respondentů zvolil variantu „nevím“.

V porovnání s posledním šetřením z jara 2022 (viz tabulku 2 a graf 4) se hodnocení politické situace výrazně zhoršilo. Podíl spokojených s politickou situací klesl o 7 procentních bodů a podíl nespokojených vzrostl o 12 procentních bodů. Pokles zaznamenal i podíl těch, kdo jsou „ani spokojeni, ani nespokojeni“ (o 5 procentních bodů). Hodnocení politické situace se tak dostalo na nejhorší úroveň od května 2017, kdy se do hodnocení promítala eskalující vládní krize tehdejší koaliční vlády ČSSD, ANO a KDU-ČSL premiéra Bohuslava Sobotky, i když v červnu 2021 byl zaznamenán v podstatě srovnatelný výsledek. V dlouhodobém srovnání ovšem i nadále je spokojenost se současnou politickou situací výrazně vyšší, než bývala v období let 2012 a 2013, jak ukazuje graf 4.

⁸ Otázka: „Zamyslíte-li se nad celkovou současnou politickou situací v České republice, řekli byste, že jste s ní velmi spokojen, spíše spokojen, ani spokojen, ani nespokojen, spíše nespokojen, velmi nespokojen?“

Graf 4: Spokojenost se současnou politickou situací v letech 2011- 2022 (index spokojenosti 0-100)⁹



Zdroj: Výzkumy CVVM SOÚ AV ČR, Naše společnost.

Podrobnější analýza ukázala, že spokojenost s politickou situací roste se zlepšujícím se hodnocením životní úrovně vlastní domácnosti, se zlepšujícím se hodnocením ekonomické situace v ČR, s rostoucí spokojeností se svým životem celkově a se zvyšujícím se příjmem domácnosti. Spokojenější nebo méně nespokojení s politickou situací jsou muži, mladí lidé ve věku 15 až 19 let, absolventi vysokých škol, obyvatelé Čech a hlavně Pražané a obyvatelé Středočeského či Plzeňského kraje, studenti, podnikatelé se zaměstnanci, lidé, kteří se na pravolevé škále politicky řadí jednoznačně na pravici nebo do pravého středu, voliči koalice SPOLU nebo koalice PirSTAN a ti, kdo důvěřují všem zkoumaným institucím. Vyšší nespokojenost nebo nižší spokojenost naopak vyjadřovali ženy, lidé ve věku od 55

⁹ Index spokojenosti může nabývat hodnot od 0 do 100 a je vypočítán jako součtový skóre z nezaokrouhlených hodnot procentních podílů příslušných variant odpovědí vynásobených hodnotami 1 (velmi spokojen), 0,75 (spíše spokojen), 0,5 (ani spokojen, ani nespokojen + neví), 0,25 (spíše nespokojen) a 0 (velmi nespokojen). Kluzavý průměr 10 představuje řadu průměrů indexu spokojenosti z deseti po sobě jdoucích šetření, přičemž 10 je počet šetření, které CVVM zpravidla realizuje v průběhu jednoho roku.

výše, respondenti se středním vzděláním nebo vyučení bez maturity, Moravané a zejména obyvatelé Moravskoslezského kraje, dále i dotázaní z Pardubického či Královéhradeckého kraje, důchodci, polokvalifikovaní nebo nekvalifikovaní dělníci, lidé, kteří se politicky řadí jednoznačně na levici nebo k levému středu, volí ANO či SPD, rozhodně nevolí a ti, kdo zkoumaným ústavním institucím nedůvěřují.

Technické parametry výzkumu

Výzkum:	Naše společnost, v22-05
Realizátor:	Centrum pro výzkum veřejného mínění, Sociologický ústav AV ČR, v. v. i.
Projekt:	Naše společnost – projekt kontinuálního výzkumu veřejného mínění CVVM SOÚ AV ČR
Termín terénního šetření:	14. 5. – 11. 7. 2022
Výběr respondentů:	Kvótní výběr
Kvóty:	Kraj (oblastí NUTS 3), velikost místa bydliště, pohlaví, věk, vzdělání
Vážení dat:	Vzdělání X NUTS2, věk X NUTS2, pohlaví X kraj, velikost místa bydliště X věk, vzdělání X věk
Zdroj dat pro kvótní výběr a vážení dat:	Český statistický úřad
Reprezentativita:	Obyvatelstvo ČR ve věku od 15 let
Počet dotázaných:	994
Počet tazatelů:	76
Metoda sběru dat:	Osobní rozhovor tazatele s respondentem – dotazování CAPI
Výzkumný nástroj:	Standardizovaný dotazník
Otázky:	PI.1, PS.1
Kód zprávy:	pi220720
Zveřejněno dne:	20. července 2022
Zpracoval:	Jan Červenka

Slovníček pojmů:

Kvótní výběr – napodobuje strukturu základního souboru (u nás je to obyvatelstvo České republiky starší 15 let) pomocí nastavení velikosti vybraných parametrů, tzv. kvót. Jinými slovy kvótní výběr je založen na stejném procentuálním zastoupení vybraných vlastností. Pro tvorbu kvót používáme údaje z Českého statistického úřadu. V našich výzkumech jsou stanoveny kvóty na pohlaví, věk, vzdělání, region a velikost obce. Vzorek je tedy vybrán tak, aby procentuální podíl např. mužů a žen ve vzorku odpovídal procentuálnímu podílu mužů a žen v každém kraji ČR. Podobně je zachován procentuální podíl obyvatel jednotlivých krajů ČR, občanů různých věkových kategorií, lidí s různým stupněm dosaženého vzdělání a z různě velkých obcí.

Reprezentativní výběr je takový výběr z celé populace, z jehož vlastností se dá platně usuzovat na vlastnosti celé populace. V našem případě to tedy znamená, že respondenti jsou vybráni tak, abychom zjištěné údaje mohli zobecnit na obyvatele České republiky starší 15 let.

Vážení dat – způsob zvýšení reprezentativity souboru vzhledem k vybraným charakteristikám populace pomocí přiřazení váhy každému respondentovi. Váhy jsou vytvářeny pomocí metody iterativního proporčního vážení a pohybují se v rozsahu 0,333 až 3.

Centrum pro výzkum veřejného mínění (CVVM) je výzkumným oddělením Sociologického ústavu AV ČR, v. v. i.. Jeho historie sahá do roku 1946, kdy jako součást Ministerstva informací začal fungovat Československý ústav pro výzkum veřejného mínění. Současné Centrum vzniklo v roce 2001 převedením svého předchůdce (IVVM) z Českého statistického úřadu do Sociologického ústavu AV ČR, v. v. i.. Včlenění do vědecké instituce zaručuje kvalitní odborné zázemí a kredit pracoviště; jako součást akademického prostředí musí CVVM SOÚ AV ČR splňovat veškeré nároky a dosahovat tak té nejvyšší odborné úrovně. Hlavní náplní práce oddělení je výzkumný projekt Naše společnost, v jehož rámci je prováděno deset šetření ročně. Jedná se o průzkum veřejného mínění na reprezentativním vzorku české populace od 15 let, kterého se vždy účastní přibližně 1000 respondentů. Omnibusová podoba dotazníku umožňuje pokrýt velkou šíři námětů, a do šetření jsou proto pravidelně řazena politická, ekonomická i další obecně společenská témata. Jsou využívány jak opakované otázky, které umožňují sledovat vývoj zkoumaných jevů, tak náměty nové, reagující na aktuální dění. Díky dlouhodobému a kontinuálnímu charakteru je tento vědecký projekt zkoumání veřejného mínění v České republice ojedinělý.