

Tisková zpráva

Občané o materiálních životních podmínkách svých domácností – květen až červenec 2022

- ⊙ Přibližně polovina (51 %) Čechů hodnotí materiální životní podmínky svých domácností jako dobré, 11 % je pokládá za špatné a 37 % za „ani dobré, ani špatné“.
- ⊙ Hodnocení materiálních životních podmínek vlastní domácnosti se oproti červnu 2021 nezměnilo. Aktuální hodnocení je srovnatelné s tím, jež bylo zaznamenáno v červnu 2019, ale mírně zaostává za posledním předkoronavirovým výsledkem z ledna 2020.
- ⊙ Polovina (50 %) Čechů se domnívá, že v tomto roce se materiální životní podmínky jejich domácností zhorší, o málo více než desetina (12 %) očekává zlepšení a více než třetina (37 %) předpokládá, že se nezmění. Očekávání se oproti loňsku výrazně zhoršila.

Zpracoval:

Jan Červenka

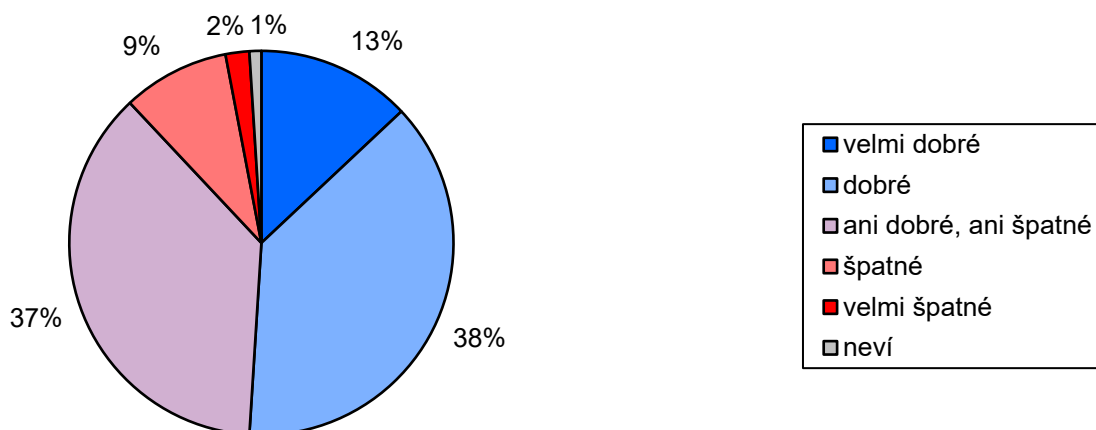
Centrum pro výzkum veřejného mínění, Sociologický ústav AV ČR, v.v.i.

Tel.: 210 310 586; e-mail: jan.cervenka@soc.cas.cz



V šetření CVVM SOÚ AV ČR, které probíhalo od poloviny května do začátku července 2022, byly položeny všem dotázaným dvě otázky týkající se hodnocení materiálních životních podmínek jejich domácností a očekávání vývoje těchto podmínek v tomto roce.

Graf 1: Hodnocení současných materiálních podmínek domácnosti¹ (%)



Zdroj: CVVM SOÚ AV ČR, Naše společnost 14. 5. – 11. 7. 2022, 994 respondentů starších 15 let, osobní rozhovor.

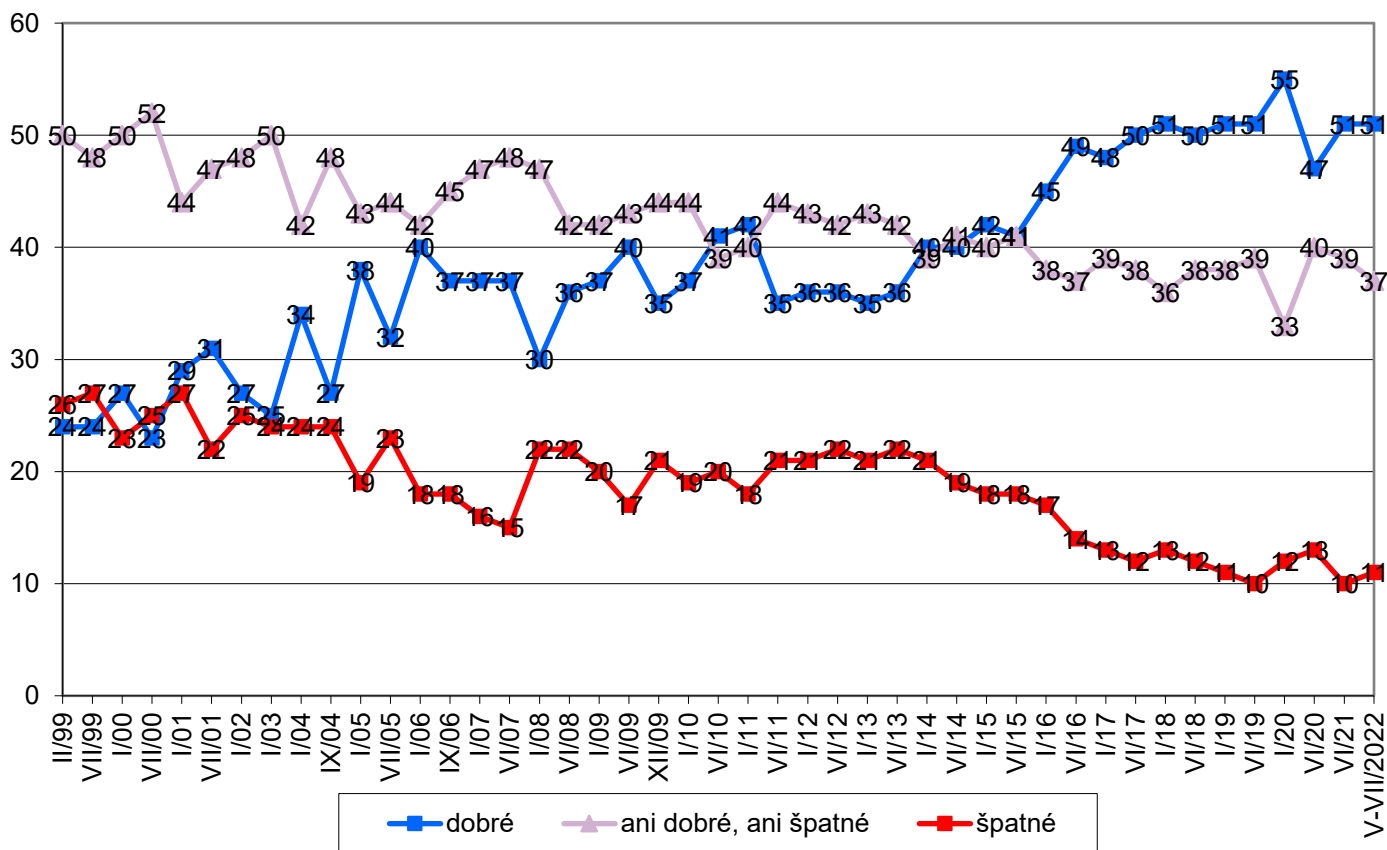
Pokud jde o hodnocení materiálních životních podmínek vlastní domácnosti (viz graf 1), přibližně polovina (51 %) občanů je hodnotí pozitivně, v tom 13 % je má za „velmi dobré“ a 38 % za „dobré“. Negativní hodnocení materiálních životních podmínek vlastní domácnosti se objevilo u přibližně desetiny (11 %) oslovených, když 9 % uvedlo odpověď „špatné“ a 2 % „velmi špatné“. Necelé dvě pětiny (37 %) respondentů pak materiální životní podmínky svých domácností hodnotí jako „ani dobré, ani špatné“.

Graf 2 zobrazuje vývoj hodnocení materiálních životních podmínek českých domácností od konce devadesátých let. Oproti poslednímu šetření uskutečněnému v červnu 2021 se hodnocení významně nezměnilo. V porovnání s

¹ Znění otázky: „Jak byste hodnotil současné materiální životní podmínky Vaší domácnosti? Jako velmi dobré, dobré, ani dobré, ani špatné, špatné, velmi špatné?“

historickým maximem z ledna 2020 je podíl příznivého hodnocení nižší o 4 procentní body. Aktuální hodnocení materiálních životních podmínek vlastních domácností se neliší od výsledků zaznamenávaných v letech 2018 a 2019.

Graf 2: Hodnocení současných materiálních podmínek domácnosti (%) – časové srovnání



Pozn.: Dopočet do 100 % tvoří odpovědi „neví“, kategorie „dobré“ zahrnuje součet podílů „velmi dobré“ a „dobré“, kategorie „špatné“ je součtem podílů „špatné“ a „velmi špatné“.

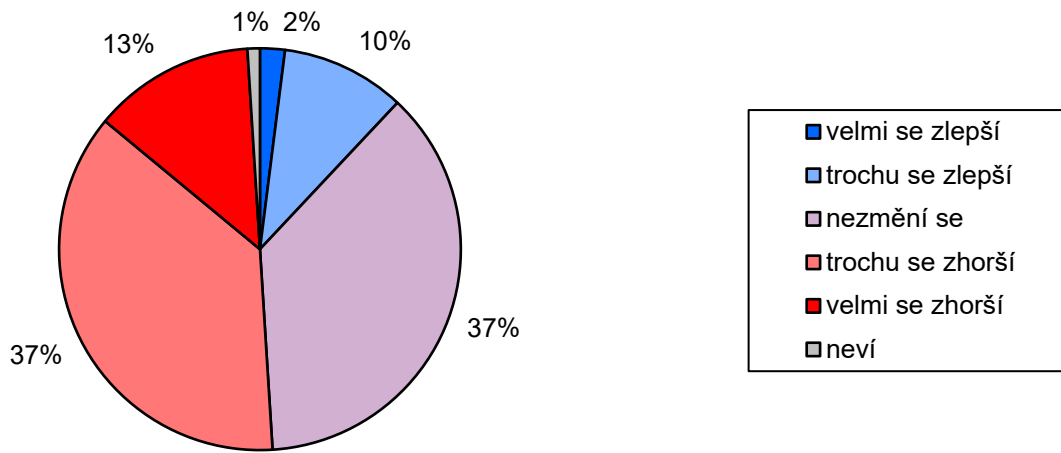
Zdroj: CVVM SOÚ AV ČR, Naše společnost.

Z podrobnější analýzy vyplynulo, že hodnocení materiálních životních podmínek domácnosti je zcela logicky statisticky významně propojené se subjektivním hodnocením její životní úrovně. Hodnocení materiálních životních podmínek pozitivně koreluje rovněž se zlepšujícím se hodnocením současné ekonomické situace, s rostoucí spokojeností s vlastním životem, s rostoucí spokojeností se současnou politickou situací, se zvyšujícím se příjmem, se zvyšujícím se stupněm nejvyššího dokončeného vzdělání a se zvyšujícím se zájmem o politiku. S rostoucím věkem se pak mírně zhoršuje a zlepšuje se z hlediska politického sebezařazení s posunem po pravolevé škále politické orientace od levice k pravici. Lépe je hodnotí mladí ve věku 15 až 29 let, absolventi vysokých škol, studenti, podnikatelé a samostatně činní, vysoce kvalifikovaní odborní či vedoucí pracovníci a voliči koalice SPOLU či koalice Pirátů a STAN. Naopak hůře materiální životní podmínky svých domácností vidí lidé ve věku od 65 let výše, dotázaní se středním vzděláním nebo vyučení bez maturity, důchodci, nezaměstnaní, respondenti pracující v dělnických profesích, voliči ANO, KSČM či SPD a rozhodnutí nevoliči.

Další otázkou bylo zjišťováno, jak se podle dotázaných budou materiální životní podmínky jejich domácností vyvíjet v nejbližší době.²

² Znění otázky: „Myslíte si, že se v tomto roce Vaše materiální životní podmínky velmi zlepší, trochu se zlepší, nezmění se, trochu se zhorší, velmi se zhorší?“

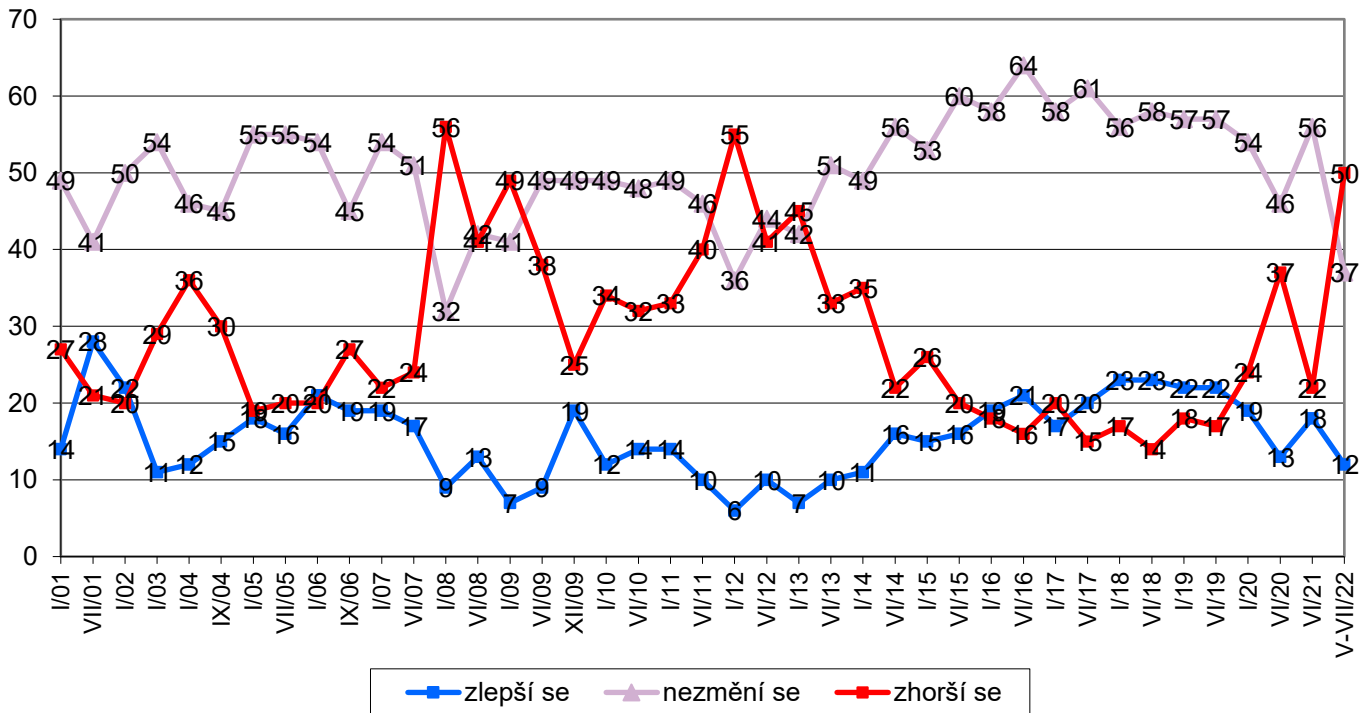
Graf 3: Očekávaný vývoj materiálních podmínek domácnosti (%)



Zdroj: CVVM SOÚ AV ČR, Naše společnost 14. 5. – 11. 7. 2022, 994 respondentů starších 15 let, osobní rozhovor.

Jak ukazují výsledky zachycené v grafu 3, polovina (50 %) občanů čeká zhoršení materiálních životních podmínek svých domácností v tomto roce, v tom 37 % soudí, že se podmínky trochu zhorší, a 13 % si myslí, že se velmi zhorší. Naopak zlepšení očekává jen o málo více než desetina (12 %) oslovených, v tom 10 % „trochu“ a 2 % „velmi“. 37 % se domnívá, že se materiální životní podmínky jejich domácností v tomto roce nezmění. Zbývajících 1 % respondentů se neumělo rozhodnout a zvolilo odpověď „nevím“.

Graf 4: Očekávaný vývoj materiálních podmínek domácnosti (%) – časové srovnání



Pozn.: Dopočet do 100 % tvoří odpovědi „neví“. Kategorie „zlepší se“ je součtem podílů „velmi se zlepší“ a „trochu se zlepší“, kategorie „zhorší se“ je součtem podílů „trochu se zhorší“ a „velmi se zhorší“.

Zdroj: CVVM SOÚ AV ČR, Naše společnost.

Z grafu 4 můžeme vyčíst, že oproti červnu 2021 se očekávání vývoje materiálních životních podmínek domácnosti velmi výrazně zhoršila, když podíl předpokládaného zhoršení se zvýšil o 28 procentních bodů a dostal se tak na nejvyšší úroveň od ledna 2012, kdy šetření zaznamenalo historicky druhý nejhorší výsledek. Mírný pokles (o 6 procentních bodů) zaznamenal podíl očekávaného zlepšení a o 19 procentních bodů poklesl podíl těch, kdo nepředpokládají žádnou změnu.

Očekávání budoucího vývoje materiálních životních podmínek úzce souvisí s jejich aktuálním hodnocením, když zhoršení situace předpokládají zejména lidé, kteří materiální životní podmínky své domácnosti hodnotí negativně (z nich 83 % uvedlo, že se materiální životní podmínky jejich domácností zhorší, mezi těmi, kdo materiální životní podmínky svých domácností hodnotí jako „ani dobré, ani špatné“, to bylo 66 % a mezi lidmi hodnotícími materiální životní podmínky svých domácností pozitivně to bylo jen 32 %). Dále pak vykazuje očekávané zhoršování souvislost s rostoucím věkem a zlepšováním se zlepšujícím se subjektivním hodnocením životní úrovně vlastní domácnosti, zlepšujícím se hodnocením ekonomické situace v ČR, s rostoucí spokojeností s politickou situací v ČR, s rostoucí spokojeností s vlastním životem a s posunem od levice k pravici na škále politické orientace. Příznivěji další vývoj nahlízejí absolventi vysokých škol, mladí lidé ve věku do 29 let, studenti, podnikatelé a samostatně činní. Naopak hůře vyhlídky hodnotí dotázaní ve věku od 65 let výše a důchodci.

Technické parametry výzkumu

Výzkum:	Naše společnost, v22-05
Realizátor:	Centrum pro výzkum veřejného mínění, Sociologický ústav AV ČR, v.v.i.
Projekt:	Naše společnost – projekt kontinuálního výzkumu veřejného mínění CVVM SOÚ AV ČR
Termín terénního šetření:	14. 5. – 11. 7. 2022
Výběr respondentů:	Kvótní výběr
Kvóty:	Kraj (oblasti NUTS 3), velikost místa bydliště, pohlaví, věk, vzdělání
Vážení dat:	Vzdělání X NUTS 2, věk X NUTS 2, pohlaví X kraj, velikost místa bydliště X věk, vzdělání X věk
Zdroj dat pro kvótní výběr a vážení dat:	Český statistický úřad
Reprezentativita:	Obyvatelstvo ČR ve věku od 15 let
Počet dotázaných:	994
Počet tazatelů:	76
Metoda sběru dat:	Osobní rozhovor tazatele s respondentem – dotazování CAPI
Výzkumný nástroj:	Standardizovaný dotazník
Kód tiskové zprávy:	eu220831
Otázky:	EU.33, EU.34
Zveřejněno dne:	31. srpna 2022
Zpracoval:	Jan Červenka

Slovníček pojmů:

Kvótní výběr – napodobuje strukturu základního souboru (u nás je to obyvatelstvo České republiky starší 15 let) pomocí nastavení velikosti vybraných parametrů, tzv. kvót. Jinými slovy kvótní výběr je založen na stejném procentuálním zastoupení vybraných vlastností. Pro tvorbu kvót používáme údaje z Českého statistického úřadu. V našich výzkumech jsou stanoveny kvóty na pohlaví, věk, vzdělání, region a velikost obce. Vzorek je tedy vybrán tak, aby procentuální podíl např. mužů a žen ve vzorku odpovídal procentuálnímu podílu mužů a žen v každém kraji ČR. Podobně je zachován procentuální podíl obyvatel jednotlivých krajů ČR, občanů různých věkových kategorií, lidí s různým stupněm dosaženého vzdělání a z různých velkých obcí.

Reprezentativní výběr je takový výběr z celé populace, z jehož vlastností se dá platně usuzovat na vlastnosti celé populace. V našem případě to tedy znamená, že respondenti jsou vybráni tak, abychom zjištěné údaje mohli zobecnit na obyvatele České republiky starší 15 let.

Vážení dat – způsob zvýšení reprezentativity souboru vzhledem k vybraným charakteristikám populace pomocí přiřazení váhy každému respondentovi. Váhy jsou vytvářeny pomocí metody iterativního proporčního vážení a pohybují se v rozsahu 0,333 až 3.

Centrum pro výzkum veřejného mínění (CVVM) je výzkumným oddělením Sociologického ústavu AV ČR, v.v.i.. Jeho historie sahá do roku 1946, kdy jako součást Ministerstva informací začal fungovat Československý ústav pro výzkum veřejného mínění. Současné Centrum vzniklo v roce 2001 převedením svého předchůdce (IVVM) z Českého statistického úřadu do Sociologického ústavu AV ČR, v.v.i.. Včlenění do vědecké instituce zaručuje kvalitní odborné zázemí a kredit pracoviště; jako součást akademického prostředí musí CVVM SOÚ AV ČR, splňovat veškeré nároky a dosahovat tak té nejvyšší odborné úrovně. Hlavní náplní práce oddělení je výzkumný projekt Naše společnost, v jehož rámci je prováděno deset šetření ročně. Jedná se o průzkum veřejného mínění na reprezentativním vzorku české populace od 15 let, kterého se vždy účastní přibližně 1000 respondentů. Omnibusová podoba dotazníku umožňuje pokrýt velkou šíři námětů, a do šetření jsou proto pravidelně řazena politická, ekonomická i další obecně společenská témata. Jsou využívány jak opakované otázky, které umožňují sledovat vývoj zkoumaných jevů, tak náměty nové, reagující na aktuální dění. Díky dlouhodobému a kontinuálnímu charakteru je tento vědecký projekt zkoumání veřejného mínění v České republice ojedinělý. |
