

Tisková zpráva

Občané o ekonomické situaci svých domácností – září až listopad 2022

- ⊙ Necelá polovina občanů (47 %) v aktuálním šetření uvedla, že jejich domácnosti vychází s příjmy snadno, naproti tomu více než polovina (52 %) přiznává, že vychází s příjmy obtížně.
- ⊙ Ve srovnání s posledním šetřením z června 2022 došlo k nárůstu (o 7 procentních bodů) podílu těch, kteří uvádějí, že vychází se svými příjmy obtížně.
- ⊙ Míra subjektivní deprivace v různých oblastech spotřeby je nejnižší u základních životních potřeb jako je jídlo, oblečení a běžné potřeby pro domácnost (6 % občanů uvedlo, že má jejich domácnost problém s jejich uspokojením) a nejvyšší u luxusního zboží, když čtyři pětiny (80 %) domácností podle svých slov na toto zboží nemají.
- ⊙ V porovnání se situací v červnu 2022 vzrostl podíl domácností, kterým příjem neumožňuje hradit náklady na zájmy a koníčky členů domácnosti, spořít, podporovat rodinu vlastních rodičů či dětí, nakupovat kvalitnější potraviny nebo luxusnější zboží a trávit dovolenou v zahraničí.

Zpracovala:
Naděžda Čadová
Centrum pro výzkum veřejného mínění, Sociologický ústav AV ČR, v. v. i.
Tel.: +420 210 310 583; e-mail: nadezda.cadova@soc.cas.cz

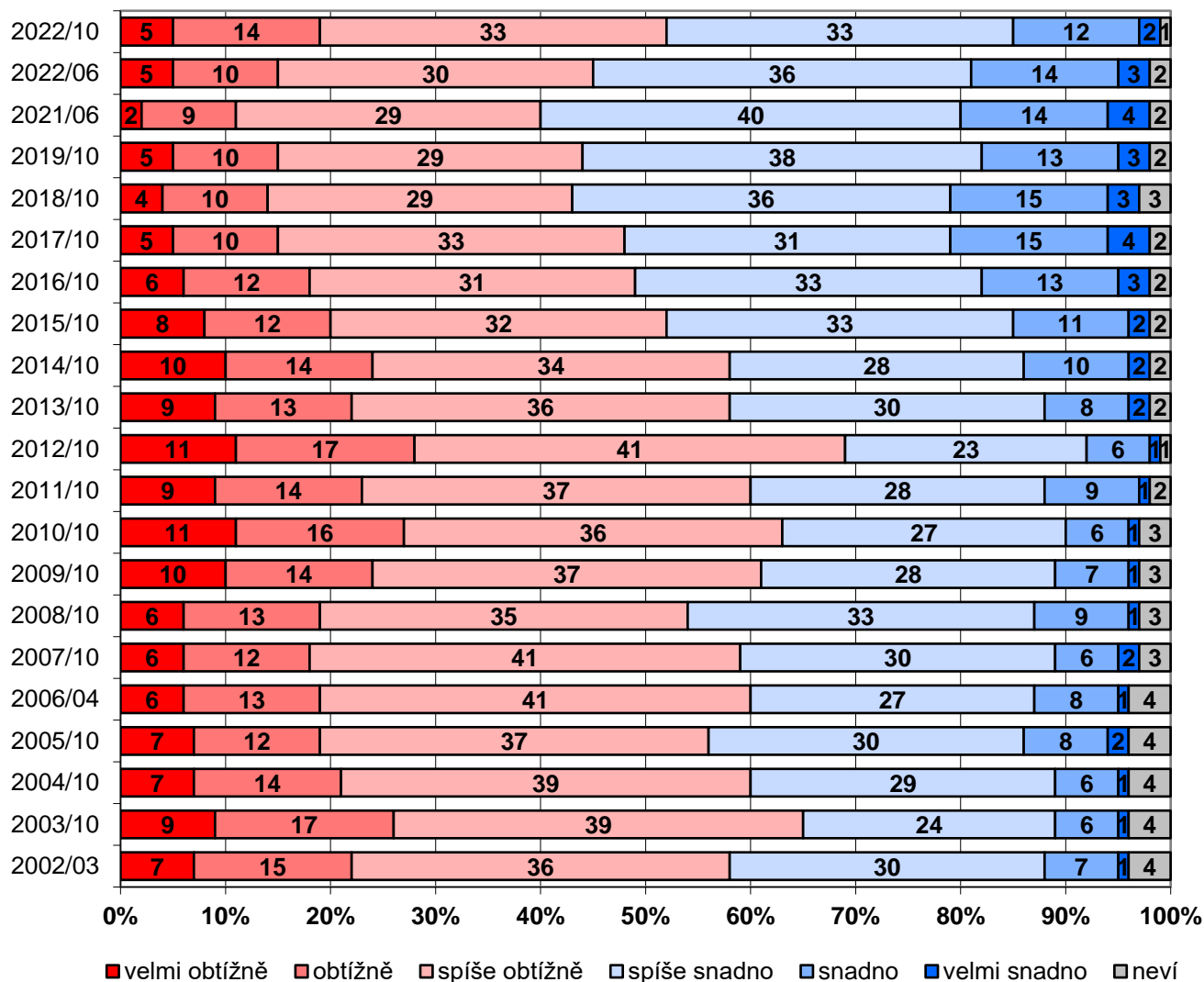


V rámci svého šetření, které CVVM realizovalo v období od začátku září do začátku listopadu 2022, se zaměřilo na otázku, jak lidé vnímají současnou socioekonomickou situaci svých domácností. Konkrétně se dotázaní vyjadřovali k tomu, zda je pro ně obtížné vyjít s příjmy. Dále se pak šetření podrobněji věnovalo tomu, na které potřeby mají domácnosti ve svém rozpočtu dostatek peněz a na které nikoli.

První otázka se týkala toho, jak snadno či obtížně lidé vycházejí se svým příjmem. Podle aktuálních výsledků (viz graf 1) převažují ti, kteří vycházejí se svými příjmy obtížně (52 %) nad těmi, kteří s příjmy vychází snadno (47 %). Skupina těch, kteří v současnosti se svým příjmem vychází jen „velmi obtížně“, zůstává relativně malá a představuje asi dvacetinu českých občanů (5 %), další přibližně sedminu (14 %) tvoří ti, kteří s příjmem vychází „obtížně“. Třetina oslovených (33 %) pak uvedla, že s příjmem vychází „spíše obtížně“, přičemž stejně velká část dotázaných (33 %) podle svých slov vyjde se svým příjmem „spíše snadno“. Více než desetina českých občanů (12 %) hospodaří se současným příjmem „snadno“ a pouhá 2 % pak dokonce „velmi snadno“. Zbylé 1 % oslovených zvolilo odpověď „nevím“.

Ve srovnání s posledním šetřením z období květen až červen 2022 došlo ke zvýšení (o 7 procentních bodů) podílu těch, kteří uvádějí, že se svými příjmy vychází obtížně (součet odpovědí „velmi obtížně“, „obtížně“ a „spíše obtížně“) a naopak poklesl (o 6 procentních bodů) podíl těch, kteří se svým příjmem vycházejí snadno (součet odpovědí „velmi snadno“, „snadno“ a „spíše snadno“). Z dlouhodobého srovnání vychází, že aktuální situace se nejvíce blíží situaci v letech 2015, 2016 a 2017, ale i 2008. V porovnání s dosud nejpříznivějším obrázkem z června 2021 narostl podíl těch, jež mají nějaké obtíže při hospodaření se svým příjmem, o 12 procentních bodů. Navzdory tomu však zůstává současná situace lepší, než byla v letech 2002 až 2014, pouze s výjimkou již zmíněného roku 2008, kdy byla situace srovnatelná s tou současnou. Současně je ale také aktuální výsledek nejhorší od roku 2016.

Graf 1: Jak domácnost vychází se svými příjmy¹ – časové srovnání (%)



Zdroj: CVVM SOÚ AV ČR, Naše společnost 8. 9. – 8. 11. 2022, 821 respondentů starších 15 let, osobní rozhovor.

Potíže při vycházení s příjmem domácnosti jsou pochopitelně poměrně silně zkorelovány s příjmem domácnosti, hodnota koeficientu korelace 0,4 (Spearmanova pořadová korelace). Mezi domácnostmi s příjmem do 20 000 Kč uvádí 81 % respondentů, že s příjmy vychází obtížně a 19 % že snadno, ale i mezi domácnostmi s příjmem nad 40 000 Kč měsíčně s ním vycházejí obtížně více než dvě pětiny domácností (41 %) a tři pětiny (59 %) naopak snadno. Hodnocení obtíží při vycházení s příjmem souvisí se subjektivním hodnocením životní úrovně domácnosti, když logicky s jeho zhoršováním roste rovněž podíl těch, kteří mají potíže s příjmem vyjít. Poměrně silná vazba existuje také se vzděláním respondenta, když potíže vyjít s příjmem připustilo 32 % respondentů s vysokoškolským vzděláním, 45 % se středním vzděláním s maturitou a 67 % se středním vzděláním bez maturity nebo vyučených. Potíže vyjít se svým příjmem pak častěji deklarovali důchodci, ženy v domácnosti nebo na rodičovské či mateřské dovolené, nezaměstnaní a lidé pracující v dělnických profesích a respondenti žijící v jednočlenných domácnostech.

¹ Znění otázky: „Jak Vaše domácnost vychází s příjmem, který v současné době má?“ Možnosti odpovědí: velmi obtížně, obtížně, spíše obtížně, spíše snadno, snadno, velmi snadno.

Všem respondentům byla také položena otázka zjišťující konkrétněji to, jak příjem domácnosti dostačuje na jednotlivé potřeby (viz tabulku 1).

Tabulka 1: Příjem domácnosti dostačuje na... (v %)²

	rozhodně ano	spíše ano	spíše ne	rozhodně ne	+/-
základní potřeby	50	43	5	1	93/6
uhradit zdravotní péči, léky, pomůcky	42	44	9	2	86/11
zájmy a koníčky	20	43	22	10	63//32
nakupovat kvalitnější potraviny	11	39	28	19	50/47
spořit	12	36	26	23	48/49
podporovat rodinu dětí a rodiče	10	29	23	18	39/41
trávit dovolenou v zahraničí	9	19	22	41	28/63
nakupovat luxusní zboží	2	9	26	54	11/80

Pozn. Dopočet do 100 % v řádcích tvoří odpovědi „neví“ a „netýká se“. Položky seřazeny sestupně podle podílu souhlasu (součet odpovědí „rozhodně ano“ a „spíše ano“).

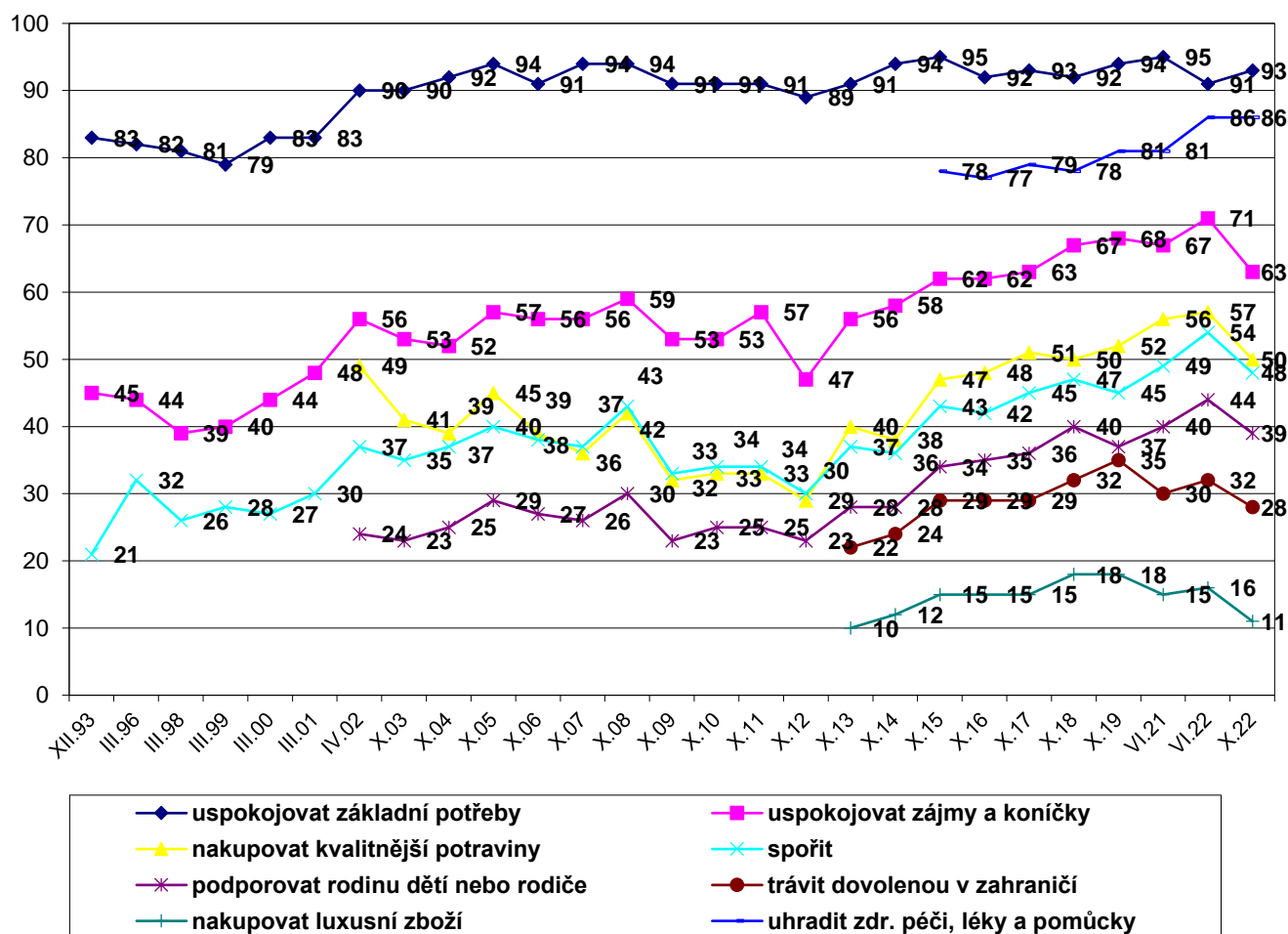
Zdroj: CVVM SOÚ AV ČR, Naše společnost 8. 9. – 8. 11. 2022, 821 respondentů starších 15 let, osobní rozhovor.

Z výsledků je patrné, že příjem naprosté většiny domácností (93 %) umožňuje uspokojovat základní potřeby (jídlo, oblečení, běžné potřeby pro domácnost), přitom polovině (50 %) to příjem „rozhodně“ umožňuje. Problém s financováním i jenom základních potřeb má více než dvacetina (6 %) dotázaných. Uhradit zdravotní péči, léky a pomůcky nedělá problém 86 % respondentů, což naopak představuje problém pro 11 % dotázaných. Příjem domácností pak většinou stačí i na financování koníčků a zájmů členů domácnosti, s čímž podle vlastního vyjádření nemají problém necelé dvě třetiny (63 %) domácností respondentů, naopak skoro třetina (32 %) dotázaných uvádí, že na volnočasové aktivity nemá nedostatek financí. V případě nákupu kvalitnějších potravin, spoření a finanční podpory rodiny dětí nebo rodičů jsou podíly domácností, které si to mohou a nemohou dovolit, přibližně shodné. Konkrétně nakupovat kvalitnější potraviny umožňuje příjem 50 % domácností a neumožňuje 47 %, spoření si může dovolit 48 % domácností a 49 % nikoliv a podporovat domácnost svých dětí nebo naopak rodičů umožní příjem 39 % domácností a 41 % naopak na to příjem nestačí. V případě dalších dvou oblastí již poměrně výrazně převažuje podíl těch, kterým danou věc příjem neumožňuje. Konkrétně trávit pravidelně dovolenou v zahraničí umožní příjem více než čtvrtině domácností (28 %) a necelým dvěma třetinám (63 %) nikoliv a jen o málo více než desetina domácností má dostatek prostředků na nákup luxusního zboží, čtyřem pětina (80 %) takové nákupy příjem neumožňuje.

Časové srovnání, u některých položek dokonce za posledních téměř 30 let, nabízí grafy 2a a 2b. Z něj je jasně patrné, že oproti poslednímu výzkumu z června 2022, se nijak nezměnily podíly domácností, kterým se daří z jejich příjmu uhradit základní potřeby a zdravotní péči, léky a pomůcky. U všech ostatních položek můžeme vidět pokles podílu domácností, které si mohou danou věc dovolit. Největší pokles jsme zaznamenali v případě uspokojování zájmů a koníčků, které si může dovolit o 8 procentních bodů méně domácností, a dále u nákupu kvalitnějších potravin (o 7 procentních bodů), spoření (o 6 procentních bodů), nákupu luxusního zboží a podpory rodiny vlastních rodičů či dětí (shodně o 5 procentních bodů) a možnosti trávit dovolenou v zahraničí (o 4 procentní body). Z dlouhodobého hlediska pak vidíme, že aktuální situace se nejvíce blíží situaci v roce 2017, pouze s výjimkou nákupu zdravotní péče, pomůcek a léků, kde je aktuální situace lepší, neboť to příjem umožňuje většímu podílu domácností (nárůst o 7 procentních bodů).

² Znění otázky: „Umožňuje celkový příjem Vaší domácnosti a) uspokojovat základní životní potřeby domácnosti - jídlo, oblečení a běžné potřeby pro domácnost, b) uspokojovat zájmy a koníčky členů Vaší domácnosti, c) spořit, d) podporovat rodinu Vašich dětí nebo Vaše rodiče, e) nakupovat zdravější nebo kvalitnější potraviny, f) pravidelně trávit dovolenou v zahraničí, g) nakupovat luxusní zboží, h) uhradit zdravotní péči, léky a zdravotní pomůcky.“ Varianty odpovědí: rozhodně ano, spíše ano, spíše ne, rozhodně ne.

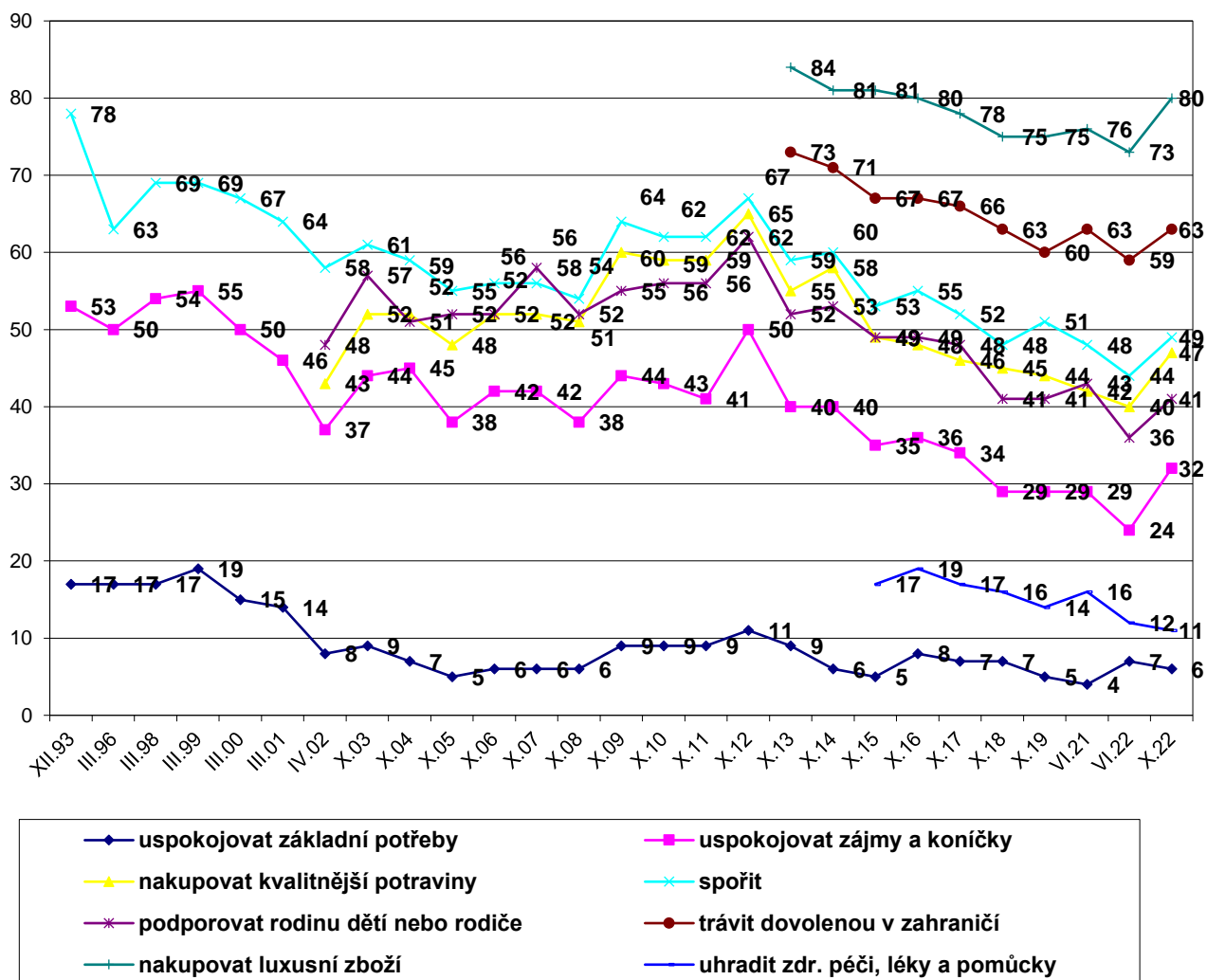
Graf 2a: Příjem umožňuje... (časové srovnání podílů pozitivních odp. v %)



Poznámka: Hodnoty v grafu jsou součtem odpovědí „rozhodně ano“ a „spíše ano“.

Zdroj: CVVM SOÚ AV ČR, Naše společnost.

Graf 2b: Příjem neumožňuje... (časové srovnání podílů negativních odp. v %)



Poznámka: Hodnoty v grafu jsou součtem odpovědí „rozhodně ne“ a „spíše ne“.

Zdroj: CVVM SOÚ AV ČR, Naše společnost.

Podrobnější analýza ukázala, že všechny položky silně korelují se subjektivním hodnocením životní úrovně vlastní domácnosti, výši jejího příjmu, deklarovanou snadností či obtížností vycházení s příjmem, ale též se stupněm nejvyššího dosaženého vzdělání.

Technické parametry výzkumu

<i>Výzkum:</i>	<i>Naše společnost, v22-09</i>
<i>Realizátor:</i>	<i>Centrum pro výzkum veřejného mínění, Sociologický ústav AV ČR, v. v. i.</i>
<i>Projekt:</i>	<i>Naše společnost – projekt kontinuálního výzkumu veřejného mínění CVVM SOÚ AV ČR</i>
<i>Termín terénního šetření:</i>	<i>8. 9. - 8. 11. 2022</i>
<i>Výběr respondentů:</i>	<i>Kvótní výběr</i>
<i>Kvóty:</i>	<i>Kraj (oblasti NUTS 3), velikost místa bydliště, pohlaví, věk, vzdělání</i>
<i>Vážení dat:</i>	<i>Vzdělání X NUTS2, věk X NUTS2, pohlaví X kraj, velikost místa bydliště X věk, vzdělání X věk</i>
<i>Zdroj dat pro kvótní výběr a vážení dat:</i>	<i>Český statistický úřad</i>
<i>Reprezentativita:</i>	<i>Obyvatelstvo ČR ve věku od 15 let</i>
<i>Počet dotázaných:</i>	<i>821</i>
<i>Počet tazatelů:</i>	<i>75</i>
<i>Metoda sběru dat:</i>	<i>Osobní rozhovor tazatele s respondentem - dotazování CAPI</i>
<i>Výzkumný nástroj:</i>	<i>Standardizovaný dotazník</i>
<i>Otázky:</i>	<i>EU_4, EU_23</i>
<i>Kód tiskové zprávy:</i>	<i>eu221121</i>
<i>Zveřejněno dne:</i>	<i>21. listopadu 2022</i>
<i>Zpracovala:</i>	<i>Naděžda Čadová</i>

Slovníček pojmů:

Kvótní výběr – napodobuje strukturu základního souboru (u nás je to obyvatelstvo České republiky starší 15 let) pomocí nastavení velikosti vybraných parametrů, tzv. kvót. Jinými slovy kvótní výběr je založen na stejném procentuálním zastoupení vybraných vlastností. Pro tvorbu kvót používáme údaje z Českého statistického úřadu. V našich výzkumech jsou stanoveny kvóty na pohlaví, věk, vzdělání, region a velikost obce. Vzorek je tedy vybrán tak, aby procentuální podíl např. mužů a žen ve vzorku odpovídal procentuálnímu podílu mužů a žen v každém kraji ČR. Podobně je zachován procentuální podíl obyvatel jednotlivých krajů ČR, občanů různých věkových kategorií, lidí s různým stupněm dosaženého vzdělání a z různě velkých obcí.

Reprezentativní výběr je takový výběr z celé populace, z jehož vlastností se dá platně usuzovat na vlastnosti celé populace. V našem případě to tedy znamená, že respondenti jsou vybráni tak, abychom zjištěné údaje mohli zobecnit na obyvatele České republiky starší 15 let.

Vážení dat – způsob zvýšení reprezentativity souboru vzhledem k vybraným charakteristikám populace pomocí přiřazení váhy každému respondentovi. Váhy jsou vytvářeny pomocí metody iterativního proporčního vážení a pohybují se v rozsahu 0,333 až 3.

Centrum pro výzkum veřejného mínění (CVVM) je výzkumným oddělením Sociologického ústavu AV ČR, v. v. i.. Jeho historie sahá do roku 1946, kdy jako součást Ministerstva informací začal fungovat Československý ústav pro výzkum veřejného mínění. Současné Centrum vzniklo v roce 2001 převedením svého předchůdce (IVVM) z Českého statistického úřadu do Sociologického ústavu AV ČR, v. v. i.. Včlenění do vědecké instituce zaručuje kvalitní odborné zázemí a kredit pracoviště; jako součást akademického prostředí musí CVVM SOÚ AV ČR splňovat veškeré nároky a dosahovat tak té nejvyšší odborné úrovně. Hlavní náplní práce oddělení je výzkumný projekt Naše společnost, v jehož rámci je prováděno deset šetření ročně. Jedná se o průzkum veřejného mínění na reprezentativním vzorku české populace od 15 let, kterého se vždy účastní přibližně 1000 respondentů. Omnibusová podoba dotazníku umožňuje pokrýt velkou šíři námětů, a do šetření jsou proto pravidelně řazena politická, ekonomická i další obecně společenská témata. Jsou využívány jak opakované otázky, které umožňují sledovat vývoj zkoumaných jevů, tak náměty nové, reagující na aktuální dění. Díky dlouhodobému a kontinuálnímu charakteru je tento vědecký projekt zkoumání veřejného mínění v České republice ojedinělý. |
