

## Tisková zpráva

### Důvěra ústavním institucím - září až listopad 2022

- ⊙ Prezidentovi důvěřovalo 33 % Čechů, vládě 28 %.
- ⊙ Poslanecká sněmovna má důvěru 28 % a Senát 34 % veřejnosti.
- ⊙ Nejvyšší důvěře se těšili starostové (62 %) s obecními zastupitelstvy (63 %).
- ⊙ S politickou situací bylo spokojeno 13 % občanů, nespokojenost vyjadřovala více než třípětinová většina (62 %) veřejnosti.

Zpracoval:

Jan Červenka

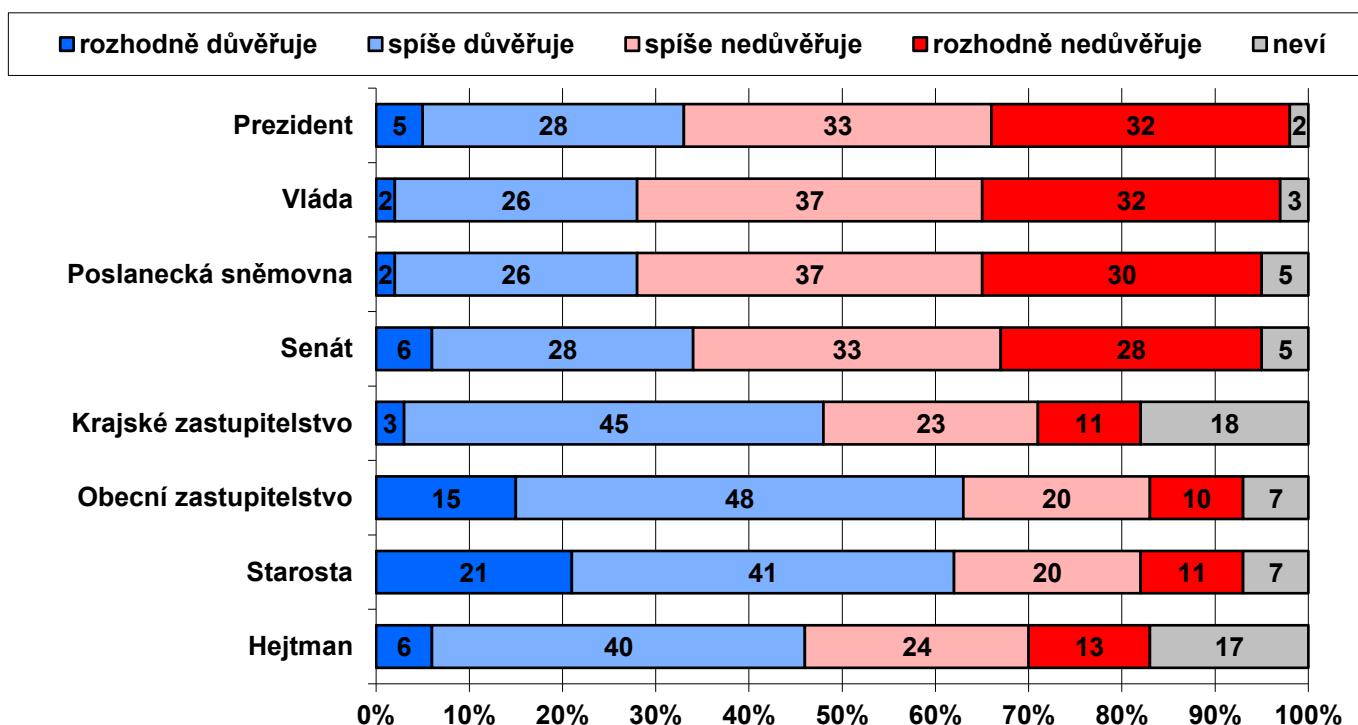
Centrum pro výzkum veřejného mínění, Sociologický ústav AV ČR, v. v. i.

Tel.: 210 310 586; e-mail: [jan.cervenka@soc.cas.cz](mailto:jan.cervenka@soc.cas.cz)



V reprezentativním šetření CVVM SOÚ AV ČR byla v průběhu období od září do listopadu 2022 vybraným občanům položena otázka, zda důvěřují základním ústavním institucím.<sup>1</sup> Sledování důvěry ústavním institucím je pravidelnou součástí našich šetření, což nám umožňuje mapovat vývoj postojů v dlouhodobém časovém horizontu.

Graf 1: Důvěra/nedůvěra obyvatel ústavním institucím (%)



Zdroj: CVVM SOÚ AV ČR, Naše společnost 8. 9. – 8. 11. 2022, 821 respondentů starších 15 let, osobní rozhovor.

Jak ukazují výsledky v grafu 1, prezidentovi republiky důvěru vyjadřovalo 33 % občanů, v tom 5 % prezidentovi důvěřovalo „rozhodně“ a 28 % „spíše“. Nedůvěru prezidentovi republiky vyslovilo 65 % respondentů, v tom 33 % „spíše“ a 32 % „rozhodně“. Vládě důvěřovalo 28 % české veřejnosti, v tom 2 % „rozhodně“ a 26 % „spíše“, naopak více než dvě třetiny (69 %) občanů vládě nedůvěřovaly (37 % „spíše“ a 32 % „rozhodně“). Poslanecké sněmovně

<sup>1</sup> Otázka: „Řekněte, prosím, důvěřujete a) prezidentovi republiky, b) vládě, c) Poslanecké sněmovně PČR, d) Senátu PČR, e) svému krajskému zastupitelstvu, f) svému obecnímu zastupitelstvu, p) starostovi Vaší obce či městské části, q) hejtmanovi vašeho kraje (primátorovi, pokud žijete v Praze)?“ Varianty odpovědí: rozhodně důvěřuje, spíše důvěřuje, spíše nedůvěřuje, rozhodně nedůvěřuje.

vyjadřovalo důvěru rovněž 28 % občanů, v tom 2 % „rozhodně“ a 26 % „spíše“, a 67 % jí nedůvěřovalo, přičemž 37 % „spíše“ a 30 % „rozhodně“. Senátu důvěru vyjádřilo 34 % občanů (6 % „rozhodně“, 28 % „spíše“) a 61 % Senátu naopak nedůvěřovalo (33 % „spíše“, 28 % „rozhodně“).

Na krajské (a v případě hlavního města Prahy magistrátní) úrovni důvěra aktuálně převažuje nad nedůvěrou v případě zastupitelstev i hejtmanů. Konkrétně krajským zastupitelstvům důvěřuje 48 % dotázaných (3 % „rozhodně“, 45 % „spíše“), nedůvěřuje jim 34 % (23 % „spíše“, 11 % „rozhodně“) a zbylých 18 % se nedokáže rozhodnout a volí variantu „nevím“. V případě hejtmanů (a v Praze primátora) důvěra činí 46 % (6 % „rozhodně“, 40 % „spíše“), nedůvěra dosahuje 37 % (24 % „spíše“, 13 % „rozhodně“) a podíl nerozhodnutých pak činí 17 %.

Podstatně lépe než všechny výše uvedené instituce jsou na tom obecní zastupitelstva, případně zastupitelstva městských částí a starostové. Konkrétně v případě obecních zastupitelstev podíl důvěry dosahoval 63 %, v tom 15 % obecním zastupitelstvům „rozhodně důvěřuje“ a 48 % jim „spíše důvěřuje“. Podíl nedůvěřujících u obecních zastupitelstev činí tři desetiny (30 %), přičemž „spíše“ jim nedůvěřuje 20 % občanů a „rozhodně nedůvěřuje“ dalších 10 %. Podobně jsou hodnoceni starostové, když jim důvěru vyjádřilo 62 % dotázaných, v tom 21 % „rozhodně“ a 41 % „spíše“, nedůvěra ke starostům dosahuje úrovně více než tři desetin (31 %), když 20 % respondentů podle svých slov starostům „spíše nedůvěřuje“ a 11 % jim „rozhodně nedůvěřuje“.

**Tabulka 1a: Důvěra obyvatel ústavním institucím (%) – časové srovnání**

DŮVĚRA	VII/20	IX/20	VI/21	VII/21	VIII-IX/21	IX-X/21	XI-XII/21	III-V/22	V-VII/22	IX-XI/22
Prezident	43	46	29	37	36	35	36	38	28	33
Vláda	41	43	28	37	32	32	33	35	28	28
Poslanecká sněmovna	32	36	21	29	26	28	30	30	26	28
Senát	36	35	27	34	38	30	32	33	32	34
Krajské zastupitelstvo	43	44	41	49	48	45	48	47	41	48
Obecní zastupitelstvo	63	61	58	63	64	60	61	65	61	63
Starosta	63	61	60	67	67	62	70	63	62	62
Hejtman	40	41	40	49	45	41	48	44	43	46

Poznámka: Hodnoty v tabulce jsou součtem odpovědí „rozhodně důvěřuje“ a „spíše důvěřuje“. Dopočet do 100 % tvoří odpovědi „spíše nedůvěřuje“ a „rozhodně nedůvěřuje“ a odpověď „nevím“.

Zdroj: CVVM SOÚ AV ČR, Naše společnost.

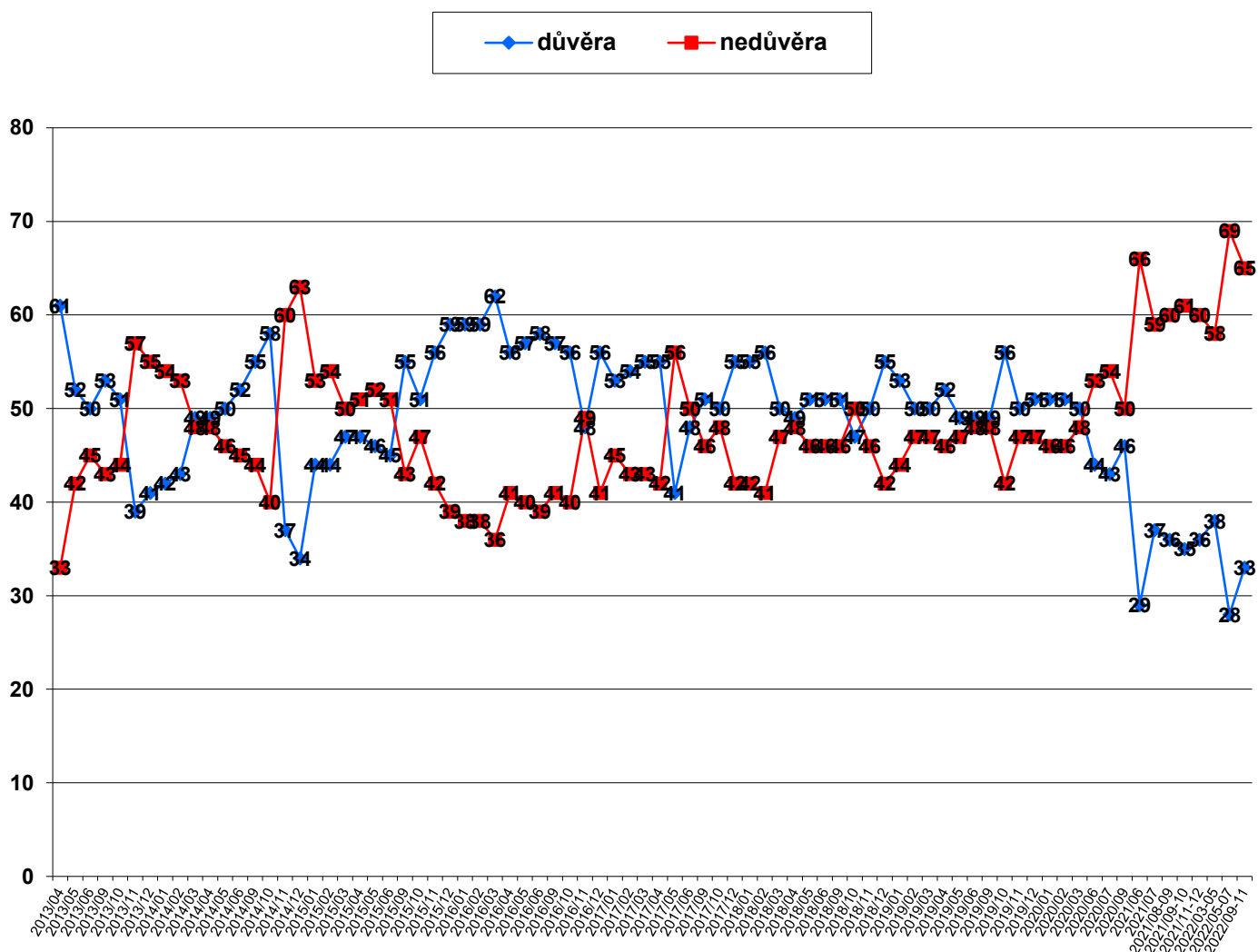
**Tabulka 1b: Nedůvěra obyvatel ústavním institucím (%) – časové srovnání**

NEDŮVĚRA	VII/20	IX/20	VI/21	VII/21	VIII-IX/21	IX-X/21	XI-XII/21	III-V/22	V-VII/22	IX-XI/22
Prezident	54	50	66	59	60	61	60	58	69	65
Vláda	55	52	68	60	65	65	63	62	68	69
Poslanecká sněmovna	61	58	73	66	68	67	65	64	67	67
Senát	55	56	63	59	56	60	62	61	58	61
Krajské zastupitelstvo	39	38	39	36	36	38	39	31	34	34
Obecní zastupitelstvo	32	32	34	30	30	33	32	24	29	30
Starosta	31	32	32	27	27	32	26	27	28	31
Hejtman	40	38	36	34	33	40	37	29	32	37

Poznámka: Hodnoty v tabulce jsou součtem odpovědí „rozhodně nedůvěřuje“ a „spíše nedůvěřuje“. Dopočet do 100 % tvoří odpovědi „spíše důvěřuje“ a „rozhodně důvěřuje“ a odpověď „nevím“.

Zdroj: CVVM SOÚ AV ČR, Naše společnost.

Graf 2: Vývoj důvěry/nedůvěry v prezidenta (% , duben 2013 – září/listopad 2022)

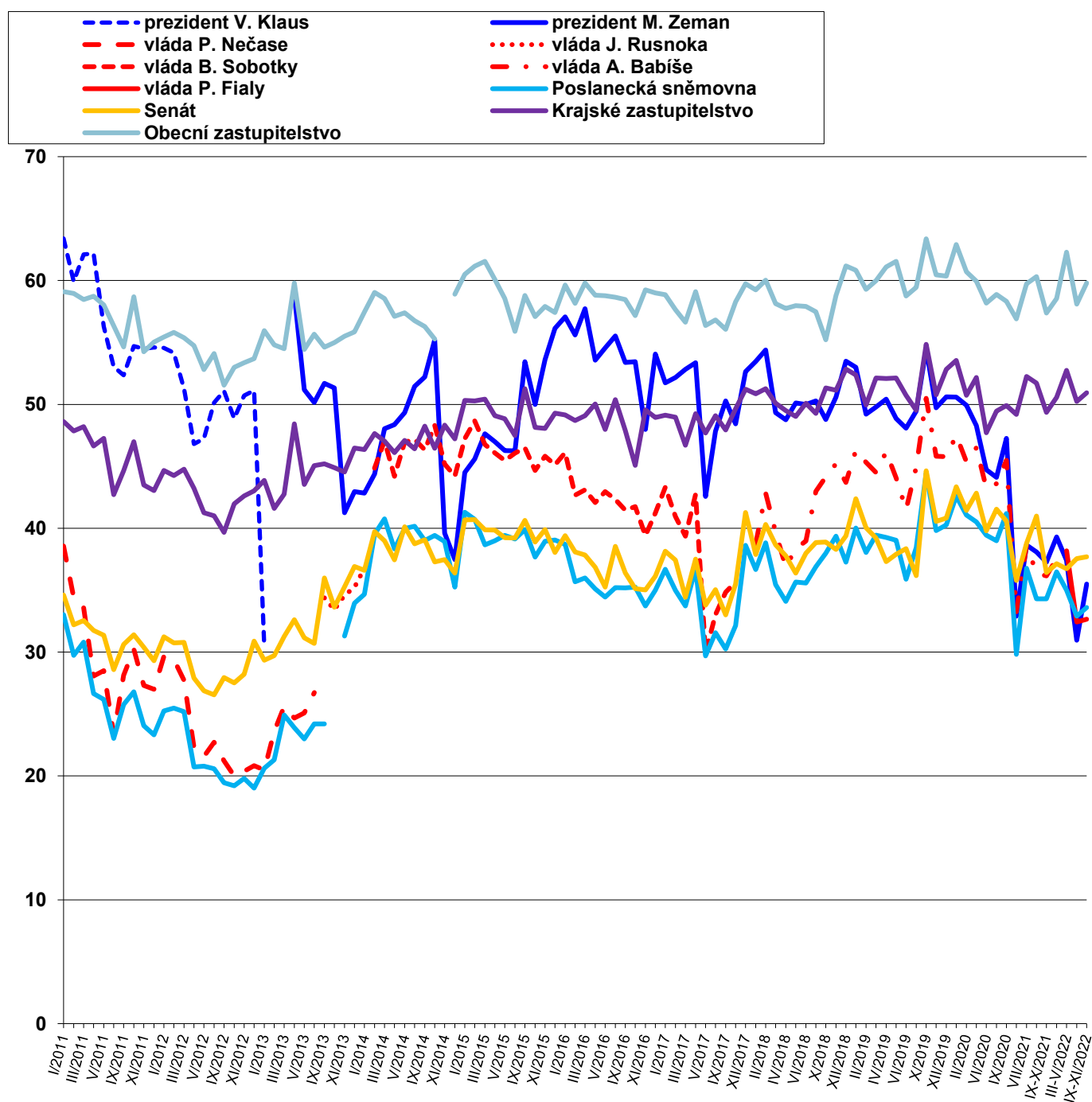


Zdroj: Výzkumy CVVM SOÚ AV ČR, Naše společnost.

V časovém srovnání, které nabízejí tabulky 1a a 1b, můžeme vidět, že v porovnání s předchozím šetřením z přelomu první a druhé poloviny roku 2022 se zvýšila důvěra nebo snížila nedůvěra v případě prezidenta (nárůst důvěry o 5 procentních bodů, pokles nedůvěry o 4 procentní body) a krajských zastupitelstev (nárůst důvěry o 7 procentních bodů). U hejtmanů naopak mírně vzrostl podíl nedůvěřujících (nárůst nedůvěry o 5 procentních bodů), ovšem tento nárůst se odehrál výlučně na úkor podílu nerozhodných odpovědí, přičemž podíl důvěřujících také vzrostl, i když statisticky pouze nevýznamně. Jiné změny nepřekročily hranici možné výběrové chyby.

Dlouhodobé srovnání nabízí graf 3 a interaktivní verzi grafů s vývojem důvěry a nedůvěry jednotlivým institucím lze rovněž nalézt ve webové aplikaci CVVM ([cvvmapp.soc.cas.cz](http://cvvmapp.soc.cas.cz)), v případě některých institucí je zde časová řada údajů již od roku 1990.

Graf 3: Důvěra ústavním institucím v letech 2011 - 2022 (index důvěry)<sup>2</sup>



Zdroj: Výzkumy CVVM SOÚ AV ČR, Naše společnost.

Podrobnější analýza ukázala, že u všech zkoumaných institucí důvěra k nim vykazuje významnou pozitivní korelaci se spokojeností s politickou situací (v případě prezidenta je tato korelace ovšem velmi slabá) a s hodnocením ekonomické situace v ČR. Kromě prezidenta důvěra zkoumaným institucím mírně pozitivně koreluje i se spokojeností s vlastním životem. Se zlepšujícím se hodnocením životní úrovně vlastní domácnosti se zvyšuje důvěra vládě, oběma

<sup>2</sup> Index důvěry může nabývat hodnot od 0 do 100 a je vypočítán jako součtový skóre z nezaokrouhlených hodnot procentních podílů příslušných variant odpovědí vynásobených hodnotami 1 (rozhodně důvěřuje), 0,75 (spíše důvěřuje), 0,5 (neví), 0,25 (spíše nedůvěřuje) a 0 (rozhodně nedůvěřuje).

komorám parlamentu a krajským samosprávám, zatímco v případě prezidenta se zde objevuje korelace opačná (důvěra se u něj se zlepšujícím se hodnocením životní úrovně zhoršuje). S rostoucím příjmem domácnosti se zvyšuje důvěra vládě, oběma komorám parlamentu a krajským zastupitelstvům. S rostoucím zájmem o politiku důvěra pozitivně koreluje v případě vlády, Senátu, Poslanecké sněmovny, krajských i obecních zastupitelstev a hejtmanů, přičemž u všech zkoumaných institucí včetně těch, kde se významná pozitivní korelace neobjevila, byl relativně vyšší podíl rozhodné nedůvěry mezi těmi, kdo se o politiku rozhodně nezajímají. S posunem po pravolevé škále politické orientace od levice k pravici roste důvěra v případě vlády, Poslanecké sněmovny a Senátu, u prezidenta naopak klesá. Se zvyšujícím se věkem roste důvěra prezidentovi a klesá v případě vlády, Poslanecké sněmovny a Senátu. Se zvyšujícím se stupněm dokončeného vzdělání roste důvěra vládě, Poslanecké sněmovně, Senátu, hejtmanům a krajským zastupitelstvům. Zároveň u všech institucí je důvěra pozitivně korelována navzájem, i když u vztahu mezi důvěrou prezidentovi a důvěrou vládě a Senátu je tato korelace slabá, respektive výrazně oslabená protiběžnou tendencí části důvěřujících vládě či Senátu se negativně vymezovat proti prezidentovi, což se promítá do zvýšeného podílu rozhodné nedůvěry k prezidentovi ze strany těch, kdo rozhodně důvěřují Senátu či vládě. Zcela logicky nejsilnější propojení vykazují důvěra vládě s důvěrou Poslanecké sněmovně<sup>3</sup>, důvěra krajským zastupitelstvům s důvěrou hejtmanům<sup>4</sup> a důvěra obecní zastupitelstvům s důvěrou starostům.<sup>5</sup> V porovnání s předchozím volebním obdobím, kdy bylo složení Poslanecké sněmovny odlišné a kdy vládla zcela odlišně politicky složená vláda, výrazně posílilo i propojení důvěr mezi Poslaneckou sněmovnou a Senátem<sup>6</sup> a mezi vládou a Senátem<sup>7</sup>.

Z podrobnější analýzy dále vyplývá, že častěji prezidentovi důvěřují či méně nedůvěřují lidé ve věku od 65 let výše, vyučení a středoškoláci bez maturity, dotázaní z obcí a malých měst s populací do 2 tisíc obyvatel, obyvatelé Čech a zvláště Středočeského kraje, důchodci, ti, kdo se politicky řadí jednoznačně na levici nebo do středu pravolevé škály, a voliči ANO či ČSSD. Naopak nižší důvěru nebo vyšší nedůvěru k prezidentovi vykazují lidé ve věku 30 až 39 let, dotázaní z měst s populací od 5 do 20 tisíc obyvatel, Moravané a zejména dotázaní ze Zlínského kraje, ti, kdo se řadí jednoznačně na pravici, voliči koalice Pirátů a STAN a rozhodní nevoliči.

Vládě častěji důvěřovali nebo méně nedůvěřovali lidé ve věku 15 až 29 let, absolventi vysokých škol, obyvatelé Středočeského kraje a obecněji Čech, studenti, vyšší odborní nebo vedoucí pracovníci, nižší odborní pracovníci, ti, kdo se politicky řadí do pravého středu nebo jednoznačně na pravici a voliči koalic SPOLU nebo PirSTAN. Naopak relativně nižší důvěru nebo vyšší podíl nedůvěřujících vládě šetření ukázalo mezi respondenty od 65 let výše, dotázanými se středním vzděláním nebo vyučenými bez maturity, obyvateli Ústeckého, Jihomoravského nebo Moravskoslezského kraje, Moravany, těmi, kdo se politicky řadí jednoznačně na levici, a voliči ANO, SPD či KSČM nebo rozhodnými nevoliči.

Poslanecké sněmovně častěji důvěřují nebo méně nedůvěřují mladí lidé ve věku 15 až 29 let, absolventi vysokých škol, dotázaní z Čech a zejména z Prahy nebo Středočeského kraje, studenti, vyšší odborní nebo vedoucí pracovníci, ti, kdo se politicky řadí jednoznačně na pravici nebo do pravého středu, a voliči koalice SPOLU či koalice PirSTAN. Naopak relativně nižší důvěru nebo vyšší podíl nedůvěřujících Poslanecké sněmovně šetření ukázalo mezi lidmi se středním vzděláním nebo vyučenými bez maturity, Moravany a zvláště dotázanými ze Zlínského či Moravskoslezského kraje, těmi, kdo se politicky řadí jednoznačně na levici nebo do levého středu, voliči KSČM či SPD a rozhodnými nevoliči.

Senátu ve zvýšené míře důvěřují či ve snížené míře nedůvěřují mladí ve věku do 19 let, absolventi vysokých škol, studenti, vyšší odborní nebo vedoucí pracovníci, respondenti z velkých měst s populací nad 200 tisíc obyvatel, dotázaní z Čech, a to zejména Pražané a dotázaní ze Středočeského kraje, ti, kdo se politicky řadí jednoznačně na pravici, a voliči koalice SPOLU či koalice Pirátů a STAN. Naopak relativně nižší důvěru nebo vyšší podíl nedůvěřujících Senátu šetření ukázalo mezi středoškoláky a vyučenými bez maturity, provozními pracovníky ve službách a obchodu, občany z měst s populací od 5 do 20 tisíc obyvatel, Moravany a zvláště respondenty ze Zlínského kraje, těmi, kdo se politicky řadí jednoznačně na levici, voliči ANO či SPD a rozhodnými nevoliči.

---

<sup>3</sup> Spearmanův koeficient pořadové korelace mezi důvěrou vládě a důvěrou Poslanecké sněmovně činil 0,784.

<sup>4</sup> Spearmanův koeficient pořadové korelace mezi důvěrou krajskému zastupitelstvu a důvěrou hejtmanovi činil 0,771.

<sup>5</sup> Spearmanův koeficient pořadové korelace mezi důvěrou obecnímu zastupitelstvu a důvěrou starostovi činil 0,788.

<sup>6</sup> Spearmanův koeficient pořadové korelace mezi důvěrou Poslanecké sněmovně a důvěrou Senátu činil 0,717.

<sup>7</sup> Spearmanův koeficient pořadové korelace mezi důvěrou vládě a důvěrou Senátu činil 0,714.

Vyšší důvěra nebo nižší nedůvěra ke krajským zastupitelstvům se objevuje u absolventů vysokých škol, studentů, řadových úředníků či provozních pracovníků, respondentů z obcí a malých měst do 2 tisíc obyvatel, dotázaných z Čech a zejména ze Středočeského či Plzeňského kraje, těch, kdo se politicky řadí do pravého středu, a voličů koalice SPOLU a ANO. Naopak vyšší nedůvěru nebo menší důvěru krajským zastupitelstvům vyjadřují lidé se středním vzděláním nebo vyučení bez maturity, dotázaní z měst od 5 do 20 tisíc obyvatel, respondenti z Moravy a zejména ze Zlínského kraje, podnikatelé se zaměstnanci, voliči SPD a rozhodní nevoliči.

V případě hejtmanů a pražského primátora se pak vyšší důvěra nebo nižší nedůvěra objevuje u nižších odborných zaměstnanců, respondentů z Čech a hlavně ze Středočeského a Plzeňského kraje a voličů koalice SPOLU či PirSTAN. Naopak nižší důvěru nebo vyšší nedůvěru k hejtmanům vykazují podnikatelé se zaměstnanci, dotázaní z měst s populací od 5 do 20 tisíc obyvatel, Moravané a hlavně dotázaní ze Zlínského kraje, ale i obyvatelé Ústeckého kraje či Prahy a rozhodní nevoliči.

U obecních zastupitelstev je vyšší důvěra či nižší nedůvěra mezi respondenty z obcí a malých měst do 2 tisíc obyvatel, lidmi ze Středočeského či Pardubického kraje a voliči ANO. Naopak nižší důvěra nebo vyšší nedůvěra ve vztahu k obecním zastupitelstvům se objevila u dotázaných z měst s populací od 2 do 20 tisíc obyvatel, dotázaných ze Zlínského kraje, těch, kdo se politicky řadí jednoznačně na levici, a rozhodných nevoličů.

Starostové mají zvýšenou důvěru nebo sníženou nedůvěru u respondentů z obcí a malých měst s populací do 2 tisíc obyvatel, dotázaných z Čech a hlavně ze Středočeského, Libereckého či Pardubického kraje a voličů ANO. Méně starostům důvěřují nebo více jim nedůvěřují respondenti z měst s populací od 2 do 20 tisíc obyvatel a z velkých měst s populací od 50 do 200 tisíc obyvatel, Moravané a především dotázaní ze Zlínského kraje, ti, kdo se politicky řadí jednoznačně na levici, a rozhodní nevoliči.

V rámci šetření byla zjišťována také spokojenost se současnou politickou situací v naší zemi.<sup>8</sup> Aktuální výsledky a časové srovnání nabízí tabulka 2.

**Tabulka 2: Spokojenost/nespokojenost se současnou politickou situací v ČR (v %)**

	VI/20	VII/20	IX/20	VI/21	VII/21	VIII-IX/21	IX-X/21	XI-XII/21	III-V/22	V-VII/22	IX-XI/22
Spokojen	20	18	21	12	13	14	12	11	21	14	13
Ani spokojen, ani nespokojen	34	34	31	26	34	32	30	31	26	21	23
Nespokojen	44	43	44	59	50	51	55	55	51	63	62

Poznámka: Hodnoty v tabulce jsou součtem odpovědí „velmi spokojen“ a „spíše spokojen“, resp. „spíše nespokojen“ a „velmi nespokojen“. Dopočet do 100 % tvoří odpověď „nevím“.

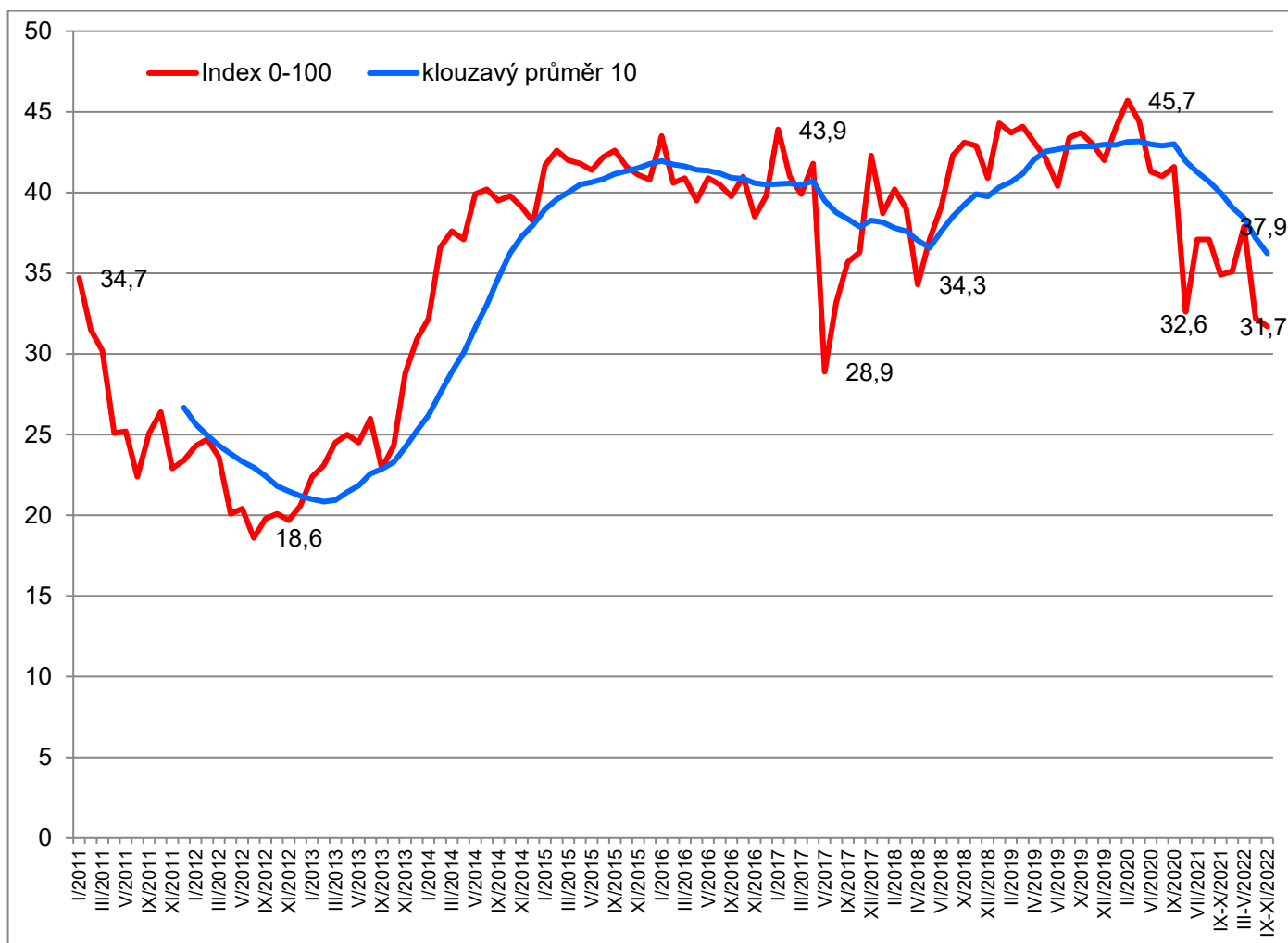
Zdroj: CVVM SOÚ AV ČR, Naše společnost.

Spokojenost se současnou politickou situací vyjadřovalo jen 13 % občanů, z nich 1 % „velmi“ a 12 % „spíše“. Ani spokojeno, ani nespokojeno se cítilo být 23 % obyvatel ČR. Nespokojenost s politickou situací pak dalo najevo 62 % dotázaných, když 36 % s ní bylo „spíše nespokojeno“ a 26 % „velmi nespokojeno“. Zbytek (2 %) respondentů zvolil variantu „nevím“.

V porovnání s posledním šetřením z poloviny roku 2022 (viz tabulku 2 a graf 4) se hodnocení politické situace nezměnilo. Hodnocení politické situace se tak nadále pohybuje na nejhorší úrovni od května 2017, kdy se do hodnocení promítala eskalující vládní krize tehdejší koaliční vlády ČSSD, ANO a KDU-ČSL premiéra Bohuslava Sobotky, přičemž ještě i v červnu 2021 byl zaznamenán v podstatě srovnatelný výsledek. V dlouhodobém srovnání ovšem i nadále je spokojenost se současnou politickou situací výrazně vyšší, než bývala v období let 2012 a 2013, jak ukazuje graf 4.

<sup>8</sup> Otázka: „Zamyslíte-li se nad celkovou současnou politickou situací v České republice, řekli byste, že jste s ní velmi spokojen, spíše spokojen, ani spokojen, ani nespokojen, spíše nespokojen, velmi nespokojen?“

**Graf 4: Spokojenost se současnou politickou situací v letech 2011- 2022 (index spokojenosti 0-100)<sup>9</sup>**



Zdroj: Výzkumy CVVM SOÚ AV ČR, Naše společnost.

Podrobnější analýza ukázala, že spokojenost s politickou situací roste se zlepšujícím se hodnocením životní úrovně vlastní domácnosti, se zlepšujícím se hodnocením ekonomické situace v ČR, s rostoucí spokojeností se svým životem celkově, s rostoucím příjmem domácnosti a se zvyšujícím se stupně nejvyššího dokončeného vzdělání respondenta. Naopak pokles spokojenosti s politickou situací je patrný spolu s rostoucím věkem. Spokojenější nebo méně nespokojení s politickou situací jsou muži, mladí lidé ve věku 15 až 29 let, absolventi vysokých škol, dotázaní z měst od 20 do 50 tisíc obyvatel, obyvatelé Čech a hlavně obyvatelé Středočeského či Plzeňského kraje, studenti, vysoce kvalifikovaní odborníci nebo vedoucí pracovníci, nižší odborní pracovníci, lidé, kteří se na pravolevé škále politicky řadí jednoznačně na pravici nebo do pravého středu, voliči koalice SPOLU nebo koalice PirSTAN a ti, kdo důvěřují všem zkoumaným institucím. Vyšší nespokojenost nebo nižší spokojenost naopak vyjadřovali ženy, lidé ve věku od 65 let výše, respondenti se středním vzděláním nebo vyučení bez maturity, dotázaní z měst s populací od 5 do 20 tisíc obyvatel, Moravané a zejména obyvatelé Moravskoslezského a Zlínského kraje, dále i dotázaní z Pardubického kraje, důchodci, lidé, kteří se politicky řadí jednoznačně na levičnickou stranu nebo k levému středu, voliči ANO, rozhodně nevoliči a ti, kdo zkoumaným ústavním institucím nedůvěřují.

<sup>9</sup> Index spokojenosti může nabývat hodnot od 0 do 100 a je vypočítán jako součtový skóre z nezaokrouhlených hodnot procentních podílů příslušných variant odpovědí vynásobených hodnotami 1 (velmi spokojen), 0,75 (spíše spokojen), 0,5 (ani spokojen, ani nespokojen + neví), 0,25 (spíše nespokojen) a 0 (velmi nespokojen). Kluzavý průměr 10 představuje řadu průměrů indexu spokojenosti z deseti po sobě jdoucích šetření, přičemž 10 je počet šetření, které CVVM zpravidla realizuje v průběhu jednoho roku.



---

## Technické parametry výzkumu

Výzkum:	<i>Naše společnost, v22-09</i>
Realizátor:	<i>Centrum pro výzkum veřejného mínění, Sociologický ústav AV ČR, v. v. i.</i>
Projekt:	<i>Naše společnost – projekt kontinuálního výzkumu veřejného mínění CVVM SOÚ AV ČR</i>
Termín terénního šetření:	<i>8. 9. – 8. 11. 2022</i>
Výběr respondentů:	<i>Kvótní výběr</i>
Kvóty:	<i>Kraj (oblasti NUTS 3), velikost místa bydliště, pohlaví, věk, vzdělání</i>
Vážení dat:	<i>Vzdělání X NUTS2, věk X NUTS2, pohlaví X kraj, velikost místa bydliště X věk, vzdělání X věk</i>
Zdroj dat pro kvótní výběr a vážení dat:	<i>Český statistický úřad</i>
Reprezentativita:	<i>Obyvatelstvo ČR ve věku od 15 let</i>
Počet dotázaných:	<i>821</i>
Počet tazatelů:	<i>75</i>
Metoda sběru dat:	<i>Osobní rozhovor tazatele s respondentem – dotazování CAPI</i>
Výzkumný nástroj:	<i>Standardizovaný dotazník</i>
Otázky:	<i>PI_1, PS_1</i>
Kód zprávy:	<i>pi221122</i>
Zveřejněno dne:	<i>22. listopadu 2022</i>
Zpracoval:	<i>Jan Červenka</i>

---

## Slovníček pojmů:

Kvótní výběr – napodobuje strukturu základního souboru (u nás je to obyvatelstvo České republiky starší 15 let) pomocí nastavení velikosti vybraných parametrů, tzv. kvót. Jinými slovy kvótní výběr je založen na stejném procentuálním zastoupení vybraných vlastností. Pro tvorbu kvót používáme údaje z Českého statistického úřadu. V našich výzkumech jsou stanoveny kvóty na pohlaví, věk, vzdělání, region a velikost obce. Vzorek je tedy vybrán tak, aby procentuální podíl např. mužů a žen ve vzorku odpovídal procentuálnímu podílu mužů a žen v každém kraji ČR. Podobně je zachován procentuální podíl obyvatel jednotlivých krajů ČR, občanů různých věkových kategorií, lidí s různým stupněm dosaženého vzdělání a z různých velkých obcí.

Reprezentativní výběr je takový výběr z celé populace, z jehož vlastností se dá platně usuzovat na vlastnosti celé populace. V našem případě to tedy znamená, že respondenti jsou vybráni tak, abychom zjištěné údaje mohli zobecnit na obyvatele České republiky starší 15 let.

Vážení dat – způsob zvýšení reprezentativity souboru vzhledem k vybraným charakteristikám populace pomocí přiřazení váhy každému respondentovi. Váhy jsou vytvářeny pomocí metody iterativního proporčního vážení a pohybují se v rozsahu 0,333 až 3.

---

Centrum pro výzkum veřejného mínění (CVVM) je výzkumným oddělením Sociologického ústavu AV ČR, v. v. i. Jeho historie sahá do roku 1946, kdy jako součást Ministerstva informací začal fungovat Československý ústav pro výzkum veřejného mínění. Současné Centrum vzniklo v roce 2001 převedením svého předchůdce (IVVM) z Českého statistického úřadu do Sociologického ústavu AV ČR, v. v. i. Včlenění do vědecké instituce zaručuje kvalitní odborné zázemí a kredit pracoviště; jako součást akademického prostředí musí CVVM SOÚ AV ČR splňovat veškeré nároky a dosahovat tak té nejvyšší odborné úrovně. Hlavní náplní práce oddělení je výzkumný projekt Naše společnost, v jehož rámci je prováděno deset šetření ročně. Jedná se o průzkum veřejného mínění na reprezentativním vzorku české populace od 15 let, kterého se vždy účastní přibližně 1000 respondentů. Omnibusová podoba dotazníku umožňuje pokrýt velkou šíři námětů, a do šetření jsou proto pravidelně řazena politická, ekonomická i další obecně společenská témata. Jsou využívány jak opakované otázky, které umožňují sledovat vývoj zkoumaných jevů, tak náměty nové, reagující na aktuální dění. Díky dlouhodobému a kontinuálnímu charakteru je tento vědecký projekt zkoumání veřejného mínění v České republice ojedinělý.

---