

Tisková zpráva

Důvěra ústavním institucím – únor/březen 2023

- ⊙ Vládě důvěřovalo 33 % Čechů.
- ⊙ Poslanecká sněmovna má důvěru 33 % a Senát 36 % veřejnosti.
- ⊙ Nejvyšší důvěře se těšili starostové s obecními zastupitelstvy (shodně 65 %).
- ⊙ S politickou situací bylo spokojeno 19 % občanů, nespokojenost vyjadřovala nadpoloviční většina (53 %) veřejnosti.

Zpracoval:

Jan Červenka

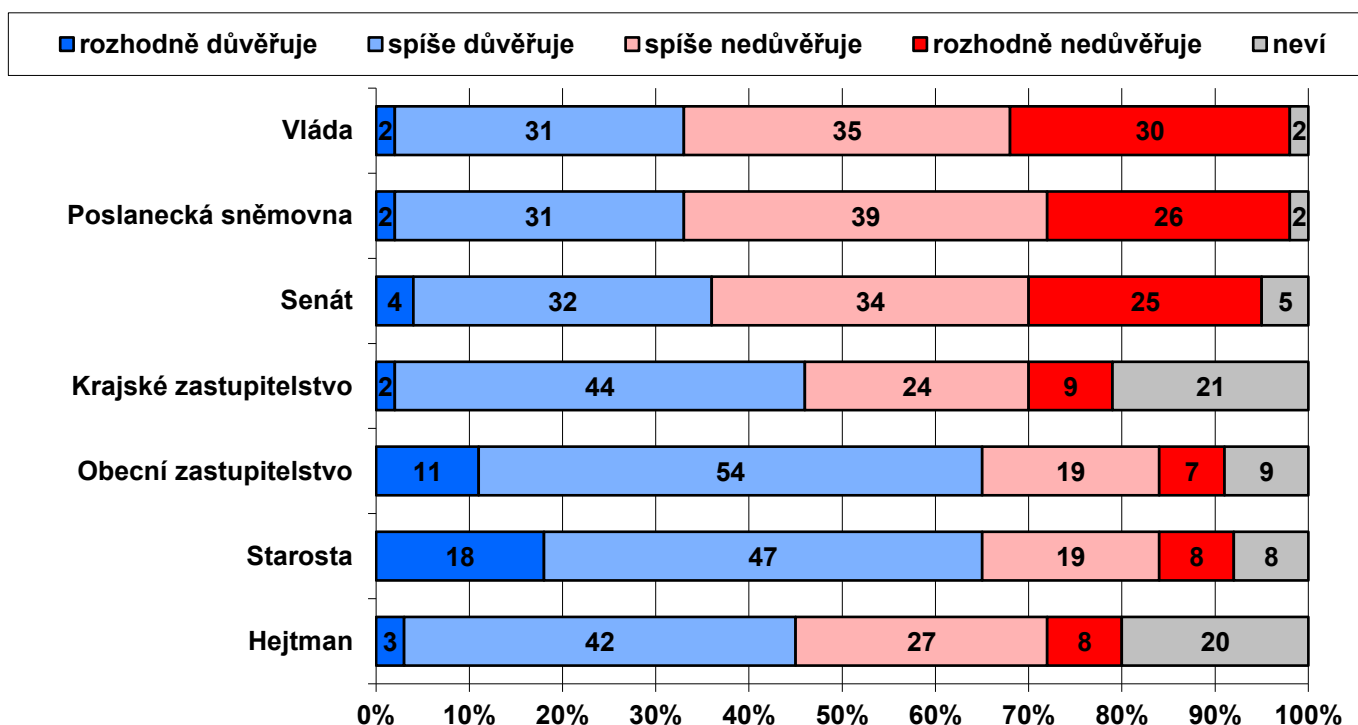
Centrum pro výzkum veřejného mínění, Sociologický ústav AV ČR, v. v. i.

Tel.: 210 310 586; e-mail: jan.cervenka@soc.cas.cz



V reprezentativním šetření CVVM SOÚ AV ČR byla v průběhu období od začátku února do konce druhé březnové dekády roku 2023 vybraným občanům položena otázka, zda důvěřují základním ústavním institucím.¹² Sledování důvěry ústavním institucím je pravidelnou součástí našich šetření, což nám umožňuje mapovat vývoj postojů v dlouhodobém časovém horizontu.

Graf 1: Důvěra/nedůvěra obyvatel ústavním institucím (%)



Zdroj: CVVM SOÚ AV ČR, Naše společnost 31. 1. – 20. 3. 2023, 861 respondentů starších 15 let, osobní rozhovor.

Jak ukazují výsledky v grafu 1, vládě důvěřovalo 33 % české veřejnosti, v tom 2 % „rozhodně“ a 31 % „spíše“, naopak téměř dvě třetiny (65 %) občanů vládě nedůvěřovaly (35 % „spíše“ a 30 % „rozhodně“). Poslanecké sněmovně

¹ Otázka: „Řekněte, prosím, důvěřujete b) vládě, c) Poslanecké sněmovně PČR, d) Senátu PČR, e) svému krajskému zastupitelstvu, f) svému obecnímu zastupitelstvu, p) starostovi Vaší obce či městské části, q) hejtmanovi vašeho kraje (primátorovi, pokud žijete v Praze)?“ Varianty odpovědí: rozhodně důvěřuje, spíše důvěřuje, spíše nedůvěřuje, rozhodně nedůvěřuje.

² Vzhledem k tomu, že výzkum probíhal po zvolení nového prezidenta, ale z větší části před jeho inaugurací v období končícího mandátu předchůdce, reliabilní data týkající se prezidenta republiky nejsou k dispozici.

vyjadřovalo důvěru rovněž 33 % občanů, v tom 2 % „rozhodně“ a 31 % „spíše“, a 65 % jí nedůvěřovalo, přičemž 39 % „spíše“ a 26 % „rozhodně“. Senátu důvěru vyjádřilo 36 % občanů (4 % „rozhodně“, 32 % „spíše“) a 59 % Senátu naopak nedůvěřovalo (34 % „spíše“, 25 % „rozhodně“).

Na krajské (a v případě hlavního města Prahy magistrátní) úrovni důvěra aktuálně převažuje nad nedůvěrou v případě zastupitelstev i hejtmanů. Konkrétně krajským zastupitelstvům důvěřuje 46 % dotázaných (2 % „rozhodně“, 44 % „spíše“), nedůvěřuje jim 33 % (24 % „spíše“, 9 % „rozhodně“) a zbylých 21 % se nedokáže rozhodnout a volí variantu „nevím“. V případě hejtmanů (a v Praze primátora) důvěra činí 45 % (3 % „rozhodně“, 42 % „spíše“), nedůvěra dosahuje 35 % (27 % „spíše“, 8 % „rozhodně“) a podíl nerozhodnutých pak činí 20 %.

Podstatně lépe než všechny výše uvedené instituce jsou na tom obecní zastupitelstva, případně zastupitelstva městských částí a starostové. Konkrétně v případě obecních zastupitelstev podíl důvěry dosahoval 65 %, v tom 11 % obecním zastupitelstvům „rozhodně důvěřuje“ a 54 % jim „spíše důvěřuje“. Podíl nedůvěřujících u obecních zastupitelstev činí asi čtvrtinu (26 %), přičemž „spíše“ jim nedůvěřuje 19 % občanů a „rozhodně nedůvěřuje“ 7 %. Podobně jsou hodnoceni starostové, když jim důvěru vyjádřilo také 65 % dotázaných, v tom 18 % „rozhodně“ a 47 % „spíše“, nedůvěra ke starostům mírně překročila úroveň čtvrtiny (27 %), když 19 % respondentů podle svých slov starostům „spíše nedůvěřuje“ a 8 % jim „rozhodně nedůvěřuje“.

Tabulka 1a: Důvěra obyvatel ústavním institucím (%) – časové srovnání

DŮVĚRA	VI/21	VII/21	VIII-IX/21	IX-X/21	XI-XII/21	III-V/22	V-VII/22	IX-XI/22	XI/22-I/23	II-III/23
Prezident	29	37	36	35	36	38	28	33	38	-
Vláda	28	37	32	32	33	35	28	28	34	33
Poslanecká sněmovna	21	29	26	28	30	30	26	28	33	33
Senát	27	34	38	30	32	33	32	34	41	36
Krajské zastupitelstvo	41	49	48	45	48	47	41	48	55	46
Obecní zastupitelstvo	58	63	64	60	61	65	61	63	69	65
Starosta	60	67	67	62	70	63	62	62	71	65
Hejtman	40	49	45	41	48	44	43	46	53	45

Poznámka: Hodnoty v tabulce jsou součtem odpovědí „rozhodně důvěřuje“ a „spíše důvěřuje“. Dopočet do 100 % tvoří odpovědi „spíše nedůvěřuje“ a „rozhodně nedůvěřuje“ a odpověď „nevím“.

Zdroj: CVVM SOÚ AV ČR, Naše společnost.

Tabulka 1b: Nedůvěra obyvatel ústavním institucím (%) – časové srovnání

NEDŮVĚRA	VI/21	VII/21	VIII-IX/21	IX-X/21	XI-XII/21	III-V/22	V-VII/22	IX-XI/22	XI/22-I/23	II-III/23
Prezident	66	59	60	61	60	58	69	65	61	-
Vláda	68	60	65	65	63	62	68	69	65	65
Poslanecká sněmovna	73	66	68	67	65	64	67	67	65	65
Senát	63	59	56	60	62	61	58	61	56	59
Krajské zastupitelstvo	39	36	36	38	39	31	34	34	33	33
Obecní zastupitelstvo	34	30	30	33	32	24	29	30	26	26
Starosta	32	27	27	32	26	27	28	31	23	27
Hejtman	36	34	33	40	37	29	32	37	33	35

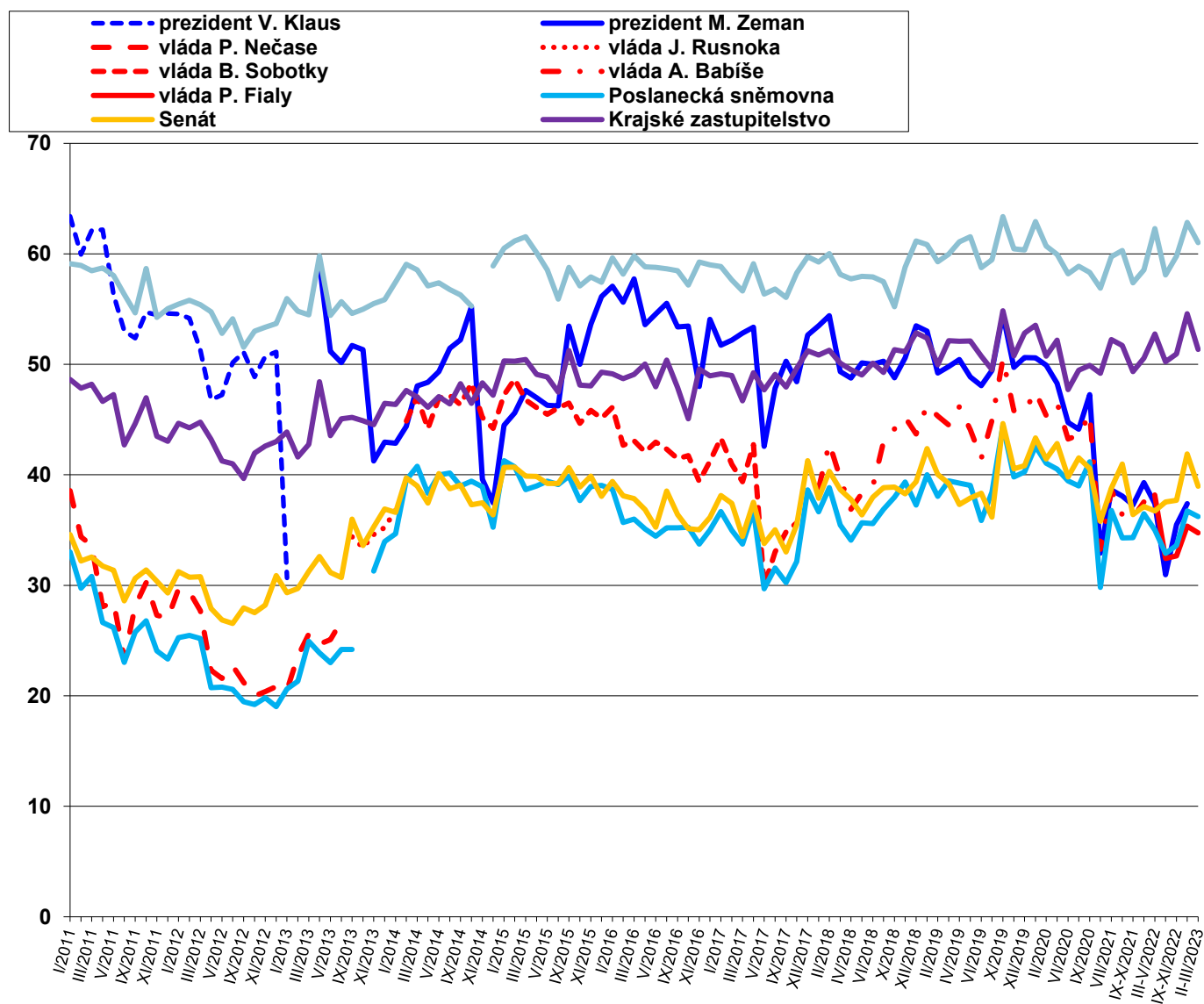
Poznámka: Hodnoty v tabulce jsou součtem odpovědí „rozhodně nedůvěřuje“ a „spíše nedůvěřuje“. Dopočet do 100 % tvoří odpovědi „spíše důvěřuje“ a „rozhodně důvěřuje“ a odpověď „nevím“.

Zdroj: CVVM SOÚ AV ČR, Naše společnost.

V časovém srovnání, které nabízejí tabulky 1a a 1b, můžeme vidět, že v porovnání s předchozím šetřením z přelomu let 2022 a 2023 se snížila důvěra u krajských zastupitelstev (pokles důvěry o 9 procentních bodů) i hejtmanů (pokles důvěry o 8 procentních bodů), u starostů (pokles důvěry o 6 procentních bodů při nárůstu nedůvěry o 4 procentní body) s obecními zastupitelstvy (pokles důvěry o 4 procentní body) a rovněž u Senátu (pokles důvěry o 5 procentních bodů). Ve všech případech poklesu důvěry se ale jedná o návrat k hodnotám z podzimu 2022. Hodnocení vlády a Poslanecké sněmovny se od posledního šetření významně neposunulo.

Dlouhodobé srovnání nabízí graf 2 a interaktivní verzi grafů s vývojem důvěry a nedůvěry jednotlivým institucím lze rovněž nalézt ve webové aplikaci CVVM (cvvmapp.soc.cas.cz), v případě některých institucí je zde časová řada údajů již od roku 1990.

Graf 2: Důvěra ústavním institucím v letech 2011 - 2023 (index důvěry)³



Zdroj: Výzkumy CVVM SOÚ AV ČR, Naše společnost.

³ Index důvěry může nabývat hodnot od 0 do 100 a je vypočítán jako součtový skóre z nezaokrouhlených hodnot procentních podílů příslušných variant odpovědí vynásobených hodnotami 1 (rozhodně důvěřuje), 0,75 (spíše důvěřuje), 0,5 (neví), 0,25 (spíše nedůvěřuje) a 0 (rozhodně nedůvěřuje).

Podrobnější analýza ukázala, že u všech zkoumaných institucí důvěra k nim vykazuje významnou pozitivní korelaci se spokojeností s politickou situací, s hodnocením ekonomické situace v ČR a se spokojeností s vlastním životem. Se zlepšujícím se hodnocením životní úrovně vlastní domácnosti se opět zvyšuje důvěra vládě, Poslanecké sněmovně a Senátu, u ostatních institucí je tato korelace rovněž patrná, ale statisticky se pohybuje na samotné hranici statistické významnosti. Také s rostoucím příjmem domácnosti se zvyšuje důvěra vládě, Poslanecké sněmovně a Senátu. S rostoucím zájmem o politiku důvěra pozitivně koreluje v případě Senátu a Poslanecké sněmovny, přičemž u všech zkoumaných institucí včetně těch, kde se významná pozitivní korelace neobjevila, byl relativně vyšší podíl zejména rozhodné nedůvěry mezi těmi, kdo se o politiku rozhodně nezajímají. S posunem po pravolevé škále politické orientace od levice k pravici roste důvěra v případě vlády, Poslanecké sněmovny, Senátu a v menší míře u krajských hejtmanů. Se zvyšujícím se věkem klesá důvěra vládě, Poslanecké sněmovně, Senátu a krajským zastupitelstvům i hejtmanům. Se zvyšujícím se stupněm dokončeného vzdělání roste důvěra vládě, Poslanecké sněmovně a Senátu. Z hlediska pohlaví muži častěji důvěřují krajským hejtmanům. S rostoucí velikostí obce klesá důvěra ve vztahu ke krajské i místní samosprávě včetně krajských hejtmanů a starostů. Regionálně se lepší hodnocení u všech institucí objevuje v Čechách, horší na Moravě, v podrobnějším členění se lepší hodnocení objevovalo hlavně ve Středočeském kraji a u centrálních institucí také v Praze (u krajských a místních samospráv bylo hodnocení Pražanů naopak kritičtější) a horší se vesměs objevovalo v Moravskoslezském a Zlínském kraji. Zároveň u všech institucí je důvěra pozitivně korelována navzájem. Zcela logicky nejsilnější propojení vykazují důvěra vládě s důvěrou Poslanecké sněmovně⁴, důvěra krajským zastupitelstvům s důvěrou hejtmanům⁵ a důvěra obecní zastupitelstvům s důvěrou starostům.⁶ V porovnání s předchozím volebním obdobím, kdy bylo složení Poslanecké sněmovny odlišné a kdy vládla zcela odlišně politicky složená vláda, výrazně posílilo i propojení důvěr mezi Poslaneckou sněmovnou a Senátem⁷ a mezi vládou a Senátem⁸.

Z podrobnější analýzy na základě stranických preferencí pak vyplývá, že voliči vládních stran výrazně častěji důvěřují vládě, Poslanecké sněmovně a Senátu, voliči koalice SPOLU pak ještě ve zvýšené míře důvěřují krajským zastupitelstvům a hejtmanům. Voliči hnutí ANO se k vládě, Poslanecké sněmovně i Senátu staví naopak výrazně kritičtěji, relativně vyšší důvěru vyjadřují ve vztahu k obecním zastupitelstvům. Voliči hnutí SPD jsou rovněž výrazně kritičtější k vládě a Poslanecké sněmovně. Ke všem zkoumaným institucím se s výrazně zvýšenou nedůvěrou staví rozhodní nevoliči.

V rámci šetření byla zjišťována také spokojenost se současnou politickou situací v naší zemi.⁹ Aktuální výsledky a časové srovnání nabízí tabulka 2.

Tabulka 2: Spokojenost/nespokojenost se současnou politickou situací v ČR (v %)

	IX/20	VI/21	VII/21	VIII-IX/21	IX-X/21	XI-XII/21	III-V/22	V-VII/22	IX-XI/22	XI/22-I/23	II-III/23
Spokojen	21	12	13	14	12	11	21	14	13	16	19
Ani spokojen, ani nespokojen	31	26	34	32	30	31	26	21	23	23	26
Nespokojen	44	59	50	51	55	55	51	63	62	59	53

Poznámka: Hodnoty v tabulce jsou součtem odpovědí „velmi spokojen“ a „spíše spokojen“, resp. „spíše nespokojen“ a „velmi nespokojen“. Dopočet do 100 % tvoří odpověď „nevím“.

Zdroj: CVVM SOÚ AV ČR, Naše společnost.

Spokojenost se současnou politickou situací vyjadřovalo jen 19 % občanů, v tom 1 % uvádělo, že je „velmi spokojeno“, 18 % řeklo, že je „spíše spokojeno“. „Ani spokojeno, ani nespokojeno“ se cítilo být 26 % obyvatel ČR.

⁴ Spearmanův koeficient pořadové korelace mezi důvěrou vládě a důvěrou Poslanecké sněmovně činil 0,780.

⁵ Spearmanův koeficient pořadové korelace mezi důvěrou krajskému zastupitelstvu a důvěrou hejtmanovi činil 0,704.

⁶ Spearmanův koeficient pořadové korelace mezi důvěrou obecnímu zastupitelstvu a důvěrou starostovi činil 0,753.

⁷ Spearmanův koeficient pořadové korelace mezi důvěrou Poslanecké sněmovně a důvěrou Senátu činil 0,726.

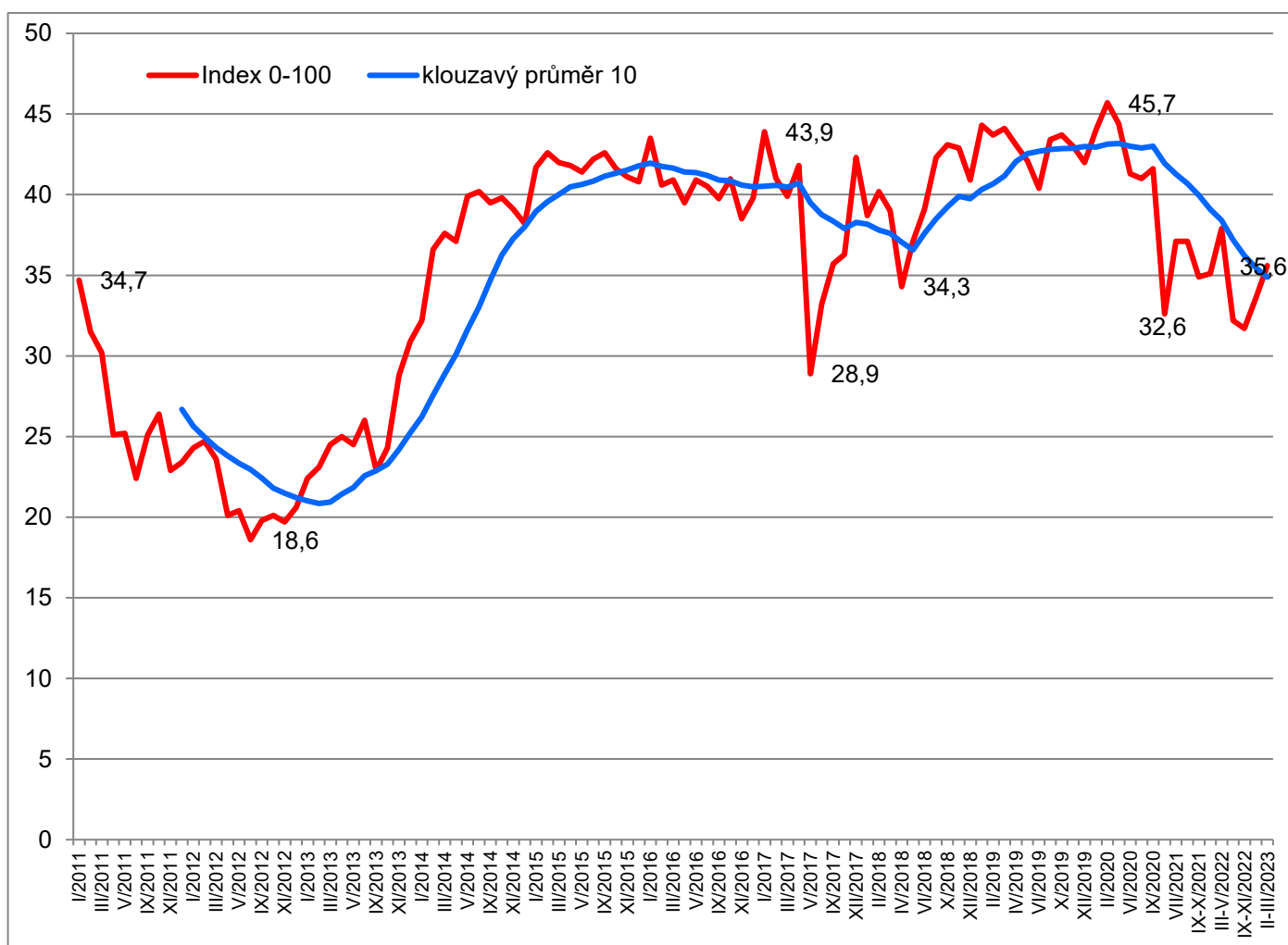
⁸ Spearmanův koeficient pořadové korelace mezi důvěrou vládě a důvěrou Senátu činil 0,727.

⁹ Otázka: „Zamyslíte-li se nad celkovou současnou politickou situací v České republice, řekli byste, že jste s ní velmi spokojen, spíše spokojen, ani spokojen, ani nespokojen, spíše nespokojen, velmi nespokojen?“

Nespokojenost s politickou situací pak dalo najevo 53 % dotázaných, když 30 % s ní bylo „spíše nespokojeno“ a 23 % „velmi nespokojeno“. Zbytek (2 %) respondentů zvolil variantu „nevím“.

V porovnání s posledním šetřením z přelomu let 2022 a 2023 (viz tabulku 2 a graf 3) se hodnocení politické situace mírně zlepšilo, když podíl nespokojených o 6 procentních bodů klesl. Přes toto dílčí zlepšení se hodnocení politické situace nadále pohybuje na zřetelně horší úrovni, než většinou bývalo v letech 2014 až 2020 s výjimkou dvou krátkodobých propadů z let 2017 a 2018 spojených s vládní krizí nebo s problémy při sestavování vlády po volbách do Poslanecké sněmovny. V dlouhodobém srovnání pak i nadále je spokojenost se současnou politickou situací výrazně vyšší, než bývala v období let 2012 a 2013, jak ukazuje graf 3.

Graf 3: Spokojenost se současnou politickou situací v letech 2011- 2023 (index spokojenosti 0-100)¹⁰



Zdroj: Výzkumy CVVM SOÚ AV ČR, Naše společnost.

Podrobnější analýza ukázala, že spokojenost s politickou situací roste se zlepšujícím se hodnocením životní úrovně vlastní domácnosti, se zlepšujícím se hodnocením ekonomické situace v ČR, s rostoucí spokojeností se svým životem celkově, s rostoucím příjmem domácnosti a se zvyšujícím se stupně nejvyššího dokončeného vzdělání respondenta. Naopak pokles spokojenosti s politickou situací je patrný spolu s rostoucím věkem a s posunem v sebezařazení na

¹⁰ Index spokojenosti může nabývat hodnot od 0 do 100 a je vypočítán jako součtový skóre z nezaokrouhlených hodnot procentních podílů příslušných variant odpovědí vynásobených hodnotami 1 (velmi spokojen), 0,75 (spíše spokojen), 0,5 (ani spokojen, ani nespokojen + neví), 0,25 (spíše nespokojen) a 0 (velmi nespokojen). Kluzavý průměr 10 představuje řadu průměrů indexu spokojenosti z deseti po sobě jdoucích šetření, přičemž 10 je počet šetření, které CVVM zpravidla realizuje v průběhu jednoho roku.

pravolevé škále politické orientace od pravice k levici. Spokojenější nebo méně nespokojení s politickou situací jsou muži, mladší lidé ve věku 15 až 39 let, absolventi vysokých škol, obyvatelé Čech, hlavně pak dotázaní z Prahy a Středočeského kraje, studenti, lidé, kteří se na pravolevé škále politicky řadí jednoznačně na pravici nebo do pravého středu, voliči koalice SPOLU nebo koalice PirSTAN a ti, kdo důvěřují všem zkoumaným institucím. Vyšší nespokojenost nebo nižší spokojenost naopak vyjadřovali lidé ve věku od 55 let výše, respondenti se středním vzděláním nebo vyučením bez maturity, Moravané a zejména obyvatelé Moravskoslezského a Zlínského kraje, důchodci, nezaměstnaní, lidé, kteří se politicky řadí jednoznačně na levici nebo do středu, voliči ANO či SPD, rozhodně nevoliči a ti, kdo zkoumaným ústavním institucím nedůvěřují.

Technické parametry výzkumu

<i>Výzkum:</i>	<i>Naše společnost, v23-02</i>
<i>Realizátor:</i>	<i>Centrum pro výzkum veřejného mínění, Sociologický ústav AV ČR, v. v. i.</i>
<i>Projekt:</i>	<i>Naše společnost – projekt kontinuálního výzkumu veřejného mínění CVVM SOÚ AV ČR</i>
<i>Termín terénního šetření:</i>	<i>31. 1. – 20. 3. 2023</i>
<i>Výběr respondentů:</i>	<i>Kvótní výběr</i>
<i>Kvóty:</i>	<i>Kraj (oblasti NUTS 3), velikost místa bydliště, pohlaví, věk, vzdělání</i>
<i>Vážení dat:</i>	<i>Vzdělání X NUTS2, věk X NUTS2, pohlaví X kraj, velikost místa bydliště X věk, vzdělání X věk</i>
<i>Zdroj dat pro kvótní výběr a vážení dat:</i>	<i>Český statistický úřad</i>
<i>Reprezentativita:</i>	<i>Obyvatelstvo ČR ve věku od 15 let</i>
<i>Počet dotázaných:</i>	<i>861</i>
<i>Počet tazatelů:</i>	<i>73</i>
<i>Metoda sběru dat:</i>	<i>Osobní rozhovor tazatele s respondentem – dotazování CAPI</i>
<i>Výzkumný nástroj:</i>	<i>Standardizovaný dotazník</i>
<i>Otázky:</i>	<i>PI_1, PS_1</i>
<i>Kód zprávy:</i>	<i>pi230406</i>
<i>Zveřejněno dne:</i>	<i>6. dubna 2023</i>
<i>Zpracoval:</i>	<i>Jan Červenka</i>

Slovníček pojmů:

Kvótní výběr – napodobuje strukturu základního souboru (u nás je to obyvatelstvo České republiky starší 15 let) pomocí nastavení velikosti vybraných parametrů, tzv. kvót. Jinými slovy kvótní výběr je založen na stejném procentuálním zastoupení vybraných vlastností. Pro tvorbu kvót používáme údaje z Českého statistického úřadu. V našich výzkumech jsou stanoveny kvóty na pohlaví, věk, vzdělání, region a velikost obce. Vzorek je tedy vybrán tak, aby procentuální podíl např. mužů a žen ve vzorku odpovídal procentuálnímu podílu mužů a žen v každém kraji ČR. Podobně je zachován procentuální podíl obyvatel jednotlivých krajů ČR, občanů různých věkových kategorií, lidí s různým stupněm dosaženého vzdělání a z různých velkých obcí.

Reprezentativní výběr je takový výběr z celé populace, z jehož vlastností se dá platně usuzovat na vlastnosti celé populace. V našem případě to tedy znamená, že respondenti jsou vybráni tak, abychom zjištěné údaje mohli zobecnit na obyvatele České republiky starší 15 let.

Vážení dat – způsob zvýšení reprezentativity souboru vzhledem k vybraným charakteristikám populace pomocí přiřazení váhy každému respondentovi. Váhy jsou vytvářeny pomocí metody iterativního proporčního vážení a pohybují se v rozsahu 0,333 až 3.

Centrum pro výzkum veřejného mínění (CVVM) je výzkumným oddělením Sociologického ústavu AV ČR, v. v. i. Jeho historie sahá do roku 1946, kdy jako součást Ministerstva informací začal fungovat Československý ústav pro výzkum veřejného mínění. Současné Centrum vzniklo v roce 2001 převedením svého předchůdce (IVVM) z Českého statistického úřadu do Sociologického ústavu AV ČR, v. v. i. Včlenění do vědecké instituce zaručuje kvalitní odborné zázemí a kredit pracoviště; jako součást akademického prostředí musí CVVM SOÚ AV ČR splňovat veškeré nároky a dosahovat tak té nejvyšší odborné úrovně. Hlavní náplní práce oddělení je výzkumný projekt Naše společnost, v jehož rámci je prováděno deset šetření ročně. Jedná se o průzkum veřejného mínění na reprezentativním vzorku české populace od 15 let, kterého se vždy účastní přibližně 1000 respondentů. Omnibusová podoba dotazníku umožňuje pokrýt velkou šíři námětů, a do šetření jsou proto pravidelně řazena politická, ekonomická i další obecně společenská témata. Jsou využívány jak opakované otázky, které umožňují sledovat vývoj zkoumaných jevů, tak náměty nové, reagující na aktuální dění. Díky dlouhodobému a kontinuálnímu charakteru je tento vědecký projekt zkoumání veřejného mínění v České republice ojedinělý.
